

Povodí Labe, státní podnik  
Víta Nejedlého 951  
500 03 HRADEC KRÁLOVÉ

MĚSTSKÝ ÚŘAD  
CHRASTAVA

Došlo: 22-04-2016

E.č. 3845  
Zpracovatel KJ-UD  
Př. Ukl. znak

ČÍSLO JEDNACÍ  
KULK /2016  
bude doplněno dle skutečnosti

OPRÁVNĚNÁ ÚŘEDNÍ OSOBA/LINKA/E-MAIL  
Bc. Holatová/562  
irena.holatova@kraj-lbc.cz

LIBEREC  
. 2016  
budedoplněno dle skutečnosti

## NÁVRH OPATŘENÍ OBECNÉ POVAHY

- 1) **Stanovení aktualizovaného záplavového území významného vodního toku Jeřice (IDVT 10100341) v ř.km 0,000 – 11,302, tj. od ústí do Lužické Nisy ve městě Chrastava až do obce Mníšek k ZŠ, týkající se obcí a měst na uvedeném úseku toku – Chrastava, Nová Ves a Mníšek**
- 2) **Vymezení aktualizované aktivní zóny záplavového území v uvedeném úseku, tj. ř. km 0,000 – 11,302**

Krajský úřad Libereckého kraje, odbor životního prostředí a zemědělství jako věcně příslušný vodoprávní úřad podle § 104 odst. 2 písm.d) a § 107 písm. o) zákona č. 254/2001 Sb., o vodách a o změně některých zákonů (vodní zákon), ve znění pozdějších předpisů a jako místně příslušný vodoprávní úřad podle ustanovení § 11 zákona č. 500/2004 Sb., správní řád, ve znění pozdějších předpisů

- 1) **Nově stanovuje v souladu s § 66 odst. 8 vodního zákona záplavové území významného vodního toku Jeřice v ř.km 0,000 – 11,302, tj. od ústí do Lužické Nisy ve městě Chrastava až do obce Mníšek k ZŠ, týkající se obcí a měst na uvedeném úseku toku – Chrastava, Nová Ves a Mníšek, v okrese Liberec, Liberecký kraj, IDVT 10100341, číslo hydrologického pořadí 2-04-07-024, název a kód útvaru povrchových vod: 20774000, Oleška po státní hranici**
- 2) **Nově vymezuje v souladu s § 66 odst. 8 vodního zákona aktivní zónu záplavového území v uvedeném úseku ř. km 0,000 – 11,302**

Toto nové stanovení záplavového území a nové vymezení aktivní zóny záplavového území nahrazuje původní stanovení vydané Krajským úřadem Libereckého kraje, odborem rozvoje venkova, zemědělství a životního prostředí dne dne 7. dubna 2008 pod č.j. KULK 18073/2008 v ř.km 0,000 – 11,302, dále až do ř.km 16,000 zůstává v platnosti původní stanovení záplavového území a původní vymezení aktivní zóny tj. úsek cca od ZŠ v Míšku až po okraj lesa nad částí obce Oldřichov v Hájích - Na Pilách.

Vyvěšeno dne: 25. 4. 2016

Sejmuto dne: 11. 5. 2016

Krajský úřad Libereckého kraje

U Jezu 642/2a • 461 80 Liberec 2 • tel.: + 420 485 226 111 • fax: + 420 485 226 444  
e-mail: podatelna@kraj-lbc.cz • www.kraj-lbc.cz • IČ: 70891508 • DIČ: CZ70891508 •  
Datová schránka: c5kbykw

16-092



**Rozsah nově stanoveného záplavového území a vymezení aktivní zóny v předmětném úseku je patrný z mapových podkladů list č. 1 a 2 v měřítku 1 : 5 000, které jsou nedílnou součástí tohoto stanovení a vymezení.**

**Ve stanoveném záplavovém území je nutno respektovat ustanovení § 67 vodního zákona – omezení v záplavových územích.**

**Ke stavbám, k těžbě nerostů nebo k terénním úpravám v záplavových územích je třeba souhlasu vodoprávního úřadu dle § 17 odstavec 1 písmeno c) vodního zákona; ustanovení § 67 tím není dotčeno.**

## **ODŮVODNĚNÍ:**

Krajský úřad Libereckého kraje, odbor životního prostředí a zemědělství obdržel dne 22. února 2016 od Povodí Labe, státní podnik návrh na stanovení záplavového území toku Jeřice v úseku ř.km 0,000 – 11,302, tzn., od ústí do Lužické Nisy v Chrastavě až do obce Mníšek k ZŠ, a zároveň návrh na vymezení aktivní zóny v uvedeném úseku, týkající se obcí a měst na uvedeném úseku toku - Chrastava, Nová ves a Mníšek, v okrese Liberec, Liberecký kraj.

Původní stanovení záplavového území toku Jeřice bylo vydáno Krajským úřadem Libereckého kraje, odborem rozvoje venkova, zemědělství a životního prostředí dne 7. dubna 2008 pod č.j. KULK 18073/2008 od ř.km 0,000 – 16,000, tj. úsek od zaústění Jeřice do Lužické Nisy v Chrastavě až po okraj lesa nad částí obce Oldřichov v Hájích - Na Pilách, včetně vymezení aktivní zóny v uvedeném úseku.

Předložená aktualizace nahradí původní, výše uvedené stanovení krajského úřadu v daném úseku, tzn. do ř.km 11,302, dále až do ř.km 16,000 zůstane v platnosti původní stanovení záplavového území a původní vymezení aktivní zóny z roku 2008.

Povodí Labe, státní podnik uvedl v žádosti, že se jedná o aktualizaci z důvodu podrobnějších podkladů (digitální model terénu DMR 5G, geodetické zaměření údolních profilů Jeřice z roku 2014) a změny průtokové řady.

Žádost byla doložena doklady dle vyhlášky č. 236/2002 Sb., o způsobu a rozsahu zpracování návrhu a stanovování záplavových území:

1. technická zpráva vypracována Povodím Labe, státní podnik, leden 2016, s doložením použitých hydrologických údajů od ČHMÚ ze dne 24.2.2015 pod zn. P15000757/541/OH; s popisem způsobu zpracování návrhu; s tabulkou údajů o vypočtených nadmořských výškách hladin při průtocích  $Q_5$ ,  $Q_{20}$  a  $Q_{100}$  v jednotlivých profilech; zobrazení záplavové čáry pro průtoky  $Q_5$ ,  $Q_{20}$  a  $Q_{100}$  do mapového podkladu 1 : 5 000 včetně vymezení aktivní zóny záplavového území a znázornění historické povodně z roku 2010
2. zobrazení záplavové čáry a příčných profilů v digitální formě.

Záplavové území se dle § 66 odst. 7 vodního zákona od 1.8.2010 (účinnost novely vodního zákona č. 150/2010 Sb.) stanovuje opatřením obecné povahy. Což platí i pro stanovení změny záplavového území.



V souladu s ustanovením § 172 odst. 1 zákona č. 500/2004 Sb., správní řád, ve znění pozdějších předpisů byl návrh opatření obecné povahy nejprve projednán s dotčenými orgány. Termín ke sdělení stanovisek dotčených orgánů byl stanoven do 10. dubna 2016.

Po projednání s dotčenými orgány byl návrh opatření obecné povahy doručen veřejnou vyhláškou na úřední desky Krajského úřadu Libereckého kraje, obecních úřadů měst a obcí, jejichž správního obvodu se opatření obecné povahy týká. Návrh opatření obecné povahy byl zveřejněn na uvedených úředních deskách minimálně po dobu 15 dnů.

Jak stanoví ustanovení § 172 odst. 3 správního řádu, řízení o návrhu opatření obecné povahy je písemné, pokud zákon nestanoví nebo správní orgán neurčí, že se koná veřejné projednání návrhu. Vodní zákon pro tento případ neukládá obligatorní veřejné projednání, a ani krajský úřad neurčil, že se bude konat veřejné projednání.

Zveřejněním návrhu opatření obecné povahy po stanovenou dobu byla dána možnost dotčeným osobám se s návrhem seznámit a k návrhu se vyjádřit.

Se zveřejněním návrhu opatření obecné povahy byla zároveň zveřejněna výzva dotčeným osobám, jejichž práva, povinnosti nebo zájmy mohou být opatřením obecné povahy přímo dotčeny, k uplatnění písemných připomínek k návrhu opatření obecné povahy. Lhůta pro uplatnění připomínek byla stanovena v termínu do 30. května 2016.

#### Vypořádání připomínek:

*(bude doplněno po předložení připomínek)*

Při stanovení záplavového území a vymezení aktivní zóny toku Jeřice v předmětném úseku krajský úřad vycházel z předložených dokladů, z výsledků projednání s dotčenými orgány a z výsledku projednání zveřejněného návrhu, a proto vydal opatření obecné povahy tak, jak je výše uvedeno.

#### **POUČENÍ :**

Ve smyslu ustanovení § 173 odst. 2 správního řádu proti opatření obecné povahy nelze podat opravný prostředek.

Opatření obecné povahy nabývá účinnosti patnáctým dnem po dni vyvěšení veřejné vyhlášky.

Do opatření obecné povahy může každý nahlédnout u správního orgánu, který opatření obecné povahy vydal.

RNDr. Jitka Šádková  
vedoucí odboru životního prostředí a zemědělství



**Příloha opatření obecné povahy: 2 ks map záplavového území v měřítku 1:5 000**

**Obdrží:**

1. Povodí Labe, státní podnik + potvrzená technická zpráva+ mapový list č. 1 a 2
2. MŽP + potvrzená kopie technické zprávy+ mapový list č. 1 a 2
3. Městský úřad Chrastava - stavební úřad + mapový list č. 1 a 2
4. Magistrát města Liberec, OŽP – vodoprávní úřad + mapový list č. 1 a 2

**K vyvěšení na úřední desky:**

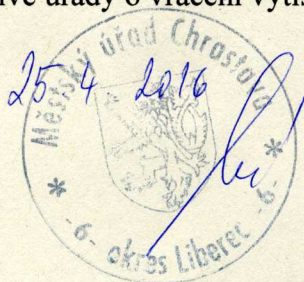
5. Krajský úřad Libereckého kraje - elektronická úřední deska [www.kraj-lbc.cz](http://www.kraj-lbc.cz)

**Úřady příslušných měst a obcí se žádají o bezodkladné vyvěšení návrhu opatření obecné povahy na svých úředních deskách nejméně po dobu 15 dnů.**

6. Městský úřad Chrastava
7. Obecní úřad Nová Ves
8. Obecní úřad Mníšek

(Žádáme jednotlivé úřady o vrácení výtisku s potvrzeným datem vyvěšení a sejmutí).

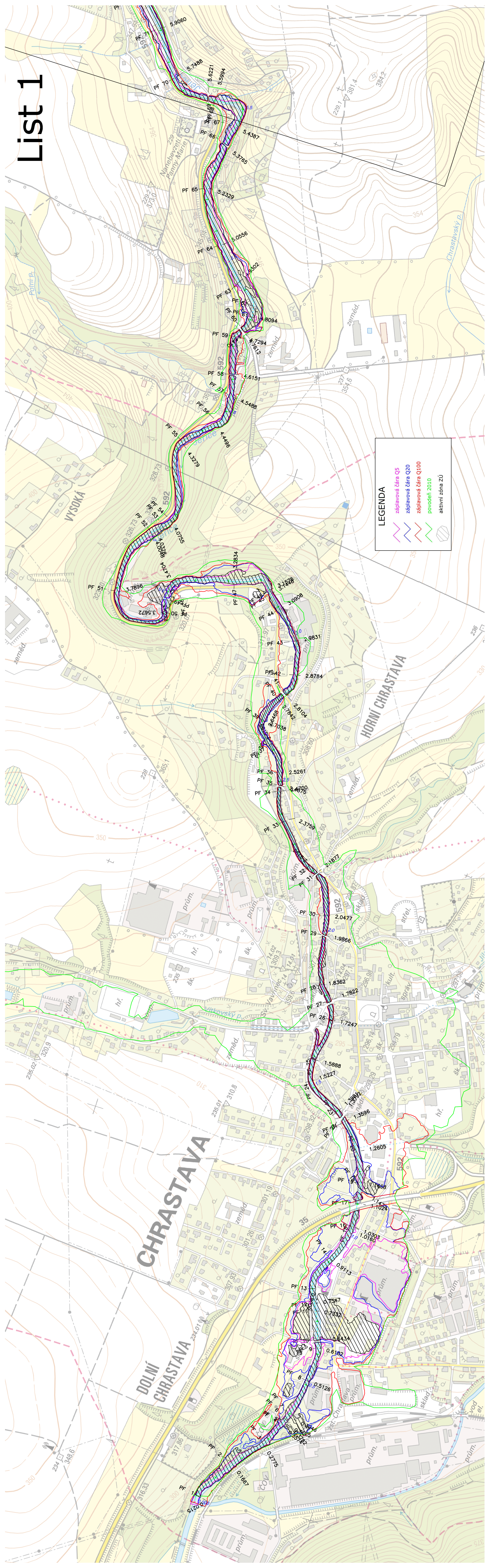
Den vyvěšení:



Den sejmutí:

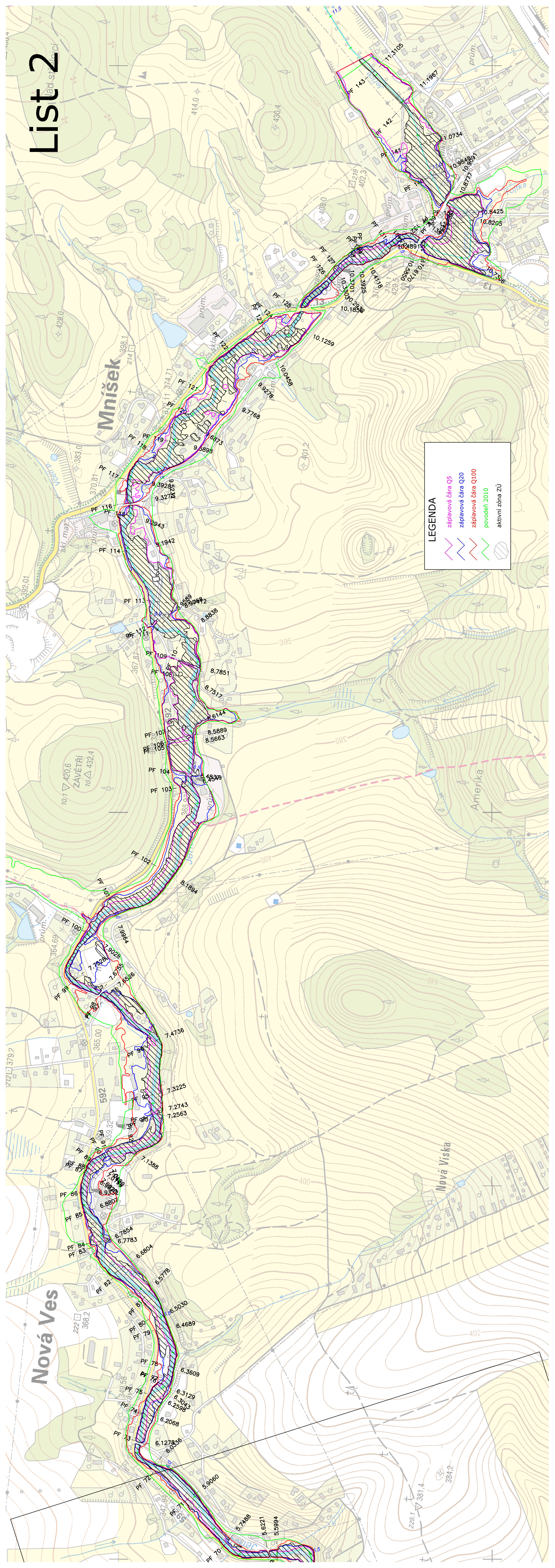


# List 1





# List 2



Nová Ves

Mníšek

Nová Víska

Amerika