



Městský úřad Chrastava

odbor výstavby a územní správy

náměstí 1. máje 1, Chrastava

telefon: 482 363 857-860 E-mail: ovus@chrastava.cz

fax: 485 143 344 Internet: www.chrastava.cz

Spis. zn.: Výst.3772/2018/Ja
Č.j.: OVUS/5600/2018/Ja
Vyřizuje: Martin Janoušek
Telefon: 482 363 819
E-mail: janousek@chrastava.cz

Chrastava, dne: 19.11.2018

ROZHODNUTÍ

ZMĚNA STAVBY PŘED JEJÍM DOKONČENÍM

Výroková část:

Městský úřad Chrastava, odbor výstavby a územní správy, jako stavební úřad příslušný podle § 13 odst. 1 písm. d) zákona č. 183/2006 Sb., o územním plánování a stavebním řádu (stavební zákon), ve znění pozdějších předpisů (dále jen "stavební zákon"), přezkoumal žádost o změnu stavby před jejím dokončením ve společném řízení, kterou dne 20.7.2018 podala a dne 25.9.2018 doplnila společnost

**RENWON a.s., IČ 05923671, Moskevská 947/12, 360 01 Karlovy Vary 1, zastoupená na základě plné moci společností
Czech industrial Development s.r.o., IČ 28982428, K Vodojemu 2430/8, 150 00 Praha 5,**

(dále jen "stavebník"), a na základě tohoto přezkoumání:

- I. Vydává podle § 94 odst. 1 a 4, § 79 a 92 stavebního zákona a § 9 vyhl. č. 503/2006 Sb., o podrobnější úpravě územního rozhodování, územního opatření a stavebního řádu, ve znění pozdějších předpisů,

r o z h o d n u t í o z m ě ě ů z e m n í h o r o z h o d n u t í

na stavbu

Revitalizace brownfield Chrastava- Výrobně skladovací areál, rozšíření stávajícího vjezdu (původní název stavby : Revitalizace brownfield Chrastava- Výrobně skladovací areál WASSA)

(dále jen "stavba") na pozemku st. p. 133/1, parc. č. 157/2, 157/4, 160/1, 318/1, 789/1 a 789/12 v katastrálním území Dolní Chrastava, st. p. 20/1, 20/2, 20/3, 20/4, 145, 194, parc. č. 73/2, 73/36, 75, 80, 282/3 v katastrálním území Chrastava II, vše obec Chrastava v rozsahu změny umístění podzemní retenční nádrže včetně odlučovače ropných látek na st.p.č. 20/1 a st.p.č. 145 a dále v rozsahu změny dopravního napojení areálu přes st.p.č. 20/2, souvisejících zpevněných ploch a areálových komunikací včetně protihlukové stěny na st.p.č. 20/1 a 20/2 v k.ú. Chrastava II, obec Chrastava .

- II. Podle § 118 za použití § 115 stavebního zákona a § 18c vyhl. č. 503/2006 Sb., o podrobnější úpravě územního rozhodování, územního opatření a stavebního řádu, ve znění pozdějších předpisů,

p o v o l u j e

změnu stavby před jejím dokončením

Revitalizace brownfield Chrastava- Výrobně skladovací areál, rozšíření stávajícího vjezdu (původní název stavby : Revitalizace brownfield Chrastava- Výrobně skladovací areál WASSA)

(dále jen "stavba") na pozemku st. p. 133/1, parc. č. 157/2, 157/4, 160/1, 318/1, 789/1 a 789/12 v katastrálním území Dolní Chrastava, st. p. 20/1, 20/2, 20/3, 20/4, 145, 194, parc. č. 73/2, 73/36, 75, 80, 282/3 v katastrálním území Chrastava II, vše obec Chrastava, v tomto rozsahu:

Změna záměru spočívá zejména v reorganizaci vnitřního prostoru objektu haly, kterou dojde ke snížení výměry plochy určené pro výrobu na 6 137 m² a rozšíření plochy určené pro skladování na 12 775 m², tj. o 4 775 m². Záměr dále zahrnuje snížení počtu zaměstnanců ve výrobě na 147 (ve dvou směnách) a na 20 v administrativě, snížení intenzity zásobování z 20 kamionů denně na 18 kamionů denně a snížení počtu parkovacích míst na 63. Součástí záměru je také změna umístění světlíků, doků a vjezdové brány. Touto změnou dojde ke zvýšení počtu zásobovacích doků ve východní části manipulační plochy, v relativní blízkosti ulici Nádražní (prostorově oddělena parkovištěm pro 14 osobních automobilů). Areál bude rozšířen o pozemek p.č. 20/2 v k.ú. Chrastava II, který bude využit pro lepší napojení vjezdu na veřejnou komunikaci. Srážkové vody z odvodňovaných ploch budou svedeny do retenční nádrže s regulovaným odtokem 30,5 l/s, tj. v souladu s původně povoleným záměrem. Manipulační prostor ve východní části areálu bude oddělen od prostoru ulice Nádražní protihlukovou stěnou, která bude úroveň manipulační plochy převyšovat o cca 4,5 m. Provoz na manipulační ploše bude probíhat pouze při zavřené bráně v protihlukové stěně. Ventilace objektu bude zajišťována pouze větracími jednotkami, vybavenými tlumiči hluku.

Charakter a kapacita výroby zůstávají beze změn.

Popis navržených změn dle jednotlivých stavebních objektů :

SO 02 Příprava území, HTÚ

V návaznosti na změnu vnitřního členění haly a vestavek jsou upraveny zemní práce tak, aby odpovídaly aktuálnímu řešení. Jedná se pouze o dílčí úpravy v oblasti přímo navazující na halu.

SO 10 Vlastní objekt (výrobně skladovací objekt se zázemím)

Samotný objekt haly má nově řešené dispoziční, provozní i konstrukční řešení. Venkovní rozměry vč. výšky atiky a umístění haly však zůstávají beze změny dle původní dokumentace DUR/DSP. Hlavní změny oproti původnímu řešení haly:

- konstrukčně byl objekt sjednocen na jednopodlažní halu s vícepodlažními vestavky, která je řešena jako žb prefa skelet o rozponech hlavních sloupů 12x24 m s ocelovými vazníky.

- ruší se skladové a výrobní mezaniny. Všechny části haly, krom vestavek se díky tomu stávají pouze jednopodlažní halou

- hlavní třípodlažní administrativní vestavek byl rozdělen do tří dílčích vestavek, které jsou umístěny v návaznosti na vnitřní požadované rozdělení haly tak, aby byly schopny obsloužit všechny provozně oddělené celky.

- mění se umístění a členění střešních světlíků v návaznosti na vnitřní členění haly

- mění se východní a západní fasády (umístění oken administrativních vestavek, doky a vjezdové brány) v závislosti na změně dispozice

- mění se vnitřní rozvody technických sítí a technické vybavení haly (vč. požárně-bezpečnostních zařízení) v závislosti na změně dispozice a úpravě provozu. Je rušeno zařízení fotovoltaických panelů a některých, již nepotřebných, vnitřních technických rozvodů.

- Dílčím způsobem je upraveno barevné členění fasády

- Změna materiálového řešení vestavek i některých prvků samotné haly.

SO 11 Nádrž na požární vodu (sprinklerová nádrž)

Dle aktuálně platných norem je nově nutno uvažovat dvě čerpadla ve strojovně. Tomu bylo přizpůsobeno i technické řešení strojovny a nádrže – rozšíření základu pro čerpadla, rozšíření sací jímky. Venkovní rozměry sprinklerové nádrže a její umístění zůstávají beze změny.

SO 20 Komunikace a zpevněné plochy

SO 20/1 Areálové komunikace, parkoviště a zpevněné plochy

Areálové komunikace a zpevněné plochy zachovávají původní koncepci, úpravou prošly oblasti nákladových doků (otočení, posun, změna počtu doků), které byly přizpůsobeny nové dispozici haly. Druh a intenzita dopravy je uvažována beze změn. Okrajové části kolem pozemku st.20/2 jsou z technických důvodů navázány na zpevněné plochy tohoto pozemku.

SO 20/2 Rekonstrukce stávajícího dopravního napojení areálu na komunikaci "Nádražní"

Nově je počítáno s využitím pozemku parc.č.st. 20/2, který bude využíván jako společný dvůr pro uvažovanou výstavbu haly a také pro příjezdovou komunikaci. Způsob využití tohoto pozemku se

nemění, na pozemku jsou v současnosti již realizované zpevněné plochy i sjezd, které budou tímto využity. Technická úprava sjezdu pro to, aby vyhovoval aktuálním požadavkům pro příjezd nákladních vozidel bude předmětem samostatného řízení.

Tímto řešením odpadá nutnost budování nového sjezdu na komunikaci „Nádražní“

SO 21 Terénní a sadové úpravy

Beze změny

SO 22 Opěrná stěna

Průběh opěrné stěny byl optimalizován pro vytvoření bezpečnostního odstupu od komunikace na jižní části komunikace.

SO 23 Oplocení včetně vjezdových bran

Průběh oplocení byl upraven podle aktuálního rozvržení zpevněných ploch.

SO 24 Venkovní osvětlení

Umístění venkovních osvětlovacích těles bylo přizpůsobeno aktuální dispozici a umístění vestavek a přístřešků.

SO 30 Vodovod

SO 30/1 Vodovodní přípojka

SO 30/2 Areálový rozvod vody

Beze změny – byla pouze provedena optimalizace výškového průběhu sítě pro zabránění kolizí

SO 31 Kanalizace dešťová

SO 31/1 Přípojky dešťové kanalizace

SO 31/2 Areálová dešťová kanalizace

Změna umístění retenční nádrže – z technických důvodů nově umístěna ve zpevněné ploše u severozápadní strany haly

Změna objemu retenční nádrže, která nově pojímá i objem vod zadržovaných trubní retencí, která je tímto nahrazena.

Nahrazení dvou menších ORL jedním větším ORL – Změna ORL je vyvozena přemístěním RN a změnou směrového vedení stok dešťové kanalizace (nyní jsou všechny stoky zaústěny do RN a veškeré vody ze zpevněných ploch jsou vedeny přes ORL). Nedochozí o navýšení celkového odtoku dešťových vod z areálu, ale pouze o navýšení dešťových vod, které budou přečišťovány pomocí ORL - v původním řešení byla část zpevněných ploch v jižní části zájmového území odvodněna bez přečištění. Nově navržené ORL splňuje přísnější parametry přečištění - $C_{10} - C_{40} < 0,1 \text{ mg/l}$.

Nově projektován výtlačný řad, z důvodu výškového uspořádání stávajících a navrhovaných stok.

Optimalizace směrového vedení a dimenze stok dešťové kanalizace, z důvodu změn výškového uspořádání zpevněných ploch.

SO 32 Kanalizace splašková

SO 32/1 Přípojky splaškové kanalizace

SO 32/2 Areálová splašková kanalizace

Bez zásadních změn, byla provedena úprava směrového vedení a dimenze stok splaškové kanalizace, z důvodu změn výškového uspořádání zpevněných ploch a pozic vestavek v hale.

SO 33 Přípojka plynu

Beze změny – byla pouze provedena optimalizace výškového průběhu sítě pro zabránění kolizí

SO 34 Elektro-přípojka a TS

SO 34/1 Přípojka elektro

SO 34/2 Trafostanice (technologie)

Beze změny

SO 35 Přeložka slaboproudu

Beze změny

III. Stanoví podmínky pro změnu umístění stavby :

1. Změna stavby **Revitalizace brownfield Chrastava- Výrobně skladovací areál, rozšíření stávajícího vjezdu** na pozemcích st. p. 133/1, parc. č. 157/2, 157/4, 160/1, 318/1, 789/1 a 789/12 v katastrálním území Dolní Chrastava, st. p. 20/1, 20/2, 20/3, 20/4, 145, 194, parc. č. 73/2, 73/36, 75, 80, 282/3 v katastrálním území Chrastava II, vše obec Chrastava, bude umístěna tak, jak je vyznačeno a okótováno ve výkresu koordinační situace stavby měř. 1 : 200, který je nedílnou součástí projektové dokumentace změny stavby před jejím dokončením ověřené v tomto řízení, kterou vypracovala

společnost RotaGroup s.r.o., IČ 27967344, se sídlem Na Nivách 956/2, 141 00 Praha 4, datum 03/2018, Index 18-09-19 a která byla ověřena autorizovaným inženýrem pro pozemní stavby Ing. Josefem Brejchou ČKAIT 0102178 t.j. v rozsahu změny umístění podzemní retenční nádrže a nahrazení dvou menších ORL jedním větším ORL na st.p.č. 20/1 a st.p.č. 145 a dále v rozsahu změny dopravního napojení areálu přes st.p.č. 20/2 a souvisejících zpevněných ploch a areálových komunikací včetně protihlukové stěny na st.p.č. 20/1 a 20/2 v k.ú. Chrastava II, obec Chrastava. Podzemní retenční nádrž bude umístěna na st.p.č. 20/1 a st.p.č. 145 v odstupové vzdálenosti 3,7 m od společné hranice s st.p.č. 21 vše v k.ú. Chrastava II a 8,7 m od společné hranice s p.p.č. 789/12 v k.ú. Dolní Chrastava. Odlučovač ropných látek bude umístěn na st.p.č. st.p.č. 20/1 a st.p.č. 145 v odstupové vzdálenosti 4,6 m od společné hranice s st.p.č. 21 vše v k.ú. Chrastava II a 4,7 m od společné hranice s p.p.č. 789/12 v k.ú. Dolní Chrastava. Úprava stávajícího sjezdu ze sil. II/592 na pozemek st.p.č. 20/2 v k.ú. Chrastava II je umístěna na st.p.č. 20/2 v k.ú. Chrastava II a 789/12 v k.ú. Dolní Chrastava a dále zahrnuje související zpevněné plochy a areálové komunikace na st.p.č. 20/1 a 20/2 v k.ú. Chrastava II. Protihluková stěna bude umístěna na st.p.č. 20/1 a 20/2 v k.ú. Chrastava II v odstupové vzdálenosti 19,5 m od společné hranice s p.p.č. 789/12 v k.ú. Dolní Chrastava, vše obec Chrastava.

IV. Stanoví další podmínky pro provedení změny stavby:

1. Změna stavby bude provedena podle projektové dokumentace, ověřené v řízení o této změně, kterou vypracovala společnost RotaGroup s.r.o., IČ 27967344, se sídlem Na Nivách 956/2, 141 00 Praha 4, datum 03/2018, Index 18-09-19 a která byla ověřena autorizovaným inženýrem pro pozemní stavby Ing. Josefem Brejchou ČKAIT 0102178. Jakékoliv jiné změny nesmí být provedeny bez předchozího povolení stavebního úřadu.
2. Lhůta k dokončení celé stavby včetně povolené změny se stanoví do 30.9.2019.
3. V plném rozsahu respektovat podmínky závazného stanoviska Krajské hygienické stanice Libereckého kraje ze dne 25.5.2018 č.j. KHSLB 08896/2018 t.j. souhlas se změnou stavby před dokončením. Souhlas v souladu s § 77 zák.č. 258/2000 Sb., ve znění pozdějších předpisů, se váže na splnění takto stanovené podmínky: Před započatím užívání stavby (v rámci zkušebního provozu) bude předložen protokol o měření hluku z provozu areálu (výroba, doprava, VZT) v denní době prokazující soulad s § 30 zákona č. 258/2000 Sb., o ochraně veřejného zdraví a o změně některých souvisejících zákonů, ve znění pozdějších předpisů, ve spojení s § 12 nařízení vlády č. 272/2011 Sb., o ochraně zdraví před nepříznivými účinky hluku a vibrací, a to v chráněném venkovním prostoru stavby nejbližších objektů k bydlení.
4. V plném rozsahu respektovat podmínky vyjádření Krajské správy silnic Libereckého kraje obsažené ve vyjádření zn. KSSLK/5272/2018 ze dne 16.7.2018 t.j. **Obecné technické podmínky zásahu do komunikace :**
 1. Stavba bude provedena dle předložené projektové dokumentace a dle našich podmínek, případné změny je nutno s námi předem konzultovat.
 2. Zhotovitel musí postupovat dle technických zásad a podmínek, pro zásahy do povrchu komunikací, pro ukládání inženýrských sítí. Technické podmínky jsou veřejně přístupné na <http://www.ksslk.cz>.
 3. Stavba bude prováděna v souladu se zněním zákona č. 13/1997 Sb. (ve znění pozdějších předpisů) o pozemních komunikacích a prováděcí vyhlášky č. 104/1997 Sb. (ve znění pozdějších předpisů), kterou se zákon č. 13/1997 Sb. provádí.
 4. Sjezd musí splňovat podmínky § 12 (pro připojování sousedních nemovitostí), výše uvedené prováděcí vyhlášky.
 5. Stavební úprava sjezdu musí být taková, aby nedocházelo ke stékání srážkových vod na vozovku silnice a naopak na vozovku připojované komunikace.
 6. Šířka sjezdu musí umožňovat vozidlům plynulé odbočení ze silnice a výjezd na ni.
 7. Sjezd musí být zřízen se zpevněním, které bude vyhovovat předpokládanému zatížení dopravou, a se snadno čistitelným vozovkovým krytem.
 8. Správce komunikace požaduje, aby stavební práce v komunikaci nebyly povoleny v zimním období, od 1.listopadu do 31.března následujícího roku.

Specifické technické podmínky zásahu do komunikace

1. Sjezd bude vyspádován ve směru od vozovky silnice, ve sklonu 3,25%, vody z vozovky silnice budou likvidovány na pozemku stavebníka stpč. 20/2, liniovým odvodňovacím žlabem nebo uličními vpustmi s následným odvedením srážkových vod do stávající dešťové kanalizace.
 2. Zpevnění sjezdu musí být provedeno až k asfaltovému koberci (AK) vozovky krajské silnice, který bude zařízen, řezná hrana musí být pravouhlá. Mezi AK a vlastní sjezd, v linii stávajících chodníkových obrub, bude vložen betonový silniční obrubník **do jednostranného betonového lože v chodníku (minimalizace zásahu do AK vozovky silnice)** s výškou nájezdu 20 mm. Případná mezera mezi asfaltovým kobercem a obrubníky bude vyplněna homogenním materiálem (živičnou směsí z obaleného kameniva), spáry a vodorovné plochy budou ošetřeny technologií závlčkové hmoty za horka dle TP 115 - Opravy trhlin na vozovkách s asfaltovým povrchem, vodorovné plochy musí být předem ošetřeny asfaltovým spojovacím nátěrem dle ČSN 73 6129.
 3. O zásah do pozemku pč. 789/12 požádejte jejího vlastníka, Město Chrastavu, který se bude, s přihlédnutím k našim podmínkám, vyjadřovat k navržené úpravě, a provedenou úpravu na svém pozemku bude také přebírat.
 4. Vlastník připojované nemovitosti je stavebníkem a následným vlastníkem připojení, z čehož mu vyplývá povinnost zajišťovat jeho řádnou údržbu, tj. udržovat dobrý stavební stav, včetně liniového odvodňovacího žlabu (uličních vpustí).
 5. Úprava sjezdu podléhá rozhodnutí (vyjádření) Magistrátu města Liberec – odb. dopravy o povolení připojení stpč. 20/2 na krajskou silnici ev.č. II/592.
 6. Při krajské silnici je navržena svislá dopravní značka (SDZ) P2-hlavní pozemní komunikace. Navržená úprava SDZ musí být v souladu se „Zásadami pro dopravní značení na pozemních komunikacích“, které byly schváleny Ministerstvem dopravy dne 31.7.2013 pod č.j. 532/2013-120-STSP/1 s účinností od 1.8.2013. Nové SDZ podléhá „Stanovení místní úpravy provozu na pozemních komunikacích“, které stavebníkovi na základě žádosti vydá Magistrát města Liberec - odbor dopravy.
 7. Před osazením SDZ při krajské silnici požádejte KSSLK, Bc. Petra Koubka, inspektora silniční sítě, o schůzku na místě stavby, kdy bude upřesněno místo osazení SDZ.
 8. Úpravu SDZ si zajistí investor na své náklady a následně bude protokolárně předáno do správy a údržby KSSLK.
 9. Po dobu výstavby musí být vozovka silnice udržována ve sjízdném stavu. Sjezd po dobu stavby musí být provizorně zpevněn, aby při pojiždění staveništní dopravou nedocházelo k odlamování kraje vozovky silnice a vyjíždění nezpevněného materiálu na vozovku silnice.
 10. Před zahájením stavebních prací požádá stavebník KSSLK – paní Radmilu Kyselovou na tel.č. 725 429 273 nebo paní Danu Koškovou na tel.č. 725 407 422 o protokolární předání staveniště dotčeného úseku pozemní komunikace k provedení prací.
 11. Po ukončení akce bude KSSLK prokazatelně vyzvána k protokolárnímu převzetí provedených úprav.
 12. Požadujeme, aby oboustranně potvrzený protokol byl podkladem pro uvedení stavby do užívání (vydání kolaudačního souhlasu).
5. V plném rozsahu respektovat podmínky stanoviska Magistrátu města Liberec, odboru dopravy č.j. MML 153607/18-OD/Fri CJ MML 165014/18 ze dne 25.07.2018 t.j. zejména : Nejméně 3 měsíce před zahájením užívání stavby bude na odbor dopravy podána žádost o stanovení místní úpravy provozu, která bude projednána v souladu s ust. § 77 zák.č. 361/2000 Sb., o provozu na pozemních komunikacích.
6. V plném rozsahu respektovat podmínky společnosti GridServices s.r.o. zn. 5001812144 ze dne 31.10.2018 t.j. pro realizaci stavby stanovujeme tyto podmínky :
- Před zahájením stavby bude provedeno vytyčení PZ viz.odst.3 (<http://www.gridservices.cz/ds-online-vytyceni-pz>)-poskytnutý zakres je pouze ORIENTAČNÍ.
 - Digitální data lze získat: <http://www.gasnet.cz/zadost-o-vektorova-data/>.
 - Při realizaci stavby, souběhu a křížení IS požadujeme dodržet ČSN 73 6005, TPG 702 01, TPG 702 04, zákonč.458/2000 Sb., případně další předpisy a ČSN související s uvedenou stavbou.
 - Pokud stavba vyvolá výškovou nebo směrovou úpravu trasy plynárenského zařízení, bude zpracována PD přeložek plynárenských zařízení. Info a následné stanovisko k přeložce: <http://www.gridservices.cz/ds-kontaktni-system/>.
 - V ochranném pásmu plynodů (1+1 m) budou práce prováděny výhradně ručním způsobem.

- Křížení a souběh kanalizace s plynárenským zařízením a plynovodními přípojkami (dále jen PZ) musí být v souladu s ČSN 73 6005, tab. 1 a 2.
- Obrisy kanalizačních šachet budou umístěny minimálně 500 mm od obrysu PZ.
- Při křížení PZ z materiálu PE bude provedena kontrola funkčnosti signalizačního vodiče.
- Při křížení PZ z materiálu OCEL bude na náklady GridServices, s.r.o. provedena diagnostika stavu potrubí (bude upřesněno na místě stavby).
- Pokud realizace stavby vyvolá výškovou nebo směrovou úpravu trasy PZ, bude toto posuzováno jako přeložka. Náklady budou hrazeny investorem stavby.
- Dojde-li ke křížení stokového potrubí s PZ v menší vzdálenosti než 500 mm, minimálně však 150 mm, opatří se ocelový plynovod v místě křížení trojnásobnou izolací přesahující stokové potrubí na každou stranu o 1000 mm a vyhovující jiskrové zkoušce pro zkušební napětí 25kV.
- Úhel křížení PZ s kanalizačním potrubím bude 90°, nelze-li tento úhel v odůvodněných případech dodržet, může být úhel křížení menší, nejméně však 60°.

V rozsahu této stavby souhlasíme s povolením stavby dle zákona 183/2006 Sb. ve znění pozdějších předpisů. Tento souhlas platí pro územní řízení, řízení o územním souhlasu, veřejnoprávní smlouvy pro umístění stavby, zjednodušené územní řízení, ohlášení, stavební řízení, společné územní a stavební řízení, veřejnoprávní smlouvu o provedení stavby nebo oznámení stavebního záměru s certifikátem autorizovaného inspektora. V zájmovém území se mohou nacházet plynárenská zařízení jiných vlastníků či správců, případně i dlouhodobě nefunkční/neprovozovaná plynárenská zařízení bez dostupných informací o jejich poloze a vlastnictví. Plynárenské zařízení a plynovodní přípojky jsou dle ust. § 2925 zákona č. 89/2012 Sb., občanského zákoníku, provozovány jako zařízení zvlášť nebezpečné a z tohoto důvodu jsou chráněny ochranným pásmem dle zákona č. 458/2000 Sb. ve znění pozdějších předpisů. Nedodržení podmínek uvedených v tomto stanovisku zakládá odpovědnost stavebníka za vzniklé škody. Rozsah ochranného pásma je stanoven v zákoně 458/2000 Sb. ve znění pozdějších předpisů.

Při realizaci uvedené stavby budou dodrženy podmínky pro provádění stavební činnosti:

- 1) Za stavební činnosti se pro účely tohoto stanoviska považují všechny činnosti prováděné v ochranném pásmu plynárenského zařízení a plynovodních přípojek (tzn. i bezvýkopové technologie a terénní úpravy) a činnosti mimo ochranné pásmo, pokud by takové činnosti mohly ohrozit bezpečnost a spolehlivost plynárenského zařízení a plynovodních přípojek (např. trhačí práce, sesuvy půdy, vibrace, apod.).
- 2) Stavební činnosti je možné realizovat pouze při dodržení podmínek stanovených v tomto stanovisku. Nebudou-li tyto podmínky dodrženy, budou stavební činnosti, považovány dle § 68 zákona č. 458/2000 Sb. ve znění pozdějších předpisů za činnost bez našeho předchozího souhlasu. Při každé změně projektu nebo stavby (zejména trasy navrhovaných inženýrských sítí) je nutné požádat o nové stanovisko k této změně.
- 3) Před zahájením stavební činnosti bude provedeno vytyčení trasy a přesné určení uložení plynárenského zařízení a plynovodních přípojek. Vytyčení trasy provede příslušná provozní oblast (formulář a kontakt naleznete na www.gridservices.cz nebo NONSTOP zákaznická linka 800 11 33 55). Při žádosti uvede žadatel naši značku (číslo jednací) uvedenou v úvodu tohoto stanoviska. O provedeném vytyčení trasy bude sepsán protokol. Přesné určení uložení plynárenského zařízení a plynovodních přípojek je povinen provést stavebník na svůj náklad. Bez vytyčení trasy a přesného určení uložení plynárenského zařízení a plynovodních přípojek stavebníkem nesmí být vlastní stavební činnosti zahájeny. Vytyčení plynárenského zařízení a plynovodních přípojek považujeme za zahájení stavební činnosti.
- 4) Bude dodržena mj. ČSN 73 6005, TPG 702 04, zákon č. 458/2000 Sb. ve znění pozdějších předpisů, případně další předpisy související s uvedenou stavbou.
- 5) Pracovníci provádějící stavební činnosti budou prokazatelně seznámeni s polohou plynárenského zařízení a plynovodních přípojek, rozsahem ochranného pásma a těmito podmínkami.
- 6) Při provádění stavební činnosti, vč. přesného určení uložení plynárenského zařízení je stavebník povinen učinit taková opatření, aby nedošlo k poškození plynárenského zařízení a plynovodních přípojek nebo ovlivnění jejich bezpečnosti a spolehlivosti provozu. Nebude použito nevhodného nářadí, zemina bude těžena pouze ručně bez použití pneumatických, elektrických, bateriových a motorových nářadí.
- 7) Odkryté plynárenské zařízení a plynovodní přípojky budou v průběhu nebo při přerušení stavební činnosti řádně zabezpečeny proti jejich poškození.
- 8) V případě použití bezvýkopových technologií (např. protlaku) bude před zahájením stavební činnosti provedeno úplné obnažení plynárenského zařízení a plynovodních přípojek v místě křížení

na náklady stavebníka. V případě, že nebude tato podmínka dodržena, nesmí být použita bezvýkopová technologie.

9) Stavebník je povinen neprodleně oznámit každé i sebemenší poškození plynárenského zařízení nebo plynovodních přípojek (vč. izolace, signalizačního vodiče, výstražné fólie atd.) na telefon 1239.

10) Před provedením zásypu výkopu bude provedena kontrola dodržení podmínek stanovených pro stavební činnosti, kontrola plynárenského zařízení a plynovodních přípojek. Kontrolu provede příslušná provozní oblast (formulář a kontakt naleznete na www.gridservices.cz nebo NONSTOP zákaznická linka 800 11 33 55). Při žádosti_ uvede žadatel naši značku (číslo jednací) uvedenou v úvodu tohoto stanoviska. Povinnost kontroly se vztahuje i na plynárenské zařízení, které nebylo odhaleno. O provedené kontrole bude sepsán protokol. Bez provedené kontroly nesmí být plynárenské zařízení a plynovodní přípojky zasypány. V případě, že nebudou dodrženy výše uvedené podmínky, je stavebník povinen na základě výzvy provozovatele plynárenského zařízení a plynovodních přípojek, nebo jeho zástupce doložit průkaznou dokumentaci o nepoškození plynárenského zařízení a plynovodních přípojek během výstavby nebo provést na své náklady kontrolní sondy v místě styku stavby s plynárenským zařízením a plynovodními přípojkami.

11) Plynárenské zařízení a plynovodní přípojky budou před zásypem výkopu řádně podsypány a obsypány těženým pískem, bude provedeno zhutnění a bude osazena výstražná fólie žluté barvy, vše v souladu s ČSN EN 12007-1-4, TPG 702 01, TPG 702 04.

12) Neprodleně po skončení stavební činnosti budou řádně osazeny všechny poklopy a nadzemní prvky plynárenského zařízení a plynovodních přípojek.

13) Poklopy uzávěrů a ostatních armatur na plynárenském zařízení a plynovodních přípojkách, vč. hlavních uzávěrů plynu (HUP) na odběrném plynovém zařízení udržovat stále přístupné a funkční po celou dobu trvání stavební činnosti.

14) Případné zřizování stavenišť, skladování materiálů, stavebních strojů apod. bude realizováno mimo ochranné pásmo plynárenského zařízení a plynovodních přípojek (není-li ve stanovisku uvedeno jinak).

15) Bude zachována hloubka uložení plynárenského zařízení a plynovodních přípojek (není-li ve stanovisku uvedeno jinak).

16) Při použití nákladních vozidel, stavebních strojů a mechanismů zabezpečit případný přejezd přes plynárenské zařízení a plynovodní přípojky uložení panelů v místě přejezdu plynárenského zařízení.

Platí pouze pro území vyznačené v příloze tohoto stanoviska a to 24 měsíců ode dne jeho vydání.

V případě dotčení pozemku v majetku společnosti GasNet, s.r.o. je třeba dále projednat smluvní vztah k tomuto pozemku. Kontakt na projednání naleznete na adrese www.gasnet.cz/cs/kontaktni-system/, činnost "Smluvní vztahy - pozemky a budovy plynárenských zařízení", případně na NONSTOP zákaznické lince 800 11 33 55. Za správnost a úplnost dokumentace předložené s žádostí včetně jejího souladu s platnými předpisy plně zodpovídá její zpracovatel. Stanovisko nenahrazuje případná další stanoviska k jiným částem stavby. V případě další korespondence nebo jednání (např. změna stavby) uvádějte naši značku - 5001812144 a datum tohoto stanoviska. Kontakty jsou k dispozici na www.gridservices.cz nebo NONSTOP zákaznická linka 800 11 33 55.

7. Nově stavební úřad stanoví, že stavební práce budou prováděny výhradně v denní době od 6:00 do 18:00 s vyloučením práce ve dnech pracovního klidu a volna s tím, že od 6:00-8:00 budou prováděny výhradně přípravné práce před zahájením hlučnějších operací, které budou následně po 16:00 utlumeny. Stavební práce musí být prováděny ve shodě s Hlukovou studií vypracovanou Mgr. Radomírem Smetanou, firma EkoMOD, Gagarinova 779, 460 07 Liberec7, zak.č. 15/0806, datum 15.9.2015, zejména s článkem 7.6.2 Výstavba haly. (tato podmínka platí pro celou stavbu jako takovou)
8. Ostatní podmínky společného územního rozhodnutí a stavebního povolení vydaného stavebním úřadem v Chrastavě č.j. OVUS/3351/2016/Ja sp.zn. Výst. 4672/2015/Ja ze dne 10.8.2016, které bylo v části změněno a v části potvrzeno rozhodnutím Krajského úřadu Libereckého kraje, OÚPSŘ, č.j. OÚPSŘ 308/2016-330-rozh. ze dne 24.2.2017 zůstávají nadále v platnosti.

V. Podle ust. § 140 odst. 7 zák.č. 500/2004 Sb., o správním řízení, správní řád ve znění pozdějších předpisů, se stanovuje, že případně podané odvolání proti výroku I. tohoto rozhodnutí (rozhodnutí o změně územního rozhodnutí – tzv. „podmiňující“ rozhodnutí -výrok) má odkladný účinek vůči výrokům II. (povolení změny stavby před jejím dokončením), III. (podmínky pro změnu v umístění

stavby) a IV. (podmínky pro změnu stavby před jejím dokončením), což jsou tzv. „navazující“ rozhodnutí – výroky.

Účastníci řízení, na něž se vztahuje rozhodnutí správního orgánu:

RENWON a.s., IČ 05923671, Moskevská 947/12, 360 01 Karlovy Vary 1,
zastoupená na základě plné moci společností

Czech industrial Development s.r.o., IČ 28982428, K Vodojemu 2430/8, 150 00 Praha 5
Město Chrastava, IČ 00262871, nám.1.máje 1, 463 31 Chrastava

Odůvodnění:

Stavba „Revitalizace brownfield Chrastava- Výrobně skladovací areál WASSA“ na pozemku st. p. 133/1, parc. č. 157/2, 157/4, 160/1, 318/1, 789/1 a 789/12 v katastrálním území Dolní Chrastava, st. p. 20/1, 20/3, 20/4, 145, 194, parc. č. 73/2, 73/36, 75, 80, 282/3 v katastrálním území Chrastava II, vše obec Chrastava, byla povolena na základě společného územního rozhodnutí a stavebního povolení vydaného stavebním úřadem v Chrastavě č.j. OVUS/3351/2016/Ja sp.zn. Výst. 4672/2015/Ja ze dne 10.8.2016, které bylo v části změněno a v části potvrzeno rozhodnutím Krajského úřadu Libereckého kraje, OÚPSŘ, č.j. OÚPSŘ 308/2016-330-rozh. ze dne 24.2.2017.

Stavebník dne 20.7.2018 podal žádost o povolení změny stavby před jejím dokončením ve společném řízení na stavbu: **Revitalizace brownfield Chrastava- Výrobně skladovací areál WASSA. Změna stavby před jejím dokončením je nazvaná: „Revitalizace brownfield Chrastava- Výrobně skladovací areál, rozšíření stávajícího vjezdu“** na pozemku st. p. 133/1, parc. č. 157/2, 157/4, 160/1, 318/1, 789/1 a 789/12 v katastrálním území Dolní Chrastava, st. p. 20/1, 20/2, 20/3, 20/4, 145, 194, parc. č. 73/2, 73/36, 75, 80, 282/3 v katastrálním území Chrastava II, vše obec Chrastava. Uvedeným dnem bylo řízení o změně stavby před jejím dokončením zahájeno. Vzhledem ke skutečnosti, že předložená žádost neměla předepsané náležitosti, stavební úřad v Chrastavě opatřením ze dne 16.8.2018 č.j. OVUS/3776/2018/Ja vyzval žadatele k doplnění podkladů žádosti a řízení přerušil. Dne 25.9.2018 byly žadatelem odstraněny nedostatky žádosti. Jednalo se o předložení posouzení vlivu záměru na životní prostředí Krajským úřadem Libereckého kraje dle zák.č. 100/2001 Sb., o posuzování vlivů na životní prostředí a o změně některých souvisejících zákonů, ve znění pozdějších předpisů (zákon o posuzování vlivů na životní prostředí)

K žádosti žadatel (stavebník) doložil zejména tyto doklady :

- Projektovou dokumentaci změny stavby před jejím dokončením, kterou vypracovala společnost RotaGroup s.r.o., IČ 27967344, se sídlem Na Nivách 956/2, 141 00 Praha 4, datum 03/2018, Index 18-09-19 a která byla ověřena autorizovaným inženýrem pro pozemní stavby Ing. Josefem Brejchou ČKAIT 0102178
- plnou moc k zastupování společnosti RENWON a.s. společností Czech Industrial Development s.r.o.
- souhlasné Závazné stanovisko Krajské hygienické stanice Libereckého kraje č.j. KHSLB 08896/2018 ze dne 25.5.2018
- souhlasné Závazné stanovisko Hasičského záchranného sboru Libereckého kraje Krajské ředitelství č.j. HSLI-1150-3/KŘ-P-PRE-2018 ze dne 13.6.2018
- vyjádření Krajské správy silnic LK zn. KSSLK/5278/2018 ze dne 16.7.2018 ke změně stavby před jejím dokončením
- Vyjádření Města Chrastava ze dne 27.4.2018 č.j. VED/1957/2018/mc
- Vyjádření Města Chrastava ze dne 28.6.2018 č.j. VED/3096/2018/mc
- Vyjádření Města Chrastava ze dne 24.7.2018 č.j. VED/3452/2018/mc
- vyjádření Krajské správy silnic LK zn. KSSLK/5272/2018 ze dne 16.7.2018 k rozšíření stávajícího vjezdu
- souhlas Magistrátu města Liberec, odboru dopravy č.j. MML153607/18-OD/Fri CJ MML 165014/18 ze dne 25.7.2018 se změnou stavby před jejím dokončením
- Rozhodnutí Magistrátu města Liberec, odboru dopravy, č.j. MML 159359/18-OD/Fri CJ MML 165224/18 ze dne 25.7.2018, kterým byla povolena úprava stávajícího sjezdu

- souhlasné závazné stanovisko Policie ČR, KŘP LK, Územní odbor Liberec, DI č.j. KRPL 42929-1/č.j. -2018-180506-04 ze dne 11.5.2018, které je vyznačeno ve výkresové části změny stavby – připojení na silnici II/592
- stanovisko Krajského úřadu Libereckého kraje, odboru dopravy č.j. KULK 63428v/2018/280.3/Ur ze dne 6.8.2018 k úpravě stávajícího sjezdu sloužícího k napojení st.p.č. 20/2 v k.ú. Chrastava II, obec Chrastava na sul. II/592
- Závazné stanovisko Krajského úřadu Libereckého kraje, odboru dopravy č.j. KULK 63431v/2018/280.3/Ur ze dne 6.8.2018 ke změně stavby před dokončením
- Vyjádření Magistrátu města Liberec, OHA, OÚP č.j. :HA/7110/184726/18/St-HAUP CJ MML 192618/18 ze dne 3.9.2018
- Sdělení Krajského úřadu Libereckého kraje, odboru životního prostředí a zemědělství č.j. KULK 71620/2018 OŽPZ 940/2018 ze dne 21.9.2018 k oznámení podlimitního záměru „Revitalizace brownfield Chrastava – Výrobně skladovací areál“ se závěrem, že záměr nemá významné vlivy na životní prostředí a veřejné zdraví a nepodléhá zjišťovacímu řízení
- Vyjádření společnosti GridServices, s.r.o. zn. 5001812144 ze dne 31.10.2018
- Souhlasné závazné stanovisko Státní energetické inspekce, Územní inspektorát pro Liberecký kraj, zn. SEI-4990/2018/51.102-3 ze dne 5.11.2018 k projektové dokumentaci pro změnu stavby před jejím dokončením s dopadem na její energetickou náročnost.

Stavební úřad opatřením č.j. OVUS/4799/2018/Ja ze dne 8.10.2018 oznámil zahájení společného řízení o změně stavby před jejím dokončením známým účastníkům řízení a dotčeným orgánům veřejnou vyhláškou. Současně nařídil ústní jednání na den 12.11.2018, o jehož výsledku byl sepsán protokol.

Stavební úřad v souladu s ust. § 36 odst. 3 správního řádu poskytl všem účastníkům řízení možnost, aby se seznámili s podklady rozhodnutí. Tato možnost nebyla využita.

Stavební úřad přezkoumal záměr žadatele v rozsahu projednávané změny před jejím dokončením z následujících hledisek § 90 odst. 1 stavebního zákona a na základě tohoto posouzení dospěl k následujícím závěrům :

- a) Z předložené projektové dokumentace vyplývá, že umístění stavby v rozsahu projednávané změny stavby před jejím dokončením je v souladu s ustanoveními technických požadavků na stavby a obecných technických požadavků na využívání území stanovených vyhláškami č.268/2009 Sb., o technických požadavcích na stavby, ve znění pozdějších předpisů a vyhlášky č.501/2006 Sb., o obecných požadavcích na výstavby, ve znění pozdějších předpisů, které se změnou stavby souvisí. Navržená změna stavby před jejím dokončením bude splňovat požadavky urbanistické, architektonické, životního prostředí, hygienické, ochrany povrchových a podzemních vod, požární ochrany, bezpečnosti a na zachování kvality prostředí. Odstupy budou umožňovat údržbu staveb. Zároveň jsou splněny i územní technické požadavky na umístování staveb. Předložená změna stavby před jejím dokončením je záměrem, který nepodléhá posouzení dle zákona č.100/ 2001 Sb., o posuzování vlivů na životní prostředí, v platném znění. a umístění stavby vyhovuje obecným požadavkům na využívání území. Krajský úřad Libereckého kraje, odbor životního prostředí a zemědělství, vydal sdělení č.j. KULK 71620/2018 OŽPZ 940/2018 ze dne 21.9.2018 k oznámení podlimitního záměru „Revitalizace brownfield Chrastava – Výrobně skladovací areál“ se závěrem, že záměr nemá významné vlivy na životní prostředí a veřejné zdraví a nepodléhá zjišťovacímu řízení.
- b) Z předložené dokumentace vyplývá, že navržená změna stavby je v souladu s požadavky na veřejnou dopravní a technickou infrastrukturu. Koncepce napojení na dopravní a technickou infrastrukturu se oproti povolenému původnímu záměru nemění. Dochází pouze k nahrazení sjezdu na st.p.č. 20/1 v severní části areálu sjezdem na st.p.č. 20/2, což představuje posunutí sjezdu osově o cca 25 m k západní straně areálu. Navržená změna dopravního připojení st.p.č. 20/2 v k.ú. Chrastava II (přes p.p.č. 789/12) na krajskou silnici ev.č. II/592 je úpravou stávajícího sjezdu, která byla povolena rozhodnutím příslušného silničního správního orgánu t.j. Magistrátem města Liberec, OD rozhodnutí č.j. MML 159359/18-OD/Fri CJ MML 165224/18. V rámci přesunutí sjezdu bude využita st.p.č. 20/2 jako areálová komunikace.
- c) V rámci řízení o povolení změny stavby před jejím dokončením byla doložena kladná stanoviska dotčených orgánů v rozsahu týkajícím se dotčení zvláštních právních předpisů navrženou změnou stavby, jejichž výčet je uveden ve shora uvedených podkladech žádosti. Stavební úřad zde pokládá za nutné uvést, že stanovisko Krajského úřadu Libereckého kraje, odboru dopravy č.j. KULK 63428v/2018/280.3/Ur ze dne 6.8.2018 k úpravě stávajícího sjezdu sloužícího k napojení st.p.č. 20/2

v k.ú. Chrastava II, obec Chrastava na sil. II/592 a závazné stanovisko Krajského úřadu Libereckého kraje, odboru dopravy č.j. KULK 63431v/2018/280.3/Ur ze dne 6.8.2018 ke změně stavby před dokončením obsahují shodně vyjádření a to že není námitek k realizaci předloženého záměru, za předpokladu splnění následujících podmínek t.j. „1. Vzhledem k tomu, že v souvislosti s realizací navrhované stavby dojde ke změně komunikačního připojení a navýšení intenzit kamionové dopravy na silnici II/592, je nutné doložit kladné odborné vyjádření k vyloučení negativního vlivu této dopravy na dotčenou pozemní komunikaci, a to s ohledem na její dopravně technický a stavební stav (včetně vlivu na bezpečnost a plynulost silničního provozu při vyjíždění a zajíždění kamionů o uvažované délce 16,5 metru, i vlivu navýšené dopravy na okolní budovy např. otřesy, hluk). Odborné vyjádření (posouzení) musí být provedeno osobou s příslušnou autorizací. 2. Úprava výše uvedeného komunikačního připojení na silnici II/592 musí být povolena příslušným silničním správním úřadem (Magistrátem města Liberec, odborem dopravy, se sídlem nám. Dr. E. Beneše 1/1, 460 01 Liberec 1) v souladu s ustanovením § 10 zákona o pozemních komunikacích.“ Splněním citované podmínky č. 1 se stavebním úřad podrobně zabýval a požadoval dokladování odborného vyjádření oprávněné osoby. Stavebník/žadatel předložil odborné vyjádření autorizovaného inženýra pro dopravní stavby Ing. Zbyňka Hercha, držitele oprávnění ČKAIT 0101196, z 13.8.2018 jehož závěr prokazuje splnění shora uvedené podmínky č. 1 stanovené KULK, OD viz citace závěru „Kapacitní posouzení sjezdu i okružní křižovatky ukazuje, že navýšení dopravy generované plánovaným areálem nijak významně neovlivní kapacitu na řešených křižovatkách. Výsledná ÚKD pro obě křižovatky vychází na stupeň A s minimální střední dobou zdržení. Z přiložené hlukové a akustické studie je patrné, že přítížení stávající akustické situace v okolí záměru bude u nejbližších obytných budov vzhledem k současné hlukové situaci v lokalitě zanedbatelné a nezpůsobí překročení hygienického limitu.“ Splnění podmínky č. 2 stanovené KULK, OD bylo dokladováno rozhodnutím příslušného silničního správního orgánu Magistrátu města Liberec, OD rozhodnutí č.j. MML 159359/18-OD/Fri CJ MML 165224/18, kterým byla povolena úprava stávajícího sjezdu. Stanoviska dotčených orgánů byla zkoordinována a zahrnuta do podmínek tohoto rozhodnutí. Na základě předložených podkladů k žádosti dospěl stavební úřad k závěru, že byly doloženy jednoznačné a úplné podklady s jednoznačnou koncepcí stavby, jednoznačně a přesvědčivě prokazující soulad konkrétního záměru s právními předpisy a právem chráněnými zájmy účastníků řízení.

Dle ust. § 90 odst. 2 stavebního zákona stavební úřad vyhodnotil soulad navržené změny v umístění stavby s územním plánem Chrastava a dospěl k závěru, že navržené změny v umístění stavby jsou v souladu s územním plánem Chrastava, neboť se jedná o umístění dílčích změn v rámci již povolené stavby průmyslového areálu a to výhradně beze změny v území (viz shora uvedený popis změn) v ploše výroby a skladování, které umožňují realizovat navržený záměr. Stavební úřad dále podotýká, že dle 3. vydání metodického pokynu MMR ČR „Závazná stanoviska orgánů územního plánování“ odst. 2.3.1 se závazné stanovisko orgánu územního plánování pro změnu stavby před jejím dokončením nevydává. Pro úplnost je však nutno uvést, že ve spisu projednávané změny stavby před dokončením je uloženo vyjádření úřadu územního plánování MML, OHA, oddělení územního plánování ze dne 3.9.2018 pod č.j. HA/7110/184726/18/St-HAUP CJ MML 192618/18, v jehož závěru ÚÚP konstatuje možnost realizace předmětného záměru.

Ostatní účastníci územního řízení za použití § 94 odst. 1 stavebního zákona :

GridServices s.r.o., ČEZ Distribuce, Česká telekomunikační infrastruktura a.s., Severočeské vodovody a kanalizace a.s., Krajská správa silnic Libereckého kraje, Liberecký kraj,

Identifikace účastníků označením pozemků a staveb evidovaných v KN :

st.p.č. 20/2, st.p.č. 21 – č.p. 370, st.p.č. 42 – č.p. 421, st.p.č. 79 – č.p. 517, st.p.č. 86 – č.p. 527, st.p.č. 93 – č.p. 533, st.p.č. 184 – č.p. 657, st.p.č. 185 - č.p. 658, st.p.č. 186 – č.p. 659, st.p.č. 187 – č.p. 660, p.p.č. 62/5, v k.ú. Chrastava II, st.p.č. 15 - č.p. 68, st.p.č. 109 – č.p. 98, st.p.č. 121 – č.p. 100, st.p.č. 122/1 – č.p. 102, st.p.č. 125/2 – č.p. 104, st.p.č. 133/2, st.p.č. 200 - č.p. 170, st.p.č. 499 - č.p. 89, p.p.č. 156/2, 157/3, 165/1, 167/1, 175/1, 175/2, 178/2, 318/5 v k.ú. Dolní Chrastava, vše obec Chrastava

Stavební úřad dále přezkoumal záměr žadatele z věcných hledisek § 111 stavebního zákona a na základě tohoto posouzení dospěl k následujícím závěrům : Projektová dokumentace změny stavby před jejím dokončením byla vypracována a ověřena autorizovaným inženýrem pro pozemní stavby Ing. Josefem Brejchou, držitelem ČKAT 0102178. Projektová dokumentace je úplná, přehledná a splňuje technické požadavky na stavby, vyhovuje obecným požadavkům na využívání území a stavba z požárního hlediska

vyhovuje. Ke stavbě je zajištěn řádný příjezd – viz shora uvedené vyhodnocení souladu předloženého záměru s § 90 písm. b) stavebního zákona. Stavební úřad zajistil vzájemný soulad předložených závazných stanovisek dotčených orgánů vyžadovaných zvláštními předpisy a zahrnul je do podmínek tohoto rozhodnutí. Předložené podklady a projektová dokumentace vyhovuje požadavkům uplatněným dotčenými orgány. Výrokem č. IV podmínek pro provedení změny stavby před jejím dokončením stavební úřad zabezpečil soulad vydaného rozhodnutí s ust. § 18c vyhl.č. 503/2006 Sb., o podrobnější úpravě územního rozhodování, územního opatření a stavebního řádu, ve znění pozdějších předpisů, a to tím, že podmínkou č. 8 stanovil, že ostatní podmínky společného územního rozhodnutí a stavebního povolení vydaného stavebním úřadem v Chrastavě č.j. OVUS/3351/2016/Ja sp.zn. Výst. 4672/2015/Ja ze dne 10.8.2016, které bylo v části změněno a v části potvrzeno rozhodnutím Krajského úřadu Libereckého kraje, OÚPSŘ, č.j. OÚPSŘ 308/2016-330-rozh. ze dne 24.2.2017 zůstávají nadále v platnosti. Jedná se o hlediska plnění požadavků uplatněných dotčenými orgány, nejsou-li stanoveny rozhodnutími, případně požadavků vlastníků technické infrastruktury k napojení na ni, uložení povinnosti oznámit termín zahájení stavby a název a sídlo stavebního podnikatele, který bude stavbu provádět, stanovení termínu dokončení stavby, stanovení že stavbu lze užívat jen na základě kolaudačního souhlasu a dále stanovení fáze výstavby, které musí být oznámeny stavebnímu úřadu za účelem provedení kontrolní prohlídky stavby, vymezení nezbytného rozsahu staveniště, a uložení provedení zkušebního provozu včetně podmínky pro jeho provedení, jímž budou ověřeny účinky budoucího užívání stavby. Z předchozího textu vyplývá, že ověření účinků budoucího užívání stavby dle § 111 odst. 2 stavebního zákona resp. dopad skutečně reálně probíhajícího provozu bude prověřen „ověřen“ ve zkušebním provozu (viz výrok. č. VI. včetně stanovených podmínek vydaného rozhodnutí stavebním úřadem v Chrastavě č.j. OVUS/3351/2016/Ja sp.zn. Výst. 4672/2015/Ja ze dne 10.8.2016, které bylo v části změněno a v části potvrzeno rozhodnutím Krajského úřadu Libereckého kraje, OÚPSŘ, č.j. OÚPSŘ 308/2016-330-rozh. ze dne 24.2.2017).

Z předložené projektové dokumentace dále vyplývá, že umístěnou a povolenou změnou stavby před jejím dokončením selepší ochrana okolí před negativními vlivy stavby oproti původnímu povolenému rozsahu a to zejména snížením počtu zaměstnanců a intenzity zásobování, snížením počtu parkovacích míst, ventilací objektu pouze větracími jednotkami s tlumiči hluku, zřízením protihlukové stěny, kterou bude oddělen manipulační prostor ve východní části areálu od Nádražní ul. Ochrana okolí před negativními vlivy stavby představuje i zkrácení doby výstavby záměru v souvislosti s podmínkou č. 2 a 7 výrokové části IV. tohoto rozhodnutí (zde stavební úřad pokládá za nutné připomenout, že hluková studie vypracovaná Mgr.Radomírem Smetanou, firma EkoMOD, Gagarinova 779, 460 07 Liberec7, zak.č. 15/0806, datum 15.9.2015, článek 7.6.2 Výstavba haly., která byla podkladem pro vydání rozhodnutí č.j. OVUS/3351/2016/Ja sp.zn. Výst. 4672/2015/Ja ze dne 10.8.2016, které bylo v části změněno a v části potvrzeno rozhodnutím Krajského úřadu Libereckého kraje, OÚPSŘ, č.j. OÚPSŘ 308/2016-330-rozh. ze dne 24.2.2017, předpokládala s provozem stavební mechanizace maximálně 12 hodin denně, s tím, že v závěrečném hodnocení hlukové studie je výslovně uvedeno, že nedojde k překročení hlukových limitů v nejbližší zástavbě) Stavební úřad v provedeném řízení přezkoumal předloženou žádost, projednal ji v rozsahu, v jakém se změna dotýká práv, právem chráněných zájmů nebo povinností účastníků řízení, jakož i zájmů chráněných dotčenými orgány, a zjistil, že jejím uskutečněním nejsou ohroženy zájmy chráněné stavebním zákonem, předpisy vydanými k jeho provedení a zvláštními předpisy. Projektová dokumentace stavby splňuje obecné požadavky na výstavbu. Stavební úřad v průběhu řízení neshledal důvody, které by bránily povolení stavby.

Při vymezení okruhu účastníků územního řízení o změně územního rozhodnutí dospěl stavební úřad k závěru, že v daném případě toto právní postavení dle § 85 odst 1 a 2 písm a) a b) stavebního zákona, za použití § 94 odst. 1 stavebního zákona, přísluší vedle žadatele a obce, na jejímž území má být požadovaný záměr uskutečněn (v tomto případě je město Chrastava i účastníkem dle § 85 odst. 2 písm. a) stavebního zákona, kde podmínky pro použití pozemku p.č. 789/12 v k.ú. Dolní Chrastava - chodník v ul. Nádražní, jsou stanoveny podmínkou č. 15 výrokové části III. rozhodnutí č.j. OVUS/3351/2016/Ja sp.zn. Výst. 4672/2015/Ja ze dne 10.8.2016, které bylo v části změněno a v části potvrzeno rozhodnutím Krajského úřadu Libereckého kraje, OÚPSŘ, č.j. OÚPSŘ 308/2016-330-rozh. ze dne 24.2.2017) i vlastníkům dotčených pozemků, osobám, jejichž vlastnická či jiná věcná práva k sousedním pozemkům nebo stavbám na nich mohou být navrženou stavbou přímo dotčena a správcům (vlastníkům) sítí technického vybavení, jejichž zařízení budou dotčena souběhem či křížením navrženou trasou.

Při vymezení účastníků stavebního řízení dospěl stavební úřad k závěru, že daném případě toto právní postavení podle § 109 za použití § 118 odst. 3 stavebního zákona přísluší vedle stavebníka i vlastníkům dotčených pozemků a staveb nejbližším ke stavbě a správcům (vlastníkům sítí) dotčených sítí.

Ostatní účastníci stavebního řízení :

Krajská správa silnic Libereckého kraje, Liberecký kraj, Město Chrastava, GridServices s.r.o.,

Identifikace účastníků označením pozemků a staveb evidovaných v KN :

st.p.č. 20/2, st.p.č. 21 – č.p. 370, st.p.č. 184 – č.p. 657, st.p.č. 185 - č.p. 658, st.p.č. 186 – č.p. 659, st.p.č. 187 – č.p. 660, p.p.č. 62/5, v k.ú. Chrastava II, st.p.č. 15 - č.p. 68, st.p.č. 109 – č.p. 98, st.p.č. 121 – č.p. 100, st.p.č. 122/1 – č.p. 102, st.p.č. 125/2 – č.p. 104, st.p.č. 133/2, st.p.č. 200 - č.p. 170, st.p.č. 499 - č.p. 89, p.p.č. 156/2, 157/3, 165/1, 167/1, 175/1, 175/2, 178/2, 318/5 v k.ú. Dolní Chrastava, vše obec Chrastava

Stavební úřad zajistil vzájemný soulad předložených závazných stanovisek dotčených orgánů vyžadovaných zvláštními předpisy a zahrnul je do podmínek rozhodnutí.

Závěrem stavební úřad v zájmu jednoznačného objasnění projednávané problematiky změny stavby před jejím dokončením ve vztahu k dotazům účastníků řízení vznesených při ústním jednání dne 12.11.2018 a dále ve vztahu k obsahu vyjádření Města Chrastava ze dne 27.4.2018 č.j. VED/1957/2018/mc, ze dne 28.6.2018 č.j. VED/3096/2018/mc a ze dne 24.7.2018 č.j. VED/3452/2018/mc, uvádí následující :

Podle § 152 stavebního zákona mimo jiné platí, že stavebník je povinen dbát na řádné provádění stavby. Je proto nepochybně povinen provádět stavbu v souladu s jejím povolením vydaným podle stavebního zákona a v souladu s projektovou dokumentací, která byla stavebním úřadem v rámci povolovacího procesu ověřena. Stavební zákon proto v ust. § 118 odst. 1 (poslední věta) specifikuje, že záměr změny stavby před jejím dokončením lze povolit ještě před tím, než bude stavba zahájena, ale též v průběhu provádění stavby. K upřesnění rozsahu projednávané změny stavební úřad pokládá za vhodné citovat část odůvodnění souhlasného Závazného stanoviska Krajské hygienické stanice Libereckého kraje č.j. KHSLB 08896/2018 ze dne 25.5.20158, které obsahuje popis změn stavby ve vztahu k eliminaci nepříznivých účinků hluku a vibrací : *„Předložená dokumentace popisuje změnu vnitřní dispozice a konstrukčního řešení novostavby výrobně – skladovacího objektu v průmyslovém areálu v k.ú. Chrastava II a v k.ú. Dolní Chrastava. Konstrukčně byl objekt sjednocen na jednopodlažní halu se třemi dvoupodlažními administrativními vestavbami se sanitárním zařízením (šatny, WC, umývárny, sprchy oddělené pro muže a ženy, denní místnosti, úklidové místnosti). Dále bude hala doplněna o jednopodlažní vestavbu se sanitárním zařízením (WC muži, WC ženy, úklidová místnost) a jednopodlažní technická vestavba (trafostanice). Hala bude rozdělena na dvě výrobní a dvě skladové části. Ve výrobní části budou umístěny jednoúčelové (razící) stroje a kompletovací stroje na výrobu kartonových dílů, dále pracoviště ruční montáže a skládání. Pro vytápění haly jsou navrženy cirkulační plynové teplovzdušné jednotky osazené na stěně haly (33 ks) s odtahem nad střechu objektu a plynové kotle osazené v administrativních vestavbách. Vestavba sanitárního zařízení bude vytápěna elektrickými přímotopy. Pro větrání haly jsou pod stropem osazeny větrací jednotky (4 ks). Skladová část bude větrána nuceně střešními ventilátory. Odvětrání prostoru trafostanice bude nástěnným ventilátorem. Větrání sanitárních zařízení bude nuceně el. ventilátory. Kanceláře, zasedací místnosti ve vestavbách budou vybaveny chlazením pomocí nástěnných jednotek. Umělé osvětlení bude provedeno dle ČSN EN 12464-1. Přirozené větrání a denní osvětlení bude zajištěno okny a střešními světlíky. V areálu bude pracovat 147 výrobních zaměstnanců ve dvou směnách (v poměru 60 % žen a 40 % mužů) a 20 administrativních zaměstnanců a obsluha logistiky (v poměru 50 % žen a 50 % mužů). Provoz areálu je navržen dvousměnný, **pouze v denní době** včetně zaměstnanecké osobní automobilové dopravy, začátek směny v 6:30 hodin a konec druhé směny v 21:30 hodin. Změnou stavby před dokončením není dotčen navržený provoz areálu, ke kterému vydala Krajská hygienická stanice souhlasné závazné stanovisko ze dne 11561/2016, pod č.j. 11561/2016 s podmínkou měření hluku z provozu areálu v denní době v chráněném venkovním prostoru stavby nejbližších objektů k bydlení. Předložená dokumentace byla posuzována podle § 30 zákona č. 258/2000 Sb., o ochraně veřejného zdraví a o změně některých souvisejících zákonů, ve znění pozdějších předpisů, ve spojení s § 12 nařízení vlády č. 272/2011 Sb., o ochraně zdraví před nepříznivými účinky hluku a vibrací a dle § 2 odst. 1 písm. a), b), c) zákona č. 309/2006 Sb., o zajištění dalších podmínek bezpečnosti a ochrany zdraví při práci ve spojení s nařízením vlády č. 361/2007 Sb., kterým se stanoví podmínky ochrany zdraví při*

práci, ve znění pozdějších předpisů. Revitalizovaný průmyslový areál může ovlivnit hlukové poměry v dané lokalitě, a proto je požadováno splnit výše uvedenou podmínku v rámci zkušebního provozu stavby.“

Z uvedené citace vyplývá, že provoz areálu zůstává oproti původnímu schválenému záměru nezměněn t.j. bude provozován jako dvousměnný, pouze v denní době včetně zaměstnanecké osobní aut. dopravy se začátkem směny v 6:30 hodin a koncem druhé směny v 21:30 s podmínkou provedení zkušebního provozu v délce min. 6 měsíců, v jehož rámci musí být mimo jiné prokázán soulad se zvláštními předpisy na úseku ochrany veřejného zdraví. Nad rámec řízení stavební úřad uvádí, že shodnost využití povoleného průmyslového areálu a jeho změny stavby před dokončením deklaroval stavebník nájemní smlouvou s budoucím nájemcem, kdy tato smlouva je uložena ve spise.

Na základě shora uvedených skutečností stavební úřad neshledal důvody, které by bránily vydání rozhodnutí o povolení změny stavby před jejím dokončením a proto rozhodl, jak je uvedeno ve výrocích tohoto rozhodnutí, za použití ustanovení právních předpisů ve výroku uvedených.

Poučení účastníků:

Proti tomuto rozhodnutí se lze odvolat do 15 dnů ode dne jeho oznámení k Krajskému úřadu Libereckého kraje podáním u zdejšího správního orgánu.

Odvolání se podává s potřebným počtem stejnopisů tak, aby jeden stejnopis zůstal správnímu orgánu a aby každý účastník dostal jeden stejnopis. Nepodá-li účastník potřebný počet stejnopisů, vyhotoví je správní orgán na náklady účastníka. Odvoláním lze napadnout výrokovou část rozhodnutí, jednotlivý výrok nebo jeho vedlejší ustanovení. Odvolání jen proti odůvodnění rozhodnutí je nepřipustné.

Stavební úřad po dni nabytí právní moci tohoto rozhodnutí zašle stavebníkovi jedno vyhotovení ověřené projektové dokumentace změny stavby. Další vyhotovení ověřené projektové dokumentace zašle vlastníkově stavby, pokud není stavebníkem.

Toto povolení pozbývá platnosti, jestliže změna stavby nebude zahájena za doby platnosti původního stavebního povolení. Změna stavby nesmí být zahájena, dokud toto rozhodnutí nenabude právní moci.

Martin Janoušek
Vedoucí odboru výstavby a územní
správy MěÚ Chrastava

Poplatek:

Správní poplatek podle zákona č. 634/2004 Sb., o správních poplatcích, byl vyměřen dle položky 17 odst. 1 písm. f) pozn. 5 ve výši jedné poloviny sazby t.j. 10000 Kč, položky 18 odst. 1 písm. f) pozn. 2 ve výši poloviny sazby t.j. 5000 Kč, celkem 15000 Kč.

Toto rozhodnutí musí být vyvěšeno na úřední desce po dobu 15 dnů, přičemž patnáctým dnem po vyvěšení se písemnost považuje za doručenu.

Vyvěšeno dne:

Sejmuto dne:

Zveřejněno způsobem umožňujícím dálkový přístup dne:.....

Razítko, podpis orgánu, který potvrzuje vyvěšení a sejmuto oznámení.

Obdrží:**Účastníci územního řízení za použití § 94 odst.1 stavebního zákona**

Účastníci řízení dle § 85 odst. 1 stavebního zákona (dodejky)

RENWON a.s., IDDS: q52facx

sídlo: Moskevská č.p. 947/12, 360 01 Karlovy Vary 1, zastoupená společností

Czech industrial Development s.r.o., IDDS: ys9fmus

sídlo: K Vodojemu č.p. 2430/8, 150 00 Praha 5

Město Chrastava, nám. 1. máje č.p. 1, 463 31 Chrastava

Dotčené orgány (doručení jednotlivě)

Magistrát města Liberec, odbor hlavního architekta, oddělení územního plánování, IDDS: 7c6by6u

sídlo: nám. Dr. Ed. Beneše č.p. 1, 460 59 Liberec 1

Magistrát města Liberec - odbor dopravy, OŽP, IDDS: 7c6by6u

sídlo: nám. Dr. E. Beneše č.p. 1, 460 59 Liberec

Krajský úřad Libereckého kraje - OŽPZ, OD, IDDS: c5kbvkw

sídlo: U Jezu č.p. 642/2, 461 80 Liberec II

Hasičský záchranný sbor Libereckého kraje, krajské ředitelství, IDDS: hv4aivj

sídlo: Barvířská č.p. 29/10, 460 01 Liberec III

Krajská hygienická stanice Libereckého kraje, IDDS: nfeai4j

sídlo: Husova tř. č.p. 64, 460 31 Liberec

Krajské ředitelství Policie Libereckého kraje, územní odbor Liberec, dopravní inspektorát, IDDS:

vsmhpy9

sídlo: Pastýřská č.p. 3, 460 01 Liberec 1

ČR-Státní energetická inspekce, územní inspektorát pro LK, Nám. Dr. E. Beneše č.p. 584/24, 460 01

Liberec 1

Účastníci řízení dle § 85 odst. 2 písm. a) stavebního zákona (dodejka)

GridServices, s.r.o., IDDS: jnyjs6

sídlo: Plynárenská č.p. 499/1, Zábřdovice, 657 02 Brno

ČEZ Distribuce, a. s., IDDS: v95uqfy

sídlo: Teplická č.p. 874, Podmokly, 405 02 Děčín IV.

Česká telekomunikační infrastruktura a.s., IDDS: qa7425t

sídlo: Olšanská č.p. 2681, Žižkov, 1300 Praha 3

Severočeské vodovody a kanalizace a.s., IDDS: f7rf9ns

sídlo: Sladovnická č.p. 1082, 463 11 Liberec 30

Krajská správa silnic Libereckého kraje, IDDS: bdnkk7w

sídlo: České mládeže č.p. 632/32, Liberec-Rochlice, 460 06 Liberec 6

Liberecký kraj, IDDS: c5kbvkw

sídlo: U Jezu 2a č.p. 642, 460 01 Liberec 1

Ostatní účastníci řízení dle § 85 odst. 2 písm. b) stavebního zákona (doručení veřejnou vyhláškou)

Identifikace účastníků označením pozemků a staveb evidovaných v KN :

st.p.č. 21 – č.p. 370, st.p.č. 42 – č.p. 421, st.p.č. 79 – č.p. 517, st.p.č. 86 – č.p. 527, st.p.č. 93 – č.p. 533,

st.p.č. 184 – č.p. 657, st.p.č. 185 - č.p. 658, st.p.č. 186 – č.p. 659, st.p.č. 187 – č.p. 660, p.p.č. 62/5, v

k.ú. Chrastava II, st.p.č. 15 - č.p. 68, st.p.č. 109 – č.p. 98, st.p.č. 121 – č.p. 100 , st.p.č. 122/1 – č.p. 102,

st.p.č. 125/2 – č.p. 104, st.p.č. 133/2, st.p.č. 200 - č.p. 170, st.p.č. 499 - č.p. 89, p.p.č. 156/2, 157/3,

165/1, 167/1, 175/1, 175/2, 178/2, 318/1, 318/5 v k.ú. Dolní Chrastava, vše obec Chrastava

Účastníci stavebního řízení za použití § 118 odst. 3 stavebního zákona

Účastníci stavebního řízení dle § 109 písm. a) až d) stavebního zákona, doručení jednotlivě (dodejky) :

RENWON a.s., IDDS: q52facx

sídlo: Moskevská č.p. 947/12, 360 01 Karlovy Vary 1, zastoupená společností

Czech industrial Development s.r.o., IDDS: ys9fmus

sídlo: K Vodojemu č.p. 2430/8, 150 00 Praha 5

Krajská správa silnic Libereckého kraje, IDDS: bdnkk7w

sídlo: České mládeže č.p. 632/32, Liberec-Rochlice, 460 06 Liberec 6
Liberecký kraj, IDDS: c5kbvkw
sídlo: U Jezu 2a č.p. 642, 460 01 Liberec 1
GridServices, s.r.o., IDDS: jnnyjs6
sídlo: Plynářská č.p. 499/1, Zábrdovice, 657 02 Brno
Město Chrastava, nám. 1. máje č.p. 1, 463 31 Chrastava

Dotčené orgány (doručení jednotlivě) :

Magistrát města Liberec-odbor dopravy, OŽP, IDDS: 7c6by6u
sídlo: nám. Dr. E. Beneše č.p. 1, 460 59 Liberec
Krajský úřad Libereckého kraje - OŽPZ, OD, IDDS: c5kbvkw
sídlo: U Jezu č.p. 642/2, 461 80 Liberec II
Hasičský záchranný sbor Libereckého kraje, krajské ředitelství, IDDS: hv4aivj
sídlo: Barvířská č.p. 29/10, 460 01 Liberec III
Krajská hygienická stanice Libereckého kraje, IDDS: nfeai4j
sídlo: Husova tř. č.p. 64, 460 31 Liberec
ČR-Státní energetická inspekce, územní inspektorát pro LK, Nám.Dr.E.Beneše č.p. 584/24, 460 01
Liberec 1

Účastníci řízení dle § 109 písm. e) a f) stavebního zákona (veřejnou vyhláškou)

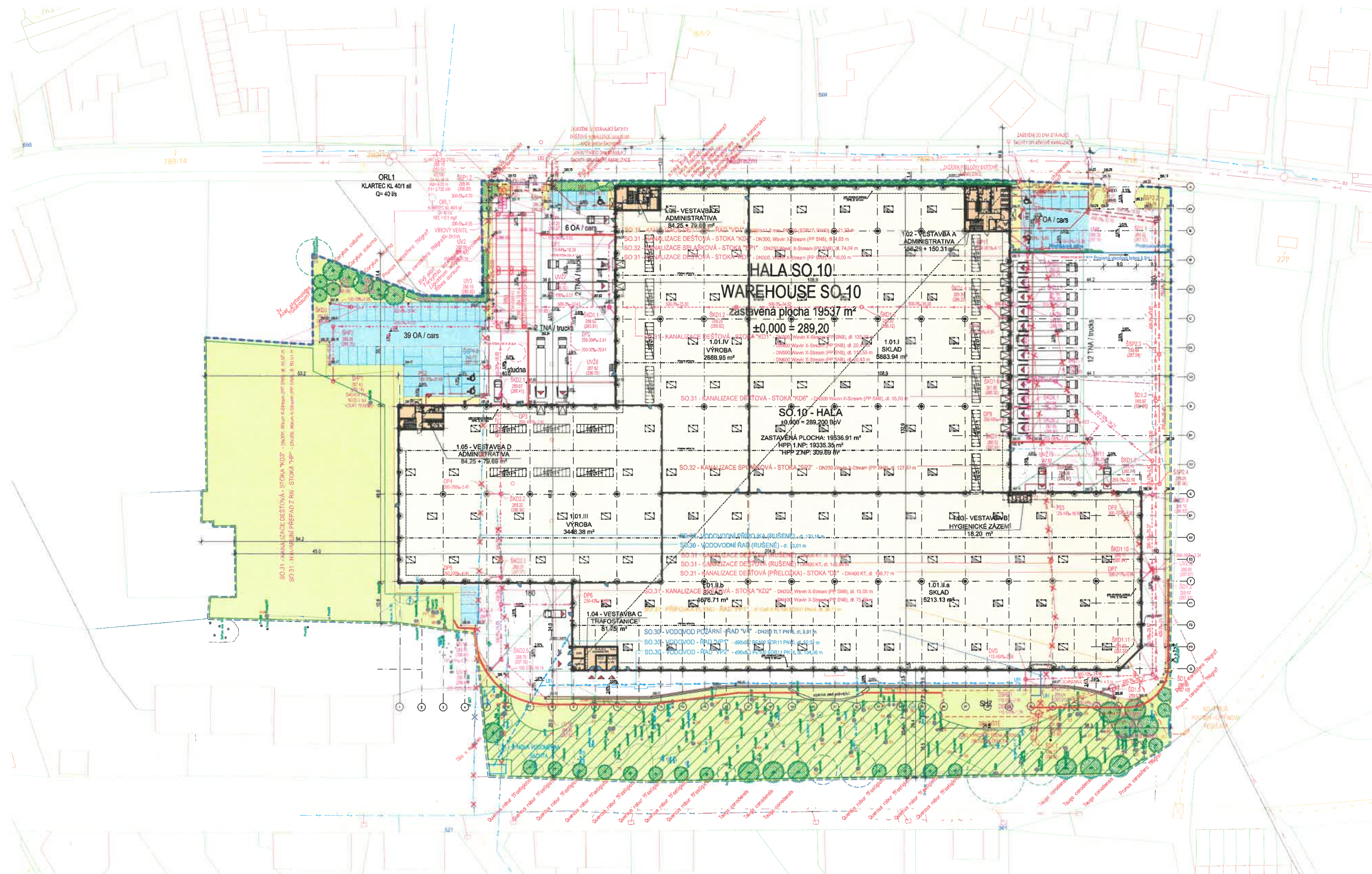
Identifikace účastníků označením pozemků a staveb evidovaných v KN :

st.p.č. 21 – č.p. 370, st.p.č. 184 – č.p. 657, st.p.č. 185 - č.p. 658, st.p.č. 186 – č.p. 659, st.p.č. 187 – č.p. 660, p.p.č. 62/5, v k.ú. Chrastava II, st.p.č. 15 - č.p. 68, st.p.č. 109 – č.p. 98, st.p.č. 121 – č.p. 100, st.p.č. 122/1 – č.p. 102, st.p.č. 125/2 – č.p. 104, st.p.č. 133/2, st.p.č. 200 - č.p. 170, st.p.č. 499 - č.p. 89, p.p.č. 156/2, 157/3, 165/1, 167/1, 175/1, 175/2, 178/2, 318/1, 318/5 v k.ú. Dolní Chrastava, vše obec Chrastava

Úřad pro vyvěšení a sejmutí veřejné vyhlášky z úřední desky, včetně zveřejnění dálkovým přístupem :
Městský úřad Chrastava, nám. 1. máje 1, 463 31 Chrastava

Příloha :

Koordinační situace



- LEGENDA**
LEGEND:
- Hranice stavební plochy
Construction area boundaries
 - Hranice dočasného zřboru
Temporary annexation boundaries
 - Navrhované objekty
Designed objects
 - Komunikace - betonová dlažba pro OA, tl. 100 mm
Road - Concrete floor for trucks thck. 100 mm
 - Komunikace - betonová dlažba pro OA, tl. 80 mm/Parkoviště
Road - Concrete floor for cars thck. 80 mm/Car park
 - Chodník - betonová dlažba tl. 60 mm
Pavement - concrete paving thck. 60 mm
 - Zeleň
Green areas

- LEGENDA KN**
CADASTRAL LEGEND:
- Hranice katastrálních parcel
Boundaries of cadastral plots
 - Okolní zástavba
Developments
 - Parcelní číslo
Numbers of plots
 - Zajímavé pozemky
Lands of Interest
 - Oplotení navrhované
Designed fencing
 - Oplotení stávající
Existing fencing

- LEGENDA SÍTĚ STÁVAJÍCÍ**
LEGEND OF EXISTING UNDERGROUND SERVICES:
- Plynovod - STL
Gas pipeline
 - Vodovod plný
Water pipeline
 - Kanalizace spítková
Sewerage
 - Kanalizace spítková tlaková
Pressurised sewerage
 - Dešťová kanalizace
Storm sewer
 - Vedení VN podzemní
Electric wiring underground - high voltage
 - Vedení NN
Electric wiring - low voltage
 - Síťové vedení
Telecommunication lines
 - Veřejné osvětlení
Public lighting

- LEGENDA SÍTĚ NAVRŽENÉ**
LEGEND OF DESIGNED UNDERGROUND SERVICES:
- Vedení NN
Electric wiring - low voltage
 - Plynovod - NTL
Gas pipeline
 - Vodovod plný
Water pipeline
 - Vodovod požární
Fire main
 - Kanalizace spítková
Sewerage
 - Kanalizace spítková - výtlak
Sewerage - displacement
 - Dešťová kanalizace
Storm sewer
 - Dešťová kanalizace - kontaminovaná
Storm sewer-contaminated
 - Síťové vedení
Electric wiring - high voltage
 - Slaboproudé rozvody
Electric wiring - low voltage
 - Vedení EPS
Electronic fire alarm system lines



INVESTOR / CLIENT:	RENWON a.s. Miroslavská 507/12 390 01 Klatovy Vary IČ: 659 23 671	
GENÉRALNÍ PROJEKTANT / GENERAL DESIGNER:	RotaGroup s.r.o. Na Nábřeží 666/2 141 00 Praha 4 IČ: 278 67 344	
ZPRACOVATEL PROJEKTOVÉ ČÁSTI / AUTHOR OF DESIGN SECTION:	RotaGroup s.r.o. Na Nábřeží 666/2 141 00 Praha 4 IČ: 278 67 344	
ZÚP / PROJ. / AUTH. DESIGNER:	KONTROLOVAL / SUPERVISE:	KRESLIL / DESIGNER:
ING. JOSEF BREJCHA	ING. LUKÁŠ POCH	ING. JANA ŠPÁTŇA
KRAJ / REGION:	OKRES LIBEREC, KAT. ÚZ. DOLNÍ CHRÁSTAVA (B53851)	CHRÁSTAVA II (B53851)
AKCE / PROJECT:	Revitalizace brownfield Chrástava Výrobní skladovací areál	FORMÁT / FORMAT: 10xA4 MĚŘÍTKOVÁ / SCALE: 1:200 DATUM / DATE: 03/2016 INDEX: 18-09-19
OBŠAH / CONTENT:	Situace Site-plan	ČÍSLO DOKUM. / PART: C STUPEŇ PDV / LEVEL: ZSPD
NÁZEV VÝKRESU / DRAWING:	Situace koordináční Coordination Site-plan	ČÍSLO / NUMBER: 03 PÁŘÍČÍ / SET: