



# MAGISTRÁT MĚSTA LIBEREC

## Odbor životního prostředí

oddělení Vodoprávní úřad

nám. Dr. E. Beneše 1, 460 59 Liberec 1

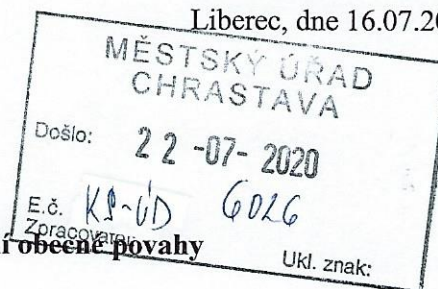
tel. 485 244 861, IDDS: 7c6by6u, el. podatelna: posta@magistrat.liberec.cz

Č.j.: ZPVU/4330/022945/18-Bys

CJ MML 139589/20

Vyřizuje: Ing. Hana Bystřická – kl. 4880

Liberec, dne 16.07.2020



### Výzva k podání připomínek k návrhu opatření obecné povahy

#### Stanovení záplavového území a vymezení aktivní zóny vodního toku Vítkovský potok v ř. km 0,0 – 6,0

Magistrát města Liberec, odbor životního prostředí jako příslušný vodoprávní úřad (dále jen "Vodoprávní úřad"), obdržel od Krajského úřadu Libereckého kraje, odbor životního prostředí a zemědělství, návrh na stanovení záplavového území vodního toku Vítkovský potok v ř. km 0,0 – 6,0, včetně návrhu vymezení aktivní zóny záplavového území v tomto úseku, který podalo Povodí Labe, státní podnik, Víta Nejedlého 951/8, 500 03 Hradec Králové.

Návrh byl doložen náležitostmi stanovenými v § 6 odst. 5 vyhlášky č. 236/2002 Sb., o způsobu a rozsahu zpracování návrhu a stanovování záplavových území, a to:

- standardními hydrologickými údaji použitými k vypracování návrhu záplavového území,
- zobrazením záplavové čáry pro průtoky  $Q_5$ ,  $Q_{20}$  a  $Q_{100}$  do mapového podkladu 1 : 5 000 včetně vymezení aktivní zóny záplavového území v uvedeném úseku,
- popisem způsobu zpracování návrhu záplavového území s odkazem na použití programového software,
- tabulkami údajů o vypočtených nadmořských výškách hladin při průtocích  $Q_5$ ,  $Q_{20}$  a  $Q_{100}$  v jednotlivých profilech.


Záplavová území a jejich aktivní zóny se dle § 66 odst. 7 zákona č. 254/2001 Sb., o vodách a o změně některých zákonů (vodní zákon), ve znění pozdějších předpisů (dále jen "vodní zákon"), stanoví opatřením obecné povahy.

V souladu s ustanovením § 172 odst. 1 zákona č. 500/2004 Sb., správní řád, ve znění pozdějších předpisů (dále jen "správní řád"), byl před vyvěšením návrh opatření obecné povahy veřejnou vyhláškou na úřední desce, tento projednán s příslušnými dotčenými orgány, kterými jsou Magistrát města Liberec, Odbor územního plánování a Městský úřad Chrástava.

Vodoprávní úřad v souladu s ustanovením § 172 odst. 1 a 3 správního řádu, zveřejňuje návrh opatření obecné povahy – stanovení záplavového území vodního toku Vítkovský potok v ř. km 0,0 – 6,0, včetně návrhu vymezení aktivní zóny záplavového území v tomto úseku, s odůvodněním a **vyzývá dotčené osoby, jejichž práva, povinnosti nebo zájmy mohou být opatřením obecné povahy přímo dotčeny, aby uplatnily u Vodoprávního úřadu písemné připomínky k návrhu opatření obecné povahy ve lhůtě do 19. srpna 2020.**

**Návrh opatření obecné povahy, který je přílohou této výzvy, musí být zveřejněn na úředních deskách Magistrátu města Liberec a Městského úřadu Chrastava po dobu 15 dnů.**

MAGISTRÁT MĚSTA  
LIBEREC  
ODBOR ŽIVOTNÍHO PROSTŘEDÍ

  
**Ing. Jaroslav Rašín**  
vedoucí odboru životního prostředí

**Příloha:**

1. návrh opatření obecné povahy,
2. mapový list záplavového území v měřítku 1: 5000 (s žádostí o vrácení výtisku).

**Obdrží:**

1. Magistrát města Liberec, odbor kancelář tajemníka – úřední deska
2. Městský úřad Chrastava - úřední deska (s žádostí o vrácení výtisku s potvrzeným datem vyvěšení a sejmutí)

**Na vědomí:**

3. Povodí Labe, státní podnik (bez přílohy), IDDS: dbyt8g2

1 x pro spis

Po sejmutí návrhu opatření obecné povahy včetně příloh **žádáme o vyznačení dne vyvěšení a dne sejmutí dokumentu a o vrácení na Vodoprávní úřad (včetně mapových příloh).**

Vyvěšeno dne: .....

Sejmuto dne: .....

Razítko, podpis orgánu, který potvrzuje vyvěšení a sejmutí výzvy.



# MAGISTRÁT MĚSTA LIBEREC

## Odbor životního prostředí

oddělení Vodoprávní úřad

nám. Dr. E. Beneše 1, 460 59 Liberec 1

tel. 485 244 861, IDDS: 7c6by6u, el. podatelna: [posta@magistrat.liberec.cz](mailto:posta@magistrat.liberec.cz)

Č.j.: ZPVU/4330/022945/18-Bys

CJ MML 026511/18

Vyřizuje: Ing. Hana Bystřická – kl. 4880

Liberec

### NÁVRH OPATŘENÍ OBECNÉ POVAHY

- 1) **Stanovení záplavového území toku Vítkovský potok v ř. km 0,0 – 6,0**
- 2) **Stanovení aktivní zóny záplavového území v ř. km 0,0 – 6,0**

Magistrát města Liberec, odbor životního prostředí jako věcně příslušný vodoprávní úřad (dále jen "Vodoprávní úřad"), podle § 104 odst. 2 písm. c) a § 106 odst. 1 zákona č. 254/2001 Sb., o vodách a o změně některých zákonů (vodní zákon), ve znění pozdějších předpisů (dále jen "vodní zákon") a jako místně příslušný správní orgán podle ustanovení § 11 zákona č. 500/2004 Sb., správní řád, ve znění pozdějších předpisů (dále jen "správní řád"),

1. nově stanovuje v souladu s § 66 odst. 1 vodního zákona záplavové území vodního toku Vítkovský potok v ř. km 0,0 – 6,0 v obci Chrastava,
2. nově vymezuje v souladu s § 66 odst. 2 vodního zákona aktivní zónu záplavového území vodního toku Vítkovský potok v ř. km 0,0 – 6,0.

**Rozsah stanovení záplavového území a vymezení aktivní zóny v předmětném úseku je patrný z mapového podkladu v měřítku 1 : 5 000, který je nedílnou součástí tohoto stanovení a vymezení.**

Ve stanoveném záplavovém území je nutno respektovat ustanovení § 67 vodního zákona – omezení v záplavových územích.

Ke stavbám, k těžbě nerostů, nebo k terénním úpravám v záplavových územích, je třeba souhlasu Vodoprávního úřadu dle § 17 odstavec 1 písmeno c) vodního zákona; ustanovení § 67 tím není dotčeno.

#### ODŮVODNĚNÍ:

Vodoprávní úřad obdržel od Krajského úřadu Libereckého kraje, odbor životního prostředí a zemědělství, návrh na stanovení záplavového území vodního toku Vítkovský potok v ř. km 0,0– 6,0, včetně návrhu vymezení aktivní zóny záplavového území vodního toku Vítkovský potok v ř. km 0,0 – 6,0, který podal správce povodí Povodí Labe, státní podnik, Víta Nejedlého 951, 500 03 Hradec Králové.

Návrh byl doložen náležitostmi stanovenými v § 6 odst. 5 vyhlášky č. 236/2002 Sb., o způsobu a rozsahu zpracování návrhu a stanovování záplavových území, a to:

- standardními hydrologickými údaji použitými k vypracování návrhu záplavového území,
- zobrazením záplavové čáry pro průtoky  $Q_5$ ,  $Q_{20}$  a  $Q_{100}$  do mapového podkladu 1 : 5 000, včetně vymezení aktivní zóny záplavového území v uvedeném úseku,

- popisem způsobu zpracování návrhu záplavového území s odkazem na použití programového software,
- tabulkami údajů o vypočtených nadmořských výškách hladin při průtocích  $Q_5$ ,  $Q_{20}$  a  $Q_{100}$  v jednotlivých profilech.

V souladu s ustanovením § 172 odst. 1 správního řádu byl návrh opatření obecné povahy s odůvodněním po projednání s dotčenými orgány doručen veřejnou vyhláškou na úředních deskách Magistrátu města Liberec a obcí, jejichž správního obvodu se opatření obecné povahy týká. Návrh opatření obecné povahy byl zveřejněn na uvedených úředních deskách po dobu 30 dnů.

S návrhem opatření obecné povahy byla zároveň zveřejněna výzva dotčeným osobám, jejichž práva, povinnosti nebo zájmy mohou být opatřením obecné povahy přímo dotčeny, k uplatnění písemných připomínek k návrhu opatření obecné povahy. Lhůta pro uplatnění připomínek byla stanovena do *(bude doplněno)*.

#### Vypořádání připomínek:

*(bude doplněno po předložení připomínek)*





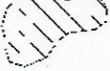
Při stanovení záplavového území a vymezení aktivní zóny toku v předmětném úseku Vodoprávní úřad vycházel z předložených dokladů, z výsledků projednání s dotčenými orgány a z výsledku projednání zveřejněného návrhu, a proto vydal opatření obecné povahy tak, jak je výše uvedeno.

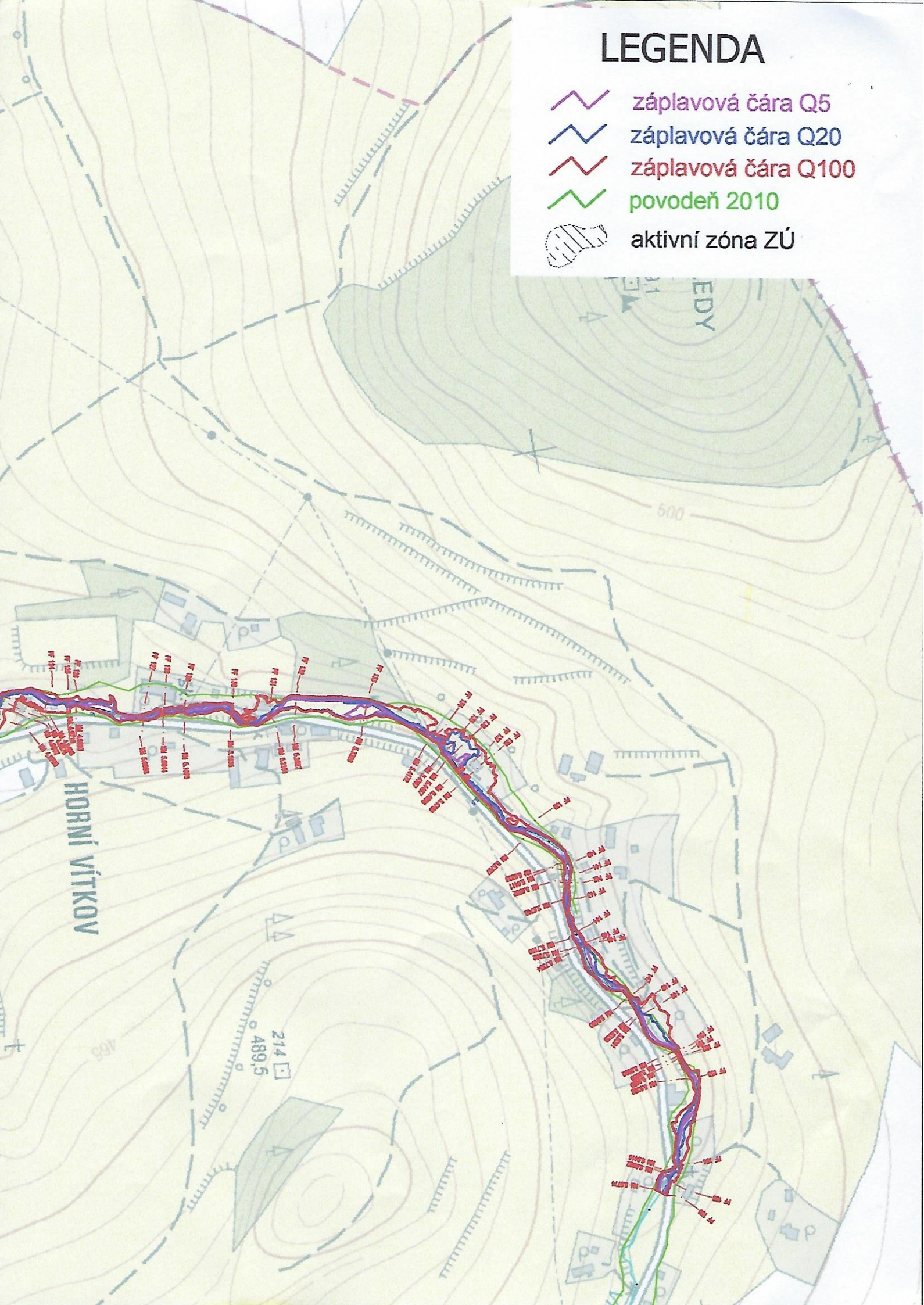
#### **POUČENÍ:**

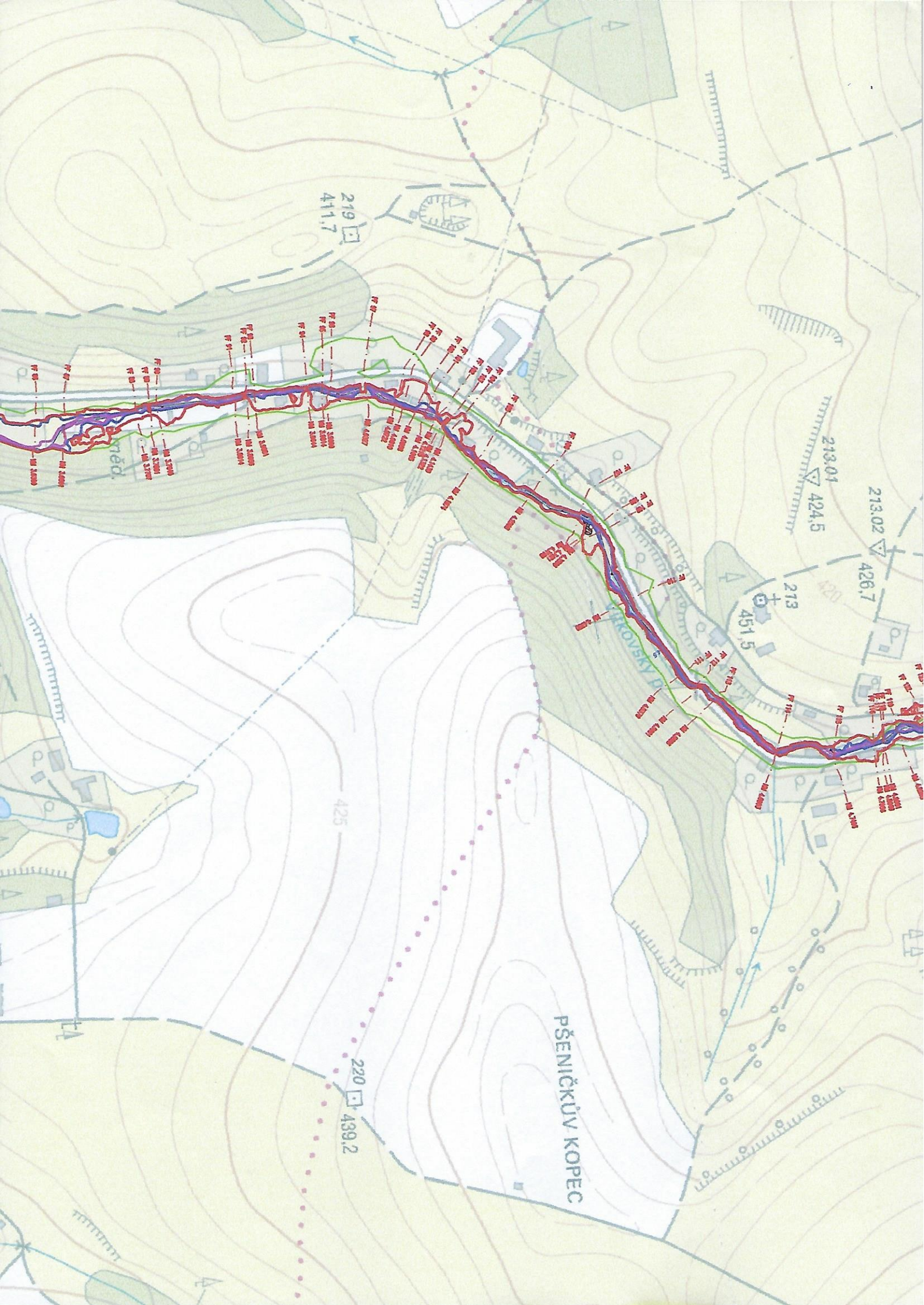
Ve smyslu ustanovení § 173 odst. 2 správního řádu proti opatření obecné povahy nelze podat opravný prostředek. Opatření obecné povahy nabývá účinnosti patnáctým dnem po dni vyvěšení veřejné vyhlášky na úřední desce Magistrátu města Liberec. Do opatření obecné povahy může každý nahlédnout u správního orgánu, který opatření obecné povahy vydal.

**Ing. Jaroslav Rašín**  
vedoucí odboru životního prostředí

# LEGENDA

-  záplavová čára Q5
-  záplavová čára Q20
-  záplavová čára Q100
-  povodeň 2010
-  aktivní zóna ZÚ





219  
411.7

213.01  
424.5

213.02  
426.7

213  
451.5

425

220  
439.2

PŠENIČKŮV KOPEC

KROVSKÝ P.



eměd.

385

DOLNÍ VÍTKOV

221 □ 386,4

400





Y KOPEC  
377.5

355

365

375

375

zeměd.

- 11.100
- 11.105
- 11.110
- 11.115
- 11.120
- 11.125
- 11.130
- 11.135
- 11.140
- 11.145
- 11.150
- 11.155
- 11.160
- 11.165
- 11.170
- 11.175
- 11.180
- 11.185
- 11.190
- 11.195
- 11.200
- 11.205
- 11.210



# HRASTAVA

LEGENDA

