

Chrastavské listy

3 / 2003



MĚSÍČNÍ ZPRAVODAJ MĚSTSKÉHO ÚŘADU V CHRASTAVĚ

internet: www.chrastava.cz • e-mail: podatelna@chrastava.cz • ročník 13 • Cena: 7,-Kč

Finále mistrovství ČR v kolové bude v Chrastavě 5. dubna

Oddíl kolové TJ Spartak Chrastava je pořadatelem finálového turnaje mistrovství ČR v dorostu. Turnaj se uskuteční v tělocvičně dne 5.4.2003 od 9.00 hodin za účasti 6-ti nejlepších dvojic z celé České republiky.

Zasedání zastupitelstva města Chrastavy / 3.2.2003

Na tomto jednání zastupitelstvo města mimo jiné projednalo a usneslo se takto:

- schválilo

převod části družstevního podílu v Městském bytovém družstvu Chrastava včetně souvisejících práv a povinností k bytu č. 3 v domě č. p. 310, Družstevní, k. ú. Chrastava I, za dalších platných podmínek (Podmínky pro prodej části podílu města Chrastavy v Městském bytovém družstvu Chrastava nájemcům bytů ze dne 18. 6. 2001, v platném znění)

- schválilo

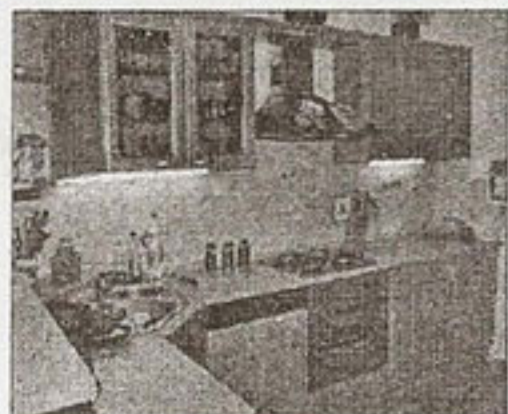
prodej stavební parcely č. 102 o výměře 226 m² v k. ú. Dolní Vítkov

- schválilo prodej

- STL plynovodu včetně přípojek Chrastava - Richtrův vrch Severočeské plynárenské a. s. Ústí nad Labem za cenu 250.000,- Kč
- STL plynovodů včetně přípojek Chrastava - Sportovní ulice Severočeské plynárenské a. s. Ústí nad Labem za cenu 250.000,- Kč
- STL plynovodů včetně přípojek Chrastava - Frýdlantská a Družstevní ulice Severočeské plynárenské a. s. Ústí nad Labem za cenu 500.000,- Kč

DOKONČENÍ na str. 2

KUCHYŇSKÉ STUDIO



VÝROBA KUCHYŇSKÝCH LINEK NA MÍRU
VČ. VŠECH SPOTŘEBIČŮ

Zpracování návrhu na PC do 24 hodin
Velký výběr materiálů a příslušenství
Elektrospotřebiče všech značek

Aktuální nabídka foliovaných čelních ploch - 14 typů frézování, 40 barev
Prodej čisticích prostředků Miele (tablety, prášky a soli do myček nádobí)

tel.: 603 272 837, 603 221 392

Večery se starostou také ve Vysoké

Vážení spoluobčané, dovoluji si Vás pozvat na třetí a čtvrtý večer se starostou.

Třetí večer pořádaný na téma školství, kultura a sport se koná v **pondělí 17. března 2003 od 17.00 hodin ve školní jídelně**. Odbornými garanty večera jsou tajemník MěÚ pan Ing. Jindřich Fadrhonc a vedoucí občanského klubu paní Zita Václavíková.

Čtvrtý večer pořádaný na téma územní plán v oblasti Vysoká se koná v **pondělí 7. dubna 2003 od 17.00 hodin přímo na Vysoké**. Odborným garantem večera je vedoucí odboru výstavby a územní správy Martin Janoušek.

Těším se na Vaši účast
Ing. Michael Canov

Z obsahu vybíráme:

- ... zprávy z radnice
- ... organizační struktura MěÚ
- ... rozhovor na aktuální téma
- ... program kina a S - klubu
- ... historie hotelu Ještěd
- ... sport
- ... inzerce

PŘÍLOHA

Bulletin SPHMCH číslo 103

POKRAČOVÁNÍ Z TITULNÍ STRANY

- schválilo

koupi stavebních úprav nebytových prostor v č. p. 236 v Turpišově ulici od Sboru jednoty bratrské v Chrastavě za cenu 24.000,- Kč po nabytí právní moci kolaudačního rozhodnutí,

- projednalo

nabídku firmy VE spol. s r. o. na dlouhodobou spolupráci s městem takto :

- a) **vydalo souhlas** s dlouhodobým pronájmem tepelného zařízení v Chrastavě, Liberecké ulici, firmě VE spol. s r. o. na dobu určitou, po dobu platnosti licence na výrobu a distribuci tepla, maximálně však do 30. 6. 2027,
- b) **schválilo** koupi rekonstruovaných částí rozvodů tepla a TUV a odběrných míst se souvisejícími obslužnými zařízeními jednotlivých odběrných míst od firmy VE spol. s r. o. za cenu 1.000,- Kč po ukončení platnosti smlouvy o dlouhodobém pronájmu, nejpozději však k 30. 6. 2027,
- c) **schválilo** koupi realizovaných novostaveb, dostaveb, přestaveb a stavebních úprav tepelného zařízení od firmy VE spol. s r. o. za cenu 1.000,- Kč k datu ukončení platnosti smlouvy o dlouhodobém pronájmu, nejpozději však k 30. 6. 2027,
- d) **předběžně schválilo** výstavbu objektu na p. p. č. 800/4, v k. ú. Chrastava I a stavební úpravy objektu kotelny na st. p. 861, v k. ú. Chrastava I, za účelem vybudování výrobních prostor firmy VE spol. s r. o.,
- e) **pověřilo RM** uzavřením smlouvy o dlouhodobém pronájmu tepelného zařízení v Chrastavě, Liberecké ulici se zapracováním usnesení pod body 2003/01/IV/a), b), c) a d) s firmou VE spol. s r. o.,
- f) **zrušilo** své usnesení č.j. I/21 ze dne 8. 4. 2002 o „základní principy a podmínky pronájmu plynových kotelen a rozvodů v Liberecké ulici a Andělohorské ulici“, včetně přílohy č. 4.

- schválilo

rozpočet a investiční plán města na rok 2003.

- schválilo

poskytnutí dotace subjektům provozujícím veřejnou hromadnou dopravu ve výši až 635.000,- Kč jako příspěvek na zajištění dopravní obslužnosti v roce 2003.

- zřídilo

fond rezerv jako trvalý peněžní fond města, o jehož použití rozhoduje ZM, s výjimkou případů, kdy hrozí nebezpečí z prodlení úhrady závazku. V těchto případech rozhoduje RM.

- prohlásilo

své usnesení ze dne 16. 12. 2002 v bodě VIII. ve věci jmenování paní Hany Šormové členkou kontrolního výboru za zmatečné a **jmenovalo** pana Stanislava Wolfa mladšího členem kontrolního výboru.

- odvolalo

na návrh předsedkyně osadního výboru Andělská Hora členy osadního výboru Andělská Hora pana Dalibora Hodaně, pana Stanislava Bártu a pana Petra Trefáše a **jmenovala** nové členy paní Jiřinu Bártovou, paní Renatu Bednářovou a paní Marii Ruskovou.

- vzalo na vědomí

- a) plán činnosti kontrolního výboru na I. pololetí roku 2003 přednesený paní Ing. Petrou Némethovou, předsedkyní výboru,
- b) plán činnosti finančního výboru na I. pololetí roku 2003 přednesený panem Mgr. Alešem Trpišovským, předsedou výboru.

- schválilo

změny podmínek pro prodej částí podílů v

MBD.

- neschválilo

nabídku Elitex Services a. s. na odkoupení akcií.

- změnilo

své usnesení č. VIII. ze dne 23. 9. 2002 ve věci delegace zástupce města a jeho náhradníka na valnou hromadu společnosti Elitex Services a. s. Chrastava takto: jako zástupce města deleguje starostu pana Ing. Michaela Canova a jako jeho náhradníka místostarostu pana Miloslava Pilaře.

- navrhlo

- a) pana Ing. Jindřicha Fadrhonce jako zástupce města do představenstva společnosti Technické a stavební služby a. s. pro další funkční období začínající valnou hromadou dne 10. února 2003,
- b) pana Mgr. Petra Medřického a pana Miloslava Pilaře jako zástupce města do dozorčí rady společnosti Technické a stavební služby a. s. pro další funkční období začínající valnou hromadou dne 10. února 2003.

- vzalo na vědomí

informaci starosty o předvolání ke Krajskému soudu v Ústí nad Labem ve věci existence pohledávky a pověřila ho vyřízením této záležitosti a jednáním s právní kanceláří.

- vzalo na vědomí

uzavření mandátní smlouvy s poskytovatelem právních služeb panem Mgr. Jindrou.

- schválilo

změny názvů příspěvkových organizací takto:

1. Základní škola Chrastava, náměstí 1. máje 228, okres Liberec - příspěvková organizace,
2. Základní škola, Chrastava, Vítkov 69, okres Liberec - příspěvková organizace,
3. Mateřská škola, Chrastava, Revoluční 488 - příspěvková organizace.

Ze zasedání Rady města Chrastavy / 10. února 2003

- Na tomto svém zasedání se Rada města Chrastava usnesla takto:

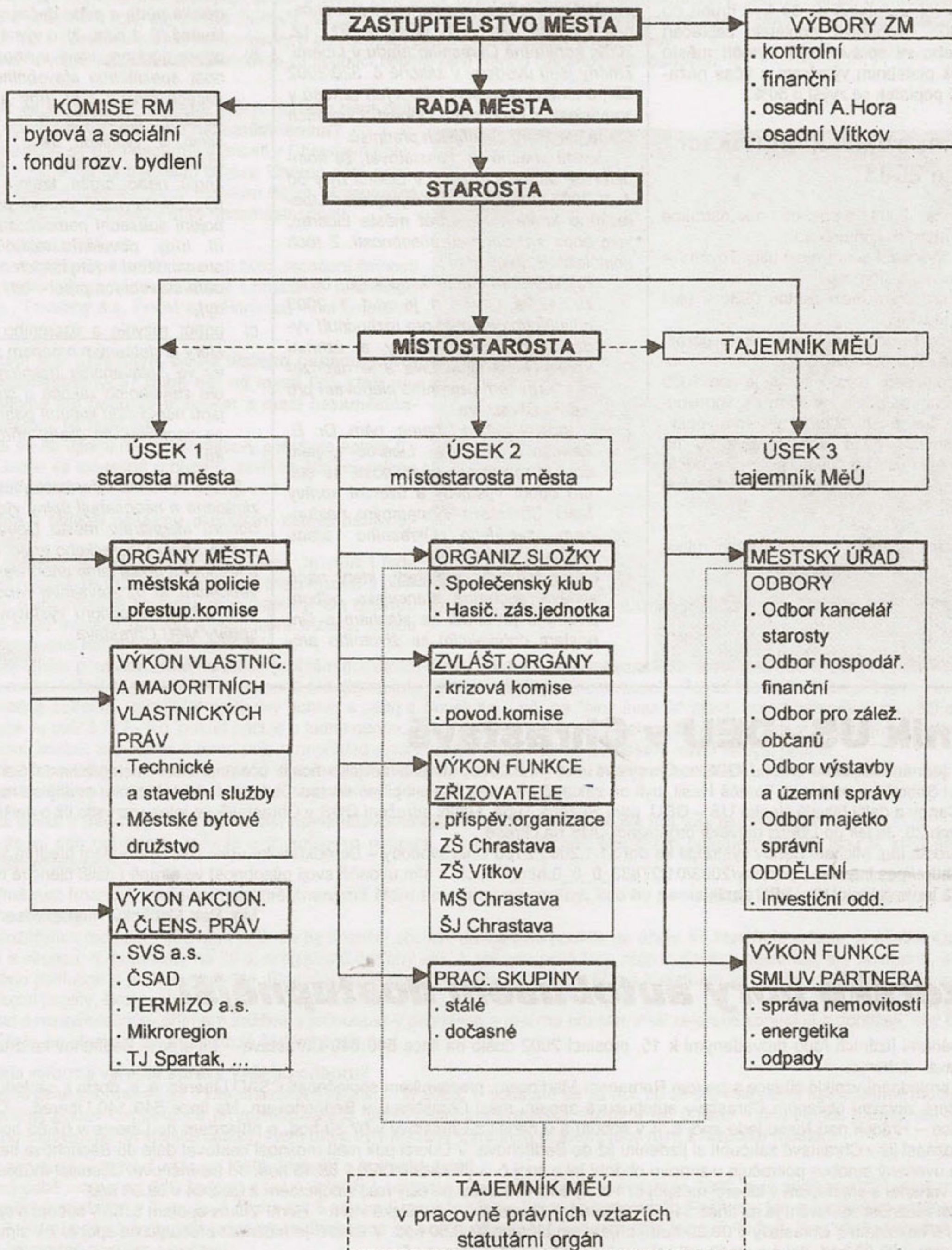
- schválila

- pravidla pro zajištění přístupu k informacím,
- smlouvu o zajištění závodní preventivní péče a pověřila starostu uzavřením smlouvy,
- návrh smlouvy o dílo na běžnou údržbu věžních hodin na farním kostele v Andělské Hoře a pověřila starostu uzavřením smlouvy,
- změnu a doplnění č. 5 Kritérií pro přidělování bytů a přístřeší v majetku města a vydala jejich úplné znění a pověřila vedoucí OZO předložením návrhu kritérií pro výběr budoucích nájemců bytu a přístřeší v majetku města v termínu do 30. 4. 2003.
- **vzala na vědomí** zápis č. 2003/02 z jednání bytové a sociální komise ze dne 29. 1. 2003.
- **rozhodla** v souladu s kritériem 1d) o přidělení bytu č. 25 v domě č. p. 715 na Střeleckém vrchu na dobu určitou od 1. 3. 2003 do 28.2.2006. Toto rozhodnutí RM nabývá účinnosti pouze za předpokladu, že bude předčasně uvolněn na základě dohody (§. do 28. 2. 2003 včetně) byt č. 1 v domě č. p. 69 v Horním Vítkově.
- **vzala na vědomí** stanovisko České spořitelny a. s. ve věci žádosti města o udělení souhlasu s přijetím úvěru na dostavění radnice.
- **neschválila** žádost o pořádání prodejních trhů pana Václava Chaloupky.
- **vzala na vědomí** žádost o povolení závodu na horských kolech BIKE BABÍ LÉTO 2003 a **souhlasí** za předpokladu souhlasného stano-

viska všech dotčených orgánů státní správy a dalších účastníků řízení, zejména vlastníků pozemků a Policie ČR.

- vzala na vědomí zprávu o činnosti SDH Vítkov za rok 2002.
- odložila projednání žádosti sdružení IBUS o udělení souhlasu se stavebními úpravami v č. p. 709 na Střeleckém vrchu do doby předložení návrhu dokumentace stavebních úprav a vyjádření příslušných odborů.

ORGANIZAČNÍ STRUKTURA MĚSTA CHRASTAVY



- přímé řízení
- - - zastupování starosty
- - - pracovně právní vztahy

Poplatky za odpady

Složenky pro poplatníky místního poplatku za odpady budou rozesílány v průběhu měsíce března 2003.

Poplatek je splatný do 30.4.2003. V případě, že je poplatek odváděn společným zástupcem za 4 nebo více fyzických osob, je možno ho hradit ve dvou stejných splátkách, první je splatná do 30.4. a druhá do 30.9.2003. Nebude-li poplatek zaplacen včas nebo ve správné výši vyměří město poplatek platebním výměrem a včas nezaplacený poplatek se zvýší o 50%.

Rekonstrukce komunikací v roce 2003

V roce 2003 proběhne rekonstrukce těchto místních komunikací:

093c - spojovací cesta mezi ulicí Tovární a k Novému Domovu,

094c - propojení mezi cestou 093c a ulicí Ještědskou,

084c - cesta od ulice Lipové okolo garáží k Novému Domovu.

Předpokládaný rozsah úprav je cca 1500 m², při stavbě dojde i k úpravám vodovodních šoupat a stávajících uličních vpustí. Nový povrch bude asfaltobetonový, na opravu místních komunikací je v rozpočtu města Chrastava prozatím vyčleněno 940.000,- Kč.

Monika Galbavá, majetko-správní odbor

Co přináší reforma veřejné správy?

Změny v oblasti

VÝSTAVBY A ÚZEMNÍ SPRÁVY

Městský úřad Chrastava, odbor výstavby a územní správy, si Vás dovoluje informovat o změnách v řízeních vedených dle stavebního zákona č. 50/1976 Sb., ve znění pozdějších předpisů, v souvislosti s ukončením činnosti okresních úřadů k 31. 12. 2002, konkrétně Okresního úřadu v Liberci. Změny jsou uvedeny v zákoně č. 320/2002 Sb., o změně a zrušení některých zákonů v souvislosti s ukončením činnosti okresních úřadů, ve znění pozdějších předpisů.

Velmi obecně lze konstatovat, že kompetence Okresního úřadu v Liberci byly od 1. 1. 2003 přeneseny na Krajský úřad Libereckého kraje a Magistrát města Liberec, jako obce s rozšířenou působností. Z těch nejdůležitějších uvádím:

1. Krajský úřad Libereckého kraje, U Jezu 642/2a, Liberec 1, je od 1. 1. 2003 odvolacím orgánem pro rozhodnutí vydané odborem výstavby a územní správy MěÚ Chrastava a je nadřízeným orgánem územního plánování pro město Chrastava.

2. Magistrát města Liberec, nám. Dr. E. Beneše 1, 460 59 Liberec 1, jako obec s rozšířenou působností, se stal pro odbor výstavby a územní správy MěÚ Chrastava významným nástupcem zaniklého Okresního úřadu v Liberci, a to zejména:

a) odbor životního prostředí, který např. vydává souhrnná stanoviska odboru životního prostředí ke stavbám a činnostem dotýkajícím se životního pro-

středí, je vodoprávním a speciálním stavebním úřadem (např. pro stavby ČOV, vodovodních a kanalizačních řadů atd.) uděluje podle § 9 odst. 6 zák. č. 334/1992 Sb., o ochraně ZPF, souhlas k odnětí půdy ze zemědělského půdního fondu, má-li být dotčena zemědělská půda a půda dočasně neobdělávaná (§ 1 odst. 2) o výměře do 1 ha,

b) odbor dopravy, který vykonává působnost speciálního stavebního úřadu ve věcech silnic II. a III. třídy a působnost silničního správního úřadu ve věcech silnic s výjimkou věcí, o kterých rozhoduje Ministerstvo dopravy a spojů nebo orgán kraje v přenesené působnosti (např. vydává povolení připojení sousední nemovitosti k sil. II. a III. třídy, povolení zvláštního užívání pro umístění inženýrských sítí a provádění stavebních prací v sil. II. a III. třídy),

c) odbor rozvoje a územního plánování, který je dotčeným orgánem státní správy ve stavebních řízeních vedených dle stavebního zákona u staveb, které jsou nemovitou kulturní památkou nebo se nacházejí na území přírodního parku.

Shora uvedené informace jsou jen velmi zkrácené a neobsahují úplný výčet činností odborů Magistrátu města Liberec či Krajského úřadu Libereckého kraje. Další bližší a konkrétní údaje jsme připraveni sdělit stavebníkům, ať už stávajícím nebo potenciálním, přímo na odboru výstavby a územní správy MěÚ Chrastava.

Martin Janoušek

Zánik US -DEU v Chrastavě

Na jednání místního sněmu ODS v Chrastavě dne 11.2.2003, kterého se jako hosté účastnili také místopředseda Senátu MUDr. Přemysl Sobotka a poslanec Tomáš Hasil, byli na základě písemné žádosti přijati do řad Občanské demokratické strany starosta Ing. Michael Canov a další bývalá členka US - DEU paní Růžena Tupá. Místní sdružení ODS v Chrastavě se letos rozrostlo již o další 3 členy na celkových 20. Je tak po Liberci největší organizací ODS na okrese.

Starosta Ing. Michael Canov vystoupil ke dni 31.1.2003 z řad Unie svobody - Demokratické unie. Svě vystoupení předtím veřejně zdůvodnil (http://pes.internet.cz/clanky/2003/01/27833_0_0_0.html). Spolu s ním ukončili svoji působnost ve straně i další členové místní organizace a tento článek US - DEU zanikl.

Mgr.Petr Medřický, místopředseda MS ODS

Jizerské hory autobusem dostupnější

Změnami jízdních řádu provedenými k 15. prosinci 2002 došlo na lince 540 040 Chrastava - Liberec - Bedřichov ke zrušení úseku Chrastava - Liberec.

Po projednání vzniklé situace s panem Romanem Martincem, pracovníkem společnosti ČSAD Liberec, a. s. došlo k následujícím úpravám, které zkvalitní občanům Chrastavy autobusové spojení mezi Chrastavou a Bedřichovem. Na lince 540 140 Liberec - Chrastava - Václavice - Hrádek nad Nisou jede spoj č. 4 v sobotu a v neděli z Chrastavy v 07.30 hod. s příjezdem do Liberce v 07.55 hod. Cestující mají možnost již v Chrastavě zakoupit si jízdenku až do Bedřichova. V Liberci pak mají možnost cestovat dále do Bedřichova bez přestupu, protože uvedený autobus pokračuje v zimním období jako spoj č. 3 (linka 540 040) v 08.15 hod. do Bedřichova. Cestující mohou také zvolit druhou variantu s přestupem v Liberci na spoj č. 1 linky 540 040 (jezdí po celý rok) s odjezdem z Liberce v 08.00 hod.

Další možnost cestování je na lince 540 070 Liberec - Chrastava - Andělská Hora - Horní Vítkov spojem č. 58 v sobotu a spojem č. 64 v neděli s odjezdem z Chrastavy v 08.20 hod., příjezd do Liberce v 08.50 hod. V Liberci je možnost přestupu na spoj č. 7 v zimním období s odjezdem v 09.00 hod. (také s možností zakoupení jízdenky již v Chrastavě).

V odpoledních hodinách je autobusové spojení z Bedřichova do Liberce vyhovující. Možnost cestovat spojem č. 22 s příjezdem do Liberce v 16.30 hod., v Liberci je delší čekací doba (30 minut) na spoj č. 61 na lince 540 070, odjezd z Liberce v sobotu v 17.00 hod. V neděli je možnost cestování z Liberce do Chrastavy spojem č. 17 na lince 540 060 s odjezdem z Liberce v 16.10 hod. nebo spojem č. 15 na lince 540 140 s odjezdem z Liberce v 16.20 hod. Z Bedřichova je třeba cestovat spojem č. 20 s odjezdem v 15.00 hod.

Závěrem bychom chtěli zdůraznit, že od 15. prosince 2002 došlo k výraznému zlepšení autobusového spojení mezi Chrastavou a Libercem jednak v pracovní dny a také o víkendech. Doufáme, že provedené úpravy alespoň z části zkvalitní občanům Chrastavy cestování za sportem a turistikou do Jizerských hor.

Ing. Ludmila Novotná, oddělení dopravní obsluhy

Ptali jsme se za Vás...

Dnes jsme se rozhodli zavítat na zřejmě nejfrekventovanější navštěvovaný odbor městského úřadu, a to odbor pro záležitosti občanů. Tento odbor má na starosti mimo jiné otázky ze sociální sféry, zabývá se bytovou politikou města Chrastavy, přijímá žádosti o přidělování bytů, bytů v DPS a přístřeší v typu azylového zařízení. Na půdě jeho kanceláří se také řeší přestupková řízení. Nově, po zrušení Okresního úřadu v Liberci, má v kompetenci také rozhodování o poskytování pečovatelské služby a její úhrady.

Pro odpovědi na moje otázky jsem zašel přímo za vedoucí odboru paní Hanou Chlumovou Urbanovou.

První dotaz se bude týkat sociální sféry. Můžete nám prozradit, jak vysoká je v Chrastavě nezaměstnanost?

- V současné době se míra nezaměstnanosti v Chrastavě pohybuje kolem 11%. V rámci bývalého okresu Liberec nám nezaměstnanost značně vzrostla oproti minulým létům. V současné době zaujímáme 3. – 4. místo v míře nezaměstnanosti.

Kde vidíte hlavní příčinu?

- Velký vliv na zvýšení nezaměstnanosti bylo ukončení činnosti některých tradičních zaměstnavatelů v Chrastavě, jako např. Mykany a.s., Textilany a.s. Počet zaměstnanců vloni omezoval i Elitex.

Kolik procent je v Chrastavě, podle Vašeho odhadu, chronických nezaměstnaných? Mám tím na mysli lidi, kteří nebudou a hlavně ani nechtějí pracovat a mezi nezaměstnanými se pohybují již řadu let.

- Těchto lidí se na území města Chrastavy pohybuje kolem 3 – 4 procent. Jedná se skutečně o občany, kteří se žádnou měrou nesnaží práci získat.

V čem vidíte v oblasti nezájmu o hledání zaměstnání největší problém?

- Část lidí opravdu asi nebude pracovat nikdy. Je však i řada těch, kteří si řeknou, že rozdíl pár set korun mezi mzdou a dávkou sociální potřebnosti je opravdu zanedbatelný. On opravdu rozdíl mezi touto sociální dávkou a minimální mzdou, kterou může zaměstnavatel nabídnout, je téměř nulový.

Já bych však chtěla poukázat ještě na jeden problém sociálních dávek, i když s nezaměstnaností nesouvisí. Jedná se o lidi, kteří celodenně pečují o osobu, která je postižená, bezmocná atd. (která tuto pomoc potřebuje - nemohoucí). Pokud tyto lidi - třeba příbuzní - takovouto pomoc skutečně potřebují (téměř 24 hodinový dohled a péči) a člověk se o ně na "plný úvazek" stará, pobírá příspěvek při péči o osobu blízkou pouze ve výši 3.712,- Kč, pokud pečuje o jednu osobu. Tato částka je neodpovídající vyčerpání osoby, která celodenně a řádně pečuje o postiženou osobu. Srovnáme-li tento příjem například s minimální mzdou, vidíme propastný rozdíl ve výši příjmů.

Zde bych chtěla podotknout, že další velkou skupinou žadatelů o sociální dávky jsou rodiny s nezletilými dětmi s nedostatečnými příjmy, kde rodiče jsou většinou nezaměstnaní, matky na mateřské dovolené atd.

Jak jsem již uvedl v úvodu, je Váš odbor asi nejnavštěvovanějším odborem MěÚ. Kolik lidí Vás navštěvuje?

- V jeden úřední den odbavíme, tedy já a tři kolegové referenti, minimálně 60 lidí. Největším objemem klientů jsou ti, kteří přicházejí s nedostatečným příjmem.

Existuje i jiná než finanční podpora nezaměstnaným? Mám tím na mysli rodiny, kde by peníze byly utraceny např. jen za alkohol, cigarety či automaty.

- Ano. Ve složitějších rodinách, kde není jisté, že by finanční sociální dávka byla použita na účely, ke kterým je určena, je částka rozdělena na finanční a věcnou, tj. poukázky na jídlo, drogistické potřeby atd. A ani tyto poukázky nejsou dávány najednou, ale postupně, aby bylo zboží vybíráno postupně v průběhu měsíce. Finanční částka pak je někdy používána přímo k platbám za služby - úhrada plynu, vody, nájemného, školní jídelny, školky atd.

Pokud občan s nedostatečným příjmem požádá o jednorázový příspěvek a je-li mu přiznán, naši referenti kontrolují a dohlížejí, aby byl použit k tomu účelu, ke kterému byl na základě žádosti poskytnut.

Jak se dotkla reforma veřejné správy Vašeho odboru?

- O této otázce jsme informovali již v Chrastavských listech č. 2/ 2003. V podstatě se dá říci, že se pro náš odbor kompetence moc nezměnily. Nám přibyla pouze kompetence při rozhodování o poskytování pečovatelské služby a její úhrady. Kompetence přibyla, ale finanční prostředky na zajištění pečovatelské služby, které dříve byly hrazeny Okresním úřadem, jsou nyní z rozpočtu města...

Váš odbor se věnuje i bytové otázce. Kolik žádostí o byt evidujete?

- V současné době máme asi 205 žádostí o byt a volný byt ani jeden. Pro ilustraci loni, tedy v roce 2002, bylo přiděleno 22 bytových jednotek v nové rohové přístavbě v Turpišově ulici a asi 3 náhodně uvolněné byty. Letos to bude horší. Počítáme jen s naplněním nově dostavěného DPS II., kde bude 41 bytových jednotek (s dostavbou se počítá orientačně koncem prázdnin). Tyto byty jsou však výhradně určeny pro starší a zdravotně postižené občany.

Většina bytů je nyní v kompetenci Městského bytového družstva Chrastava a při uvolnění se konkrétní části členského podílu nabízejí k odprodeji.

Na závěr bych se rád zeptal na Vámi řešené přestupky.

- Loni nám přestupků oproti roku 2001 přibýlo o sto procent. Vliv na to má hlavně zvýšení hranice výše škody, která byla přestupkem způ-



sobena. V roce 2002 jsme celkem řešili 240 přestupků. Město Chrastava má k tomuto účelu jmenovanou Komisi k projednávání přestupků, která zasedá ve tříčlenném složení.

O jaké přestupky se nejčastěji jedná?

- Většinou jde o občanské soužití, drobné krádeže, pokousání psy, rvačky a další přestupky proti veřejnému pořádku.

Děkuji za rozhovor.

Pro Chrastavské listy připravil Ivan Vydra

PROGRAM KINA

březen 2003

Středa 5. pouze v 17.00 hod. a čtvrtek 6. v 17.00 a 19.30 hod.

PLANETA POKLADŮ „Každý by si měl najít své místo ve vesmíru“

Vstupné: 50.- Kč

Mládeži přístupno

Středa 12. a čtvrtek 13. v 17.30 a 19.30 hod.

ROK ĎÁBLA Když vydržíte mlčet, uslyšíte melodie lidí kolem sebe.

Vstupné: 50.- Kč

Mládeži přístupno

Středa 26. v 17.30 a 19.30 hod. a čtvrtek 27. pouze v 17.30 hod.

FINFÁRUM JANA WERICHA Celovečerní film na motivy legendárních pohádek s autentickým hlasem Jana Wericha.

Vstupné: 50.- Kč

Mládeži přístupno

KINO MLADÝCH

Středa 12. ve 13.00 hod. pro družinu mládeže

TEREZU BYCH PRO ŽÁDNOU HOLKU NEOPUSTIL Ze života zvířat. Vstupné: 20.- Kč

Úterý 25. v 10.00 hod. pro mateřské školy

ČERVENÁ KARKULKA Pásmo kreslených filmů. Vstupné: 15.- Kč

Chrastavské sdružení pro práci s dětmi

pořádá:

AKCE ŠIKOVNÉ RUCE

V úterý 4.3.2003 od 18.00 hod. v kuchyňce ZŠ u kostela

Budeme malovat květináče s použitím ubrouskové techniky.

S sebou si doneste 20,- Kč a ostré nůžky.

VÝLET DO ŽITAVY

V sobotu 22.3.2003

Sraz bude na vlak. nádraží v Chrastavě v 7.40 hod. a vrátíme se ve 12.46 hod.

S sebou: 40.- Kč, malé kapesné v euro a platný cestovní pas.

Podíváme se, jak se žije u sousedů.

AKCE ŠIKOVNÉ RUCE

V úterý 1.4.2003 od 18.00 hod. v kuchyňce ZŠ u kostela

Téma: velikonoční tradice

S sebou si doneste 20,- Kč a penál.

V sobotu 12.4.2003 autobusový výlet do Vrchlabí (návštěva zámku, Krkonošského muzea) a Jilemnice (lyžařské muzeum).

Na léto chystáme opět **POBYT DĚTÍ S KOLY NA ŠÁMALOVĚ CHATĚ**, a to v termínech 13. – 16.7.2003 a 16. – 19.7.2003. Cena pobytu je 1.000,- Kč.

Přihlášky a informace podá na tel.: 724115558 pí Koldová.

Kdo navštíví Chrastavu ????

Pavλίna Filipovská nar. 28.5.1941 v Praze

Herečka, zpěvačka, moderátorka, podnikatelka.

Vystudovala gymnázium v Praze. Je vdaná a má dvě dcery.

Zájmy: četba, hlavně poezie, jízda na koni.

Vychována v duchu čapkovské filozofie – snaží se lidi rozlišovat na slušné a neslušné, což je podle ní základní a jediné správné měřítko.

V letech 1958 – 1959 působila jako hlasatelka TV – vysílání pro děti,

1959 – 1963 Divadlo Semafor,

1963 – 1969 St. divadelní studio – divadlo Apollo,

1969 – 1974 MDP – divadlo Rokoko,

od roku 1974 – svobodné povolání.

Za stěžejní považuje angažmá v Semaforu, hned poté hojnou spolupráci s televizí, kde vyzkoušela všechny profese a setkala se s mnoha cennými spolupracovníky – režiséry a kolegy.

Filmy: např.: Procesí k panence, Ta naše písnička česká

Nyní se vrací k práci pro děti.

PROGRAM KULTURNÍCH AKCÍ / BŘEZEN 2003



MINIGALERIE G Městského muzea

do 15. března 2003

Jak vidí svět dětivýstava dětských výtvarných prací
žáků mateřských škol, základní školy a ateliéru Ami

od 16. března 2003

ŽITAVSKO dříve a dnes

Společenský klub - akce:

**11.3.****PAVLÍNA FILIPOVSKÁ**

a Jaroslav Suchánek

19.00 hodin
KINO

Vstupné: 50,-Kč

kavárna POHODA

Vstupenky v předprodeji od 3.3.2003 v městském muzeu!

**16.3.**

G. Rossini

LAZEBNÍK SEVILLSKÝ / opera

Autobusový zájezd do DFXŠ v Liberci

**31.3.****L. Heligerová: PTAČÍ SVATBA**

- představení pro děti

8.30 a 10.15 hodin
KINO

Vstupné: 30,- Kč



S SPOLEČENSKÝ
klub
CHRASTAVA

Více informací na plakátech, v hlášení městského rozhlasu
a ve vývěsce S-klubu v podloubí muzea!Informace na internetu: www.chrastava.cz - kultura

Turistické akce v měsíci březnu 2003 Ještědská oblast

- 21.03.2003 Noční výsadek - DDM Libertin Česká Lípa - 8. ročník
Barbora Hlobeňová, Malá 1051, 47001 Česká Lípa,
tel.: 603976912, 487823404, 487826939
libertin@edu.cnet.cz
Trasy: 10 – 35 km, start: Č. Lípa DDM do 19.00 hod.
Přihlášky do 18.3.2003
- 22.03.2003 Josefůvská vycházka - KČT Frýdlant - 28. ročník
Otakar Jína, Březová 1303, 46004 Frýdlant,
tel.: 607265582
Trasa: 15 km pro pěší i cyklo. Start: náměstí TGM,
Frýdlant od 8.30 hod.
- 29.- 30.3.2003 Za prvním puchýřem – KČT SK Wartemborský ko-
lář Stráž p. R. – 1. ročník
Ivan Filipec, Jižní 352, Stráž p. R.,
tel.: 724 209 445, 487851 445
Trasy: pěší od 6 – 45 km, cyklo. od 30 – 75 km
Start: Sportovní hala, Stráž p. R. 8.00 - 12.00 hod.



Přihláška

Pořadatel Chrastavských slavností 2003

Chrastavské slavnosti 2003

Jméno, příjmení :

Datum nar.: Rod.č.:
Č.OP:

Bydliště:

Kontaktní tel./mobil:

Dne: v

Podpis

Informace a odevzdávání přihlášek: Společenský klub,
Liberecká 40 (vchod z náměstí), tel: 485143348, sklub@chrastava.cz,
www.chrastava.cz

Výstavy v březnu 2003

- 13.3. – 16.3.2003 PRAGA FLOREA 4.ročník prezentační a prodejní
výstavy. Pražský veletržní areál
- 14.3. – 16.3.2003 ZOO EXPO 2. výstava zvířat a potřeb pro chova-
tele. Pražský veletržní areál
- 15.3. – 16.3.2003 VYSTAVA PSŮ 8. ročník.
Černá Louka Ostrava
- 19.3. – 23.3.2003 ZEMĚDĚLEC zeleň, mechanizace, pěstitelství,
květiny. Lysá nad Labem
- 19.3. – 23.3.2003 RYBAŘENÍ výstava rybářských potřeb.
Brněnské výst. veletrhy

Pojed'te s námi

o Velikonocích do Horní Lužice !

Již popáté pořádáme v neděli 20. dubna 2003
autobusový zájezd
k našim slovanským přátelům v Lužici.

Odjezd v 7.00 hod. z Chrastavy (od školy na náměstí),
příjezd cca v 18.00 hod.

Dopoledne plánujeme prohlídku historického středu BUDYŠINA
(Bautzen), který loni oslavil 1000 let od svého založení.

Odpoledne pojedeme do několika vesnic (Chrósčicy, Ralbicy,
Njebjelčicy) v katolické části Horní Lužice.

Průvody velikonočních jezdců, kteří zpívají písně o zmrtných-
vstání Krista, mají prastarý původ. Na cestu se vydá více než
1500 vyzdobených koní a svátečně oblečených mužů.

Cena zájezdu bude asi 220,- Kč.

Platný cestovní pas je samozřejmou podmínkou.

Doporučujeme se na jeden den pojistit.

Během zájezdu nebudeme platit vstupné ani jiné výdaje v eurech,
pouze individuálně (toalety apod.).

Přihlášky v MĚSTSKÉM MUZEU u p. dr. F. Vydry

Výzva pro subjekty činné v cestovním ruchu

Pro lepší informovanost zahraničních a tuzemských zákazníků
připravujeme aktualizovaný přehled ubytovacích a stravovacích
kapacit Chrastavy a okolí. V tomto směru jsme se písemně obrá-
tili na subjekty činné v cestovním ruchu z Chrastavy, Bílého Kos-
tela, Nové Vsi a Kryštofova Údolí se žádostí o vyplnění přísluš-
ného dotazníku. Pokud máte zájem o zařazení do této nabídky a
neobdrželi jste jmenovaný dotazník, obraťte se na Společenský
klub Chrastava.

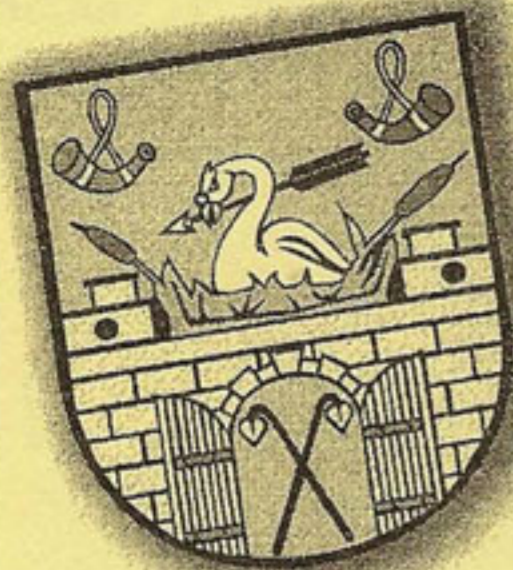
tel.: 485 143 348 (pí. Václavíková/ pí. Cinibulková).

Letní tábor se starostou

Nabízím mládeži od 10 do 20 let účast na třítydenním letním
táboře u Lipenské přehrady.

Bližší informace na internetové adrese <http://www.jergym.hiedu.cz/lipno> či na telefonu 602878937. Leták s
podrobnými informacemi si lze vyzvednout též ve
Společenském klubu.

Ing. Michael Canov



BULLETIN

SPOLEČNOSTI PŘÁTEL HISTORIE MĚSTA CHRÁSTAVY

№ 103

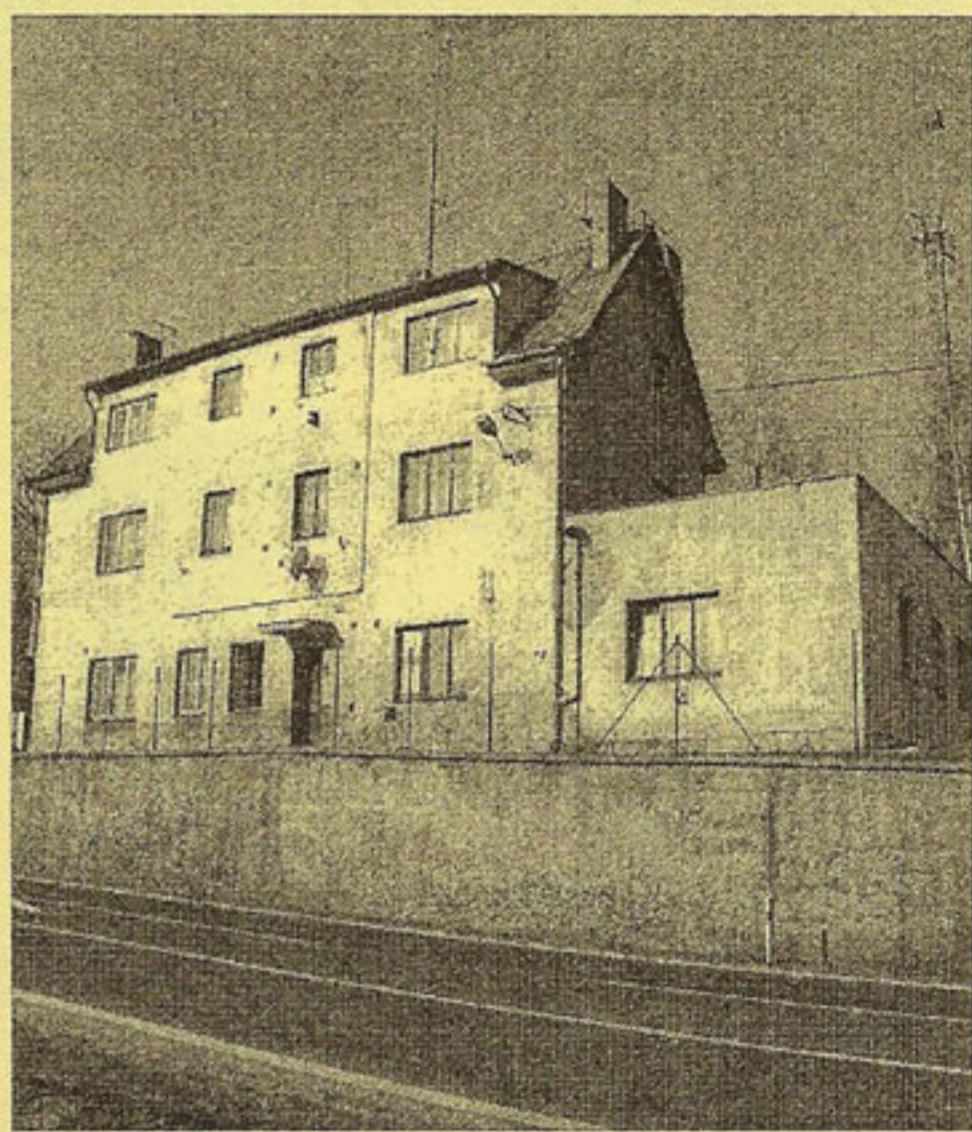
Březen 2003

JAK SE CHRÁSTAVA MĚNÍ

Mnozí ze starších občanů se jistě ještě pamatují na restauraci "Na Vyhlídce", která musí ustoupit rozšiřující se čtyřproudové silnici Liberec- Děčín. V současné době se bourá a mizí nám před očima.

Až do roku 1945 se tato oblíbená restaurace jmenovala "U posledního feniku" (Zum letzten Pfennig).

V rohu velkého sálu stával velký orchestrion, výrobek chrastavské firmy bratři RIEMEROVÉ.



Vpravo: Vyhlídka těsně před zbouráním (stav 2003)

Vlevo: Interiér kdysi vyhlášené restaurace U posledního feniku s orchestrionem

V rohu chrastavského náměstí 1. máje bývalo v domě, kde je dnes kavárna "Gloria", pekařství pana Heckeho. Tento muž byl posledním velitelem střeleckého spolku, který byl založen v roce 1514.

Stačí pozdvihnout trochu oči a zadívat se výš. Na stěně spatříme nádherný symbol pekařského cechu s letopočtem 1740. V horní části vidíme pod korunou preclík, ve spodní pak různé pekařské nářadí.



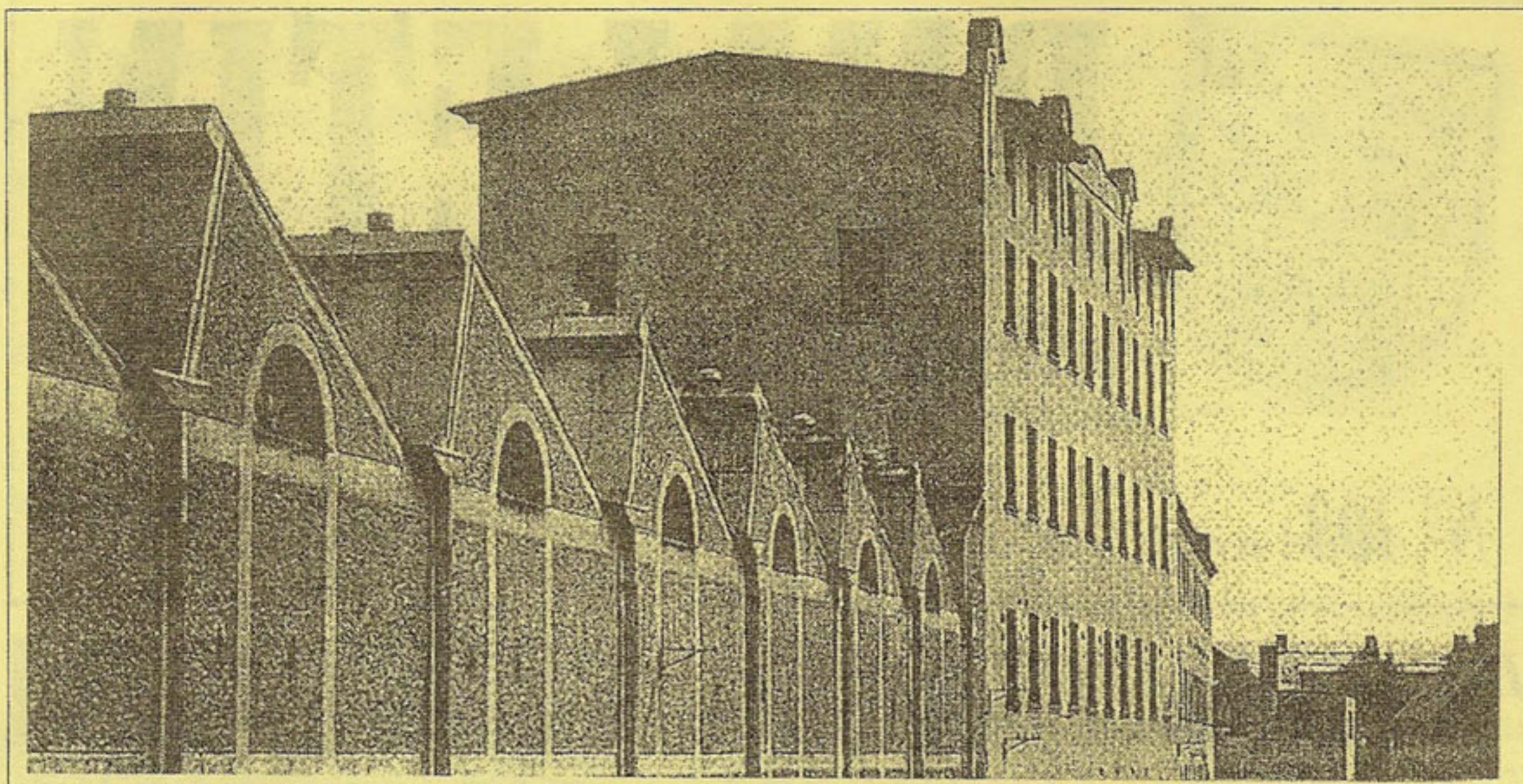
Tuto budovu byste dnes v našem městě marně hledali. Nenašel by ji ani ten nejbystřejší pozorovatel. Co to je?

Je to část továrního objektu firmy Pollack, který stával na druhém břehu Vítkovského potoka pod městským parkem, a to v místech, kde jsou dnes desítky garáží.

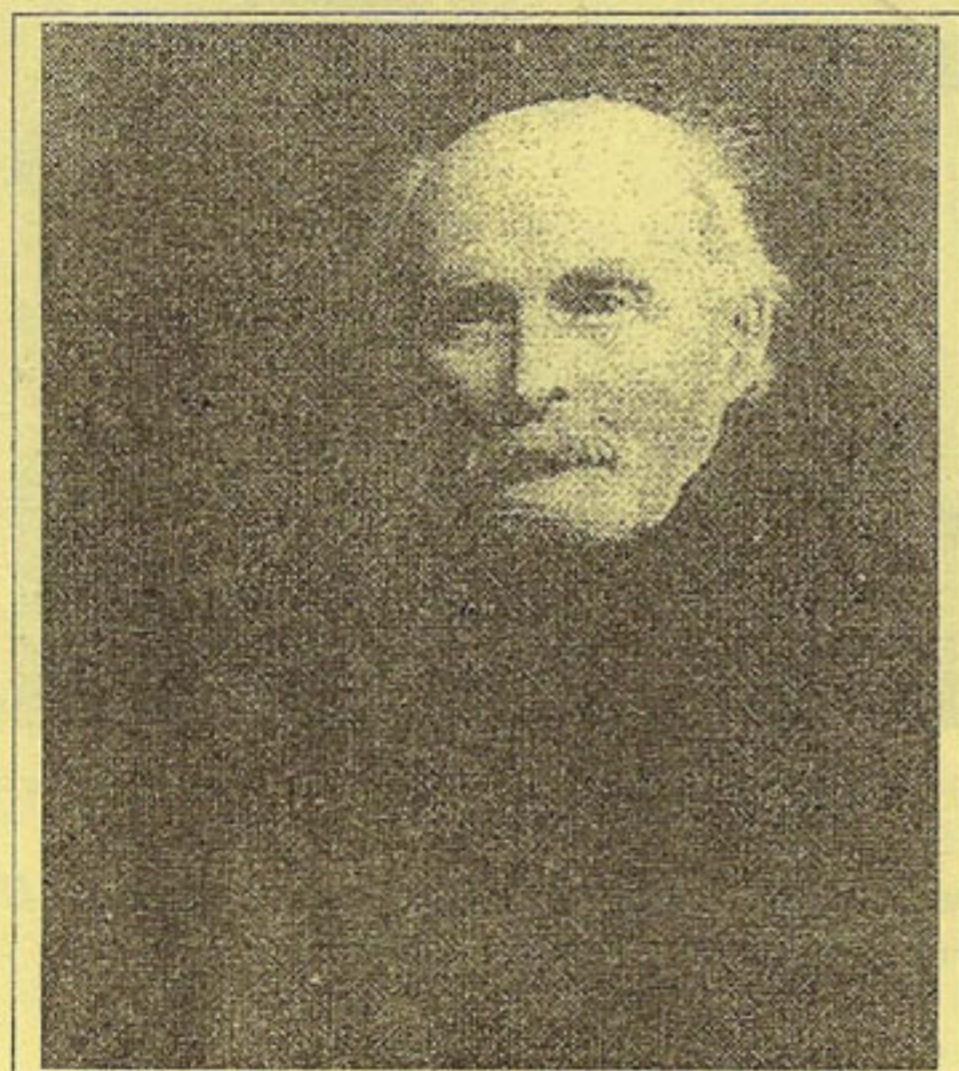
Prádelna firmy Pollack byla nejstarší textilní továrnou v Chrástavě a byla postavena již v roce 1815. V době hospodářské krize na počátku 20. let 20. století zde byla výroba zastavena, zaměstnanci propuštěni a stroje byly odvezeny do Maďarska, kde výroba ještě několik let pokračovala.

Mohutná stavba s vysokým komínem byla zbourána. Tam, kde je dnes městské koupaliště, býval sběrný rybník této továrny a náhonem v dnešním parku se vedla voda na turbínu.

Po zrušení firmy město odkoupilo rybník a v roce 1935 zde bylo vybudováno koupaliště. (viz obr. na str 2)



Textilní továrna firmy Pollack ve Vítkovské ulici.



Letos uplyne 160 let od narození řeznického mistr Gregora KNESCHEHO. Jako tovaryš zcestoval celé Rakousko a dostal se až do severní Itálie. Vydal se také do Německa, poznal jeho velkou část a své putování skončil daleko na severu ve Šlesvicku - Holštýnsku až u dánských hranic.

Vzpomínáme na něho proto, že ve volném čase sepsal obdivuhodnou kroniku, která měla téměř 600 stran. Zachovalo se také 33 stran barevných ilustrací jako doplněk tohoto ručně psaného díla. Nebyl nikdy oficiálním městským kronikářem, zapisoval události pouze ze svého osobního zájmu o historii.

Na Vítkovské ulici míval svůj řeznický krám a malý hostinec "U loveckého rohu" (Zum Jagdhorn). Dům později vyhořel, v roce 1942 tam byla postaven klubovna Hitlerjugend.

Gregor Knesche zemřel v roce 1921.

RAKOUSKO - PRUSKÁ VÁLKA V NAŠEM OKOLÍ

Málokdo by věřil, jak často přicházejí na adresu městského muzea dopisy se žádostí o bližší informace o začátku války z roku 1866. Tento nebývalý zájem je vyvolán faktem, že poblíž starého kravína v Dolním Vítkově - tedy na katastru Chrastavy - padl první voják této krvavé války, husar Josef Czom. Dodnes tam u cesty stojí velký kámen, na němž je patrné místo, kde bývala připevněna bronzová či měděná deska s následujícím (německým) textem:

" Na památku rakouského bojovníka Josefa Czoma, který zde byl 23. června 1866 v časných ranních hodinách smrtelně zraněn pruskou předsunutou hlídkou. Byl příslušníkem 5. husarského pluku."

Krátce po skončení oné krátké války, která si však vyžádala desetitisíce obětí, byla vydána publikace s názvem "Vpád Prusů do severních Čech". Autorem úryvku, který uveřejňujeme, byl Karel Sabina. Známe jej jako libretistu Smetanovy "Prodané nevěsty". O událostech v Chrastavě napsal:

" Dne 23. června o půl deváté ráno přibyl pruský důstojník provázen čtyřmi rakouskými husary coby parlamentář do Kracavy(= Chrastavy). "Jak velké je to místo? Kolik obyvatelů a hospod je zde?" byly první otázky rytmistra, jenž Kracov osadil.

Hned nato se berný úřad zavřel a kasy zámečnickem vypáčily, ale byly prázdné. Pak se šlo na okresní úřad a tamo se hledaly kasy. Domácímu se vyhrožovalo vším zlým, nepoví-li, kde jsou kasy uschovány.

Mezitím se vojáci hrnuli do hospod. Bralo se, kde co bylo. Jiní třeba po sto mužích do soukromých domů se vtláčili. Ještě hůře ale bylo v následujících dnech. Od 24. do 27. června pohostilo město 12 000 mužů pěších a koní.

Mnohé rodiny musely opustit své byty a byly domy, v nichž se i 1200 mužů uložilo.

Do hostince na nádraží se vedrala celá tlupa do sklepů, pila, dokud mohla, ostatek nechala vytéci ze sudů. O placení nebylo ovšem ani řeči.

Potom se počalo brát po domech. Sebralo se všechno, ač ceny masa se ani snísti nemohly, shnily a zakopány býti musely.

Purkmistrovi (= starostovi) Tandlerovi hrozil jeden plukovník jízdecký, že ustele svým koňům peřinami obyvatelů a u něho v domě prý bude začátek, nebude-li za hodinu dostatek potřebného sena pro jeho pluk na místě. Pak se dali vojáci do prohledávání domů. Hodinky, peníze - všechno se jim hodilo.

Velké leknutí způsobila 25. června zpráva, že bylo deset pruských vojáků v jedné kořalně otráveno. Vzteklost Průšáků dosáhla nejvyššího stupně a bylo možno se obávat nejhoršího.

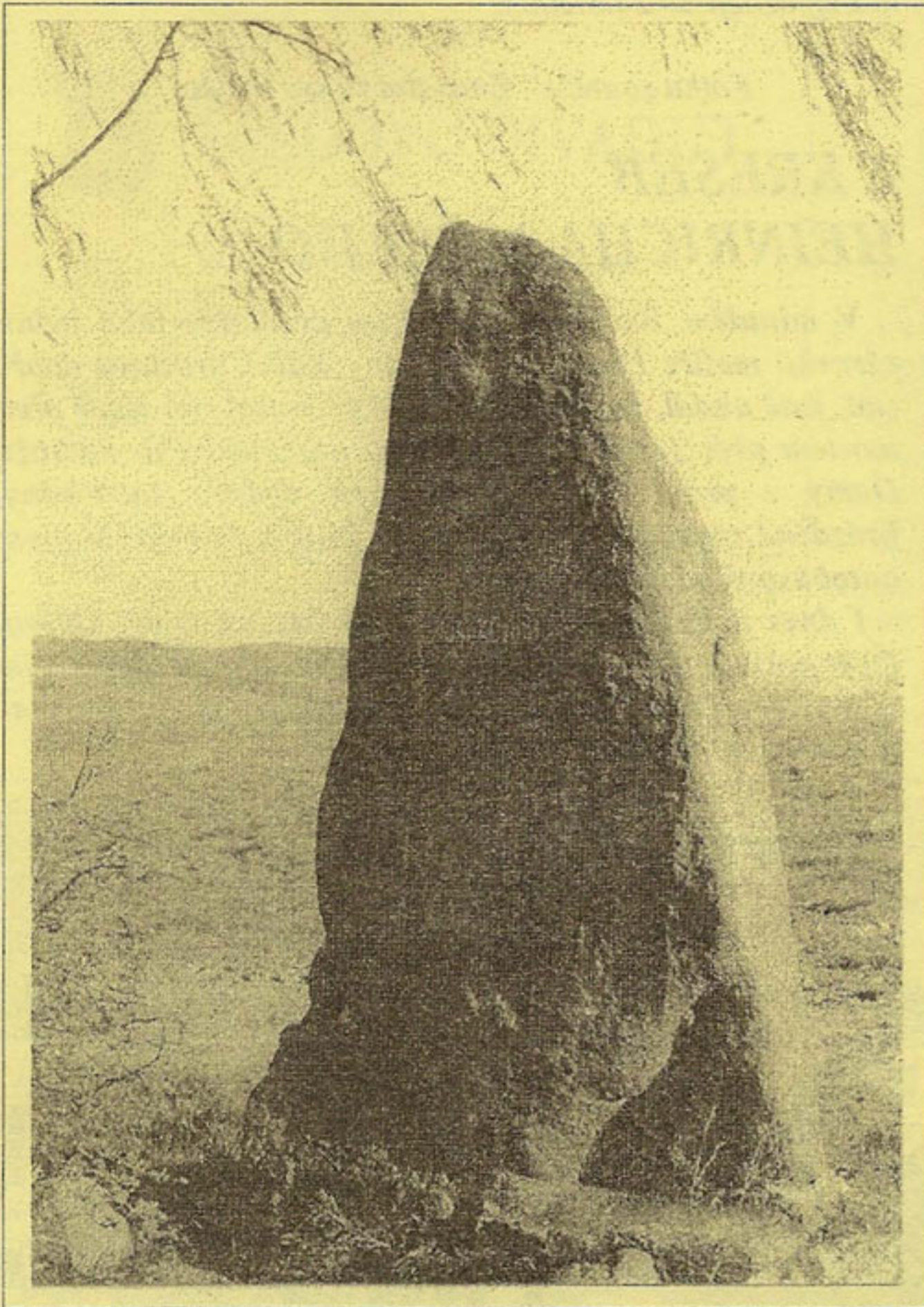
Teprve když lékař pravil, že jsou jen zpití, a ne otráveni, utišil se lomoz. Po dvou hodinách se schlastanci probudili.

Nelépe se vedlo celému vukolí. V celně na nádraží Grotovském (= na celnici na hrádeckém nádraží) potlučen byl nábytek, spisy všechny zničeny. Hostinskému p. Fritschovi peníze ukradeny, on sám do sklepa zavřen. Varhaníkovi byly ukradeny i housle. Z hraběcího dvorce (= statku) bylo odehnáno 11 krav a celé stádo ovcí.

U pana Kühnela ve Weisskirchenu (= v hospodě u nádraží v Bílém Kostele) bylo ubytováno 800 mužů. Vylámali dveře, ukradli prádlo, peníze a vůbec všechno. I chudé služebné vzali 5 zlatých z truhlice. Zvláštní chuť měli Průšáci na koně. Kde jaké našli, tu je vzali."

Krev tady netekla, ta se lila proudem až v bitvě u Sadové. Nejhorší bylo, že tisíce mladých hochů, kteří museli chtít nechtít bojovat v rakouské armádě, přišly o život proto, že jejich armáda měla pomalé, zastaralé pušky (tzv. předovky). Zatímco rakouský voják vystřelil jednou, Průšák díky modernějším zbraním vystřelil sedmkrát."

F. VYDRA



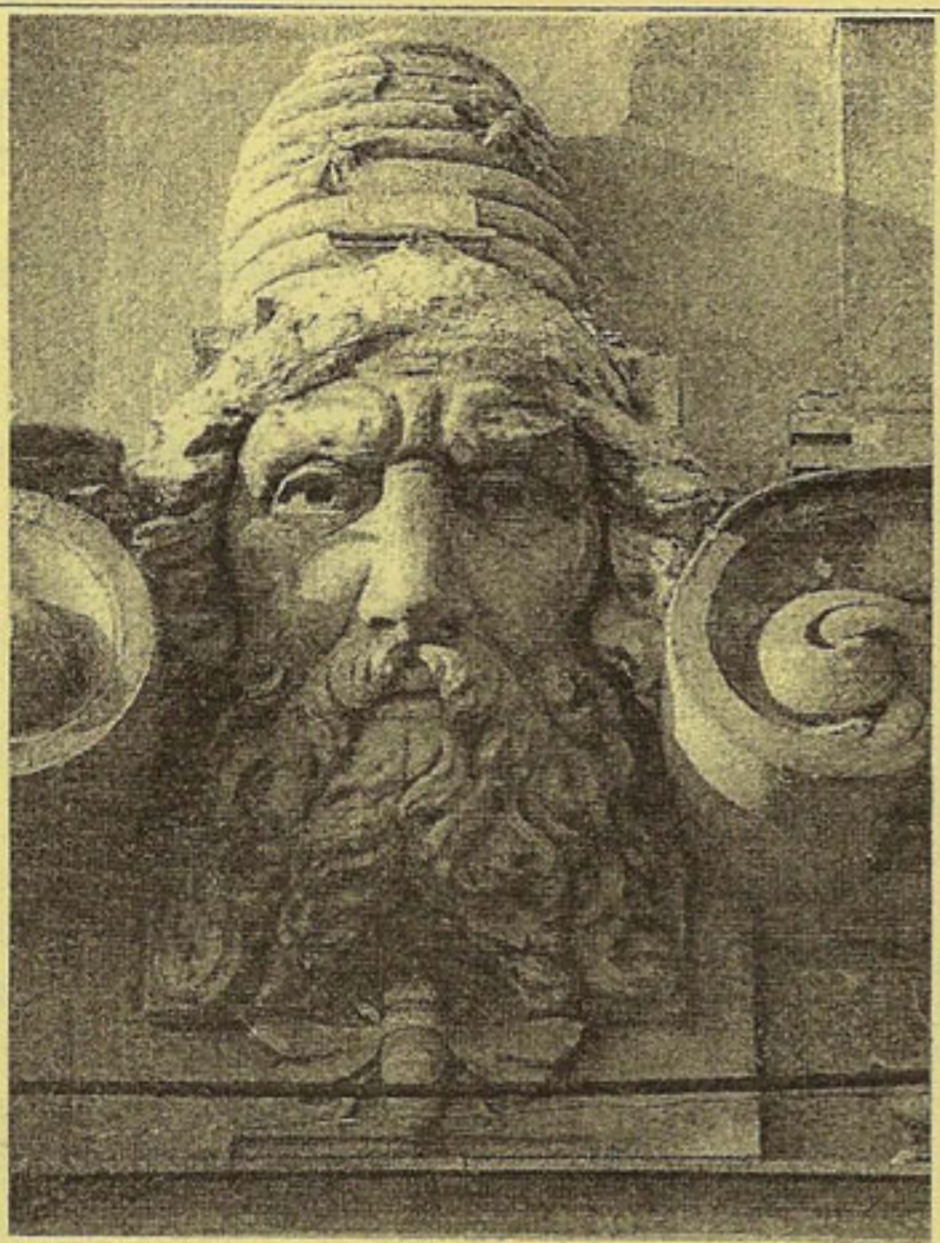
Kamenný pomník Josefa Czoma u polní cesty mezi Vítkovem a Václavicemi.

POZOR - NAŠE SOUTĚŽ !! ZNÁŠ DOBŘE SVÉ MĚSTO?

Již třetím měsícem se věnujeme na stránkách Bulletinu společnosti přátel historie města Chrastavy soutěži - hledáme zachovalé secesní ozdoby na domech našeho města.

Na poslední fotce byla zobrazena květinová ozdoba na opraveném domě v Andělohorské ulici čp. 56 (v přízemí je prodejna Ovoce-zelenina). Do redakce přišlo celkem 6 správných odpovědí, z nichž byl vylosován tento výherce: Lucie Jaurová (Střelecký vrch 614). Výherce nechť se dostaví do městského muzea pro drobnou odměnu.

Dnešní otázka má stejný charakter. Máte identifikovat číslo domu, který zdobí tato secesní ozdoba (viz snímek na straně 4 Bulletinu).



Svoji správnou odpověď doručte osobně do muzea nebo na sekretariát MěÚ. Zaslát ji můžete také na adresu: Chrastavské listy, náměstí 1. máje 1, 463 31 Chrastava, a to nejpozději do 24.3.2003.

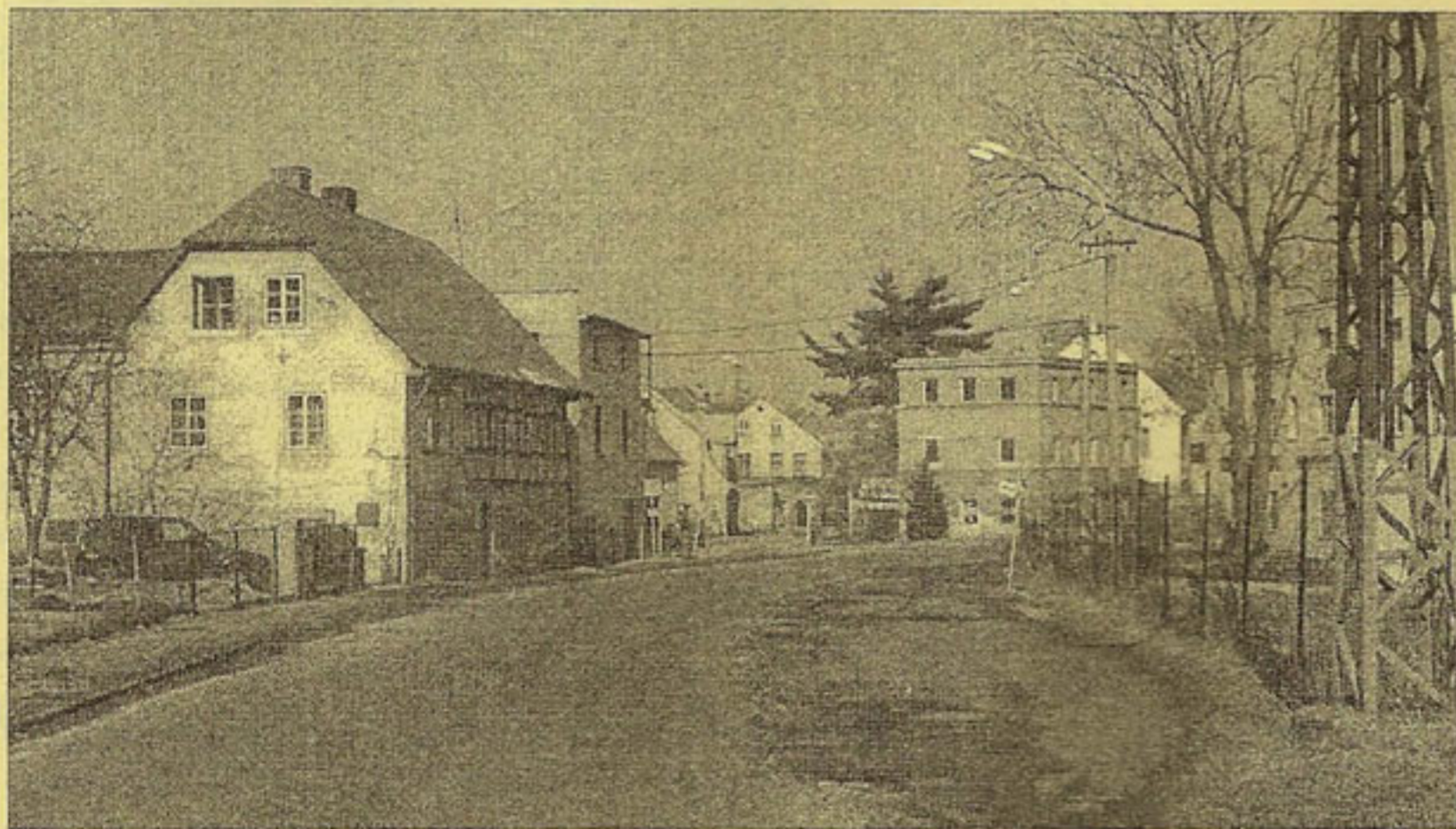
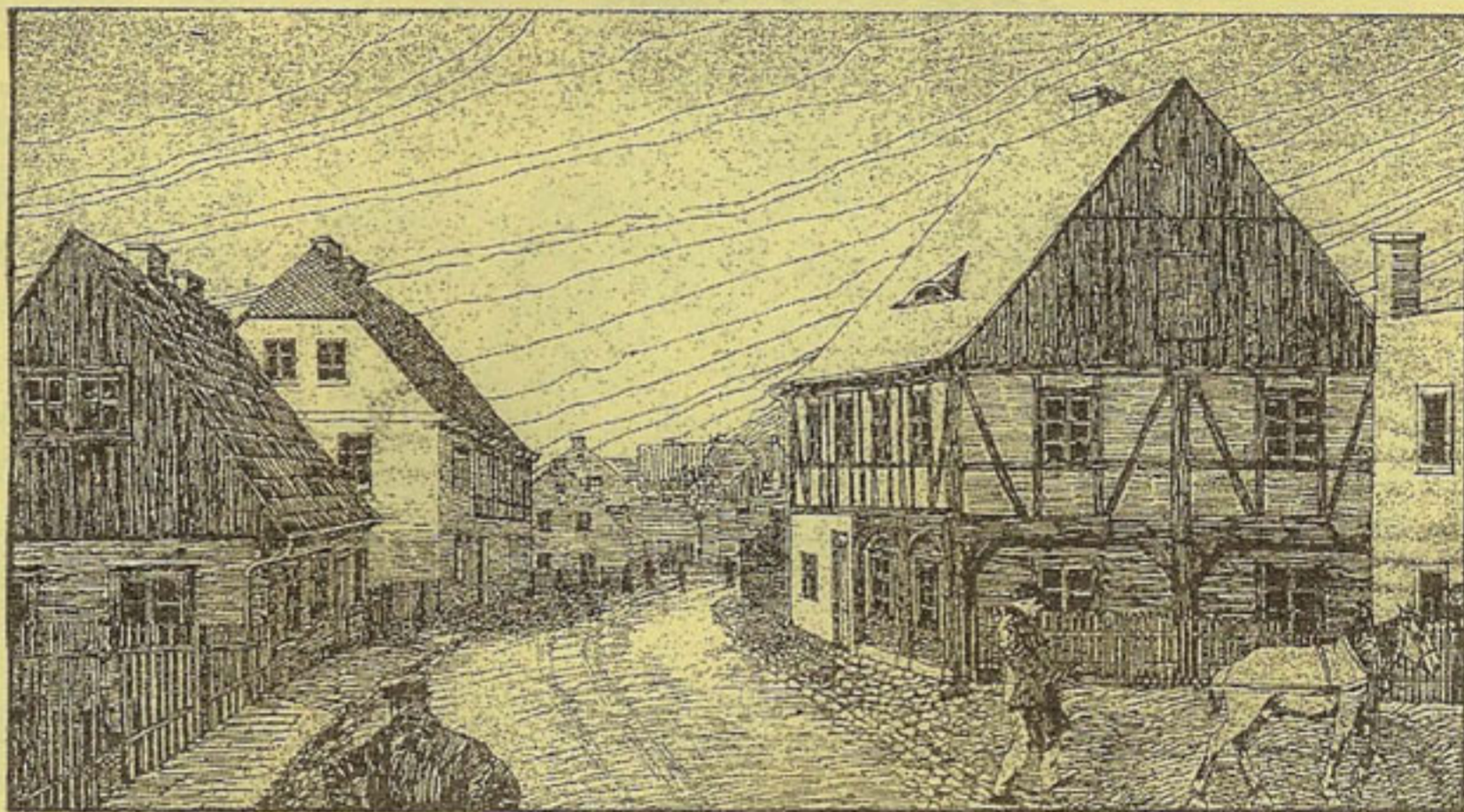
Fotka soutěže "Znáš dobře své město?"

Z KRESEB HEINRICHA MÖSEHO

V minulém Bulletinu jsme vám předložili ještě jednu pérovku malíře Heinricha Möseho. Kdo Chrastavu dobře zná, jistě uhádl, že malíř v roce 1880 musel stát těsně před mostem přes Jeřici u současného autobusového nádraží. Domy v pravé části obrazu jsou dodnes zachovány, hrázděná zástavba vlevo ustoupila novým projektům (nyní autobusové nádraží).

I dnes přinášíme další zajímavou kresbu téhož autora. Opět můžete zkusit hádat a porovnávat. Předkládáme vám stav v roce 1880 a stav z 27.2.2003. Změny zde jsou patrné ještě více...

1880



2003



BULLETIN

SPOLEČNOSTI PŘÁTEL HISTORIE MĚSTA CHRSTAVY

Vydává: Společnost přátel historie města Chrastavy
Toto vydání připravil: PhDr. F. Vydra
Spojení: Městské muzeum Chrastava
Sazba, tisk a distribuce je zajišťována prostřednictvím
Chrastavských listů - zpravodaje MěÚ Chrastava.

№ 103

Březen 2003

D ŠALDOVO DIVADLO

1. sobota **W. A. Mozart - SALIERI? MOZART!**
K6/3 zpověď Konstace Mozartové
v roli Salieriho - Vlastimil Harapes
balet - konec v 21.10 h.
4. úterý **R. Harwood - GARDEROBIÉR**
a příběh jeho herce - konec ve 21.30 h.
žadáno MML
8. sobota **G. Verdi - NABUCCO**
opera v originále - konec v 21.45 h.
9. neděle **C. Collodi - PINOCCHIOVA DOBRODRUŽSTVÍ**
RD/2 pohádka o tom, jak dřevěný panáček k rozumu
přišel
host: SD Kladno – začátek v 15.00 h.
12. středa **G. Rossini – LAZEBNÍK SEVILLSKÝ**
K3/3 opera v originále - konec v 21.45 h.
14. pátek **K. Gärtner, E. Bryll - MALOVÁNO NA SKLE**
PŠ slavná muzikálová balada
I. premiéra - konec v 21.30 h.
15. sobota **K. Gärtner, E. Bryll – MALOVÁNO NA SKLE**
E slavná muzikálová balada
II. premiéra - konec v 21.30 h.
16. neděle **G. Rossini - LAZEBNÍK SEVILLSKÝ**
opera v originále - začátek v 15.00 h.
17. pondělí **K. Gärtner, E. Bryll - MALOVÁNO NA SKLE**
slavná muzikálová balada
konec v 21.30 h.
18. úterý **U. Giordano – ANDREA CHÉNIER**
K8/4 opera v originále - konec v 21.45 h. derinéra
19. středa **K. Gassauer – CASANOVA**
NA DUCHCOVSKÉM ZÁMKU
K9/3 poslední milostné vzplanutí velkého svůdce
host: MD Most – konec v 20.40 h.
20. čtvrtek **W. A. Mozart - SALIERI? MOZART!**
K10/4 zpověď Konstace Mozartové
v roli Salieriho - Vlastimil Harapes
balet - konec v 21.10 h.
21. pátek **K. Ludwig - TENOR NA ROZTRHÁNÍ**
americká komedie - konec v 21.00 h.
22. sobota **JARNÍ KONCERT SEVERÁČKU**
pronájem – začátek v 17.00 h.
23. neděle **K. Gärtner, E. Bryll – MALOVÁNO NA SKLE**
slavná muzikálová balada
začátek v 17.00 h.
24. pondělí **G. Puccini - TOSCA**
opera v originále - konec v 21.40 h.
25. úterý **NEJÚSPĚŠNĚJŠÍ SPORTOVEC ROKU 2002**
krajské finále
pořádají Deníky Bohemia,
ČSTV a Město Liberec
26. středa **R. Harwood - GARDEROBIÉR**
K3/4 a příběh jeho herce - konec ve 21.30 h.
27. čtvrtek **M. Bulgakov - ZOJČIN BYT**
K4/5 fraška o třech dějstvích - konec v 21.30 h.
28. pátek **N. R. Nash – OBCHODNÍK S DEŠTĚM**
K5/3 romantická komedie
host: MD Mladá Boleslav - konec 21.20 h.
29. sobota **E. Szigligeti – LILJOMFI**
K6/4 rozkošná operetka z Dolních Uher
host SD Kladno - konec v 21.20 h.
30. neděle **P. I. Čajkovskij - EVŽEN ONĚGIN**
opera v originále - začátek v 15.00 h. 4. úterý

MD malé divadlo

4. úterý **F. Sologub - POSEDLÝ**
K2/3 směšná tragédie - konec v 21.00 h.
5. středa **KPLO**
beseda - začátek v 17.00 h.
7. pátek **F. Nietzsche, V. Helšus - ZARATHUSTRA**
divadlo jednoho herce o nadčlověku a posledním člověku
premiéra - konec v 21.00 h.
11. úterý **F. Nietzsche, V. Helšus - ZARATHUSTRA**
divadlo jednoho herce o nadčlověku a posledním člověku
- konec v 21.00 h.
20. čtvrtek **O SPOLEČNÉM DOMĚ**
premiéra pohádky ke Světovému dni divadla
pro děti a mládež, hrají a zpívají děti
ze Speciální školy Dr. Jedličky pro tělesně
postižené v Liberci, studenti Gymnázia a SpgŠ.
22. sobota **J. C. Carrière - TERASA**
tajemná francouzská komedie
konec v 21.10 h.
23. neděle **VEČÍREK S COLLIBETEM**
koncert k deseti letům předního libereckého
komorního sboru - začátek v 18.00 h.
25. úterý **F. M. Dostojevskij – BRATŘI KARAMAZOVI**
K8/5 příběh jednoho zločinu - konec ve 21.30 h.
27. čtvrtek **I. Janovcová - PYGMALION**
balet - konec v 20.30 h.
28. pátek **F. Sologub - POSEDLÝ**
K11/4 směšná tragédie - konec v 21.00 h.
29. sobota **W. Allen, D. McGrath - VÝSTELY NA BROAD-
WAYI**
komedie - konec ve 20.45 h.
31. pondělí **V. Dyk – ONDŘEJ A DRAK**
účinkuje studentský divadelní soubor
STOPA PG Liberec
začátky představení v 17.00 a 19.00 h.



Tel.: 485 104 186

e – mail: saldovo.divadlo@pvtnet.cz

HTTP: [//www.saldovo-divadlo.cz](http://www.saldovo-divadlo.cz)

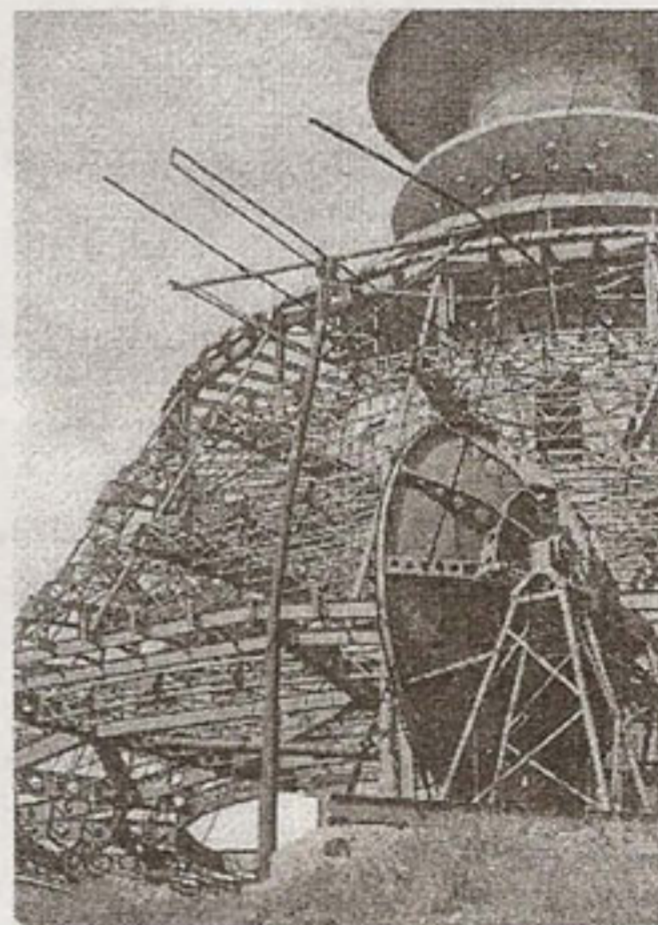
Zajímavosti regionu – horský hotel Ještěd

Ještěd: nejvyšší vrchol (1012 m) pohoří a vyhlídkový a od roku 1842 i triangulační bod I. stupně.

První "pohostinství" na vrcholu hory se datuje již od roku 1844, kdy sem manželé Haslerovi z Hanychova vynášeli občerstvení pro vojáky, kteří byli povoláni do Liberce potlačit nepokoje textilních dělníků. V roce 1847 postavil lesník Hebelt na vrcholu dřevěnou chatku a pronajal ji

Haslerům. Po jejím vyhoření postavili Haslerovi v roce 1850 zprvu přístřešek ke skalnímu výklenku a po vybudování silnice z Hanychova přes Výpřež do Křížan (1863 - 1867) zbudovali v roce 1868 důkladnou stavbu i s možností ubytování. Tato chata byla po opravě uvedena následujícího roku do provozu. V roce 1885 k ní přistavěl Horský spolek verandu pro 200 lidí a tato tzv. Rohanova chata (od roku 1909 v majetku Horského spolku) stála až do roku 1964, kdy neopatrností vyhořela (obývali ji tehdy dělníci pracující na likvidaci trosk požáru

"starého" hotelu). Hned vedle ní byl postaven stavitelem Schäferem za pouhých 6 měsíců mohutný horský hotel (otevřen 13.1.1907) s 23 pokoji, noclehárnou, sálem pro 100 lidí a verandou pro dalších 50 osob. Tento "starý ještědský hotel" shořel při rozmrazování potrubí 31.1.1963. V letech 1966 - 1973 byl vybudován dnešní "nový hotel" v podobě vysolého rotačního hyperboloidu (dnešní celková výše je 98 metrů), za jehož návrh obdržel arch. Hubáček prestižní mezinárodní Perretovu cenu. Slavnostní otevření se konalo 12.7.1973. Téhož roku zde začalo pracovat Radiokomunikační středisko.



KOLOVÁ

Český pohár mužů

Dne 1.2.2003 se hrálo v Plzni semifinále Českého poháru mužů, kam se probojovala naše první dvojice M. Jelínek a F. Cesar. Za velmi silné konkurence hráčů z 1. ligy se jim podařilo vybojovat velmi pěkné páté místo.

Mistrovství ČR dorostu – CHRASTAVA MÁ DVA POSTUPUJÍCÍ

Dne 15.2.2003 proběhla v Chrastavě kvalifikace na závěrečné turnaje mistrovství České republiky dorostu pro oblast Čechy. Tur-

naje se zúčastnilo celkem osm dvojic z Chrastavy, Liberce, Plzně a Prahy (TJ Pankrác), které se vzájemně utkaly o první tři místa zaručující podle schválených propozic postup do předkola mistrovství ČR. Suverénním vítězem se stala Chrastava 1 (D. Fadrhonc – F. Rusek), která neztratila v turnaji ani bod a postupně porazila Chrastavu 4 (9 : 0), Chrastavu 2 (3 : 2), Plzeň 2 (6 : 2), Chrastavu 3 (8 : 1), Pankrác 1 (18 : 0), Liberec 1 (15 : 0) a Plzeň 1 (4 : 1). Výborného výsledku dosáhla též naše další dvojice Chrastava 2 (D. Hodaň – M. Malý), která obsadila celkově 2. místo a rovněž si vybojovala postup, a to po výsledcích s Chrastavou 3 (6 : 1), Pankrác (14 : 0), Plzeň 2 (4 : 1) Plzeň 1 (3 : 3), Liberec (10 : 0) a Chrastavou 4 (8 : 0). Třetím postupujícím je mužstvo Start Plzeň.

Mistrovství ČR U 23 (junioři) – 3. MÍSTO CHRASTAVSKÉ DVOJICE

Další turnaj U 23 se uskutečnil dne 22. 2.

2003 ve Věrovanech u Olomouce. V tomto turnaji si velmi dobře vedla naše dvojice D. Fadrhonc a F. Rusek, která ve velmi silné konkurenci obsadila 3. místo za vítěznou dvojicí Sokola Nezamyslice (reprezentovaným účastníky 1. ligy dospělých) a druhou dvojicí Sokola Zlín. Druhá kombinovaná dvojice Liberec/Chrastava (J. Zeman – M. Fadrhonc) umístěním na 6. místě získala velmi důležité body do průběžného hodnocení.

POZVÁNKA

na turnaje pořádané v Chrastavě oddílem kolové v I. pololetí roku 2003:

DUBEN 5.4.2003

Mistrovství ČR dorostu - finálový turnaj

KVĚTEN 17.5.2003

Mistrovství ČR U 23 - 3. kolo

KOPANÁ TJ Spartak Chrastava

V měsíci březnu 2003 pořádáme tyto halové turnaje :

1.03.2003 - dorost
8.03.2003 - mladší žáci
15.03.2003 - mladší elévové
22.03.2003 - starší elévové

Začátky turnajů jsou vždy v 8.00 hod. a všichni fandové a příznivci naší kopané jsou srdečně zváni.

dospělí:

2.3.2003 - lig. dorost Slovanu Liberec - Harcov
15.3.2003 - přát. utkání v Hejnicích
22.3.2003 - 1. kolo okresního poháru ve Frýdlantě
29.3.2003 - domácí mistr. utkání s Novým Oldřichovem

Začátky turnajů jsou vždy v 15.00 hod.

mládež:

1.3.2003 - halový turnaj ml. žáků v Hrádku 8.00 hod.
8.3.2003 - halový turnaj st. elévů ve Smržovce 13.30 hod.
8.3.2003 - halový turnaj st. žáků v Hrádku 8.00 hod.
29.3.2003 - mistr. utkání ml. žáků v Ruprechticích 14.00 hod.

Neobvyklý tip na cestování

Kanáry na kolech

Milujete romantickou přírodu? Tajuplné lesy, borovice, zelené svahy sevřené horami? Nebo máte radši rozeklané skály či strmé útesy končící v pěnivém moři? Nebo dáváte raději přednost lenošení u moře? Toužíte poznat ochotné a milé domorodce? Pak pojedte se mnou na Kanárské ostrovy.

Hmm, řekne si možná většina z vás po přečtení tohoto úvodu. „Kanáry“, vždyť to je notoricky známé a většinou se vybaví pláže plné opalujících se turistů, stovky hotelů či bungalovy. Ti zasvěcenější se rozpomenou na nějakou sopečnou činnost, možná i na Kolumba.

Pokud však se mnou pojedete na západ od Gran Canarie, navštívíme ostrov Gomera a tak trochu se podíváme i na kousek Tenerife.

Pojedete. Ano, není to chyba. Protože jsem človíček, který nade vše miluje jízdní kolo, rozhodla jsem se, spolu se čtyřmi kamarády dát v zimě a tak jsme v lednu naložili naše dvoukolové miláčky a vydali se vstříc novým zážitkům a poznáním.

Z Prahy jsme odlétali při - 11 st. Celsia a o 5 hodin později jsme přistáli

do + 25 st. Celsia. Před letištěm na Tenerife jsme smontovali kola (bože, jak tuto práci nesnáším), posunuli cyklokompjútry o hodinu zpět, vynulovali a vyrazili. Pravda, po dálnici. Španělé jaksi nepočítali s tím, že by mohl někdo cestovat jinak než autem. Po zhruba 8 km se však napojujeme na vedlejší silničku a míváme první supermerkádo. Dokupujeme trochu vody, trochu zásob a z našich přibližovadel se rázem stávají nákladňáky vezoucí cca 25 – 30 kg zátěže (stan, voda, potrava, spacák, vaříč) a svého majitele. Kdo nikdy nejel na takto „vybaveném“ kole, tak lehce přiblíží první pocity. Nasednete a prvních pár kilometrů si připadáte, jak když vás někdo strká ze strany na stranu. A tak jedem. Vlajka Česka hrdě vlaje z nosiče, pozvolné vlnění ustává a do prvního kopečka předjíždíme asi dvacetiletého mladička. „Hola“ pozdravíme pěkně po španělsky. Po chvíli nás předjede a dává se s náma do řeči. „Odkad a kam?“ chce vědět. „Na Gomera“ říkáme. „Tak to máte co dělat, loď vám jede za půl hodiny a máte to deset kilometrů a další jede až ráno. Ale jste amigos, tak pojedte za mnou, uvidíte, že to stihnem“. Měl pravdu. Stihli. Sice jsme z Los Cristianos (přístavního města) neměli zhořla nic, protože při průjezdu 30-ti kilometrovou rychlostí nevnímáte na kole skoro nic. Barvy na semaforech jsou

jen orientační (díky, španělští řidiči), ale loď byla. Ještě stačíme koupit krabici červeného, to aby cesta rychleji ubíhala, palubní lístek za 15 eur a již nás rychlolod' převáží na ostrov La Gomera. Na krabici bohužel nedošlo. Moře bylo trochu neklidné a mužská část se ode mne pomalu odvracela a já je potkala až za 50 minut, trochu pobledlé v cílovém místě – San Sebastianu.

GOMERA

Spaní na břehu oceánu za šumění vln je nádherné a po ranním probuzení se vydáváme na průzkum městečkem. Kolumbus zde přistál před svou první plavbou do Ameriky roku 1492 a tento kousek země si slavný mořeplavec zamiloval. Byl zde celkem 3x a dokonce se zde i oženil s dcerou místního guvernéra. Hlavní stopy, které zde zanechal, nás vedou ke studni, ze které nabral vodu na cestu přes oceán a kterou údajně „pokřtil“ Ameriku. Je zde i dům, ve kterém bydlel a nechybí ani kostel, kam chodil na bohoslužby. Plní dojmů tedy vyrážíme do kopců. Nohy jsou ztuhlé po zimním lenošení a tak po sedmnácti kilometrech šlapání vítáme v 951 metrech nad mořem první hospůdku. Dáváme si místní jídlo *Caldo de papas y huevos* (bramboračku s vajíčkem) k tomu populární *Papas arrugadas* (brambory vařené ve slupce ve slané mořské vodě) a k tomu nesmí chybět pikantní omáčka *Mojo verde* (směs octa, olivového oleje, česneku, feferonek, soli, petrželky a koriandru). Zapijeme místním pivem *Dorada* a po příjemném překvapení v podobě účtu, kdy za tyto hody platíme pouhé 3 eura, zjišťujeme, že vlastně nemáme kam spěchat a tak se chystáme nocovat. Našli jsme nádherné místo, ze kterého se nám otvírá úchvatný pohled na mohutný sopečný kužel nejvyšší hory Španělska – *Pico de Teide* (3718 m. n. m.) na protější ostrově Tenerife. Těšíme se na ráno na překrásné záběry při východu slunce. Bohužel jsme si našli místo přesně na stezce, kudy chodí ovce a tak se neplánovaně probouzíme uprostřed noci obklopeni cinkajícím stádem. Přemýšlíme, máme-li vyklidit cestu, nebo zda si stádo najde jinou pěšinku. Po zhruba hodinovém vyčkávání ovce pochopily, že neustoupíme a tak nás uctivým obloučkem mijí. K ránu začíná mírně kapat. Stany pochopitelně postaveny nemáme. Proč taky, jsme přeci ve srážkovém stínu ostrova Tenerife a tak by zde teoreticky pršet nemělo. Bohužel kapky jsou větší a větší a tak se přikrýváme alespoň celtami a těšíme se na východ slunce. Ten však nebyl a mrak nad námi neodplul. Promočení doslova na kost balíme a s koly o cca 5 kg těžšími vyrážíme o dalších 300 výškových metrů dál. Deště neubývá, tak kouknem do mapy a nejkratší cestou k moři. Viditelnost je nulová, stěží vidím svoje souputníky. Silnice samá serpentina, dlaně bolí od neustálého brzdění a špalky na brzdách pomalu odmítají poslušnost. Najednou, jako mávnutím kouzelného proutku mizí, dešťový mrak, vidíme Atlantik a krajinu začne zalévat hřejivé slunce. U prvních baráček stavíme a veškerou bagáž rozkládáme. Za hodinku jsme usušení, prohřátí. Místní lidé, kteří si zřejmě mysleli, že u nich chceme přenocovat, nám mezitím donesli kousek chleba, sýr a víno a samozřejmě vyzvíkali kamže to chceme jet. Vyndávám mapu a ukazuji náš cíl *La Dama*. Podle mapy je to 3 km. „Tam se nedostanete“, dří místní sedlák „ta cesta je pouze pro pěší a já to chodím 1,5 hod“, varuje ten dobrý muž. Naše cyklistická pýcha nám ale nedá. Jsme přeci odkojeni *Jizerkama* a český cyklista projede všude. Nedbáme varování, rozloučíme se a jedeme. Klesání začalo být po chvíli podezřelé a úzká cesta přešla v kamenitou pěšinku mezi skalami. Najednou byl před námi útes a my stáli ve výšce asi sta metrů a koukali, pod námi vesnička, kráček, kostelík a silnice. Ten dobrý muž měl pravdu. Cesta dolů byla, ale akorát tak pro zdatné vysokohorské turisty a pro kamzíky. Ne však pro naše naložená kola. A tak jsme si vzpomněli na přísloví „pýcha předchází pád“ a otočili se a s patřičnou pokorou tlačíme kola zpátky. Před sedlákem děláme jakoby nic, nasedáme a míříme zpátky – 1000 výškových metrů nahoru. Stoupáme mezi desítkami terasovitých políček. *Agave*, *aloe*, spousty *opuncii*. Neodoláme a *opuncii* vy-

datně doplňujeme kalorie. A už je tu majestátní stolová hora *Fortaleza*, vesnička *Chipude*, kde doslova vyjídáme místní *supermercado*. Ne neleknete se, není to klasický velký obchod na jaké jsme zvyklí u nás. Je to velikost spíše pojízdná prodejna. Inu, jiný kraj, jiný název.

Dolů - nahoru

Kopce, ty jsou pro Gomeru charakteristické. Z dálky tento kulatý, rozpukaný ostrov měřící pouhých 378 km², vypadá jako sopečný kužel, tyčící se z Atlantiku. Údolíčka a rokliny vypadají jako brázdy vyorané obrovitým pluhem. Nejvyšší vrchol ostrova, *Garajonay*, má sice pouhých 1487 metrů, ale když uvážíte, že všechny cesty začínají v nadmořské výšce 0 a všechny silničky se točí kolem nejvyššího vrcholu, tak z toho vyjde pro cyklistu docela drsná skutečnost. Na tachometru máme pouhých 97 km, ale v nohách dva a půl tisíce výškových metrů a proto opět jedeme dolů, relaxovat na jeden den k oceánu. Šestnácti kilometrový sjezd do *Valle Gran Rey* v nás zanechává nezapomenutelný zážitek. Projedeme zatáčku, pod námi se rozevře hluboká propast a my jen zíráme na protější skály, které silničku odvážným způsobem obepínají. U moře v klidu hospůdky kontrolujeme tachometry. Mě ukázal 73 km/h. Ač je večer, dáваме si menu *del día* (denní menu). A když u oceánu, tak rybí *Sopa del pescado* (polévka s plody moře), obrovitý steak z tuňáka, ještě větší talíř míchané zeleniny, dortíček, kávu a dvě deci červeného – to vše za 5 eur. No, nekupte to. Spíme pod širákem na břehu oceánu. Probouzíme se do sluncem zalitého dne a stávají se z nás plážoví turisté. Za všeobecného přihlížení místních vybalujeme cyklobrašny, obkládáme se oblečením a „pražíme“ se na sluníčku. Po této jednodenní zkušenosti smekám uctivě před těmi, kteří dokáží na plážích strávit týden či dva.

Opět tedy dáваме ty nejlehčí převody a ztěžka ukusujeme náročné stoupání. Lány banánů, které lemují silnici, už pomalu přestáváme vnímat. Většinou jsou zelené, ale najde se i výjimka. Pražící slunce z nás ždímná zbytky vláhy. Doprovází nás pouze cinkot zvonců pasoucích se ovci a koz. A opět jsme na vrcholu. Vrchol a celé vnitrozemí zabírá národní park *Garajonay* s prastarým hustým vavřínovým lesem porostlým lišejníkem. Říká se mu deštný prales, protože celá tato oblast se halí do oblačnosti, ze které jen občas prokoukne slunce. Podrost tvoří nízké keře, neuvěřitelné množství kapradin, vřesů a břečťanů roztodivných druhů. Ale to již sjíždíme severní stranou ostrova. Krajina se zde změnila jako mávnutím proutku. Přibývá políček, začínají se objevovat první stromy obalené pomerančí. Samozřejmě máme chuť si nějaké natrhat, ale zásada vštěpovaná rodiči velí – nekrást. Stromů ale přibývá a když vidíme vrstvy napadaných plodů tak naše odhodlání mizí a my plníme brašny na několik dní dopředu. Přijíždíme do návštěvnického centra ostrova nad vesnicí *La Palmita*. Je však již pozdní odpoledne, mají zavřeno a tak bereme za vděk malou hospůdkou *U Tambora*. Jídlo nemají a majitel, když vidí naše zarmoucené obličejy, tak nalévá místní kořalku, jmenuje se *parra* a má 55 % alkoholu. Říká, ať chvíli posečkáme a k našemu údivu nás nechává osamoceně v prázdné hospodě a kamsi odjíždí. Po půlhodině se vrací a přiváží jakési ryby s pikantní omáčkou a kousek sýra. A samozřejmě vyzvídá odkad jsme. Zřejmě na něj zapůsobili naše utrápené obličejy, nebo plně naložená kola, ale za pohoštění nechce ani cent a při loučení nám ukazuje místo na nocování. Po prohlídce návštěvního centra nabíráme směr *Hermiqua* a opět stoupáme do 900 metrů a silnicí postavenou nad prudkými srázy a hlubokými údolními míříme do *San Sebastianu* a na sousední ostrov Tenerife.

Pokračování příště

Koho zaujal předcházející článek o putování po Kanárských ostrovech a chtěl by se dozvědět více o tomto neobvyklém počínání, může se zúčastnit promítání. Promítání se bude konat 15.3.2003 od 19.00 hod. na hřišti v Mníšku.

Vznik poradenské služby v oblasti bydlení

V lednu letošního roku na základě písemné smlouvy o spolupráci vzniklo Regionální poradenské středisko pro Liberecký kraj spolupracující se Sdružením bytových družstev a společenstvím vlastníků. O zřízení RPS rozhodlo představenstvo SMBD svým usnesením ze dne 18.12.2002 v Praze.

V zájmu rozšíření poradenské sítě mimo území hl. m. Prahy začaly být poskytovány poradenské služby v oblasti bydlení především malým bytovým družstvům a společenstvím vlastníků.

RPS bude zabezpečovat účinnou pomoc při zakládání nových právnických osob v regionu, které vznikají za účelem vlastnictví bytových domů a bytů, zejména při privatizaci bytového fondu měst a obcí, také poradenství a pomoc při výstavbě nových bytových domů s využitím státních dotací. Z kontaktů s prvními zájemci vyplynulo, že mají zájem nejen o právní, technické a ekonomické poradenství, ale o celé spektrum otázek, týkajících se problematiky oprav, rekonstrukcí a modernizace bytových domů

a jejich financování.

Proto v současné době připravujeme odborné semináře na téma: aspekty družstevního a vlastnického bydlení, daňové a účetní nástrahy, způsoby a možnosti tvorby fondů oprav a regenerace bytového fondu s možností využití státních podpor. Semináře jsou určeny především zástupcům jednotlivých samospráv. Chtěli bychom tak podpořit program regenerace sídlišť a přispět ke komplexnosti navrhovaných projektů.

RPS dále zajišťuje pravidelnou informovanost o nových předpisech a znění zákonů, je nápomocno při ochraně a správě majetku, prodej odborných publikací, včetně vzorů tiskopisů a dokumentů.

Úzká spolupráce s odborníky v oblasti bydlení v regionu vítána.

Získat veřejnost aktivně se podílet na zlepšení bydlení je rozhodujícím faktorem pro úspěšnou spolupráci.

Vzhledem k velkému zájmu o danou problematiku a rozšíření služeb v současné době prochází kancelář RPS celkovou re-

konstrukcí, přesto naše činnost není omezena.

Jsme informační středisko, informace jsou bezplatné, pokud by se jednotlivé bytové domy chtěly připojit k členství - obdrží přihlášku, jestliže nechtějí být členy sdružení nemusí, postaráme se i o ně.

Nezastupujeme žádnou firmu, banku, spořitelnu, pojišťovnu.

V případě zájmu - dle dohody, pořádáme i zasedání!

Informace o poskytovaných službách a pořádaných akcích získáte:

PO a ST 9.00 – 17.00 hod.

tel.: 485 161 697

e-mail: rps.smbd@volny.cz

schůzky možno sjednávat i na:

tel.: 737 777 159

PO - PÁ 9.00 – 17.00 hod.

Na spolupráci se těší Chramostová Marie

Co je Nadace EURONISA ?

Hlavním posláním Nadace EURONISA je pomáhat lidem žít smysluplný život nezávisle na svém věku, sociálním postavení a zdravotním stavu. Nadace podporou projektů a činností jednotlivých organizací v sociální, kulturní a vzdělávací oblasti mj.:

- zlepšuje a obohacuje život tělesně a mentálně postižené mládeže,
- pomáhá starým, nemocným a opuštěným lidem v jejich každodenním životě,
- podporuje programy prevence AIDS, drog a jiných negativních jevů.

Finanční i hmotné prostředky získává Nadace EURONISA od domácích a zahraničních sponzorů, z darů a odkazů fyzických a právnických osob, grantů, od zahraničních humanitárních organizací, z výnosů vlastního jmění a výtěžků benefičních akcí. V souladu s posláním nadace jsou získané finanční i hmotné prostředky využívány, poskytovány, darovány nebo zapůjčeny k realizaci konkrétních projektů ze sociální, zdravotní, vzdělávací a kulturní oblasti. Nadace působí zejména na území Euroregionu Nisa. Při naplňování výše uvedeného poslání nadace spolupracuje s podobně zaměřenými organizacemi v české, německé i polské části Euroregionu Nisa.

Nadace EURONISA pořádá benefiční aukce uměleckých předmětů již od roku 1997. V průběhu let se tyto dražby staly známými nejen v regionu, ale i po celé republice, výjimkou nejsou ani kupci ze zahraničí. Výnosy z aukcí také významnou měrou přispěly na podporu sociálních a charitativních aktivit, což je hlavní cíl čin-

nosti naší nadace. V doprodeji vám nabízíme díla, která nebyla na aukci vydražena. Jsou uveřejněna na našich webových stránkách www.euronisa.cz. Pokud si budete chtít některé dílo zakoupit, zatelefonujte nám prosím na číslo **485 251 953**. Výtěžek z prodeje uměleckých děl bude opět použit na podporu sociálních a charitativních aktivit v české části Euroregionu Nisa.

Bylo vyhlášeno **veřejné kolo rozdělování nadačních příspěvků** z výnosů finančních prostředků rozdělených z Nadačního investičního fondu, z výnosů benefičních akcí a z darů sponzorů. Podporovány budou projekty v oblastech: sociální a zdravotní, kulturní a vzdělávací. Podrobné podmínky pro poskytování nadačních příspěvků, formulář Žádosti a případně další informace obdrží zájemci na naší adrese nebo internetových stránkách: www.euronisa.cz. **Uzávěrka přijímání žádostí je 28. dubna 2003.**

Za dobu své existence **Nadace EURONISA** ve vašem regionu přispěla dvěma subjektům:

Občanskému sdružení Advaita na projekt - Následná péče o drogově závislé v regionu Liberec ve výši 20.000,- Kč v roce 2001 a v roce následujícím 45.000,- Kč na „následnou péči o drogově závislé a na zajištění provozu Doléčovacího centra pro drogově závislé“.

A chrastavskému **Sboru Jednoty bratrské** v roce 2001 ve výši 17.000,- Kč na Dětský klub Hrádek nad Nisou. Rok 2002 byl také úspěšný – 15.000,- Kč na práci s dětmi v mikroregionu Chrastava-Hrádek nad Nisou.

V roce 2002 získala chrastavská **Oblastní charita** 15.000,- Kč na rekonstrukci střechy „Domova pokojného stáří“.

Ohlédnutí za 6. benefiční aukcí

Dne 30.11.2002 proběhla v Krajské vědecké knihovně v Liberci již 6. benefiční aukce uměleckých předmětů. Aukci zahájil PhDr. Petr Mareš CSc. – místopředseda vlády pro vědu, výzkum a lidské zdroje, který spolu s Doc. JUDr. Petrem Pithartem - předsedou Senátu Parlamentu ČR, převzal záštitu nad touto akcí. Aukce se zúčastnili i další významní hosté např.: primátor Města Liberce ing. Jiří Kittner nebo místopředseda Senátu Parlamentu ČR MUDr. Přemysl Sobotka.

V aukci bylo draženo celkem 169 děl od 90 umělců a 4 firem. Vydraženo bylo více jak 70 procent všech děl v celkové částce **889.250,- korun**. Aukce opět přinesla dramatické momenty. Některá díla převýšila i několikanásobně svoji původní hodnotu. Stejně jako na předchozí aukci se stala významným momentem dražba uměleckého díla od dvojice Libenský – Brychtová – tentokrát skleněné plastiky s názvem „Skrz na skrz“. Vyvolávací cena 95.000,- korun se vyšplhala na částku 340.000,- korun. I obraz od Kristiana Kodeta s názvem „Zamilování“ s vyvolávací cenou 20.000,- korun dosáhl částky 62.000,- korun. Plastika „Libuše“ od Olbrama Zoubka s autorskou cenou 35.000,- korun se vydražila za 51.000,- korun. Výtěžek bude jako obvykle použit na podporu sociálních a charitativních aktivit v Euroregionu Nisa. Mezi konkrétní podpořené organizace patří např. Preventivní a krizové centrum ARX Jablonec n. N. (vybavení nízkoprahové místnosti), Oblastní charita Liberec (vybavení Domova pro matky s dětmi), Technická univerzita Liberec (zpřístupnění studijních materiálů zdravotně handicapovaným studentům), Pochodeň o.s. pro pomoc zdravotně postiženým Liberec (provoz rehabilitační dílny), Občanské sdružení Svítání Jablonec n. N. (hipoterapie) nebo Regionální organizace zdravotně postižených Liberec (ozdravný a rehabilitační pobyt).

Čtenáři nám píší

I senátor by se měl vyplácet

Je to parafráze na článek pana Michala Košiny z 2. vydání Chrastavských listů. Jsem rád, že Chrastavě vyšel záměr vybudovat školní jídelnu. Je dobře, že Vám pomohl Váš poslanec. Senátor to má horší, když jde o peníze, musí za někým do rozpočtového výboru a pak čekat.

Nemyslím si, že systém, kdy se centrálně rozdělují dotace na jídelny, koupaliště, kluziště, je to nejlepší. Zůstává pak většina obcí, na které se nedostane. Osobně bych raději viděl více peněz přímo v obecních rozpočtech, než jako takovou pralinku na rozpočtovém účtu republiky. Pídl jsem se po možnostech řešení, odpovědí byl úsměv, že Rozpočtový výbor poslanecké sněmovny PČR a poslanci si na tyto peníze nedají šáhnout. Každý se chce blýsknout tam doma.

Rozpočty obcí nejsou pak až tak plněním volebních programů, ale sháněním dotací, které se seženou, to se dělá. Potom ale volební boj ztrácí to hlavní, jak nejlépe naložit s obecními penězi.

Nechci unavovat úvahami, chci popřát, aby i další roky se dařilo, co v Chrastavě potřebujete. Pokud mohu být nápomocen, pak lze se kontaktovat s mým asistentem panem Bc.J. Ranincem v kanceláři v Jiráskově ulici v České Lípě každé pondělí, nebo telefonicky 777 554 765, nebo nejlépe na emailu : juraj@reninec.cz nebo přímo u mne na emailu : mudr.karel@tejnora.cz

S pozdravem Karel Tejnora



Městské muzeum

Městské muzeum připravilo pro děti další dvě zajímavosti:

- novou brožurku (formát A6) s názvem NAŠE MĚSTO CHRATAVA V MINULOSTI, kde čtenáři najdou obrázky budov, které již dávno neexistují,
- hru ČLOVĚČE, NEZLOB SE s chrastavskými motivy.

Obě novinky se prodávají za pouhých 5,-Kč.

Výzva

MÁTE DOMA STARÉ, TŘEBA I MÍRNĚ ZREZIVĚLÉ PLECHOVÉ POZNÁVACÍ ZNAČKY AUT ČI MOTOCYKLŮ (od roku 1920 do roku 1950) PŘEKÁŽEJÍ VÁM A NEVÍTE, CO S NIMI ?

Přineste je do městského muzea !

ProChrist 2003

17. - 24. března - Městské kino v Chrastavě
Každý den od 17.30 hod.

V polovině března se uskuteční v chrastavském kině zajímavá akce. Po osm dní budou pomocí satelitní techniky přenášeny z Německého Essenu křesťanské pořady. Tato akce je součástí mezinárodního projektu, který byl nazván ProChrist. Programy budou přenášeny do více než 1.100 míst v Evropě a Asii. Tento projekt se opakuje pravidelně každé 2 až 3 roky. V letošním roce se ho můžeme zúčastnit i my z Chrastavy a okolí. Pořadatelem této akce jsou křesťané různých církví a společenství, v Chrastavě je jím Sbor Jednoty bratrské.

Pro koho jsou tyto programy určeny? Pro každého, kdo je zvědavý. Pro každého, kdo má rád hudbu (od populární až po klasiku). Pro každého, kdo má rád rozhovory se zajímavými a známými lidmi (např. s fotbalisty Bundesligy). Pro každého, kdo má rád divadlo a pantomimu. A předně pro každého, kdo přemýšlí o Bohu nebo hledá smysl života. A předně pro každého, kdo potřebuje najít naději do budoucnosti. A také pro každého, kdo by se rád setkal s křesťany a na vlastní oči se přesvědčil jací jsou.

Program bude přenášen z tzv. Grugahalle v Essenu, bude překládán do 15 jazyků a k nám půjde s jednodenním zpožděním. Vlastnímu přenosu bude předcházet asi 20 minutový předprogram "na živo". Mottem celé akce je slovo **Neuvěřitelné** a na každý večer zahrnuje jedno téma:

po 17.3. Neuvěřitelné - život je jedinečný, út 18.3. Neuvěřitelné - Bůh píše milostné dopisy, st 19.3. Neuvěřitelné - čeho jsou lidé schopni, čt 20.3. Neuvěřitelné - nový začátek je možný, pá 21.3. Neuvěřitelné - čemu všemu lidé věří, so 22.3. Neuvěřitelné - Bůh sestupuje na zem, ne 23.3. Neuvěřitelné - slova vypůsobí zázrak, po 24.3. Neuvěřitelné - strach je zbaven moci.

Více informací můžete také získat na internetové adrese: www.prochrist.org.

Na závěr snad jen pozvání: Přijďte se do chrastavského kina přesvědčit, že "neuvěřitelné je možné"!

Sbor Jednoty bratrské v Chr.
tel.: 482 713 543
e-mail.: jbchrastava@volny.cz

BÁS N Ě

PRAVDA

Adriena Růžičková

Miluješ?

Miluji.

Koho? Sebe? Nebe? Svět?

Či růže bílé květ?

Miluji lidi. Jaké?

Ty co pravdu vidí.

Je těžké vidět pravdu?

Těžší je ji říkat.

Lehké je prý lhát.

Však žár je někdy chlad.

Pravda prý je jedna,

však přesto jich více.

Pravda je jako ve větru svíce.

Takže není pravdy ani lži?

Pravda i lež jsou pouze cesty.

Občas se tyto cesty kříží.

Někdy jsou svobodou, někdy zas mříží.

PROMIŇ MI

Adriena Růžičková

Promiň mi lásku,

promiň mi slova,

promiň že tvé srdce

zalévá zloba.

Promiň mi zbabělost,

promiň mi útěk,

promiň že tvé srdce

zalévá smutek.

Promiň mi nevěčnost,

promiň mi vrásky,

promiň, že mé srdce

je plné lásky.

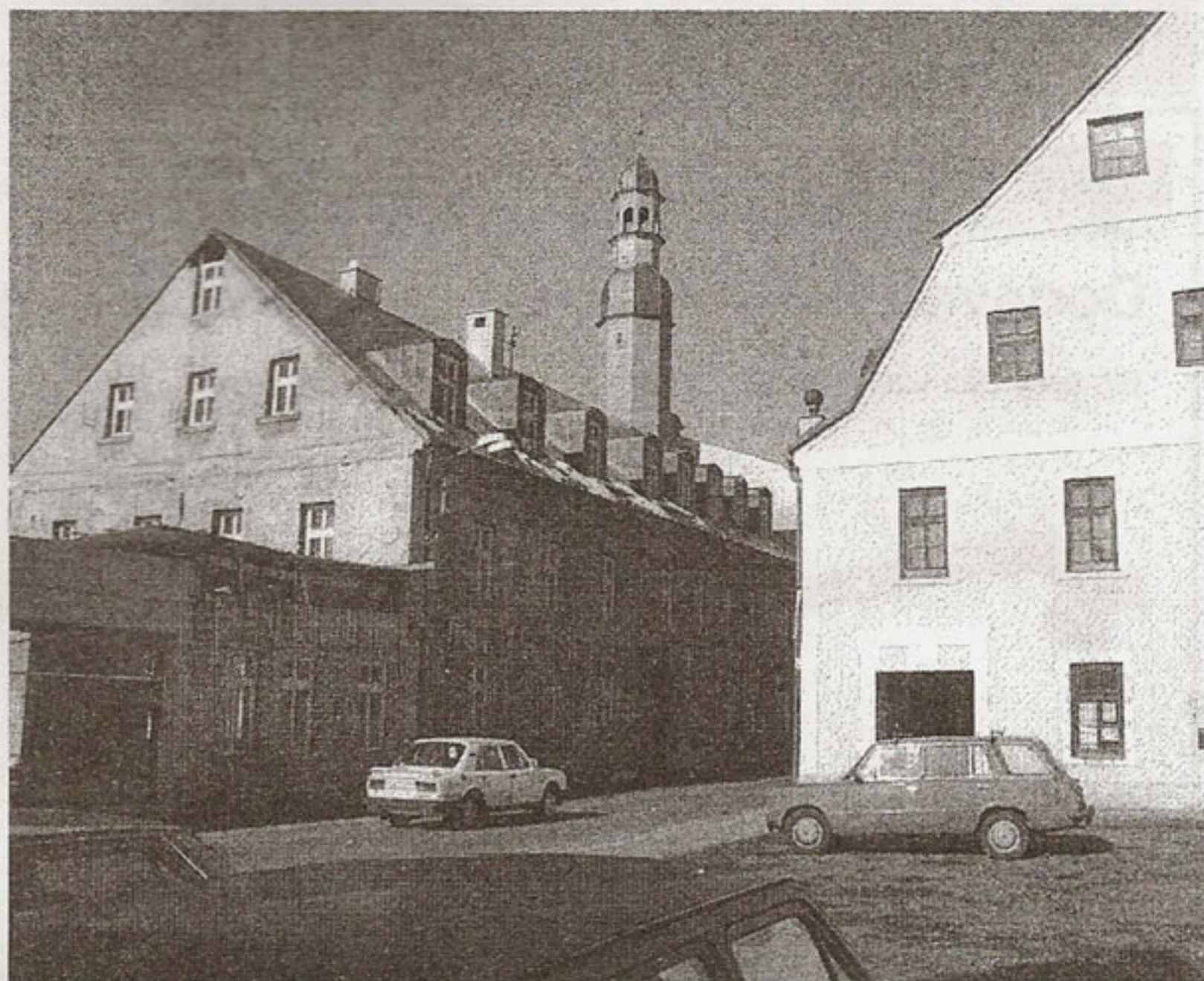
Adriena Růžičková - studentka Vyšší odborné školy publicistiky - 21 let

Současný stav radnice

Netradiční pohled na rekonstruovanou budovu chrastavské radnice z Liberecké ulice.

Stavba je zakončována a město Chrastava nadále shání potřebné finance na dokončení stavby.

foto: I. Vydra, RECO



OZNÁMENÍ REDAKCE

Redakce Chrastavských listů upozorňuje příspěvatele, zejména z řad společenských a sportovních organizací, že uzávěrka příspěvků je vždy 24. den v měsíci.

V případě, že svůj příspěvek zpracováváte na PC předávejte nám texty společně v elektronické podobě (disketa, e-mail).

Inzerce

• Prožíváte stav
tísně, bezradnosti, nejistoty?

• Máte starost,
strach, obavu, zlost?

• Nevíte na koho se obrátit?

• Potřebujete hovořit o tom,
co vás trápí a nemáte s kým?

• Nacházíte se
v obtížné životní situaci?

• Octli jste se v krizi
a potřebujete podporu?

Nabízíme:

• Telefonický kontakt za
účelem rozhovoru
o aktuálních problémech
neodkladného nebo
naléhavého charakteru.

Poskytujeme:

• Podporu lidem v akutní
krizi.
• Déladobou podporu
v těžkých životních situacích.

Informujeme:

• O službách, kontaktech
a navazujících zařízeních.

Výhody služby:

• Okamžitá dostupnost
prostřednictvím telefonu.

• Anonymita.
Nemusíte nám sdělovat
své osobní údaje.

• Nonstop provoz.
Můžete volat v kteroukoliv
denní i noční dobu,
24 hodin denně, kterýkoliv
den v roce.

• Služby jsou pro celou
populaci.

• Cena hovoru dle běžné
telefonní sazby.



LINKA
DŮVĚRY
LIBEREC
485 106 464
606 450 044
ld-lbc@volny.cz

485 177 177



LINKA
DŮVĚRY
LIBEREC
485 106 464
606 450 044
ld-lbc@volny.cz

<http://www.volny.cz/ld.libz>

KADĚRNICKÉ STUDIO

BERUŠKA

tel.: 608 182 812

Kateřina Kollmannová

Nádražní ul. č. 170 (naproti bývalé Mykaně)

Pronajme se garáž v Liberecké ulici (mezi domem č. 38 a vinárnou SATELIT). měsíční nájemné 400.- Kč.
Informace na tel. čísle : 482 721 539

ELITEX SERVICE a. s.

Pronajme:

nebytové prostory v jednopatrové
ADMINISTRATIVNÍ BUDOVĚ

v areálu Elitex Chrastava

Místnosti o velikosti 25 – 35 m².

Vhodné nejen pro kanceláře. V blízkosti nádraží ČD.

Nájemné za 1 m² podlahové plochy 500 Kč / rok.

Služby zvlášť.

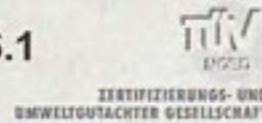
Bližší informace pi Husáková, tel.: 485 143 315

Na financování barevné přebálky Chrastavských listů se podílejí firmy:

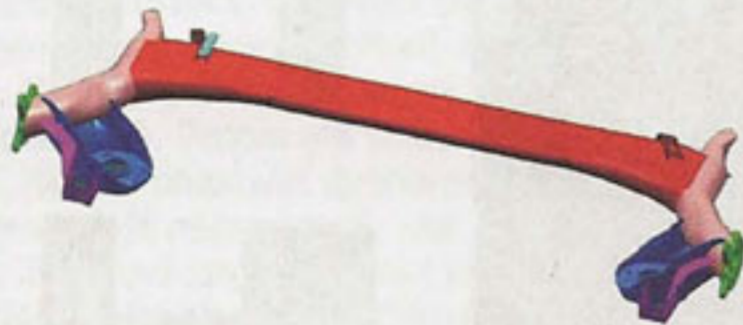
BENTELER 

Dodavatel dílů pro automobilový průmysl.

ISO 9001, ISO 14001, QS 9000, TS 16949, VDA 6.1



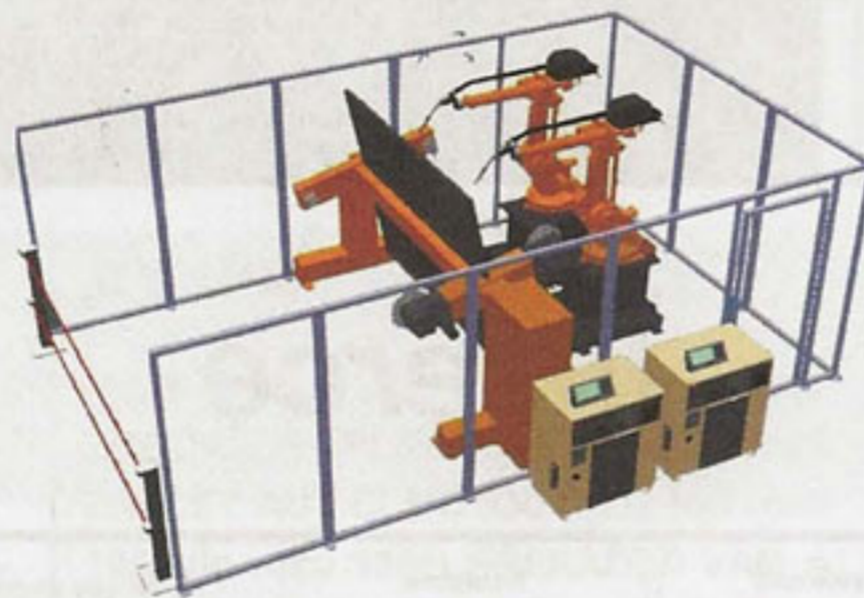
Výrobní program



- **podvozkové díly**
zadní nápravy, nápravnice, spodní ramena
držáky tlumičů
- **bezpečnostní díly**
držák palubní desky, výztuhy B-sloupku,
výztuhy dveří, výztuhy nárazníku

Technologie

- svařování MAG
- bodové svařování
- laserové a plasmové řezání
- tváření za tepla
- hydroformátování
- třískové obrábění



Dodáváme pro



Benteler ČR, k.s., Školní 713, 463 31 Chrastava

kontakt:
Mgr. Ondřej Kout, vedoucí personálního oddělení
tel.: 482 421 610 (999, 111), fax: 482 421 619, mobil: 602 288 083
e-mail: personal@benteler.cz

www.benteler.cz

**VŠE PRO VAŠE MILÁČKY
HOBBY CENTRUM**

Josef SMOLÍK



Největší výběr klecí
a dalších 2000 druhů zboží
pro Vaše mazlíčky!

tel.: **482 720 915**

náměstí 1. máje PO - PÁ 9.00 - 16.00
CHRASTAVA SO 9.00 - 11.00

REQUIEM

Rolf Bartosch

POHŘEBNÍ SLUŽBA

Celou bolestnou událost sjednáme i u Vás
v bytě. ZDARMA Vám přivezeme parte.

Loučná 114 - Hrádek nad Nisou
Tel.: 485 140 114, 776 137 174
STÁLÁ SLUŽBA 24 HODIN DENNĚ

**elektromontážní firma
Vratislav Procházka**

- montáže, opravy a revize elektro
- zabezpečovací zařízení
- prodej elektromateriálu a svítidel
- opravy elektrospotřebičů

PRODEJNA SVÍTIDEL:
Liberecká 41, Chrastava, tel.: 482 323 202
PROVOZOVNA 1:
Liberecká 41, Chrastava, tel.: 482 720 806
PROVOZOVNA 2:
U Nisy 178, Chrastava, tel.: 485 143 314, mobil: 602 122 621

REKLAMA • TISKÁRNA



kompletní reklama ze samolepicích fólií
rychlou tisk do formátu A3+
grafická příprava tisku - DTP
ČB a barevné kopírování, laminace
malonákladový plnobarevný tisk
tamponový tisk - potisk tužek, henků...
fotografování - klasické i digitální

Ivan Vydra
Vitkovská 468
463 31 CHRASTAVA
tel./fax: 482 720 945
reco.design@volny.cz

POHŘEBNÍ SLUŽBA LIKREM s.r.o.

Držitel ocenění Znamení kvality, uděleného profesním cechem Sdružení pohřebnictví v ČR

CHRASTAVA - Náměstí 1. máje 138

Provozní doba:

Pondělí - Pátek: 10.00 - 15.30 hod.

tel.: 485 143 066

Převozy zemědělských **NONSTOP SLUŽBA**

tel.: **485 101 112**

**KOMPLETNÍ SLUŽBY
POHŘEBNÍ, HRBITOVNÍ A KREMAČNÍ**

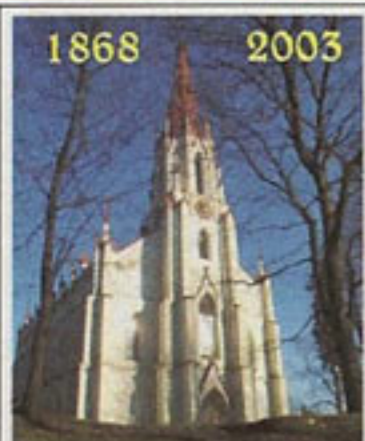
- pohřby do země - světské i církevní
- regionální sleva pro obstaratele pohřbu
ze spádové oblasti Chrastava, Vitkov, Václavice,
Kryštofovo Údolí, Machnin a Nová Ves

Nákladní kvalita • rychlost • tradice



AUTODOPRAVA

vozy AVIA skříň
Ford Transit
Martin HRADECKÝ
Liberecká 13 - Chrastava
tel.: 482 720 448
mobil: 603 830 318
mobil: 604 846 840



1868 2003
135 let od přestavby kostela sv. Vavřince
do dnešní pseudogotické podoby

Chrastavské listy

MĚSÍČNÍ ZPRAVODAJ MĚSTSKÉHO ÚŘADU V CHRASTAVĚ

Redakce: Z. Václavíková, I. Vydra Adresa: MěÚ Chrastava, Náměstí 1. máje 1, 463 31 Chrastava
Vydává: Městský úřad v Chrastavě Náklad: 650 ks Informace: www.chrastava.cz
Redakce nezodpovídá za pravdivost inzerátů a nenese žádnou zodpovědnost za příspěvky občanů
Tisk: Tiskárna Horáček Chrastava DTP, barevný tisk: Design studio RECo Chrastava Cena: 7,-Kč

