

Chrastavské listy

10 / 2003

MĚSÍČNÍ ZPRAVODAJ MĚSTSKÉHO ÚŘADU V CHRASTAVĚ



internet: www.chrastava.cz • e-mail: podatelna@chrastava.cz • ročník 13 • Cena: 7,-Kč



Chrastava – 30. září 2003 se konal v DPS II. „Den otevřených dveří“, kterého se zúčastnil bývalý starosta Mgr. Petr Medřický spolu se současným starostou Ing. Michaelem Canovem, bývalá vedoucí OZO pí Jiřina Flemingová a zástupci fy SYNER, která celou stavbu realizovala.
Foto J. Zahurancová

Večer se starostou

Vážený spoluobčané,
dovoluji si Vás pozvat na již sedmý večer se starostou pořádaný na téma komunikace, odpady, veřejné osvětlení, rozhlas a zeleň v Chrastavě.

Odborným garantem večera je vedoucí oddělení správy majetku paní Monika Galbavá.

Ing. Michael Canov

27.10.2003 od 17.00 hodin
Školní jídelna

Z obsahu vybíráme:

zprávy z radnice	2 – 4
dostavba radnice	4
ptali jsme se za vás	5 – 6
statistický úřad informuje	6 – 8
informace S – klubu	8 – 11
sportovní zpravodajství	11 – 14
inzerce	14 – 15

PŘÍLOHA

Bulletin SPHMCH č. 110

BIKE BABÍ LÉTO 2003

13.9. proběhl v Chrastavě u Liberce 2. ročník bikeového maratonu BIKE BABÍ LÉTO 2003, který připomínal babí léto jen názvem závodu, protože celou noc před závodem přišlo a i ráno nevěstila zamračená obloha nic dobrého. Déšť nakonec na sebe nenechal dlouho čekat a chvíli před startem začalo pršet a nakonec přšlo po celý den.

Na startu se i přes nepřízeň počasí postavilo 250 borců. Oficiální start byl v Chrastavě na náměstí 1. máje a ostrý za Chrastavou na staré cestě do Bílého Kostela. Po startu na závodníky čekal zaváděcí kopec na Panenské Hůrku, kde se pole hezky roztáhlo a do terénu se vjíždělo již v menších skupinkách.

--- pokračování na straně 11 ---



Usnesení Rady města Chrastavy ze dne 8. září 2003

Na tomto svém zasedání Rada města projednala a mimo jiné schválila:

RM schválila

- pronájem nebytového prostoru o výměře cca 55,4 m² v přízemí nového objektu DPS v Turpišově ulici, katastrální území Chrastava I, Komerční bance pro zřízení kanceláře pro vedoucího obchodní skupiny pro Chrastavu a Hrádek nad Nisou, za cenu 350,- Kč/m²,
- pronájem nebytových prostor v domě č. p. 1 (restaurace a příslušenství) o celkové výměře cca 125 m², Bílokostelecká ulice, katastrální území Dolní Chrastava, panu Romanu Suchému, za navrhovanou cenu 5.000,- Kč měsíčně,
- pronájem níže uvedených parcel ŘSD ČR za cenu 5,- Kč/m²/rok,
 - pronájem na 1 rok části p. p. č. 770/1 o výměře cca 34 m² - ost. plocha, části p. p. č. 96 o výměře cca 37 m² - trvalý trav. porost, části p. p. č. 457/7 o výměře cca 120 m² - zahrada, vše k. ú. Dolní Chrastava části p. p. č. 987/3 o výměře cca 37 m² - orná půda, části p. p. č. 1430/3 o výměře 34 m² - ost. plocha, vše k. ú. Chrastava I,
 - nad 1 rok části p. p. č. 777/1 o výměře cca 655 m² - ost. plocha v k. ú. Dolní Chrastava části p. p. č. 831/9 o výměře cca 76 m² - ost. plocha, části p. p. č. 831/10 o výměře cca 275 m² - ost. plocha, části p. p. č. 824/16 o výměře cca 307 m² - ost. plocha, části p. p. č. 824/17 o výměře cca 167 m² - lesní pozemek, části p. p. č. 824/20 o výměře cca 598 m² - lesní pozemek, části p. p. č. 1426/2 o výměře cca 20 m² - ost. plocha, části p. p. č. 831/11 o výměře 144 m² - ost. plocha, části p. p. č. 824/22 o výměře cca 132 m² - ost. plocha, vše k. ú. Chrastava I,
- pronájem st. p. č. 88/3 o výměře 566 m² v k. ú. Horní Vítkov panu Jiřímu Lhotovi na zřízení zahrádky a sekání trávy, na dobu neurčitou,
- pronájem části p. p. č. 218/2 o výměře cca 25 m² - ostatní plocha v k. ú. Dolní Chrastava a p. p. č. 316/6 o výměře 55 m² - ostatní plocha v k. ú. Chrastava I, panu Romanu Tichému na parkování aut, na dobu neurčitou,
- předběžně výpůjčku p. p. č. 777/2 o výměře 119 m² - ost. plocha a část p. p. č. 777/1 o výměře 103 m² - ost. plocha v k. ú. Dolní Chrastava,
- předběžně pronájem
 - p. p. č. 590/3 o výměře 1130 m² - orná půda,
 - p. p. č. 590/17 o výměře 2266 m² - orná půda,
 - p. p. č. 590/10 o výměře 545 m² - orná půda,
 - p. p. č. 590/7 o výměře 28 m² - ost. plocha,
 - p. p. č. 590/6 o výměře 247 m² - ost. plocha,
 - p. p. č. 590/18 o výměře 138 m² - ost. plocha,
 - p. p. č. 590/15 o výměře 181 m² - ost. plocha,
 - část p. p. č. 761/1 o výměře cca 1000 m² - ost. plocha,
 - p. p. č. 761/54 o výměře 100 m² - ost. plocha,
 - p. p. č. 761/55 o výměře 94 m² - ost. plocha,
 - p. p. č. 761/53 o výměře 42 m² - ost. plocha,
 - p. p. č. 761/52 o výměře 49 m² - ost. plocha,
 - p. p. č. 761/49 o výměře 644 m² - ost. plocha,
 - p. p. č. 761/47 o výměře 75 m² - ost. plocha,
 - p. p. č. 761/48 o výměře 75 m² - ost. plocha,
 - p. p. č. 761/9 o výměře 65 m² - ost. plocha,
 - p. p. č. 761/10 o výměře 103 m² - ost. plocha,
 - p. p. č. 761/69 o výměře 69 m² - ost. plocha,
 - p. p. č. 761/11 o výměře 73 m² - ost. plocha,
 - p. p. č. 761/70 o výměře 897 m² - ost. plocha,
 - p. p. č. 761/71 o výměře 61 m² - ost. plocha,
 - p. p. č. 761/73 o výměře 339 m² - ost. plocha,
 - p. p. č. 761/62 o výměře 543 m² - ost. plocha,
 - p. p. č. 761/61 o výměře 67 m² - ost. plocha,
 - p. p. č. 761/43 o výměře 1076 m² - ost. plocha,
 - p. p. č. 761/42 o výměře 70 m² - ost. plocha,
 - p. p. č. 761/41 o výměře 68 m² - ost. plocha,
 - p. p. č. 761/40 o výměře 70 m² - ost. plocha,
 - p. p. č. 761/39 o výměře 68 m² - ost. plocha,
 - p. p. č. 761/30 o výměře 53 m² - ost. plocha,
 - p. p. č. 761/29 o výměře 54 m² - ost. plocha,
 - p. p. č. 761/28 o výměře 2046 m² - ost. plocha,
 - p. p. č. 761/32 o výměře 68 m² - ost. plocha,
 - p. p. č. 761/33 o výměře 69 m² - ost. plocha,

- p. p. č. 761/59 o výměře 141 m² - ost. plocha,
- p. p. č. 761/58 o výměře 51 m² - ost. plocha,
- p. p. č. 761/14 o výměře 332 m² - ost. plocha,
- p. p. č. 761/13 o výměře 72 m² - ost. plocha,
- p. p. č. 761/20 o výměře 1719 m² - ost. plocha,
- p. p. č. 761/16 o výměře 81 m² - ost. plocha,
- p. p. č. 761/18 o výměře 116 m² - ost. plocha,
- p. p. č. 761/19 o výměře 74 m² - ost. plocha,
- p. p. č. 761/15 o výměře 101 m² - ost. plocha,
- p. p. č. 761/22 o výměře 63 m² - ost. plocha,
- p. p. č. 761/23 o výměře 88 m² - ost. plocha,
- p. p. č. 761/24 o výměře 55 m² - ost. plocha,
- p. p. č. 761/25 o výměře 75 m² - ost. plocha,
- p. p. č. 761/26 o výměře 46 m² - ost. plocha,
- p. p. č. 761/3 o výměře 41 m² - orná půda,
- p. p. č. 761/7 o výměře 157 m² - orná půda, vše k. ú. Chrastava I

- žádost společnosti Syner s. r. o. o změnu podmínek smlouvy o nájmu pozemku ze dne 29.6.2001 s tím, že nájemce uhradí pronajímateli nájemné ve výši nákladů za neprovedené práce, které činí 45.000,- Kč.

RM schválila

návrh dodatku č. 3 k mandátní smlouvě z. č. 00 34 00 01 01 ze dne 19.9.2000 - Inženýrská činnost při realizaci rekonstrukce radnice Chrastava, mezi smluvními stranami mandantem Město Chrastava a mandatářem Invest spol. s. r. o. Liberec a pověřila starostu města k uzavření dodatku smlouvy.

RM schválila

návrh Prováděcí smlouvy s Českým Telecomem a. s. o poskytování služeb komunikační infrastruktury a pověřila starostu města uzavřením smlouvy.

RM schválila

smlouvu o poskytnutí účelové dotace na realizaci "Předcházení sociálního vyloučení v romských komunitách a odstraňování jeho důsledků" od Krajského úřadu Libereckého kraje.

RM schválila

návrh smlouvy č. 01/2003/OŠJ o odběru obědů ze školní jídelny pro obyvatele DPS Chrastava.

RM a) vzala na vědomí

zprávu o prověření smluvních vztahů s p. Šlamborem ve věci údržby časoměrných zařízení,

b) schválila

návrh Smlouvy o dílo s p. Stanislavem Šlamborem, Andělská Hora 107 ve věci "Údržba hodin na domu Alšova č. p. 185" a pověřila starostu města jejím uzavřením.

RM schválila

návrh Smlouvy o dílo s firmou STAVOEFEKTA PLUS, s. r. o., Na Zvonku 57, Liberec ve věci "Zateplení části objektu č. p. 250, nám. 1. máje v Chrastavě" a pověřila starostu jejím uzavřením.

RM schválila

návrh Smlouvy o dílo s firmou RUBIDEA CZ s. r. o., Na blatech 243, Libiš ve věci "Dodávka a montáž termostatických ventilů a hlavíc včetně armatur na zpátečky - objekty Bezručova č. p. 503, Bílokostelecká č. p. 66" a pověřila starostu jejím uzavřením.

RM vzala na vědomí

zápis č. 2003/14 z jednání BSK ze dne 25.8.2003.

RM vzala na vědomí

zprávu místostarosty města a zprávu vedoucí SK ve věci vyúčtování Chrastavských slavností a doporučila ZM změnu rozpočtu v kapitole Chrastavské slavnosti.

RM schválila

vydání publikace „CHRASTAVA“ a pověřila vedoucí SK přípravou smlouvy dle nabídky J.I.M. spol. s. r. o. Liberec.

RM a) vzala na vědomí

písemné sdělení ředitelky ZŠ Chrastava Mgr. Aleny Páchymové, že dne 30.6.2004 končí ve funkci ředitelky z důvodu odchodu do, b) požádala

v souladu se zákonem Krajský úřad Libereckého kraje o udělení souhlasu s odvoláním ředitelky ZŠ Mgr. Aleny Páchymové z funkce k 30.6.2004,

c) pověřila

mistostarostu města přípravou výběrového řízení na funkci ředitele ZŠ Chrastava.

RM schválila

změnu platového výměru od 1.9.2003 - 30.6.2004 ředitelky ZŠ Chrastava.

RM schválila

dar ZŠ nám. 1. máje ve výši 10.000,- Kč účelově vázaný na zajištění návštěvy partnerské školy města Eichstätt.

RM vzala na vědomí

- zprávu k dopisu statutárního města Liberec ve věci ZŠ Vitkov,
- zprávu k organizačním záležitostem MŠ Revoluční.

RM schválila

žádost ředitelky ZŠ Vitkov.

RM nepřijala

nabídku Římskokatolické farnosti na převedení kostela ve Vitkově do vlastnictví města Chrastavy.

RM pověřila

starostu města odpovědí na žádost manželů Řehákových.

Usnesení Zastupitelstva města Chrastava ze dne 1. září 2003

Na tomto svém jednání Zastupitelstvo města mimo jiné projednalo a schválilo:

ZM schválilo

změnu podmínek pro prodej části členského podílu v MBD - podmínky při směně bytů nájemců.

ZM schválilo

převod části družstevního podílu v Městském bytovém družstvu Chrastava včetně souvisejících práv a povinností k bytu č. 6 v domě č. p. 682, Střelecký vrch, k. ú. Chrastava I, za dalších platných podmínek (podmínky pro prodej části podílu města Chrastavy v Městském bytovém družstvu Chrastava nájemcům bytů ze dne 18.6.2001, v platném znění).

ZM schválilo

- prodej části p. p. č. 82/1 o výměře cca 900 m² - ostatní plocha v k. ú. Chrastava II, za účelem výstavby rodinného domku,
- prodej části p. p. č. 82/1 o výměře cca 750 m² - ostatní plocha v k. ú. Chrastava II, za účelem výstavby rodinného domku,
- prodej části p. p. č. 82/1 o výměře cca 1000 m² - ostatní plocha v k. ú. Chrastava II, za účelem výstavby rodinného domku,
- prodej části p. p. č. 309/1 o výměře cca 1500 m² - travní porost v k. ú. Dolní Chrastava, za účelem výstavby rodinného domku,
- prodej části p. p. č. 309/1 o výměře cca 1 400 m² - travní porost v k. ú. Dolní Chrastava, za účelem výstavby rodinného domku,
- prodej části p. p. č. 309/1 o výměře cca 1350 m² - travní porost v k. ú. Dolní Chrastava, za účelem výstavby rodinného domku,
- prodej p. p. č. 324 o výměře 1542 m² - zahrada a st. p. č. 98/12 o výměře 71 m², vše k. ú. Horní Chrastava,
- prodej části p. p. č. 439/1 o výměře cca 1010 m² - travní porost, část p. p. č. 439/2 o výměře cca 571 m² - zahrada, část p. p. č. 453/2 o výměře cca 352 m² - zahrada a p. p. č. 439/17 o výměře 819 m² - lesní pozemek, vše k. ú. Andělská Hora u Chrastavy, Parcely budou upraveny geometrickým plánem tak, aby hranice pozemku byla umístěna ve středu vodoteče potoka,
- prodej p. p. č. 93/6 o výměře 539 m² - zahrada v k. ú. Chrastava II,
- prodej p. p. č. 59/13 o výměře 203 m² - zahrada v k. ú. Chrastava II,
- prodej domu č. p. 23 se st. p. č. 35 o výměře 83 m², st. p. č. 36 o výměře 377 m², p. p. č. 221 o výměře 409 m² - zahrada, p. p. č. 222 o výměře 226 m² - zahrada, p. p. č. 225/1 o výměře 101 m² - ostatní plocha, p. p. č. 225/2 o výměře 585 m² - ostatní plocha, p. p. č. 227 o výměře 224 m² - trvalý travní porost, část p. p. č. 229/1 o výměře cca 5 000 m² - trvalý travní porost a část p. p. č. 214 o výměře cca 50 m² - zahrada, vše k. ú. Dolní Chrastava do vlastnictví společnosti NORMA k. s. za cenu 1 000,- Kč/m² a náklady spojené s prodejem za podmínky složení jistoty ve výši 300.000,- Kč do konce září 30.9.2003 (příloha č. 1b k originálu usnesení - žádost společnosti NORMA),

ZM schválilo

- změnu svého usnesení č. j. 2003/05/VI ze dne 23.6.2003 tak, že nově zní: prodej části p. p. č. 101 o výměře cca 80 m² - travní porost, p. p. č. 105 o výměře 702 m² - zahrada, část p. p. č. 120/1 o výměře cca 9500 m² - travní porost, vše k. ú. Andělská

- Hora u Chrastavy do vlastnictví následujícím kupujícím, a to jednotlivě a zvlášť Ing. Jiřímu Macháčkovi část o výměře cca 2000 m², p. René Švejdrovi část o výměře cca 2000 m², MUDr. Petru Hartlovi část o výměře cca 2000 m², p. Michalovi Zaydlovovi část o výměře cca 2000 m² a panu Robertu Bratřovskému o výměře cca 2000 m², za účelem výstavby rodinných domků,
- změnu svého usnesení Čl. I, bod č. 5 ze dne 12.9.2001 tak, že nově zní: prodej části p. p. č. 119 o výměře cca 1850 m² - travní porost v k. ú. Dolní Vitkov, za účelem výstavby rodinného domku,
- změnu svého usnesení Čl. I, bod č. 4 ze dne 24.6.2002 tak, že nově zní: prodej části p. p. č. 119 o výměře cca 1200 m² - travní porost a část st. p. č. 99 o výměře cca 500 m², vše k. ú. Dolní Vitkov, za účelem výstavby rodinného domku,

ZM schválilo

- předběžně prodej části p. p. č. 60/1 o výměře cca 400 m² - zahrada v k. ú. Chrastava I,
- předběžně prodej p. p. č. 726/1 o výměře 403 m² - ostatní plocha v k. ú. Andělská Hora u Chrastavy,
- předběžně prodej části p. p. č. 156/2 o výměře cca 3500 m² - ostatní plocha a p. p. č. 156/3 o výměře 797 m² - zahrada, vše k. ú. Dolní Chrastava,
- předběžně prodej p. p. č. 724/2 o výměře 255 m² - zahrada v k. ú. Horní Vitkov.

ZM schválilo

koupi části p. p. č. 570/1 o výměře cca 1600 m² - sportoviště rekreační plocha v k. ú. Chrastava I od Tělovýchovné jednoty Spartak Chrastava za dohodnutou cenu 200.000,- Kč.

ZM rozhodlo

- neuzavřít směnnou smlouvu s Ředitelstvem silnic a dálnic ČR,
- schválit předběžně prodej: k. ú. Dolní Chrastava - p. p. č. 94 o výměře 175 m² - zahrada a dle geometrického plánu č. z. 416-167/2002 p. p. č. 97/5 o výměře 94 m² - lesní pozemek, p. p. č. 770/13 o výměře 30 m² - ostatní plocha, k. ú. Chrastava I - p. p. č. 1423/4 o výměře 87 m² - trvalý travní porost a dle geometrického plánu č. z. 500-167/2002 p. p. č. 824/25 o výměře 31 m² - ostatní plocha, p. p. č. 824/26 o výměře 6 m² - lesní pozemek, p. p. č. 824/27 o výměře 19 m² - lesní pozemek, p. p. č. 831/19 o výměře 136 m² - ostatní plocha, p. p. č. 831/20 o výměře 531 m² - ostatní plocha, p. p. č. 831/21 o výměře 280 m² - ostatní plocha, p. p. č. 1426/3 o výměře 23 m² - ostatní plocha,
- nepřijmout do vlastnictví města nově vzniklou komunikaci včetně pozemků (od „Vyhlídky“ směrem na Bílý Kostel),
- nepřijmout do vlastnictví města nově vzniklou komunikaci (u vodní plochy „Okno“).

ZM navrhlo ŘSD ČR

- převést do vlastnictví města darovací smlouvou nově vzniklou komunikaci včetně pozemků (od nového podchodu z Bilo-kostecké ul. směrem k čerpací stanici),
- odprodat pozemky (u vodní plochy „Okno“) ve vlastnictví města pod nově vzniklou komunikací ŘSD ČR tak, aby byl umožněn

přístup k pozemkům ve vlastnictví paní B. Čepelové.

ZM schválilo

návrh 4. změny rozpočtu a investičního plánu na rok 2003 dle přiloženého komentáře.

ZM schválilo

návrh dodatku č. 3 ke smlouvě o dílo uzavřené dle § 536 Obchodního zákoníku ve znění pozdějších předpisů, dne 25.1.2001 ve věci "Rekonstrukce radnice" mezi smluvními stranami objednatelem Městem Chrastava a zhotovitelem Ing. Janem Imlaufem IMSTAV LIBEREC a pověřila starostu města uzavřením smlouvy.

ZM schválilo

nepřijetí veřejného návrhu smlouvy o koupi akcii za účelem jejich vzetí z oběhu ELITEX SERVICES, a. s.

ZM schválilo

návrh smlouvy o dílo uzavřené dle § 536 Obchodního zákoníku ve věci "Zhotovení povrchové úpravy na části stávající zpevněné plochy v areálu TJ Spartak" mezi smluvními stranami: objednatel Město Chrastava a Zhotovitel f. BAL TOM s. r. o. a pověřila starostu města uzavřením smlouvy.

ZM schválilo

na základě doporučení RM č. 2003/16/X, bod č. 2 ze dne 13.8.2008, návrh kupní smlouvy na ojeté osobní motorové vozidlo ŠKODA FELICIE Pick Up LX Mpi za cenu 121.000,- Kč.

ZM schválilo

1. smlouvu o vzájemné spolupráci mezi městem Chrastava a ob-

ci Nová Ves,

2. smlouvu o vzájemné spolupráci mezi městem Chrastava a obcí Mníšek.

Na základě rozhodnutí zadavatele ze dne 5.8.2003 v rámci veřejné obchodní soutěže na poskytnutí úvěru městu na pořízení investic, vyhlášené v Obchodním věstníku číslo 19/03 dne 14.5.2003 pod značkou 170972-19/03

a) ZM schválilo

přijetí úvěru na rekonstrukci radnice ve výši 30.000.000,- Kč a úvěru na přeúčtování 22 b. j. v Turpišově ulici ve výši 13.000.000,- Kč s pohyblivou úrokovou sazbou 12 M PRIBOR + marže p. a.,

b) ZM schválilo

návrh úvěrové smlouvy - investiční úvěr na rekonstrukci radnice a přeúčtování 22 b. j. v Turpišově ul. s Volksbank CZ, a. s. a pověřila starostu města uzavřením smlouvy (příloha č. 7 k originálu usnesení).

ZM schválilo

dar Římskokatolické farnosti Chrastava ve výši 40.000,- Kč účelově vázaný na rekonstrukci okna, státem chráněné památky kostela sv. Vavřince v Chrastavě.

ZM vzalo na vědomí

podnět ohledně omezení průjezdu vozidel v Horní Chrastavě, přes část Vysoká, směr Vítkov, Nová Ves.

ZM neschválilo návrh

pozastavit usnesení z 23.6.2003 č. 2003/05/I a, b, c.

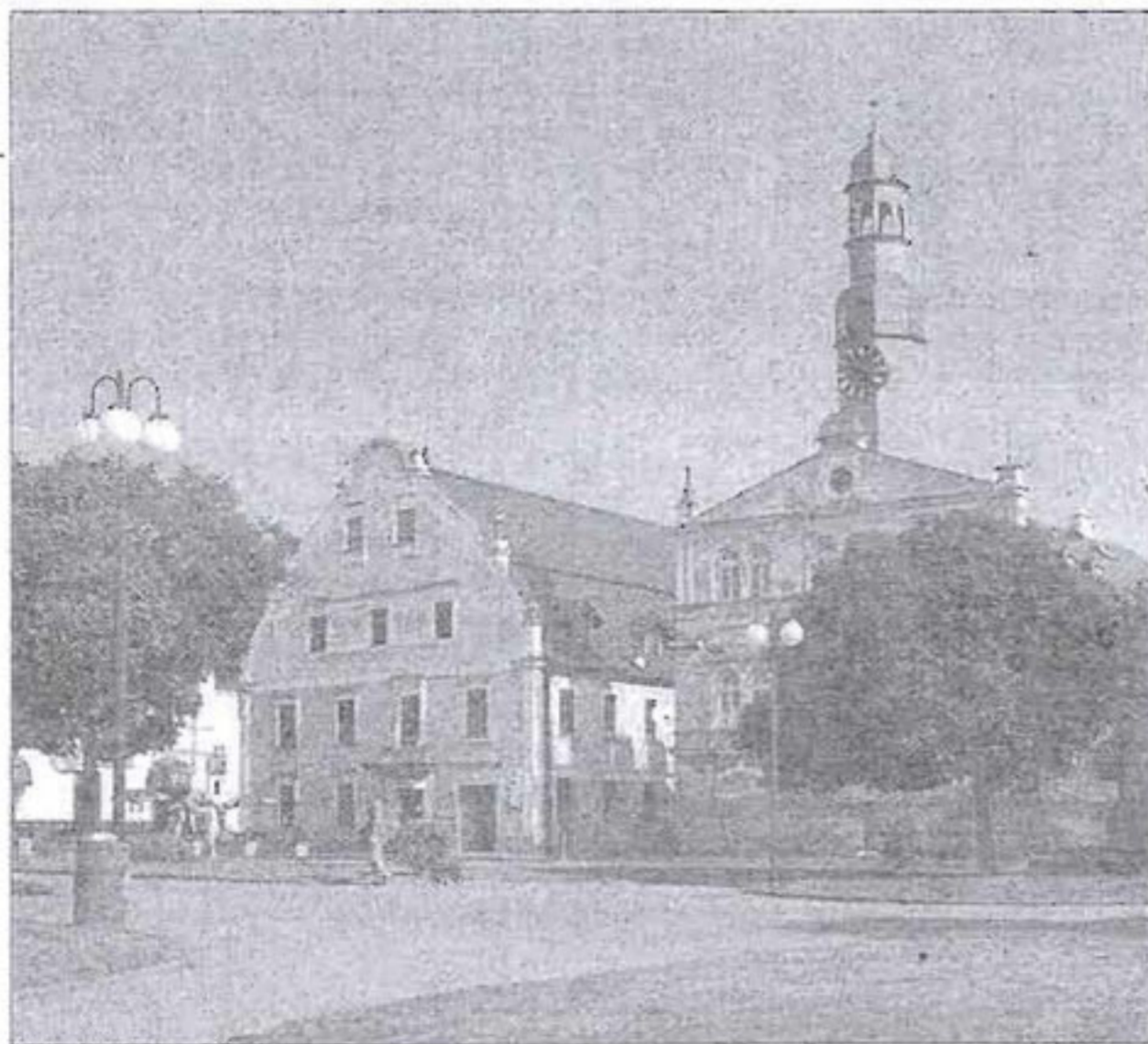
MĚSTSKÉ BYTOVÉ DRUŽSTVO CHRASTAVA OZNAMUJE ZMĚNU ADRESY

**Od 30.9.2003 sídlí Městské bytové družstvo Chrastava
v prostorách Frýdlantské ulice č.p. 57, Chrastava.
tel.: 485 143 362**

Dostavba radnice

• Dne 24.9.2003 podepsalo Město Chrastava úvěrovou smlouvu - investiční úvěr na dostavbu radnice s Volksbank CZ, a.s. a dále dodatek smlouvy se zhotovitelem firmou IMSTAV Liberec. Při slavnostním aktu podpisu obou smluv zastupovaly Volksbank CZ, a.s. paní Bc. Dana Holubcová a paní Zuzana Kožichová, firmu IMSTAV Liberec Ing. Jan Imlauf a Ing. Ivo Palouš a Město Chrastava starosta Ing. Michael Canov, místostarosta Miloslav Pilař, za investiční oddělení paní Zuzana

Bolkovcová a za hospodářsko - finanční odbor vedoucí paní Lenka Bulířová. Po úvodním přivítání a následném samotném aktu podpisu pozval starosta města přítomné do městského muzea, kde si vyslechli z úst PhDr. Františka Vydry pár slov o historii radnice, jejího vzniku a dalších zajímavostech.



NOVÉ ODPOČÍVADLO

• Na cyklotrase na tzv. "Pašerácké stezce" nad Vítkovem bylo instalováno pro cyklisty i pěší turisty zbrusu nové kryté dřevěné odpočívadlo hodnotě 23.889,- Kč. Úhradu nákladů ve výši 16.666,- Kč zajistil Mikroregion, zbývající část 7.223,- Kč hradilo město ze svého rozpočtu.

Ing. Michael Canov, starosta města

Rekapitulace sňatky, úmrtí, narození

• Rekapitulace uzavřených sňatků, počtu narozených občanků a úmrtí za období leden - červen 2003 v Chrastavě.



svatby 30

narození 31



úmrtí 31

Návštěva z Eichstättu

Ve dnech 22. – 26. září navštívila naše město skupina dětí z partnerského Eichstättu. Patnáct žáků osmých a devátých tříd tamější školy se ubytovalo v rodinách našich žáků. Přes počáteční rozpaky a někde i problémy s dorozumíváním si děti brzy zvykly a v českých rodinách se cítily dobře. Každý den měla skupina pestrý program, který byl z velké části společný pro naše i německé děti. Díky finančnímu zajištění ze strany města Chrastavy a obětavé péči hostitelů odjžděli od nás Němci spokojeni a plni nových zážitků.

Podrobné informace o pobytu německých dětí přineseme v příštím čísle Chrastavských listů.

Irena Lejsková



Lužice a evropská unie

Lužičtí Srbové jsou zatím jediní Slované, kteří již po mnoho let patří – jako součást Německa – do Evropské unie. To bohužel jejich postavení národnostní menšiny nikterak nezlepšilo. My Češi – jako přece jen podstatně početnější národ – cítíme určitou zodpovědnost za to, aby tento nejmenší člen velké rodiny slovanských národů zcela nezaničil. Naše republika se samozřejmě nemůže vměšovat do vnitřních záležitostí německého státu, avšak budeme-li vývoj v Lužici soustavně sledovat a dáme najevo, že nám není lhostejné zavírání škol a některá jiná úřední opatření, německé úřady možná své kroky zmírní.

Letos na jaře bylo na Liberecku založeno občanské sdružení TROJZEMÍ, jehož cílem je napomáhat přeshraniční spolupráci a navázat co nejintenzivnější styky s lužickosrbskou organizací Domowina. Od ledna do září jsme jednali v Budyšině a na jiných místech již osmkrát. Kromě přímých návštěv vedeme čilou internetovou korespondenci.

Nespoléháme na Prahu, kde již několik desetiletí působí tzv. Sdružení přátel Lužice, ale podařilo se nám vytvořit na severu Čech jakési druhé centrum. S pražskou organizací samozřejmě spolupracujeme, ale využíváme blízkosti hranic a také severočeských tradic, např. styků Varnsdorfu s Lužicí.

O co nám jde? Usilujeme o to, aby mladí nadaní Lužičané mohli studovat na našich školách. Proč? V Německu mají jistě také kvalitní střední a vysoké školy, ale dlouhodobý pobyt mladých Lužických Srbů v našem českém jazykovém prostředí by v nich upevnil pocit slovanského povědomí. Propagujeme také mnoho jiných forem vzájemných styků.

O prázdninách se konal v Budyšině dvoutýdenní kurs videotechniky, jehož se zúčastnila skupina lužickosrbských a našich studentů. Tento kurs byl velmi úspěšný. Hledáme obce v severních Čechách, které by chtěly navázat partnerské styky s některou obcí v Horní Lužici. V červnu jsme uspořádali první školní autobusový výlet do Lužice (žáci ze ZŠ -Skálova ul. v Turnově), během něhož se mohli žáci setkat se svými lužickosrbskými vrstevníky, vyměnit si adresy a předat drobné dárky.

Chystá se informační brožura o Lužici, která bude po vytištění distribuována na školy a na obecní a městské úřady v Libereckém kraji. Je připraven i česko-lužickosrbský slovník, v němž najdeme asi 2000 nejpotřebnějších výrazů. I když jsou oba jazyky – čeština a hornolužická srbština – dost podobné, přece jen je nutné při setkání překonat určitou jazykovou bariéru.

Těch způsobů, jak by se mohli Češi a Lužičané sblížit, je jistě mnohem víc: všelijaké soutěže (sportovní, kulturní), turistika – především cyklistika; návštěvy rodin či prázdninové pobyty dětí, dopisování atd.

V úterý 16. září se konalo v Liberci dlouho připravované jednání o

přeshraniční spolupráci. Hlavním bodem programu však byla právě pomoc Lužici. Jednání v paláci Syner a v sídle Euroregionu se zúčastnili členové parlamentního výboru z Prahy, zástupci Libereckého kraje, Euroregionu Nisa, ministerstva zahraničních věcí a samozřejmě také zástupci Domowiny: Bjarnat Cyž, Božena Pawliček a Štěpán Delan.

Po skončení jednání v Liberci se přesunuli účastníci do Chrastavy, kde v zasedací síni v budově muzea seznámil starosta Ing. Michael Canov přítomné se současnými problémy města a připomněl akce, které dokumentují zájem chraštavských občanů o dění v Lužici. Bylo uspořádáno již pět autobusových zájezdů do Horní Lužice v době Velikonoc, dva zájezdy do Dolní Lužice, při "Chrastavských slavnostech" zde již dvakrát vystupoval lužickosrbský soubor (Lilija a Myški) atd. Také v městském muzeu, které si účastníci prohlédli, je dostatek exponátů, které připomínají, že město založili slovanští Milčané, tedy předkové dnešních Lužických Srbů.

Dalším místem jednání byl Hrádek nad Nisou, kde byli přítomni i zástupci ze Žitavy. V areálu koupaliště Kristýna pak pokračoval společenský večer s volnou diskusí a kulturním programem studentů budyšínského gymnázia.

Následující den jeli všichni – včetně poslanců parlamentu – do Budyšina (Bautzen), kde se konalo dvouhodinové jednání s představiteli Domowiny. Předseda Jan Nuk seznámil poslance se současnými problémy, především s uzavřením školy ve vesnici Chróscicy (Crostwitz), kde naprostá většina obyvatel dodnes každodenně používá slovanského jazyka jako běžné dorozumivací řeči, i když samozřejmě doveudou hovořit bezvadně také německy. Diskuse byla velmi otevřená, atmosféra přátelská.

Po jednání následovala za pěkného počasí procházka starou, historickou částí hornolužické metropole. Zasloužilým průvodcem byl novinář Manfred Laduš, který byl nejednou i u nás v Chrastavě.

Dvoudenní jednání určitě podnítilo větší zájem o problémy našich slovanských přátel, ale ukázalo se, že některé formy naší pomoci jsou závislé na legislativních možnostech.

Je potěšitelné, že se o tíživou situaci v Lužici zajímá mnoho mladých lidí. Navážou-li upřímná přátelství, přesvědčí mladé Srby, že jejich mateřský jazyk není tak nevýznamný, jak si často myslí. Umožní jim snazší vstup do širokého slovanského světa, především do České republiky a do Polska.

V blízké budoucnosti se chceme pokusit najít i pro Chrastavu nějakou partnerskou obec v Horní Lužici. Mohli by se setkávat děti i dospělí, a to při sportovních utkáních i při společném putování naší krásnou zemí, při vystoupení souborů, na našich Chrastavských slavnostech i při jiných příležitostech.

F. Vydra

Ptali jsme se za vás...

Město Chrastava v posledních letech řeší několik palčivých problémů nedostatkem financí na dostavbu radnice počínaje a chybějícím prostorem pro pořádání různých kulturních akcí konče. Na tyto, ale i jiné věci jsme se zeptali osoby nejpovolanější, pana starosty Ing. Michaela Canova.

- Pane starosto, na svém posledním zasedání městské zastupitelstvo rozhodlo o prodeji pozemku, který byl určen původně pro výstavbu autobusového nádraží (u sjezdu ze silnice I/13 naproti „Kováku,,). Mohl byste



občanům podrobněji sdělit komu byl pozemek prodán, jaký má investor záměr, kolik prodej přinesl do městské pokladny (v případě, že se jedná o nějaký obchod - typ a předpokládaný termín zahájení prodeje)?

Zastupitelstvo města schválilo jednomyslně na svém zasedání dne 1.9.2003 prodej cca 6,7 tis. m² společnosti Norma k. s. za cenu 1 tis. Kč/m². Upozorňuji však, že prodej byl schválen podmíněčně s podmínkou složení jistoty ve výši 300 tis. Kč do 30. září 2003*. Ke složení jistoty do dnešního dne (22. září 2003) ještě nedošlo. V případě, že dojde ke složení jistoty v termínu a též k uzavření smlouvy o budoucí smlouvě, bude mít firma Norma k.s. termín do 30.9.2004 k získání územního rozhodnutí. Při jeho splnění by měla být do konce roku 2004 na předmětném pozemku dokončena stavba diskontní prodejny potravin. V tuto chvíli však musím podtrhnout, že výstavba prodejny spol. Norma k. s., není hotovou věcí. Především uzavření smlouvy o budoucí smlouvě není žádná formalita. Firma Norma musí přistoupit na určité podmínky města a naopak. I poté se může teoreticky stát, že nedojde k získání územního rozhodnutí a budeme opět na začátku. (*- jistina byla složena dne 29.9.2003)

- Již několikrát jsme uveřejnili v Chrastavských listech, že město Chrastava muselo zakonzervovat stavbu radnice z finančních důvodů. Můžete čtenáře seznámit se současným stavem věci? Můžeme se těšit na pokračování rekonstrukce radnice?

V tuto chvíli je vše připraveno k uzavření smlouvy na přijetí úvěru ve výši 30 mil. Kč s Volksbank CZ, a. s.. Úvěr bude poskytnut na 15 let s pohyblivou úrokovou mírou 12 M PRIBOR +0,8 %. Pokud 24. září 2003 dojde k podpisu smlouvy, měla by již v průběhu října pokračovat rekonstrukce. Tu bude realizovat i nadále Ing. Jan Imlauf IMSTAV LIBEREC. Nutno však říci, že zakonzervování výstavby radnice se projeví též v ceně na dokončení rekonstrukce. Původních 34 milionů Kč potřebných na dokončení se navýšilo o další tři na výsledných necelých 37 milionů Kč. Již nyní přemýšlíme o tom, jak vyřešit financování, aby se celá stavba úspěšně dokončila. Mimo získání chybějících financí z vlastních zdrojů či dalším úvěrem pracujeme též na možnosti určitých úprav vedoucích ke snížení ceny a též na možnosti získání další řádově milionové dotace z ministerstva kultury (smlouva byla podepsána).

- Město Chrastava úspěšně dokončilo 2. dům DPS. Jak hodnotíte průběh stavby a kvalitu provedených prací?

Nechci chválit dne před večerem. Nicméně dosud se zdá, že první akci, kterou v našem městě realizovala firma Syner spol.s r.o. spolu se svými subdodavateli byla po stavební stránce a kvalitě stavby provedena na velmi dobré úrovni. Teď si již jen přeji, aby s ní byli především spokojeni její budoucí uživatelé, naši senioři.

- Jak jste spokojen s prací osadních výborů v Andělské Hoře a Vítkově. Mají občané v těchto oblastech zájem o dění ve městě a zejména o dění v těchto městských částech?

Řeknu to lidově - "dávají nám do trika". Aktivita občanů v těchto částech je určitě nadprůměrná a poslední dobou se k nim spontánně připojují též naši spoluobčané z Vysoké i bez osadního výboru. Výhodu má asi osadní výbor ve Vítkově, neboť ten má dvojnásobné zastoupení přímo v radě města a dokonce na místě místostarosty. Nicméně osadní výbor v Andělské Hoře nám dává v posledním roce podnětů a námětů k řešení asi nejvíce.

- Ve funkci starosty města působíte již téměř jeden rok. Je něco, co vás ve Vaší funkci nepříjemně či příjemně zaskočilo?

No, nepříjemně. Já jsem zde především proto, abych se dokázal poprat s poněkud vyschlou městskou pokladnou a dokázal za volební období zrealizovat několik stěžejních akcí a ne od toho, abych brečel. A tak se snažím. Ale v jedné věci si přeci jenom popláči. Velmi mě zaráží inovovaný přístup státu k péči o seniory. Do letošního roku totiž stát prostřednictvím okresních úřadů financoval provoz pečovatelských služeb. Okresní úřady však byly zrušeny, a tak se bez "mrknutí oka" celá zátěž přenesla na obce. Dovolil bych si trochu parafrázovat. "Postavili jste si domy s pečovatelskou službou, a Vy v Chrastavě dokonce dva? Vaše chyba, budete za péči o seniory po zásluze potrestáni. Platte si péči ze svých prostředků, ber kde ber." A nás to přijde z rozpočtu na cca 1,5 mil. Kč ročně.

No a příjemně? Víím, že dochází občas ke stížnostem na pracovníky našeho městského úřadu. Možná i někdy oprávněně. Ovšem pokud je budu hodnotit já, musím v globálu říci, že jsem s jejich prací velmi spokojen. A to jednak s jejich odbornou úrovní, ale také s tím, že většina z nich vykonává svoji práci s vysokým pracovním nasazením. Velmi dobře se mi s nimi spolupracuje. A nemají to se mnou lehké. Často od nich chci kvalifikované a podložené vyjádření k nejrůznějším záležitostem pokud možno a někdy i nemožno hned. A oni to dokáží.

- Na závěr ještě jeden palčivý dotaz. Počítá město Chrastava s nějakým dlouhodobějším programem obnovy kulturního stánku v našem městě nebo přes jiné důležité problémy museli zastupitelé tuto záležitost odložit?

Zde asi čtenáře listů, i Vás pane redaktore, překvapím tím, že situace je již dlouhodobě poměrně jasná. Předpokládáme, že kulturním stánkem, jak ho nazýváte, bude současná budova školní jídelny. V prvním patře, kde provizorně sídlí část MěÚ, včetně mě, by uvolněné prostory měly sloužit hudební škole a také by zde mělo sídlit vedení Společenského klubu (a o jimi uvolněné prostory by se rozšířilo městské muzeum). V přízemí, kde sídlí dosud samotná školní jídelna, by měl být taneční sál s tím, že dosavadní prostory pro kuchyni by se právě na úkor sálu zmenšily (odstranění výdejny apod.). Jenom přemýšlím nad tím, aby celý prostor byl po celý týden řádně využitý. Uvažuji i o tom, ale podotýkám, že tento detail jsem dosud s kolegy zastupiteli nekonzultoval, že by se možná mohl pronajmout celý spodek budovy na restauraci, která by byla smluvně vázána k pořádání plesů, zábav apod. Takže tolik teorie. Nyní již jenom je nutno tuto teorii převést do praxe. To znamená lidově řečeno "odlifrovat" pracovníky školní jídelny a MěÚ do nových prostor. A k tomu je potřeba nová školní jídelna a dokončená rekonstrukce radnice. Vidíte, že je vše propojeno mnohem více, než je na první pohled zřejmé.

Děkuji za rozhovor.

Za Chrastavské listy se ptal Ivan Vydra.

ZAJÍMAVÁ ČÍSLA ČESKÉHO STATISTICKÉHO ÚŘADU

LIBERECKÝ KRAJ KRAJEM MARODŮ

Přestože se prokazatelně zlepšilo životní prostředí i zdravotní péče, sami občané se zdravěji stravují, ve volném čase se věnují častěji sportu a ve větší míře se rekreují, na pracovní neschopnosti (nemoci a úrazy) se v Libereckém kraji a jeho jednotlivých okresech tyto trendy projeví zcela opačně. Liberecký kraj se totiž v roce 2002 zařadil v České republice mezi kraje s nejvíce stonavými pracovníky. V mezikrajovém žebříčku mu patřilo hned třetí místo za Zlínským a Moravskoslezským krajem. V průměru tak bylo den co den na Liberecku 13310 práce neschopných, z toho 12117 v důsledku nemoci, 457 v důsledku pracovního úrazu a příčinou denní nepřítomnosti 736 pracovníků byl jiný úraz. Jinak řečeno (vyjádřeno tzv. průměrným procentem pracovní neschopnosti): v kraji chybělo denně v zaměstnání

7,7 % pracovníků z celkového počtu nemocensky pojištěných. Ti, kteří onemocněli, se v Libereckém kraji v průměru léčili 31 den, vyléčení pracovního úrazu trvalo v průměru 41 den a ostatních úrazů téměř 44 dny. Značné rozdíly také vykazují jednotlivé okresy Libereckého kraje. Nejvyšší pracovní neschopnost pro nemocnost a úrazovost byla v minulosti i, v uplynulém roce tradičně v jabloneckém okrese - 8,9 %. Naopak semilský okres je na tom nejlépe: pracovní neschopnost tady činila "pouze" 7,0 %. V délce léčení, resp. počtu kalendářních dní pracovní neschopnosti na 1 případ, která činila v uplynulém roce 32,1 dne, si nijak nezařadil s ostatními okresy kraje.

Z čísel o vývoji pracovní neschopnosti pro nemoc a úraz od roku 1980 je zřejmé, že trendy jsou jednoznačně nepříznivé. Průměrná doba trvání jednoho případu pracovní neschopnosti se takřka zdvojná-

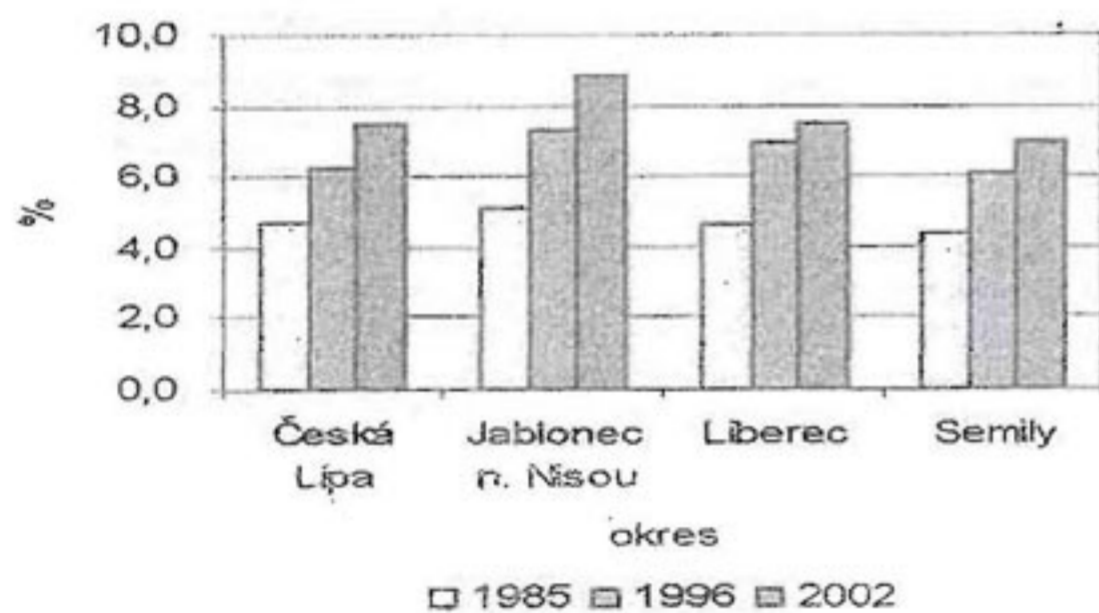
sobila. Jestliže v roce 1980 stačilo na vyléčení nemoci či úrazu v průměru 16 dní, v roce 2002 to byly již téměř 32 dny. Průměrné procento pracovní neschopnosti pro nemoc a úraz se v okresech Libereckého

Ukazatel	Česká Lípa	Jablonec n. N.	Liberec	Semily
Průměrné procento pracovní neschopnosti				
1980	4,9	5,2	4,9	4,3
1996	6,3	7,3	7,0	6,1
2002	7,5	8,9	7,5	7,0
Počet kalendářních dnů pracovní neschopnosti na 1 případ				
1980	15,0	17,9	15,6	15,3
1996	23,6	26,8	25,6	24,5
2002	32,6	33,9	29,7	32,1

kraje pohybovalo v roce 1980 okolo 5,0 % - v loňském roce to pak bylo téměř o polovinu více. Rozdíl pak představuje denně zhruba o 3 000 práce neschopných více než v roce 1980. Možná, že v době úsporných opatření, souvisejících s veřejnými financemi, by se nechal najít řada milionů ne-li miliard do státního rozpočtu.

Jiný pohled na pracovní neschopnost a úrazovost v kraji Je to pohled odvětvový. Organizace jsou podle své převažující činnosti rozděleny do základních skupin. Podkladem pro takovéto členění je odvětvová klasifikace ekonomických činností, ve zkratce OKEČ. Nejvyšší pracovní neschopnost (procento) pro nemoc a úrazy byla zaznamenána v Libereckém kraji během loňského roku v odvětví stavebnictví (9,1%) a následně v odvětví zpracovatelského průmyslu (9,6 %). Na dohled se k těmto odvětvím přibližují, co do úrovně pracovní neschopnosti, odvětví zemědělství, lesnictví, (8,5 %) a obchodu (8,2 %). Na opačném konci žebříčku pak s nejnižším procentem pracovní neschopnosti je školství (4,2 %) a veřejná správa, obrana a sociální zabezpečení (5,1 %). V peněžnictví, pojišťovnictví, které výrazně svými průměrnými platy převyšuje ostatní odvětví, byla neschopnost v Libe-

Průměrné procento pracovní neschopnosti

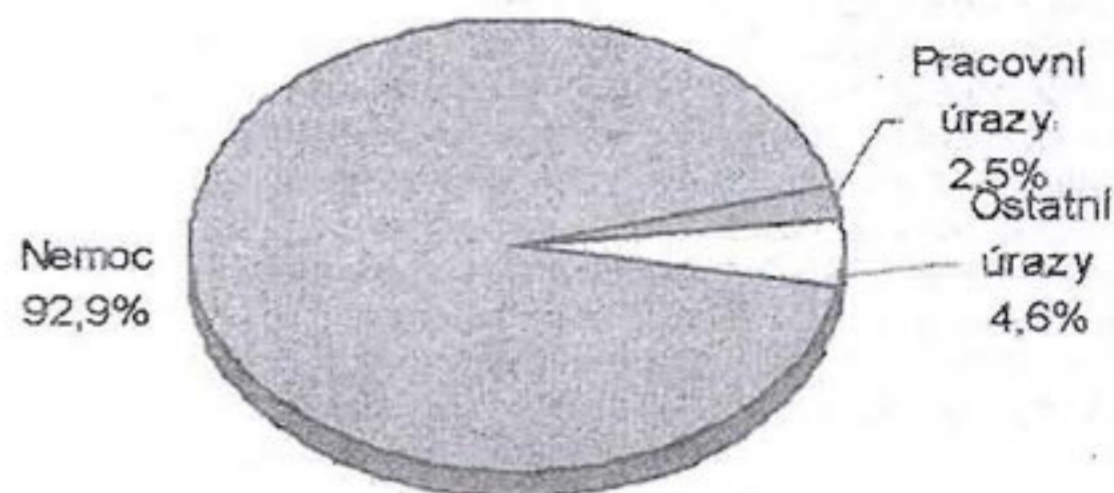


reckém kraji 1,5 %. V rozhodující většině odvětví Libereckého kraje je pracovní neschopnost nad úrovní republikového průměru. Výjimkou je odvětví školství, veřejná správa, obrana a sociální zabezpečení. Nejvíce se na Liberecku stoná u zahraničních firem, Liberecký kraj absolutně vévodí republikovému žebříčku ve stonání pro nemoc a úrazy zaměstnanců v ekonomických subjektech s rozhodujícím podílem zahraničního kapitálu. Loni se totiž u zahraničních firem na Liberecku pracovní neschopnost pohybovala u téměř deseti procent. Na druhém pólu - nejnižší procento pracovní neschopnosti u takovýchto subjektů byl v hlavním městě Praze, a to pouze 6,2 %. Ani pracovní neschopnost zaměstnanců z ekonomických subjektů s rozhodujícím podílem tuzemského soukromého kapitálu v Libereckém kraji nebyla o moc nižší. Průměrné procento činilo 8,7 % a Liberecký kraj se tak opět zařadil mezi vítěznou trojku - za Zlínský a Moravskoslezský kraj. Nejnižší pracovní neschopnost v rámci republiky měly osoby samostatně výdělečně činné, zaměstnanci veřejného sektoru. V Libereckém kraji to platí tak napůl. Čísla sice ukazují, že průměrné procento neschopnosti osob samostatně výdělečně činných (5,1 %), bylo mezi sektory v rámci kraje nejnižší, avšak v republikovém srovnání opět druhé nejvyšší po Moravskoslezském kraji. Zaměstnanců veřejného sektoru v Libereckém kraji, tedy převážně úředníků, učitelů, zdravotníků a pracovníků dalších profesí terciální sféry, každý den z důvodu pracovní

neschopnosti chybělo na pracovištích 3 374. Vyjádřeno relativním číslem - procento pracovní neschopnosti činilo 6,0 %.

A jak si stál Liberecký kraj mezi ostatními kraji republiky? I v tomto sektoru patřil opět mezi tři kraje s nejvyšším procentem pracovní neschopnosti. Kéž by se „úspěchy“, které dosahoval Liberecký kraj v případě pracovní neschopnosti pro nemoc a úrazy v loňském roce, projevíly spíše na jiných úsecích hospodářského či společenského nebo sportovního dění.

Složení případů pracovní neschopnosti v roce 2002



ZEM 2003 NAVŠTIVÍ ZEMĚDĚLCE

Sklizeň obilovin je na Liberecku už téměř ukončena a zatím je stále otázkou, jak velký budou mít farmáři sužování extrémními výchyly počasí důvod k úsměvu. Český statistický úřad ale letos nezůstane jen u tradičních odhadů úrody, hned z kraje podzimu se také do všech koutů regionu rozjedou naši tazatelé, aby zjistili, v jakém stavu zemědělství na Liberecku po třech letech vůbec je. Ukázalo se, že na podobné výstřelky přírody prostě nejsme v našem mimém pásmu připraveni a neumíme na ně v podstatě ani reagovat.

Ve 154 obcích Libereckého kraje z celkem 216 proběhne od letošního 1. září do 30. října šetření, jehož úkolem je aktualizovat údaje z celorepublikového zemědělského sčítání Agrocensus 2000. Český statistický úřad šetření provede formou strukturálního dotazníku ZEM 2003 v celé České republice výběrově ve 1490 obcích, aby v letech 2003, 2005 a 2007 byly postupně získány nové údaje o aktivitě a rozsahu hospodaření všech zemědělců, sečtených na přelomu tisíciletí. Strukturální šetření ZEM 2003 se vztahuje stejně jako před třemi lety nejen na podniky právnických osob, ale i na samostatně hospodařící rolníky a fyzické osoby, které naplňují takzvané prahové hodnoty hospodaření. Těmi jsou:

- * jeden hektar zemědělské půdy vlastní či pronajaté, nebo
- * 15 arů (1500 m²) intenzivních plodin (intenzivních sadů, venkovní zeleniny, květin), nebo
- * 10 arů (1000 m²) vinic, nebo
- * 3 ary (300 m²) skleníků a pařenišť, nebo
- * chov 1 kusu skotu či 2 kusů prasat či 4 kusů ovcí a koz či 50 kusů drůbeže či 100 kusů králíků či kozešinových zvířat.

Největším zemědělským podnikům zašle ČSÚ dotazník poštou, většinu zpravodajských jednotek fyzických osob ale navštíví tazatel osobně. Podle zákona č.89/1995 Sb. o státní statistické službě v plném znění je zpravodajská jednotka povinna poskytnout všechny požadované informace! Ochrana individuálních údajů je zaručena zákonem.

CENY OBILOVIN - NEREAGUJÍ NA SUCHO

Český statistický úřad v rámci cenové statistiky zjišťuje rovněž ceny zemědělských výrobců. Pravidelně je oslovováno cca 650 vybraných výrobců v zemědělství (družstevních, soukromých a státních organizací). Zjišťovány jsou realizační, smluvní ceny (bez vlastní spotřeby) určené pro tuzemský trh a to v rozsahu 95 základních zemědělských výrobků (cenových reprezentantů). Z toho je 63 rostlinných, včetně ovoce a zeleniny a 32 živočišných výrobků. Také liberecká statistika šetří zemědělské ceny i když vzhledem k nízkému rozsahu zemědělské výroby v kraji u omezeného počtu výrobců, což neumožňuje u některých jejich publikování. Ceny výrobců v zemědělství za měsíc červenec ve srovnání se stejným obdobím předchozího roku se zvýšily o 1,5 %. Přitom bylo vykázáno zvýšení cen rostlinných výrobků včetně ovoce a zeleniny o 8,0 % a ceny živočišných výrobků vykázaly pokles o 2,2 %. Pohyb cen rostlinných výrobků proti stejnému období předchozího roku ovlivnil pokles cen obilovin o 4,2 %. Vzestup cen byl vykázán u luštěnin, olejnin a brambor. Z porovnání průměrných cen za červenec 2003 s průměrnými cenami za červen u

ZAJÍMAVÁ ČÍSLA ČESKÉHO STATISTICKÉHO ÚŘADU / pokračování

cen obilovin vyplývá, že došlo k poklesu u potravinářské pšenice o 21 Kč/t, krmné o 37 Kč/t, sladovnického ječmene o 197 Kč/t, u ovsu krmného o 75 Kč/t, u kukuřice krmné o 74 Kč/t. V živočišné výrobě v červenci ve srovnání se stejným obdobím předchozího roku klesly ceny u všech sledovaných druhů jatečného skotu o 3,8 %. Pokles cen byl prokázán u jalovic jatečných o 5,0 %, u krav jatečných o 11,4 %, u drůbeže o 7,7 % a u odstavených selat o 10,7%.

ÚRODA BUDE LETOS SKROMNĚJŠÍ?

Některých základních zemědělských plodin se letos podle všeho v Libereckém kraji urodí o mnoho méně než v roce 2002. Z dosavadních srovnání meziročních odhadů, které už od června pravidelně provádí Český statistický úřad, je totiž patrné, že lze očekávat také v našem kraji snížení úrodnosti hektarových výnosů řady plodin, z obilovin především u ozimých odrůd v důsledku špatného přezimování. Už červnové odhady pokles výnosů jasně naznačily, červencová data jsou ale ještě v mnohém pesimističtější: například sklizeň nejzákladnější obiloviny – ozimé pšenice by mohla být oproti roku 2002 nižší i o téměř 13 tisíc tun. Rovněž odhady výnosů řepky jsou v tomto roce nižší než loni (-2603 tun), což při vcelku stabilizovaných plochách pěstování způsobí i nižší celkovou produkci. Odhady ale v reálu musí teprve potvrdit skutečné sklizně. Některé signály od výrobců obilí přitom již v řadě případů ukazují, že úroveň odhadů v měsíci srpnu může být v našem kraji vyšší než v předcházejících obdobích. Na celkovou sklizeň obilovin má samozřejmě vedle výnosů vliv také produkční plocha, což se naopak promítá například v očekávaném zvýšení objemu sklizně žita v Libereckém kraji (+2267 tun), i když červencové odhady jsou tu už nižší než původní červnová očekávání. Poměrně stabilizovanou sklizeň ve srovnání s loňskem slibuje i ječmen, kde se zatím předpokládá menší propad jen u jařin. Odhady hektarových výnosů vybraných zemědělských plodin provádí Český statistický úřad již dlouhou řadu let. Každoročně jsou první odhady prováděny k 20. červnu a v dalším průběhu vegetačního roku vždy k 15. dni v měsíci, naposledy pak vždy v říjnu. Odhady výnosů a tím i sklizni jsou tak během sklizňových prací průběžně upřesňovány. Kvalita prováděných odhadů je zajištěna týmem zemědělských odborníků, kteří v roli sklizňových inspektorů odhadují hektarové výnosy v každém okrese.

Jiří Teplý z Agrární komory v Liberci říká: Některé farmy ne-

musí letošek ustát.

Jak bude vypadat letošní úroda zemědělských plodin na Liberecku? Čeho bude relativně málo, čeho naopak dostatek?

Po tom, co se zemědělci udělala příroda, tedy mokrý podzim, částečné vymrznutí v únoru a začátkem března a suchý průběh jara a léta, je až s podivem, že výnosy jsou na průměrné úrovni. Rozhoduje umístění a složení každého pozemku. Kde je pole na lehčí nebo písčité půdě s expozicí na jih, tam je výnos znatelně nižší. Zato na těžkých nebo vlhčích pozemcích jsou místy výnosy i kolem 5 až 6 tun na hektar. Ve srovnání s jižní Moravou, kde byl pravidlem průměrný výnos 6 tun a sklízí se 3 - 3,5 tuny, a u nás, kde byl okresní průměr 4,2 tuny a očekává se výnos kolem 3,5 - 3,8 tuny, není tento propad tak markantní. Zcela určitě bude letos nadbytek ovsu, jeho výnos a plochy šly nahoru. U ostatních komodit se kvůli nižší sklizni v republice zcela určitě prodá část produkce mimo Liberecko, takže se může stát, že některé druhy (pšenice, ječmen, žito) mohou před další sklizní 2004 chybět.

Zmínili jste, že na ozimech i jařinách se nepříznivě podepsaly neobvyklé klimatické podmínky. Jak moc to zemědělci pocítí z ekonomické stránky?

Je zarážející, že se již delší dobu ví, že sklizeň bude jedna z nejhorsších za posledních 25 let. Podobné problémy mají všechny sousední státy – Slovensko, Maďarsko, Ukrajina, Polsko, Německo - takže není předpoklad masivních dovozů obilí z těchto zemí. Přesto zůstává nákupní cena na úrovni loňského roku, tedy velmi nízká. Vůbec zde nefunguje tržní mechanismus. Kvůli špatným cenám, prakticky všech komodit (obilí, mléko, hovězí, drůbež, vepřové - to se nyní zlepšilo, ale dlouho se prodávalo se ztrátou), se může stát, že některé farmy tuto situaci neustojí a buď budou razantně propouštět a omezit produkci, nebo i ukončí činnost. Ale tento stav se opakuje prakticky již víc jak 10 let, takže věřím, že to opět ustojíme.

Předpokládáte, že snížené výnosy některých plodin zvýší jejich výkupní cenu směrem ke zpracovatelům a v konečném důsledku i ceny hotových výrobků v obchodní síti?

Protože se vykupuje za nízké ceny, neměl by být důvod ke zvyšování cen a všechny zemědělce by dost mrzelo, kdyby se někdo při zvedání cen schovával za ně a tvrdil, že musí zdražovat, protože je drahé obilí. Navíc stát tvrdí, že má dostatečné zásoby z loňska.

Plodina	Sklizeň v tunách			Index sklizně 2003/2002 v %
	rok 2002	odhad		
		červen 2003	červenec 2003	
Pšenice ozimá	47 391	36 143	34 448	72,7
Pšenice jaří	5 456	5 883	5 604	102,7
Pšenice celkem	52 847	42 026	40 052	75,8
Žito	3 000	5 508	5 267	175,6
Ječmen ozimý	6 343	8 695	7 742	122,1
Ječmen jaří	20 898	19 062	18 508	88,6
Ječmen celkem	27 241	27 757	26 250	96,4
Oves	6 814	8 808	8 504	124,8
Triticale	7 034	5 919	5 897	83,8
Základní obiloviny	97 087	90 018	85 970	88,5
Brambory rané	862	936	948	110,0

Plodina	Výnos v t/ha			
	sklizeň 1985	sklizeň 2002	odhad	
			červen 2003	červenec 2003
Pšenice ozimá	-	4,49	4,27	4,07
Pšenice jaří	-	3,04	3,72	3,54
Pšenice celkem	3,96	4,28	4,19	3,99
Žito	2,92	3,45	3,88	3,71
Ječmen ozimý	-	3,53	3,71	3,30
Ječmen jaří	-	3,45	3,85	3,74
Ječmen celkem	3,95	3,47	3,61	3,60
Oves	3,20	2,73	3,21	3,10
Triticale	-	3,70	3,73	3,72
Základní obiloviny	3,66	3,80	3,90	3,72
Brambory rané	16,62	18,74	18,35	18,59
Řepka	2,24	2,26	1,95	1,76



Celorepublikový Týden knihoven

6. – 12. října probíhá po celé republice Týden knihoven. Proč? Stručně řečeno, aby knihovny na sebe upozornily – čtenáře, nečtenáře, sponzory a mecenáše, zřizovatele osvěcené i neosvěcené a média všeho druhu. Mimo to však proto, aby se i ti, kteří knihovnu zatím ještě nikdy nenavštívili, dověděli, že dnešní knihovna už není jen místo, kde si lze vypůjčit „rekreační čtení“, ale stává se i moderní informační institucí. Knihovny jsou nejdostupnější veřejná zařízení a jejich čtenáři bývají obvykle nejpočetnější zájmovou skupinou v místě. Zájem uživatelů si dokázaly udržet navzdory celkové orientaci naší společ-

nosti na materiální hodnoty, navzdory velmi skromným finančním dotacím i navzdory tomu, že už devět let trvá její snaha o vytvoření aktuálních legislativních pravidel pro vlastní činnost.

Knihovny nabízejí dětem, mládeži i dospělým vzdělávací alternativu, jsou místem, kde je možné trávit volný čas. Přestože knihovny na tomto poli čelí obrovské konkurenci a jejich služby nemusí nikdo využívat povinně, navštěvuje je stále větší počet lidí a zvyšuje se i využívání knihovnických fondů. Knihovny tak podporují rozvoj čtenářství a napomáhají prohlubovat vzdělanost všech vrstev obyvatelstva bez roz-



BULLETIN

SPOLEČNOSTI PŘÁTEL HISTORIE MĚSTA CHRASTAVY

№ 109

Říjen 2003

Památné stromy v našem okolí

Není strom jako strom. Všelijakých staletých dubů a lip je po Čechách poměrně mnoho. Některé jsou opředeny různými pověstmi a příběhy, jejichž historická věrohodnost je pochybná: prý tam Oldřich potkal Boženu, jinde odpočíval po boji Jan Žižka, tam a tam se loučil Komenský s vlastní před odchodem do exilu... Hezky se to poslouchá, ale nedá se všemu věřit.

1) Napravo od cesty na Vysokou - asi 150 metrů stranou - stávala ještě v 60. letech minulého století zdaleka viditelná lípa. Byl to nápadný, osamělý strom a němečtí obyvatelé Chrastavy ji bůhvíproč nazývali „Hutmacherlinde“, tedy „Kloboučnickova lípa“. Zřejmě se o ní vyprávěla pověst, která její pojmenování vysvětlovala. My to již bohužel nevíme. Snad při bouři nebo při silném větru byl kdysi tento mohutný strom poškozen, uschl a lidé jej skáceli. Zmizel...

2) Na starých pohlednicích můžeme vidět tak zvanou **Machnínskou lípu**. Stojí sice dodnes, ale to, co vidíme při cestě autobusem napravo od silnice, je pouhé torzo, nepatrný zbytek onoho mohutného stromu, který tam po staletí odolával náporům větrů, vánic a lijáků. I k tomuto ojedinělému stromu se bezpochyby váže nějaké zajímavé vyprávění, které se do našich dnů nedochovalo.

3) Lípa a dub - to bývají obvyklé druhy významných stromů. Ale buk? A přesto máme v našem blízkém okolí hned dva. Kdo by neznal **Eduardův buk** při cestě z Panenské Hůrky do Kryštofova Údolí! Stával tam - tehdy již zcela suchý - až do roku 1956. Proč se tak jmenoval? Prý podle tehdejšího majitele panství hraběte Eduarda Clam-Gallase. Na tomto stromě prý po mnoho let visíval obrázek sv. Eduarda. Vyprávěl se příběh, že se poblíž tohoto stromu konal souboj hraběte Eduarda s jakýmsi důstojníkem rovněž šlechtického původu. Dokonce prý byly na kůře tohoto buku vidět stopy po olověných střelách. Jak souboj skončil, není známo.

4) Nedaleko od místa, kde stával Eduardův buk, roste nyní tzv. **Buk republiky**. Byl zasazen v roce 1968, v roce tzv. Pražského jara, kdy mnoho lidí doufalo v lepší politickou budoucnost. Mladý stromek byl po několik let chráněn plůtkem, který později zmizel, ale buk roste dál.

5) Přímo uprostřed našeho města - na travnaté ploše autobusového nádraží - se košatí dnes již dost velká lípa. Když ji 28. října roku 1968 za velké účasti veřejnosti zasadili, nazvali ji **Lípa svobody**. Víme tedy přesně, jak je stará: v tomto měsíci by měla slavit své 35. narozeniny.

- vy -

Víte, kde je Tatrích?

Všude najdeme zajímavá místní jména, která mají leckdy prapodivný původ. Kdo by neznal romantické údolíčko kolem Nisy zvané **Paradýz** (německý pravopis tohoto slova je *Paradies*), tedy **Ráj**.

Většina čtenářů jistě ví, kde se nachází **Liškárna** (bývala tam opravdu chovná farma stříbrných lišek).

Nepochybně známe i osamělý lesík uprostřed polí mezi Chrastavou a Bílým Kostelem, zvaný **Špičák**. Uprostřed lesíka je nevysoká čedičová skála a právě zde se odehrál děj jedné z chrastavských pověstí, která se jmenu-

je „O třech zakletých pannách“.

Vzpomínáte, jak se tři neposlušné dívky utancovaly k smrti při zvucích houslí, na které hrál čert? Jakási neviditelná síla jim bránila, aby se zastavily, i když už byly docela znavené. Prý to byl trest za to, že nešly v neděli do kostela...

Ale, kde je **TATRICH** ???

V místech, kde sjíždíme z „dálnice“ od Liberce do Chrastavy, je nevelký lesík. Část byla vykácena kvůli stavbě silnice. A právě tam se říkalo **Tatrích**. Proč? Naším městem prošla v minulosti spousta armád. Byli tu husité, voj-

sko Šestiměstí, Prusové, Chorváci, Švédové, Francouzi, Rusové a další. V době tzv. sedmileté války - uprostřed 18. století - tu procházely skupiny vojáků a jednoho důstojníka tu skolila zákeřná nemoc, tehdy nevyléčitelná. Byl to nějaký Asiat, snad měl žlutou pleť a trochu šikmé oči - prostě se říkalo, že je původem Tatar. A právě zkomolením tohoto slova vzniklo to podivné pojmenování **TATRICH**. Snad tam kdesi hluboko v zemi leží dosud jeho kosti. Smrt jej zastihla velmi daleko od jeho vlasti.

F. Vydra

Kniha o Vítkově je hotova!

Bohužel si ji zatím nikde nemůžete koupit, ale její text byl již definitivně dokončen. Publikace bude mít asi 45 - 50 stran (včetně obrazové přílohy).

Dnes uvádíme několik úryvků z textu:

a) Traduje se, že někdy koncem 13. století či začátkem století následujícího sem přišla nepříliš početná skupina selských synů z vesnice Wittgendorf, která dodnes existuje. Leží pouhých několik kilometrů od Žitavy, poblíž městečka Hirschfelde. Tito první osídlenci postupovali zalesněným údolím proti proudu dnešního Vítkovského potoka a začali tu hospodařit. Začátky v této pustině nebyly jistě snadné. Říkalo se, že první generace, která mýtila lesy a zakládala první osady, našla v nehostinném kraji často svou smrt (Tod). Druhá generace v jejich snažení pokračovala, ale boj s nemilosrdnou přírodou nebyl lehký. I když přežila, trpěla nouzí (Not). Teprve třetí generace už natolik zkultivovala původní pustinu, že sklízela úspěšně plody své mnohaleté dřiny a měla dostatek chleba (Brot).



Wittig mit dem Gickelsberge



b) Když přišel v den svatby ženich do nevěstina domu, bylo obvykle zamčeno. Ženich se musel "vykoupit" lahví pálenky, teprve pak byl vpuštěn do domu. Musel však hledat nevěstu po všech místnostech, dokonce i ve skříních. Při svatebních přípravách nechyběl ani dohazovač, který měl vždy po ruce vtipnou připomínku a celé dění řídil. Cestou do kostela přehradily děti silnici šňůrou a nepustily svatebčany dále, dokud nedostaly nějaké výkupné. Pak popřály novomanželům mnoho štěstí a zdraví a cesta k oltáři byla volná.

Jestliže bylo v den svatby slunečné počasí, bylo to pro novomanžele dobré znamení pro jejich budoucí společný život. Říkalo se však také, že když cestou k oltáři nevěstin závoj zropí dešť, přinese prý to mladému páru brzké bohatství. během cesty svatebního průvodu do kostela a zpět se venku na oslavu novomanželů střílelo.

c) Různé vesnické slavnosti, taneční zábavy, ale i schůze spolků se obvykle konaly v sálech místních hostinců. Nikde jinde ve vesnici nebyly tak prostorné místnosti, vhodné pro společenský život.

Kolik vlastně bývalo ve Vítkově před druhou světovou válkou hostinců? Prý jich bylo deset!

Na samém okraji vesnice - přicházíme-li od Chrastavy - stával nalevo od silnice hostinec zvaný "Felsenkeller", tedy "Skalní sklípek". Další oblíbený hostinec měl název "U města Benátek". Vznešeně působilo i pojmenování hostince, který se jmenoval "U města Vídně".

Poněkud neobvykle byl pojmenován další hostinský podnik, a to "U města Záhřebu" (Zur Stadt Agram). Nechyběla ani hospoda "U města Liberce", poetický název měla hospody "V zeleném údolí" a "Jitřní slunce" (Morgensonne).

Dolní Vítkov byl daleko široko inzerován jako "Sommerfrische", teda letovisko, místo vhodné pro výlety za pěkného letního počasí. Horší to bylo s ubytováním. Hostinské pokoje ve vítkovských hospodách nebyly. Za pěkných letních dnů tu však bývalo plno, i když výletníci přicházeli většinou jen kvůli chutnému obědu. Po pěších rodinných výletech jim pořádně vyhládlo.



Gasthof zur Stadt Agram

F. Vydra

Nová rozhledna na Smrku

Nejvyšším vrcholem Jizerských hor je - jak známo - hora SMRK poblíž Nového Města. Zvedá se nedaleko od česko-polské státní hranice. Na některých mapách je její výška 1124, na jiných 1125 metrů nad mořem.

Na starých pohlednicích je zachycena dřevěná rozhledna a vedle ní turistická chata. Dřevo ztrouchnivělo a lézt na rozhlednu bylo stále nebezpečnější. Pak rozhledna přestala existovat vůbec...

V roce 1991 založila skupina nadšenců Společnost pro obnovu rozhledny na hoře Smrk. Začaly se dokonce vybírat dobrovolné finanční příspěvky a díky starostovi Ing. Jeřábkovi byl vypracován projekt.

Finanční náklady na stavbu byly dost vysoké, a tak se realizace tohoto záměru stále oddalovala.

V neděli 20. září 2003 ve 12 hodin byla zbrusu nová rozhledna dána slavnostně do provozu. Klub českých turistů při této

příležitosti uspořádal hvězdicový pochod z několika směrů na vrchol Smrku.

Této akce se zúčastnily stovky lidí, mezi nimi byli i turisté z polské strany. Počasí přálo, a tak se účastníci, kteří si samozřejmě vyzkoušeli výstup na dvacet metrů vysokou rozhlednu, vraceli domů spokojeni. K mnoha rozhlednám na Liberecku tedy přibyla další. Jistě přiláká do tohoto cípu Frýdlantského výběžku v budoucnu velký počet výletníků.

F. Vydra



SPOLEČENSKÝ klub
CHRASTAVA

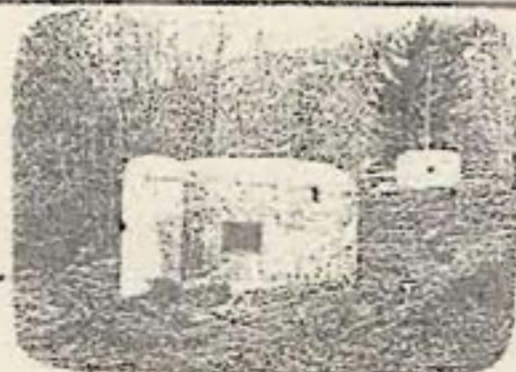
Vás zve na výstavu
k 65. výročí
Mnichovské dohody



NÁROD

SE CHTĚL BRÁNIT...

MAKETY BUNKRŮ • MAPY •
FOTOGRAFIE • ZPRÁVY Z
DOBOVÉHO ZAHRANIČNÍHO
TISKU - UKÁZKY VÝZBROJE
ČESKOSLOVENSKÉ ARMÁDY



Exponáty připravil Jiří COUFAL.

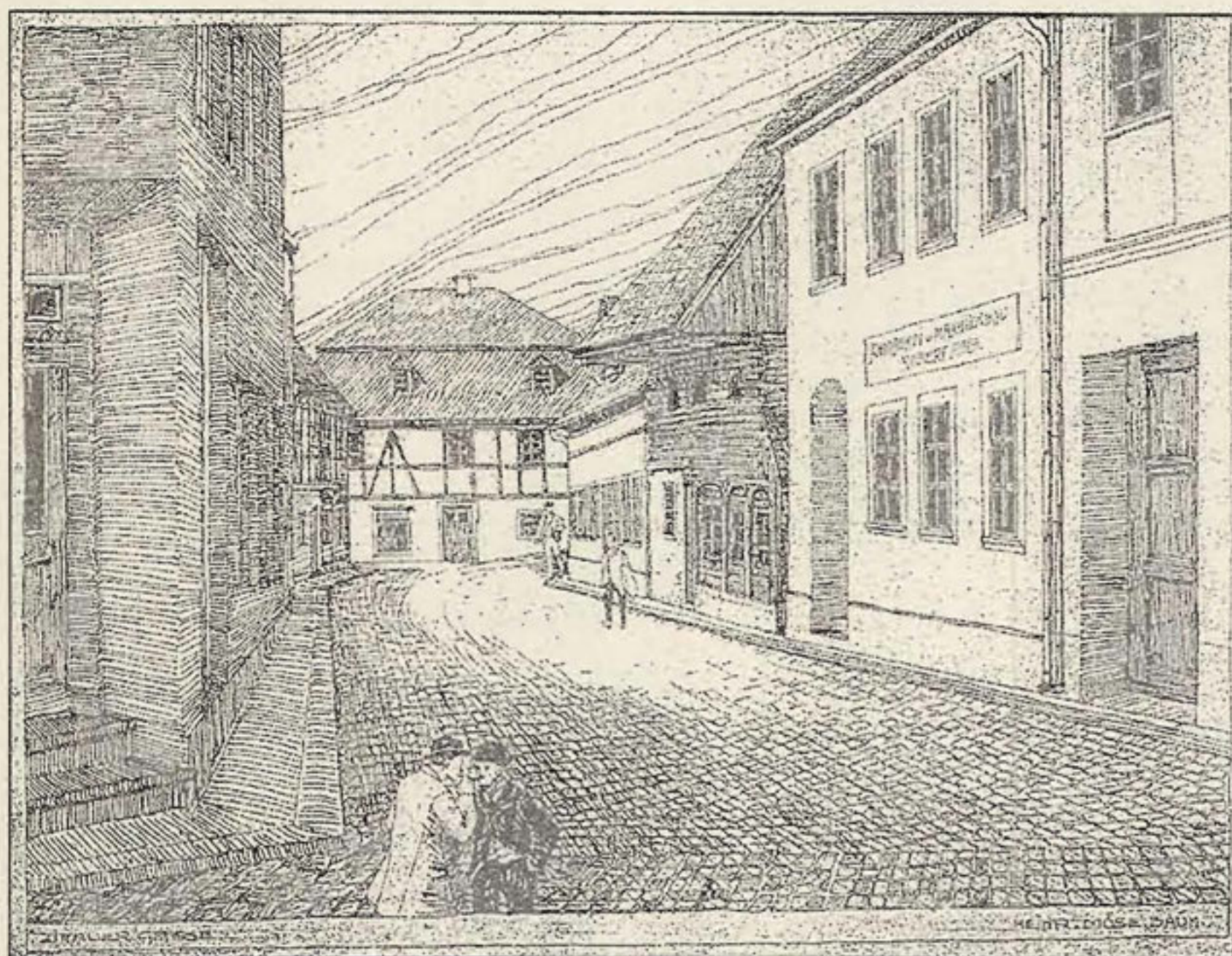
POZOR !!

Výstava prodloužena
do 10. října 2003

7.10.2003 / 18 h.

v městském muzeu
BESEDA na toto téma

Vypráví J. Oplít z Jablonného v P.



Z kreseb Heinricha Möseho

Po odmle se dnes přenesme opět na chvíli do 80. Let 19. Století prostřednictvím pérovky Heinricha Möseho. Poznáváte, kdeže to ilustrátor před více než sto dvaceti lety stál?



V polovině měsíce září proběhla v Chrástavě konference o Lužici (viz Chrástavské listy) za účasti poslanců Parlamentu ČR a dalších vážených hostů.



Naše fotosoutěž

Výherkyní minulé naší fotosoutěže se stala paní A. Hourová. I dnes pokračujeme v naší soutěži ZNÁŠ SVÉ MĚSTO? Pokuste se poznat, na které budově můžeme vidět tuto architektonickou ozdobu a napište buď do redakce Chrástavských listů nebo přineste vyluštění do městského muzea.

- fv -

FOTO: J. Zahurancová



BULLETIN

SPOLEČNOSTI PŘÁTEL HISTORIE MĚSTA CHRÁSTAVY

Vydává Společnost přátel historie města Chrástavy
Toto vydání připravil: PhDr. František Vydra

Spojení: Městské muzeum Chrástava
Sazba, tisk a distribuce je zajišťována prostřednictvím
Chrástavských listů – zpravodaje MěÚ Chrástava
Číslo vydání 109

Říjen 2003

dílu.
V Týdnu knihoven, kdy se dveře těchto zařízení otevrou široké veřejnosti, nabízí i naše knihovna -

- Přihlášení nových čtenářů bez vstupního ročního poplatku.
- Informativní návštěva případných zájemců, prohlídka knihovny,

seznámení se s podmínkami.

- Knihovna je když.... Co mně schází v naší knihovně? Důvody, proč mám svou knihovnu rád apod. může každý čtenář sdělit (anonymně) v připraveném mini dotazníku.

Těšíme se na vaši návštěvu.

PROGRAM KULTURNÍCH AKCÍ / ŘÍJEN 2003

MĚSTSKÉ MUZEUM

10.10.-10.11.

výstava

barevné fotografie Josefa Miléře

zapůjčeno ze soukromé
galerie Panenská Hůrka

ŠKOLNÍ JÍDELNA

9.10.

beseda

FOTBALOVÁ LEGENDA KAROL DOBIÁŠ

od 19.00 hod.
vstupné: dobrovolné

KINO CHRASTAVA

14.10.

pohádka

Nebojte se strašidel!

v 8.30 a v 10.30 hod.
vstupné: 30,- Kč

OBLASTNÍ CHARITA

17.10.

**koncert žáků hudebních kurzů S-klubu,
Mgr. Ivana Žáka,
Františka Boudy**

od 17.00 hod.
vstupné: dobrovolné

KOSTEL SV. VAVŘINCE

19.10.

koncert

pěvecký sbor JEŠTĚD

od 10.00 hod.
vstupné: dobrovolné

RUDOLFÍNUM PRAHA

27.10.

Koncert SOČR – zájezd

odjezd: 7.00 hod. z nám 1. máje

Chrastava – Praha

zpět: 15.00 hod. z Prahy

přihlášky: Infocentrum Dr. Vydra,
P. Šimek tel.: 482 720 800,
do 10.10.2003.

**opereta
NETOPÝR**

10.00 hod.
vstupné: 270,-Kč + doprava

Více informací na plakátech, v hlášení městského rozhlasu a ve vývěsce S - klubu v podloubí muzea!
Informace na internetu: www.chrastava.cz

SPOLEČENSKÝ
S klub
CHRASTAVA

Internetový klub

Pondělí, Středa, Pátek
15.00 – 18.00 hodin
Úterý, Čtvrtek
16.00 – 19.00 hodin



Fährichův dům

Pondělí – Neděle
9.00 – 12.00 hodin
13.00 – 16.00 hodin



Městské muzeum

Pondělí – Neděle
9.00 – 12.00 hodin
13.00 – 16.00 hodin
tel.: 485 143 161



Městská knihovna

Pondělí
8.00 – 13.00 hodin
Úterý a Čtvrtek
11.00 – 18.00 hodin
tel.: 485 143 307



Hasičské muzeum

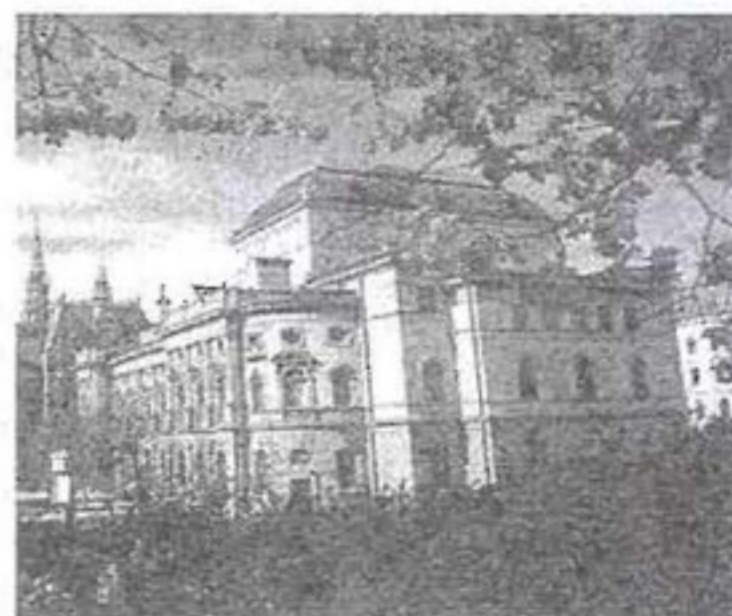
Od května
Sobota – Neděle
10.00 – 16.00 hodin
v týdnu dle dohody
tel.: 485 143 091

D ŠALDOVO DIVADLO

1. středa F. Lehár - PAGANINI
K3/10
opereta - konec v 21.00 h.
2. čtvrtek R. Harwood - GARDEROBIÉR
K4/10
a příběh jeho herce - konec v 21.30 h.
3. pátek L. Janáček - PŘÍHODY LIŠKY BYSTROUŠKY
K11/9
opera o třech dějstvích - konec ve 21.30 h.
5. neděle KOUZELNÉ KŘESADLO
RD/5
pohádka na motivy H. CH. Andersena
host: Liduščíno divadlo Praha
začátek v 15.00 hodin
6. pondělí K. Gärtner, E. Bryll - MALOVÁNO NA SKLE
slavná muzikálová balada - konec v 21.30 h.
7. úterý J. Strauss ml. - NETOPÝR
K2/10
opereta - konec v 21.30 h.
8. středa G. Puccini - TOSCA
K9/9
opera v originále - konec v 21.40 h.
9. čtvrtek L. Janáček - PŘÍHODY LIŠKY BYSTROUŠKY
K10/10
opera o třech dějstvích - konec ve 21.30 h.
10. pátek SETKÁNÍ - STRETNUTIE
večer poezie, vyprávění a hudby
recitace a mluvené slovo: Ladislav Chudík
účinkují: B. Smejkal - housle a viola, V. Holý - klavír
11. sobota J. Strauss ml. - CIKÁNSKÝ BARON
opereta - konec v 21.30 h.
12. neděle G. Verdi - AIDA
opera v originále - konec v 21.50 h.
14. úterý L. Janáček - PŘÍHODY LIŠKY BYSTROUŠKY
K8/11
opera o třech dějstvích - konec v 21.30 h.
17. pátek J. Strauss ml. - NETOPÝR
K11/10
opereta - konec v 21.30 h.
18. sobota R. Harwood - GARDEROBIÉR
a příběh jeho herce - konec v 21.30 h.
19. neděle F. Hervé - MAM'ZELLE NITOUCHE
opereta - začátek v 15.00 h.
21. úterý J. Strauss ml. - NETOPÝR
OB/3
opereta - konec v 21.30 h.
22. středa G. Verdi - NABUCCO
opera v originále - konec v 21.45 h.
23. čtvrtek G. Rossini - LAZEBNÍK SEVILLSKÝ
K4/11
komická opera v originále - konec v 21.45 h.
24. pátek W. Shakespeare KONEC DOBRÝ, VŠECHNO DOBRÉ
PŠ
klasická Shakespearova komedie
I. premiéra - konec v 21.15 h.
25. sobota W. Shakespeare KONEC DOBRÝ, VŠECHNO DOBRÉ
E
klasická Shakespearova komedie
II. premiéra - konec v 21.15 h.
26. neděle BALET AUGSBURG
představení vynikajícího baletního souboru
z německého Augsburgu
28. úterý W. A. Mozart - SALIERI? MOZART!
K8/12
v roli Salieriho Vlastimil Harapes
balet - konec v 21.10 h.
29. středa N. R. Nash - OBCHODNÍK S DEŠTĚM
romantická komedie
host: MD Mladá Boleslav - konec v 21.30 h.
30. čtvrtek K. Gärtner, E. Bryll - MALOVÁNO NA SKLE
mimo ABO
slavná muzikálová balada - zadáno pro ČS
začátek v 18.00 h.
31. pátek J. Strauss ml. - NETOPÝR
K5/10
opereta - konec v 21.30 h. 1.

MD malé divadlo

1. středa T. Pratchett - SOUDNÉ SESTRY
divadelní verze literárního bestselleru
konec v 21.20 h.
2. čtvrtek I. Janovcová - PYGMALION
K10/9
balet - konec v 20.30 h.
3. pátek F. Sologub - POSEDLÝ
K5/8
směšná tragédie - konec v 21.00 h.
4. sobota P. H. Cami - NOC ORGÍ V NESLESKÉ VĚŽI
a sedm dalších minikomedí génia nápadů
a velkolepého nesmyslu - konec v 21.00 h.
7. úterý M. Carr - MAJA (MAI)
irská balada o lásce - konec v 21.30 h.
10. pátek R. Síkora - SMETENÍ ANTIGONY
PM
nová podoba starého mýtu
I. premiéra - konec v 21.15 h.
11. sobota R. Síkora - SMETENÍ ANTIGONY
E
nová podoba starého mýtu
II. premiéra - konec v 21.15 h.
14. úterý Roman Síkora - SMETENÍ ANTIGONY
nová podoba starého mýtu - konec v 21.15 h.
15. středa I. Janovcová - PYGMALION
K3/11
balet - konec v 20.30 h.
16. čtvrtek Výroční schůze KPLO
začátek v 16.00 h.
17. pátek P. H. Cami - NOC ORGÍ V NESLESKÉ VĚŽI
K5/9
a sedm dalších minikomedí génia nápadů
a velkolepého nesmyslu - konec v 21.00 h.
20. pondělí O SPOLEČNÉM DOMĚ
pohádka pro děti a mládež.
hrají a zpívají děti ze Speciální školy Dr. Jedličky pro tělesně postižené v Liberci a studenti Gymnázia a SpgŠ
začátky v 9.00 a v 11.00 h.
21. úterý R. Síkora - SMETENÍ ANTIGONY
K2/11
nová podoba starého mýtu - konec v 21.15 h.
22. středa M. Carr - MAJA (MAI)
K9/10
irská balada o lásce - konec ve 21.30 h.
25. sobota R. Síkora - SMETENÍ ANTIGONY
K6/11
nová podoba starého mýtu - konec v 21.15 h.
28. úterý R. Rigby - PAHOREK
válečné drama v poušti - konec v 20.30 h.
29. středa J. C. Carrière - TERASA
K3/12
tajemná francouzská komedie - konec v 21.10 h.



ZMĚNA PROGRAMU VYHRAZENA
Bližší informace naleznete na
stránkách: www.saldovo-divadlo.cz
Další informace o programu můžete získat
na tel.: 485 107 836, 485 101 523
nebo na www.divadla.365dni.cz

PROGRAM KINA

říjen 2003

úterý 7., čtvrtek 9. v 17.30 a 19.30 hodin

CHARLIEHO ANDÍLCI: Na plný pecky Drew Barrymoreová, Cameron Diazová a Lucy Liu – sexy agentky znovu v akci!

Mládeži přístupno

Vstupné 60,- Kč

úterý 14. v 17.30 a 19.30 hodin

PIRÁTI Z KARIBIKU: Prokletí černé perly Pod pirátskou vlajkou vzhůru za dobrodružstvím.

Mládeži přístupno

Vstupné 60,- Kč

čtvrtek 16. v 17.30 a 19.30 hodin

PLNOU PAROU VZAD Vypadalo to na báječnou cestu do Karibiku, ale ukazuje se, že spolucestující nejsou úplně standardní výletníci. Ještě, že je tu švédský bikini team ...

Mládeži přístupno

Vstupné 50,- Kč

úterý 21. v 17.30 a 19.30 hodin

RYCHLE A ZBĚSILE 2 Volné pokračování úspěšného filmu, v němž hlavní roli hrála superrychlá auta.

Mládeži přístupno od 15 let

Vstupné 50,- Kč

čtvrtek 23. v 17.30 a 19.30 hodin

NEBEZPEČNÁ ZNÁMOST Lehkomyslný flirt s nesprávnou dívkou změní jeho spokojený život ve smrtelně nebezpečnou noční můru.

Mládeži přístupno

Vstupné 50,- Kč

úterý 28. a čtvrtek 30. v 17.30 a 19.30 hodin

TERMINÁTOR 3 Arnold Schwarzenegger na záchranné misi v nejnovějším pokračování slavného Terminátora.

Mládeži přístupno

Vstupné 60,- Kč

KINO MLADÝCH

úterý 21. v 10.30 hodin dopoledne

HRNEČKU VAŘ Pásmo pohádek

Vstupné 15,- Kč

Sportovní zpravodajství

BIKE BABÍ LÉTO 2003 pokračování

1. velké stoupání zavedlo startovní pole na Ještědský hřeben, z kterého se sjíždělo technickým sjezdem do Andělské Hory. Pak hned na závodníky čekalo druhé stoupání na Ovčí horu, kde byla zároveň horská prémie. Prémie byla vypsána pro všechny závodníky, kteří vyjedou kopec a neslezou. Ovčí horu nakonec zvládlo 12 riderů (včetně legendární Káji Polívkové), kteří prokázali nejen fyzickou zdatnost, ale i dobrou techniku. Z Ovčí hory se sjíždělo na první občerstvovačku, která byla na 23 km. Následujících 10 km se jelo v bedřichovském lese a trasa zde tvořila XC smyčky. Dále následoval přejezd Albrechtic se sjezdem k přehradě Mlýnice, u které byla 2. občerstvovací stanice. Poslední kopec na krátké trase se jmenoval Lysý vrch, na který se závodníci dostali přes chrastavský les a tam čekalo na závodníky doslova pekelné počasí. Vítr, mlha a hustý déšť, nic horšího si snad už ani nejde představit. Jezdci z krátké sjížděli už

dolů do údolí a rideři z dlouhé pokračovali v rozehrané bitvě dále. Výhledy (Pašerácká stezka) se žádné nekonaly, zato hustá mlha stěžovala jezdcům orientaci tak, že značení nebylo vůbec vidět. Sjezd do Uhelné byl, ale odměněn 3.občerstvovačkou. Dále jezdcí jeli po česko-polské hranici a návrat do cíle vedl přes Liščí horu a Paradýz. V závěru jezdcí ještě čekal zákeřný výjezd na Vysokou a nakonec vytoužený sjezd do cíle. Cílem na krátké protěl nejrychleji Tomáš Toman a v ženách Pavla Havlíková, na dlouhé byl suverénně nejlepší Thomas Nicke. V cíli byla pro závodníky připravena dobrá bramboračka a pivo nebo klobáska, ale většina riderů tentokrát nepohrdla ani horkým čajem.

Musím poblahopřát všem, kteří dojeli do cíle, protože vlastně zvítězili sami nad sebou v naprostém spiknutí přírodních živlů. Výsledky na <http://bikebabileto.its.cz>.
Petr Cinkán

BOBÍCI HOLKY	
1	Kateřina Hoffmanová
2	Jana Bartlová
3	Tereza Kleinerová
4	Zuzana Urbanová
5	Zuzka Valešová
6	Kateřina Košíková

BOBÍCI KLUCI	
1	Martin Lupoměský
2	Adam Štěpán
3	Vít Vaněček
4	Vojtěk Melichar
5	Michal Dávidík
6	Petr Melichar
7	Martin Vondrášek

NEJMLADŠÍ ŽÁKYŇE	
1	Klárka Zitová
2	Veronika Bilíková
3	Lucie Mullerová
4	Barbora Kleinerová
5	Zuzana Landkamerová
6	Petra Cinkánová
7	Kateřina Karbanová
8	Zuzka Čumplová
9	Eliška Karlíková
10	Martina Vaněčková
11	Martina Valešová
12	Kačka Čumplová

NEJMLADŠÍ ŽÁCI	
1	Michael Kubín
2	Lukáš Vágner
3	Josef Holický
4	Adam Zrůst
5	David Hoffman
6	Josef Lupoměský
7	Jiří Maškarinec
8	Dan Vališ
9	Eda Valeš
10	Jiří Košík
11	Tomáš Hájek
12	Aleš Bek

MLADŠÍ ŽÁKYŇE	
1	Veronika Bilíková
2	Michaela Kolnerová

MLADŠÍ ŽÁCI	
1	Lukáš Toman
2	David Muhlfait
3	Miroslav Chaloupka
4	Vítězslav Ron
5	Jiří Kodeš
6	Matouš Tišer
7	František Bajer
8	Patrik Kyncl
9	Kuba Peuker
10	Jiří Brňák

STARŠÍ ŽÁCI	
1	Martin Cunát
2	Michal Hurewicz
3	David Novák
4	Jan Prchal
5	Feigl Ondřej
6	Radim Kouský
7	Tomáš Patrák
8	Marek Slach
9	Jan Svoboda
10	Luboš Peuker

STARŠÍ ŽÁKYŇE	
1	Hana Záleská
2	Kristýna Kutilová
3	Petra Bilíková

Sáhli si až na dno...

Druhý ročník maratónu horských kol v okolí Chrastavy byl odstartován v sobotu 13. září. Byl to jeden z nefalšovaných „bikerských“ závodů. I přes velkou nepřízeň počasí se sešlo na startu 250 závodníků, kteří byli odhodláni se poprat se všemi nástrahami nelehké trati. Klání bylo situováno do kopcovitého kraje, který neskýtá mnoho odpočinkových míst, hřebenu nebo rovin. Samozřejmě bylo náročné stoupání, prudké sjezdy, blátivé, kamenité i kořenné úseky a neustále měnící se členitý terén, který nedopřával ani chvilku nudy. Poněvadž počasí nevládlo vlídnou rukou a Zákopčaník tu těž chyběl, měl slunce v duši jen málokdo. Před desátou hodinou dopolední se v prostoru startu začali závodníci seskupovat. Nechyběla známá jména, ať již z teamu KOOOPERATIVY LIBEREC, či z pořadajícího oddílu SPINFIT LIBEREC. Velkým překvapením byla účast známé české bikerky Káji Polívkové a dalších skvělých závodníků. Odpočítávají se poslední minuty do startu. Výstřel. Tak už se to zpusťlo! Vše se dává do pohybu. Před námi motorkáři, zaváděcí vozidlo s povzbuzujícím moderátorem v kufří. Zhruba po 2 kilometrovém průjezdu městem najíždí celý peloton do prostoru tzv. ostrého startu. Motorová vozidla se vzdalují a od tohoto okamžiku zůstává každý sám se svým úsilím a obrovskou vůlí zolat 55 nebo 88 km připravené trati. První kapky blátivé kašičky na tváři „Hergot, to mu to ale hází“, postesknou si. „Hoši, to je hnůj“ ozve se jezdec přede mnou. „To teda“ zanotují. Taky dobře vím, že nás čeká 12 km stoupání v máslové hmotě, potom traverz k dalšímu stoupáníčku a pomalinku se posunujeme k nejvyššímu bodu na Ovčí horu. Přestože každý závodník řadí na tzv. „kašpara“ a kmitající nožky se snaží zvládnout stoupání a obstát v těžké prémiové zkoušce (každý závodník, který vyjede je v cíli odměněn trekovými ponožkami od Sensoru - letos 11 borců + Kája Polívková), tak se pro většinu stává z jízdy pochodák. I já seskakuji z kola a dávám se do běhu. Šplhám na nejvyšší bod, po kterém následuje zasloužený sjezd. „Vlevo!“ ozve se za mnou obligátní neslaná, nemastná hláška. Krev buší ve spáncích, ale musím frčet dál. S ostatními zdolávám kilometr po kilometru obtížné, ale krásné trati. Přes zablácené brýle si všímám, že jsem se dostala na kus pevného podkladu – asfaltu. Situace se opakuje, znovu terén a kopec. Hurá, mijím pořadatele dělicího závodníky na dlouhou a krátkou trať. Za skandování postávajících se dozvídám, že 3 kilometry mě dělí od cíle. Zrychluji, pádím a hltám zbylé metry. Poslední nájezd do terénu, pokus o přeskok obrovské kaluže. Zdařilo se! Ocitám se na stadiónu a vnímám tleskání diváků. Projíždím cílem. Na tento okamžik jsem se těšila už od dvacátého kilometru. Sesedám z kola, a až teď si uvědomuji, že další úžasný závod je za mnou.

Trať byla krásná a bláto ji udělalo ještě zajímavější. O to nejkrásnější jsme kvůli mlze a dešti přišli všichni, o hluboké výhledy do kraje a panoramata vzdálených kopců, hor a vesniček. Rozloučili jsme se s dalším organizačně zdařilým závodem, kde vše klapalo jako na drátkách, včetně občerstvení na bufetech a v cíli. Bramboračka chutnala, pivo zadarmíčko dvojnásobně. Co chtít víc? Snad jen to slunce a nejen v duši. Díky, bylo to fajn.



Alena Dymlová

MOTOKLUB CHRASTAVA V BARVÁCH GRUPO ANTOLIN

Minulý měsíc byla obnovena činnost chrastavského Motoklubu. Byl zvolen nový výbor, v jehož čele stojí Libor Probošt a Antonín Nosek. Snahou klubu bude nejen účast v závodech, a to hlavně Cross country, Holby, Enduro, pořádání závodů, vybudování zázemí pro klub, ale především výchova a příprava mládeže, která o tento sport projeví zájem.

I s pomocí podniku GRUPO ANTOLIN Bohemia, a. s., a dalších sponzorů se mohou zúčastňovat podniků mistrovství republiky a přeboru republiky motocykloví závodníci chrastavského Klubu Enduro. Jak jistě víte, je tento sport finančně velmi náročný a bez pomoci sponzorů není v silách jedinců se do mistrovských závodů zapojit, a když už, tak ne výkonnostně tak, jak by si každý přál. I proto jsme rádi, že firmy GRUPO ANTOLIN Bohemia, Fuchs Oil, AlfaVaria Liberec, AJT Dubnice, MW Tech Vizovice, NACK Chomutov a další pomáhají svými sponzorskými dary a tím umožňují se účastnit závodů Cross country a Enduro. Myslíme si, že závodníci jezdící na zádech s „Áčkem“ reprezentují nejen sponzory, ale i město Chrastava víc než dobře.



V seriálu mistrovství republiky nás reprezentují dva závodníci, Miroslav Janouch a Libor Buchar. Oba dva se pravidelně dostávají na stupně vítězů a v současné době i v celkovém pořadí bojují o umístění mezi prvními třemi. Jen nehorázná smůla zabránila Liboru Bucharovi, aby se v posledních dvou závodech seriálu Cross country stal vítězem a předstihl tak i suveréna kubatury do 125 cm Zdeňka Gottwalda. Mimochodem - vicemistra Evropy a reprezentanta ČR. V prvním případě to byla i špatná domluva s depem při doplňování benzínu. To se mu stalo osudné a v posledním kole, kdy vedl, pohonné hmoty došly a svůj stroj musel do cíle „dotáhnout“ sám. Ve druhém případě, asi pět minut před cílem, motocykl vypověděl službu a ze závodů musel odstoupit. I Miroslav Janouch se dostává pravidelně na stupně vítězů a v současné chvíli mu patří celkově druhé místo za reprezentantem Milanem Barošem. V současnosti však jeho myšlenky a příprava směřuje na vrchol sezóny Mezinárodní Šestidenní Enduro, které se pojede v letošním roce v Brazílii. V přeboru republiky nás reprezentovali tři závodníci Libor Probošt, Antonín Nosek a Michal Palát. Poslední dva jmenovaní se po několika zraněních rozhodli letošní sezónu ukončit, vyléčit šrámy a připravit se na další ročník, ve kterém by měl nastoupit i dlouhodobě zraněný Pavel Bohuněk. Ale i prozatím jediný zástupce v soutěži Libor Probošt si vede velmi dobře a pravidelně se v nejvíce obsazené kubatuře umisťuje do sedmého místa a

v celkovém pořadí mu patří velmi pěkné páté místo. Více o výsledcích a průběhu závodů se můžete dozvědět na internetových stránkách www.dakar.cz.

Škoda jen, že nyní klub má starosti s tréninkovou trati. V Chrastavě na Vysoké byl klub nucen trať uzavřít a čeká jej nyní jednání o získání nebo aspoň pronajmutí pozemků v souladu se životním prostředím, a tak, aby nebyli obtěžováni ostatní obyvatelé v okolí. Takzvaný exil získali v Nové Vsi, kde se připravují na závody v letošním roce. V příštím roce by však kromě Novoveské dráhy chtěli i trať domácí. Také proto, že přejezdění je časově náročné a i z důvodů, že od hlavního sponzora GRUPO ANTOLIN získali halu, kterou by chtěli využít na výstavbu depa a zázemí na závodní trati. Snahou klubu je získat nejen pro klub, ale i pro město jeden ze závodů Mistrovství republiky v Cross country. Vždyť klub nereprezentuje jen sebe, ale i město. V příštím roce by do kolotoče závodů měli naskočit i dva junioři našeho týmu, Jan Chabera a Jan Košina. Víme, že první rok bude spíše poznávací a testovací, ale i tak jim přejeme, a to i všem ostatním závodníkům, hodně úspěchů, dobrých výsledků a hlavně zdraví.

Košina Michal



CHRASTAVŠTÍ ZÁPASNÍCI A JEJICH ÚSPĚCHY

Mistrovství Evropy kadetů 2003

Rostov na Donu (Rusko), 4. - 7. července 2003

• ME se zúčastnilo 192 závodníků ze 30 států. Z našeho oddílu si účast vybojoval Novák Petr ve váze do 46 kg. Ačkoli byl druhým nejmladším kadetem vybojoval na šampionátu výborné 7. místo. V kategorii kadetů bude ještě dva roky. Má budoucnost před sebou. Z českých reprezentantů se umístil nejlépe.

váha 46 kg – Novák Petr 7. místo

Poděkování patří firmě Jostav Liberec, která Petrovi zabezpečila účast na mistrovství Evropy.

Mistrovství Evropy kadetek 2003

Sevilla (Španělsko), 6. - 11. srpna 2003

• Na tento šampionát se kvalifikovala čtyři děvčata z našeho oddílu. Nakonec se nám podařilo sehnat finance na dvě. (Šárka Stahoňová a Petra Suchá). Chtěl bych poděkovat sponzorům, kteří finančně pomohli zabezpečit účast kadetek na tomto šampionátu. Jedná se Grupa Antolin Bohemia, WMA Glass, Unas Křižany, EC + B servis Teplice, Kaskom Liberec a Stavoklima Liberec.

Šampionátu se zúčastnilo 123 kadetek z 22 států. Výrazně se prosadila děvčata z bývalého Sovětského svazu. Z 10 hmotnostních kategorií získalo Rusko 6 titulů, 2 tituly vybojovalo Bělorusko, 1 titul Ukrajina. Jediné vítězství museli přenechat ve váze do 60 kg Švédsku.

Umístění našich závodnic:

váha 60 kg – Šárka Stahoňová 8. místo

Šárka nezklamala, v rozhodujícím utkání o postup mezi poslední čtyři

závodnice s Běloruskou nezachytila nástup a prohrávala 0:3, poté vyrovnala na 3:3 a 17 vteřin před koncem utkání v boji o rozhodující bod podlehla.

váha 65 kg – Petra Suchá 12. místo

Petra byla poprvé na ME a svá utkání nezvládla. Nervozita byla silnější. Má možnost účasti ještě příští rok. Už jenom účast je pro ni nejlepší školou.

Mezinárodní turnaj žáků, kadetů a juniorů

Havlíčkův Brod, 13. září 2003

• Turnaje se zúčastnilo celkem 212 závodníků z 27 oddílů 6 států (Maďarsko, Litva, Německo, Polsko, Slovensko a ČR).

Výsledky chrastavských závodníků :

ml.žáci:

27 kg – Mužák Jiří	2. místo
27 kg – Bendas Marian	6. místo
31 kg – Havlíček Tomáš	5. místo
33 kg – Přenosil Radim	5. místo

st.žáci:

42 kg – Novák Michal 11. místo

kadeti:

50 kg – Novák Petr 3. místo

junioři:

66 kg – Hanuš Lukáš 6. místo

Zápasník Petr Novák skončil na šampionátu kadetů sedmý



Petr Novák

Chrastava - Na Mistrovství Evropy kadetů v zápase řeckořímském skončil Petr Novák ze Spartaku Chrastava na sedmém místě. Šampionát se uskutečnil v ruském Rostovu na Donu a sjelo se tam 192 závodníků ze třiceti zemí. Novák zápasil v silně obsazené kategorii do 46 kg, a přestože byl celkově druhým nejmladším, vedl si ze všech českých reprezentantů nejlépe. Věkem je patnáctiletý Petr ještě žák, takže v kategorii kadetů bude působit další dva roky. "Věřím, že jeho výkonnost ještě poroste a v budoucnu sáhne i po

medaili." uvedl trenér reprezentace Zdeněk Švec. "Od pěti let se Petr věnuje zápasení v našem oddíle a jeho umístění je mezi chlapci zatím to nejlepší," poznamenal trenér Spartaku Chrastava Alois Stahoň. Připomeňme, že Novák vyhrál mezinárodní turnaj v Utrechtu, byl medailový v Maďarsku, Polsku a ve slovenském Gabčíkovu. Na těchto kontrolních turnajích dosáhl velmi dobrých umístění, ale tato měření byla bez účasti závodníků z bývalých států Sovětského svazu. Vlastně až na mistrovství Evropy si s nimi mohl změřit síly. Každopádně sedmá příčka z mistrovství Evropy je pro něj i pro ostatní členy našeho oddílu povzbuzením," uvedl Stahoň. "Ale nebyť firmy Jostav Liberec, která Petrovi celé mistrovství finančně zabezpečila, vůbec by tam nemohl jet. Na začátku srpna mají čtyři chrastavské kadetky odcestovat na mistrovství Evropy, ale opět na to nejsou peníze. Takže nyní horečně sháníme finance a sponzory. Svaz nám nic nedá," dodal trenér Stamoň. Do španělské Sevilly si účast, vybojovaly Kútová ve váze do 46 kg, Dítětová do 56 kg, Šárka Stahoňová do 60 kg a Suchá do 65 kg.

(Převzato z denního tisku)

Stahoňová skončila na šampionátu kadetek osmá, Suchá byla dvanáctá



Šárka Stahoňová



Petra Suchá

Chrastava – Šárka stahoňová a Petra Suchá ze Spartaku Chrastava startovaly na Mistrovství Evropy kadetek ve španělské Seville v zápase ve volném stylu.

Stahoňová startovala ve váze do 60 kg, kde po třech vítězstvích a jedné prohře s Běloruskou skončila na osmém místě. Suchá skončila ve váze do 65 kg dvanáctá, když obě utkání prohrála.

„Vzhledem k tomu, že se jedná o olympijský sport, byl turnaj řádně nabitý,“ uvedl trenér Alois Stahoň. „Umístění Šárky je proto výborné. Mezi sedmi českými reprezentantkami skončila jako druhá nejlepší.

Petra situaci trochu nezvládla, protože byla na mistrovství poprvé. V hale, která nebyla klimatizovaná, bylo ještě v sedm hodin večer 44 stupňů. V Seville jsme byli pět dní, turnaj byl dlouhý a navíc tomu nepřídala ani úmorná vedra,“ přidal Alois Stahoň. Celkem se v Seville prezentovalo 123 kadetek ze dvaadvaceti států, šampionát ovládly závodnice z bývalého Sovětského svazu, z deseti hmotnostních kategorií se pouze jednou prosadila Švédka. Rusko získalo šest titulů. Nominaci na šampionát si vybojovaly i další dvě chrastavské zápasnice - Kateřina Kútová a Adéla Dítětová. Pro jejich účast se ale nepodařilo sehnat finance, a tak obě musely zůstat doma. Právě nedostatek peněz je důvodem proč Stahoňová v těchto dnech neodjela na mistrovství světa juniorek v Istanbulu. „I proto musím ocenit pomoc sponzorů, kteří zajistili alespoň účast našich dvou kadetek v Seville. Byly to firmy Grupo Antolin Bohemia, WMA Glass, Unas, EC + B servis, Kaskom a HGČ Chrastava,“ podotkl Stahoň.

(Převzato z denního tisku)

PODRÁBSKÝ PÁTÝ VE SVĚTOVÉM POHÁRU

Chrastavák Ctibor Podrábský se drží na 5. místě ve světovém poháru v orientační jízdě na horském kole.

Po jarní sérii, která se jela v Itálii, se mu podařilo 7. místo. To vylepšil 4. místem z polských Salavszyc, kde ho od medaile dělilo 43 vteřin, v závodě, který vítěz jel 145 minut. Světové závody pokračovaly v Plzni. Tam si 5. a 8. místem zajistil skvělé umístění v celosvětovém žebříčku.

Letos závodí Podrábský mezi 80 muži z 18 zemí. Mezi elitu patří Finové, Francouzi a také Australané. Právě v Austrálii se pojede příští rok mistrovství světa. Držme našemu nejlepšímu reprezentantovi v tomto sportu pěsti do posledních 2 závodů.

EXISTUJÍ JEŠTĚ POCTIVÍ LIDÉ

Od svého syna jsem dostala k významnému životnímu jubileu zlatý náramek, který jsem nešťastnou náhodou ztratila. Ten náramek neměl pro mne cenu jenom proto, že byl zlatý, ale zejména proto, že byl vybrán mým synem, který v té době zařizoval byt, narodil se mu chlapeček a neměl tedy právě peníze nazbyt. Dovolte mi, abych vyjádřila poděkování a hlubokou úctu paní **Marcele Culkové z Chrastavy**, která náramek našla a vrátila mi jej. V dnešní době, kdy jsou na sebe lidé většinou zlí, je poctivost pí Culkové přímo obdivuhodná. Je to projev její vysoké morální hodnoty. Ještě jednou vřelě díky paní Culkové.

Ing. Jana Müllerová, Chrastava

OBLASTNÍ CHARITA CHRASTAVA

Z důvodu nemoci se neuskutečnila brigáda v září a proto vás co nejsrdečněji zveme na podzimní veřejnou brigádu. Budeme pokračovat v tvorbě okrasného parku pro veřejnost na pozemku Oblastní charity v Chrastavě u domova sv. Vavřince.

Brigáda se uskuteční

v sobotu 18.10. od 8.00 hod.

a bude probíhat po celý den.

Zájemci mohou přicházet i odcházet kdykoliv v této době. Pracovat budeme především na tvorbě cest a podzimních úpravách. K dispozici bude plán parku. Oběd bude zajištěn v Charitním domově sv. Vavřince. Po ukončení brigády si budeme moci prohlédnout Chrastavu a okolí z věže kostela.

Těšíme se na vás!!!

INZERCE

• **Prodám STAVEBNÍ PARCELU** v Chrastavě v osadě Vysoká o rozloze 1743 m² – vhodné pro stavbu rodinného domu.

Informace na telefonu 483 383 575 (po 16 hodině).

• **Pronajmu ŘADOVOU GARÁŽ** v ulici Nádražní a Bílokostelecká za 700,- Kč/ měsíc.

Informace na telefonu 602 137 742.

• **Pronajmu NEBYTOVÝ PROSTOR** o výměře 91 m² v Nádražní ulici, volný od 1.1.2004.

Informace na telefonu 605 292 810, 482 720 757.

• **Koupím CHATU, CHALUPU NEBO RODINNÝ DOMEK** Možný je i stavební pozemek. Stav nerozhoduje. Platba v hotovosti.

Informace na telefonu 602 265 700.

• **Koupím BYT** v družstevním nebo osobním vlastnictví. Cenu respektuji.

Informace na telefonu 723 902 006.

• **Hledá se PODNÁJEM** pro studenta z Jičína, který začne v říjnu studovat na Technické univerzitě v Liberci. Výše nájemného dle dohody.

Zájemci hlase se na telefonu 485 143 493.

KONEC ROKU SE BLÍŽÍ !!

Je čas myslet na tisk PF a reklamní předměty!

- malonákladový tisk plnobarevných i obyčejných PF 2004
- nabídka foto zimních motivů z Chrastavy a okolí
- různé formáty a druhy papírů



- firemní dotisky na kalendáře, firemní bloky a bločky

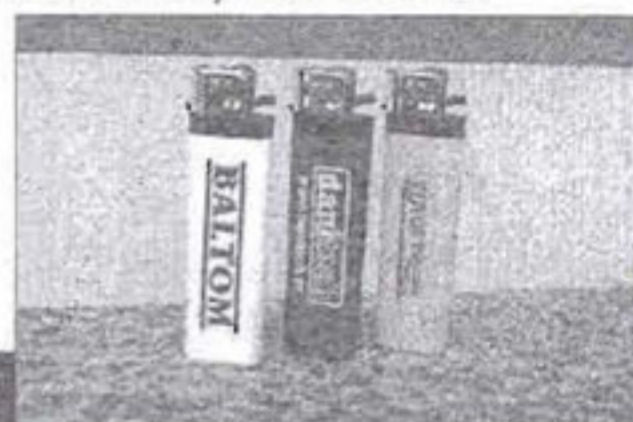


Design studio RECo Chrastava - tel.: 482 720 945

Vítkovská 468 - Chrastava - www.volny.cz/reco.design



- jednobarevný tamponový tisk
- potisk propisovaček, zapalovačů, škretek na led, výroba klíčenek, výroba magnetických obrázků, potisk hrnků, záložek atd.



**KOUPÍM DŮM
S NEBYTOVÝM PROSTOREM
V CENTRU CHRASTAVY.
NABÍDNĚTE NA TEL.:
482 720 945 nebo 603 260 778**

- Potřebujete:**
- vyměnit nebo natřít okapy
 - opravit osvětlení v hale nebo na továrním dvoře
 - prořezat strom

Nabízíme vám **PRONÁJMU VYSOKOZDVIŽNÉ PLOŠINY**
na podvozku Multicar M25 - pracovní výška do 10 metrů.
Pohon dieselovým i elektrickým motorem.

Do konce roku za bezkonkurenční ceny!!!

elektronova Chrastava - tel.: 777 337 994



ELEKTRO PROCH

Vratislav Procházka

Přijme:
vyučeného **ELEKTRIKÁŘE**,
pro montážní práce elektro

Bližší informace na tel.: 602 122 621

TEPELNÉ IZOLACE

ceny přímo od výrobce

Výstavba rod. domů s nízkými nároky na vytápění

Moderní, velmi kvalitní a levný STAVEBNÍ SYSTÉM AMoS

ZÁMKOVÁ DLAŽBA - OBKLADY - TERASOVÁ DLAŽBA

Nová Ves u Chrastavy

ENROLL CZ spol. s r. o., tel.: 482 720 511, 482 725 344

[http: www.enroll.cz](http://www.enroll.cz) e - mail: info@enroll.cz

Na financování barevné přebálky Chrastavských listů se podílejí firmy:

BENTELER 

Dodavatel dílů pro automobilový průmysl.

ISO 9001, ISO 14001, QS 9000, TS 16949, VDA 6.1



Výrobní program



- **podvozkové díly**
zadní nápravy, nápravnice, spodní ramena
držáky tlumičů
- **bezpečnostní díly**
držák palubní desky, výztuhy B-sloupku,
výztuhy dveří, výztuhy nárazníku

Technologie

- svařování MAG
- bodové svařování
- laserové a plasmové řezání
- tváření za tepla
- hydroformátování
- třískové obrábění



Dodáváme pro



Benteler ČR, k.s., Školní 713, 463 31 Chrastava

kontakt:
Mgr. Ondřej Kout, vedoucí personálního oddělení
tel.: 482 421 610 (999, 111), fax: 482 421 619, mobil: 602 288 083
e-mail: personal@benteler.cz

www.benteler.cz

**VŠE PRO VAŠE MILÁČKY
HOBBY CENTRUM**

Josef SMOLÍK



Největší výběr klecí
a dalších 2000 druhů zboží
pro Vaše mazlíčky!

tel.: 482 720 915

náměstí 1. máje PO - PÁ 9.00 - 16.00
CHRSTAVA SO 9.00 - 11.00

REQUIEM

Rolf Bartosch

POHŘEBNÍ SLUŽBA

Celou bolestnou událost sjednáme i u Vás
v bytě. ZDARMA Vám přivezeme parte.

Loučná 114 - Hrádek nad Nisou

Tel.: 485 140 114, 776 137 174

STÁLÁ SLUŽBA 24 HODIN DENNĚ

**elektromontážní firma
Vratislav Procházka**

- montáže, opravy a revize elektro
- zabezpečovací zařízení
- prodej elektromateriálu a svítidel
- opravy elektrospotřebičů

PRODEJNA SVÍTEL:

Liberecká 41, Chrastava, tel.: 482 323 202

PROVOZOVNA 1:

Liberecká 41, Chrastava, tel.: 482 720 806

PROVOZOVNA 2:

U Nisy 178, Chrastava, tel.: 485 143 314, mobil: 602 122 621

POHŘEBNÍ SLUŽBA LIKREM s.r.o.

Držitel ocenění Znamky kvality, uděleného profesním cechem Sdružení pohřebnictví v ČR

CHRSTAVA - Náměstí 1. máje 138

Provozní doba:

Pondělí - Pátek: 10.00 - 15.30 hod.

tel.: 485 143 066

Převozy zemřelých NONSTOP SLUŽBA

tel.: 485 101 112

**KOMPLETNÍ SLUŽBY
POHŘEBNÍ, HRBITOVNÍ A KREMAČNÍ**

- pohřby do země - světské i církevní
- regionální sleva pro obstaratele pohřbu
ze spádové oblasti Chrastava, Vítkov, Václavice,
Kryštofovo Údolí, Machnín a Nová Ves

Nákladní kvalita • rychlost • tradice

AUTODOPRAVA

vozy AVIA skříň

Ford Transit

tel.: 482 720 448

mobil: 603 830 318

mobil: 604 846 840

Martin HRADECKÝ

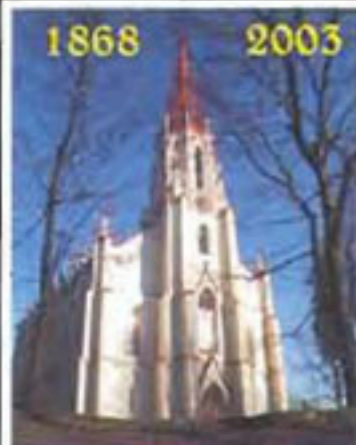
Liberecká 13 - Chrastava

REKLAMA • TISKÁRNA



kompletní reklama ze samolepicích fólií
rychlí tisk do formátu A3+
grafická příprava tisku - DTP
ČB a barevné kopírování, laminace
malonákladový plnobarevný tisk
tamponový tisk - potisk tužek, krtek...
fotografování - klasické i digitální

Ivan Vydra
Vítkovská 468
463 31 CHRSTAVA
tel./fax: 482 720 945
reco.design@volny.cz



1868 2003
135 let od přestavby kostela sv. Vavřince
do dnešní pseudogotické podoby

Chrastavské listy

MĚSÍČNÍ ZPRAVODAJ MĚSTSKÉHO ÚŘADU V CHRSTAVĚ

Redakce: Z. Václavíková, I. Vydra Adresa: MěÚ Chrastava, Náměstí 1. máje 1, 463 31 Chrastava
Vydává: Městský úřad v Chrastavě Náklad: 650 ks Informace: www.chrastava.cz
Redakce nezodpovídá za pravdivost inzerátů a nenese žádnou zodpovědnost za příspěvky občanů
Tisk: Tiskárna Horáček Chrastava DTP, barevný tisk: Design studio RECo Chrastava Cena: 7,-Kč

