

# Chrastavské listy

12 / 2003



MĚSÍČNÍ ZPRAVODAJ MĚSTSKÉHO ÚŘADU V CHRASTAVĚ

internet: [www.chrastava.cz](http://www.chrastava.cz) e-mail: [podatelna@chrastava.cz](mailto:podatelna@chrastava.cz) ročník 13 Cena: 7,-Kč

## Sportovec Chrastavy 2003 - VII. ročník

● V pátek 7. listopadu proběhlo v téměř zaplněném chrastavském kině slavnostní vyhlášení nejlepších sportovců Chrastavy za rok 2003. Co tomuto vyhlášení předcházelo? Již v září se sešla komise, která se skládala ze zástupců jednotlivých sportovních oddílů a klubů, ZŠ a Společenského klubu. Tito zástupci podali návrhy na nominaci do jednotlivých kategorií dle dosažených výsledků v letošním roce. Kategorii bylo devět - I. kat. dívky do 14 let, II. kat. chlapci do 14 let, III. kat. chlapci do 18 let, IV. kat. dívky a ženy, V. kat. muži, VI. kat. trenér trenérka, VII. kat. kolektivy a družstva, VIII. kat. akce roku, IX. kat. síň slávy. V říjnu se sešla komise znovu a proběhlo vyhodnocení, na jehož základě se sestavilo konečné pořadí.



Jan Horáček při přebírání ceny v IX. kategorii – síň slávy

I. kat. dívky do 14 let, II. kat. chlapci do 14 let, III. kat. chlapci do 18 let, IV. kat. dívky a ženy, V. kat. muži, VI. kat. trenér trenérka, VII. kat. kolektivy a družstva, VIII. kat. akce roku, IX. kat. síň slávy. V říjnu se sešla komise znovu a proběhlo vyhodnocení, na jehož základě se sestavilo konečné pořadí.

----- pokračování na straně 8 -----

## ZPRÁVY Z NAŠÍ RADNICE

Zasedání Rady města Chrastava dne 3. listopadu 2003

Na tomto zasedání Rada města Chrastava projednala a usnesla se mimo jiné takto:

- **svěřila**

v souladu s § 102 odst. 2 písm. k zákona č. 128/2000 Sb., o obcích (obecní zřízení), pravomoc ukládat pokuty ve věcech samostatné působnosti obce dle

§ 58 odboru pro výstavbu a územní správu MěÚ,

- **schválila**

4. změnu "Organizačního řádu Města Chrastavy" s účinností od 1.12.2003,

- **odložila**

projednání plánu zimní údržby místních komunikací pro zimní období 2003/2004

----- pokračování na straně 2 -----

*Prejeme Vám příjemné prožití vánočních svátků,  
hodně štěstí, zdraví, spokojenosti a úspěchů*

*v novém roce 2004*

REDAKCE CHRSTAVSKÝCH LISTŮ

## Večer se starostou

Vážení spoluobčané, dovolujeme si vás pozvat na devátý večer se starostou pořádaný na téma:

**veřejné sportoviště – skatepark**

Odborným garantem večera jsou pracovníci investičního oddělení

pan Ing. Jiří Fix

a

velitel městské policie

pan

Luboš Fryk.

Na tento večer zvláště srdečně zveme mládež zajímaví se o jízdu na skateboardu a in-line bruslení i jejich rodiče.

**pondělí dne 5. 1. 2004**

**od 17.00 hodin**

**ve školní jídelně.**

## Z obsahu vybíráme:

ZPRÁVY Z RADNICE	1 - 3
OKÉNKO POLITICKÝCH STRAN	4 - 7
S - KLUB	7 - 8
SPORTOVNÍ ZPRAVODAJSTVÍ	8 - 10
EURONISA INFORMUJE	11
PŘÍSPĚVKY ČTENÁŘŮ	12 - 14
INZERCE	15

## PŘÍLOHA

Bulletin SPHMCH č. 111



- **prodlužuje**  
platnost plánu zimní údržby místních komunikací pro zimní období 2002/2003 do doby schválení plánu zimní údržby místních komunikací pro zimní období 2003 / 2004,
- **jmenovala**  
členy a tajemníka konkurzní komise pro výběrové řízení na funkci ředitele Základní školy v Chrastavě,
- **schválila**  
uzavření smluv týkajících se veřejného sportoviště – Skatepark, s firmami Syner spol. s r.o., Rumunská 655 / 9, Liberec, WMA - Glass s.r.o., Školní 70, Chrastava, Volksbank a. s., Benteler ČR k. s. a Ing. Jan Imlauf - Imstav,
- **schválila**  
návrh Smlouvy o dílo se zhotovitelem Antonín Zderadička - projektový servis, na vypracování projektové dokumentace pro stavební řízení na rekonstrukci mostu přes Jilový potok v Chrastavě - Luční ulici a pověřila starostu města uzavřením smlouvy,
- **schválila**  
návrh Dodatku č. 1 ke smlouvě o dílo OD/21/2003 ze dne 8.10.2003 se zhotovitelem Baltom s.r.o. na prodloužení termínu dokončení akce - Zhotovení povrchových úprav zpevněných ploch v areálu TJ Spartak v Chrastavě v Turpišově ulici,
- **schválila**  
návrh Dodatku č. 1 smlouvy o dílo č. OD/17/2003 ze dne 23.9.2003 s firmou RUBIDEA CZ s.r.o., na dodávku a montáž termostatických ventilů a hlavíc a pověřila starostu města jeho uzavřením,
- **schválila**  
návrh Dodatku č. 1 ke smlouvě o dílo č. OD/22/2003 ze dne 15.9.2003 s firmou STAVOEFEKTA PLUS, s.r.o., na zateplení části objektu č. p. 250, nám. 1. máje Chrastava a pověřila starostu města jeho uzavřením,
- **schválila**  
Dodatek č. 2 cenového sazebníku č. 3/2003 (ceník placených úkonů pečovatelské služby v Chrastavě), a to s účinností od 1.12.2003,
- **stanovila**  
výši nájemného za m<sup>2</sup> u nově uzavíraných nájemních smluv do DPS Bílokoštelecká č. p. 66 Chrastava. Tato stanovená výše nájemného se netýká smluv již uzavřených,
- **vzala na vědomí**  
zápis č. 2003/18 z jednání BSK ze dne 20.10.2003,
- **zrušila**  
své usnesení ze dne 29.9.2003 bod č. 2003/18/X,
- **schválila**  
návrh na odpis movitého majetku dle přílohy,
- **schválila**  
základní principy pro sestavení návrhu rozpočtu města na rok 2004,
- **schválila**  
vystavení prohlášení Města Chrastava k záměru realizace nové místní komunikace z Vítkovské do Školní ulice pro firmu Benteler ČR k. s.,
- **schválila**  
návrh smlouvy o dílo s firmou Asacen s.r.o. na realizaci 1. části komponentů veřejného sportoviště - skateparku,
- **schválila**  
návrh Dodatku č. 4 ke smlouvě o dílo „Rekonstrukce radnice Chrastava“ OD/18/2003, zhotovitel Ing. J. Imlauf Imstav Liberec, z důvodu změny bankovního spojení mezi objednatelem a zhotovitelem a pověřila starostu města uzavřením smlouvy.

## Město Chrastava nabízí k prodeji

garáž se stavební parcelou č. 168/2 o výměře 28 m<sup>2</sup>  
(v centru města), k. ú. Chrastava I  
navrhovaná cena **100.000,- Kč**

Další informace podá paní Mlynářová nebo paní Cesarová  
tel. 485 143 216, MěÚ Chrastava, Bezručova 503, oddělení prodeje a pronájmu nemovitostí, e-mail: mlynarova@chrastava.cz

## Prodej bytů z majetku města

Město Chrastava zveřejňuje svůj záměr prodat část podílu města v Městském bytovém družstvu Chrastava včetně souvisejících práv a povinností vztahujících se k volnému bytu:

č. 4, o velikosti 1+1, o výměře 40,5 m<sup>2</sup>, II. kategorie,  
v domě čp. 599, Nový Domov, k.ú. Chrastava II  
nejvyšší nabídce nejméně  
**116.208,- Kč**  
požadovaná jistota 6.000,- Kč

Výše nabízený družstevní byt se kupujícímu předá ve stavu, jak se nachází ke dni převodu, jenž proběhne dle „Podmínek pro prodej části podílu města Chrastava v Městském bytovém družstvu Chrastava včetně souvisejících práv a povinností k volným bytům bez nájemního vztahu“.

PROHLÍDKA bytu: 17. 12. 2003 od 9.00 – 10.00 hodin

17. 12. 2003 od 15.00 – 16.00 hodin

Bližší informace podá oddělení prodeje a pronájmu MěÚ Chrastava, paní Mlynářová, paní Cesarová, které vydávají žádosti (včetně podmínek pro prodej části podílu a podmínek pro složení jistoty). Telefon 485 143 216.

Město Chrastava zveřejňuje svůj záměr prodat část podílu města v Městském bytovém družstvu Chrastava včetně souvisejících práv a povinností vztahujících se k volnému bytu:

č. 8, o velikosti 1+1, o výměře 35,6 m<sup>2</sup>, I. kategorie,  
v domě čp. 204, ulice Andělohorská,  
k.ú. Dolní Chrastava  
nejvyšší nabídce nejméně  
**123.911,- Kč**  
požadovaná jistota 7.000,- Kč

Výše nabízený družstevní byt se kupujícímu předá ve stavu, jak se nachází ke dni převodu, jenž proběhne dle „Podmínek pro prodej části podílu města Chrastava v Městském bytovém družstvu Chrastava včetně souvisejících práv a povinností k volným bytům bez nájemního vztahu“.

PROHLÍDKA bytu: 4. 12. 2003 od 9.00 – 10.00 hodin

10.12. 2003 od 15.00 – 16.00 hodin

Bližší informace podá oddělení prodeje a pronájmu MěÚ Chrastava, paní Mlynářová, paní Cesarová, které vydávají žádosti (včetně podmínek pro prodej části podílu a podmínek pro složení jistoty). Telefon 485 143 216.

Město Chrastava zveřejňuje svůj záměr prodat část podílu města v Městském bytovém družstvu Chrastava včetně souvisejících práv a povinností vztahujících se k volnému bytu:

č. 20, o velikosti 1+1, o výměře 35,6 m<sup>2</sup>, I. kategorie,  
v domě čp. 205, ulice Andělohorská,  
k.ú. Dolní Chrastava  
nejvyšší nabídce nejméně  
**122.507,- Kč**  
požadovaná jistota 7.000,- Kč

Výše nabízený družstevní byt se kupujícímu předá ve stavu, jak se nachází ke dni převodu, jenž proběhne dle „Podmínek pro prodej části podílu města Chrastava v Městském bytovém družstvu Chrastava včetně souvisejících práv a povinností k volným bytům bez nájemního vztahu“.

PROHLÍDKA bytu: 4. 12. 2003 od 9.00 – 10.00 hodin

10.12. 2003 od 15.00 – 16.00 hodin

Bližší informace podá oddělení prodeje a pronájmu MěÚ Chrastava, paní Mlynářová, paní Cesarová, které vydávají žádosti (včetně podmínek pro prodej části podílu a podmínek pro složení jistoty). Telefon 485 143 216.

Žádosti přijímá sekretariát MÚ, Turpišova ul. 407 nejpozději do 26.1.2004 do 12.00 hodin.



# Město Chrastava - rozpočtové provizorium 2004

Příjmy			v tis. Kč	Výdaje			v tis. Kč
<b>I. Vlastní příjmy</b>			<b>56007</b>	<b>1. Běžné výdaje</b>			<b>58747</b>
A. Běžné	1. daňové	1.1 DPFO - závislá činnost	7723	1.1 Školství		5363	
		1.2 DPFO - podnikání	2845		1.2 Kultura, sport a cestovní ruch	2595	
		1.3 DPFO - zvláštní sazba	476		1.3 Správa	17378	
		1.4 DP právnických osob	7652		1.4 Hasiči	225	
		1.5 DP právnických osob - obec	1000		1.5 Městská policie	1303	
		1.6 DPH	12925		1.6 Dopravní obsluha	629	
		1.7 daň z nemovitosti	1800		1.7 Sociální	13790	
		1.8 správní poplatky	750		1.8 MH - technická správa	11230	
		1.9 místní poplatky	3642		1.9 MH - domovní správa	6234	
		1.10 ostatní daňové příjmy	270				
	daňové celkem		39083	<b>2. Kapitálové výdaje</b>			<b>36445</b>
	2. nedaňové	2.1 školství	1115	2.1 Školství	12644		
		2.2 kultura a cestovní ruch	535	2.2 Správa	0		
		2.3 místní hospodářství	8269	2.3 Nákup nemovitosti	200		
2.4 sankční poplatky		97	2.4 Veřejná sportoviště	100			
2.5 ostatní		498	2.5 Účelově vázané inv. prostředky	100			
nedaňové celkem		10514	2.6 MH - technická správa	1175			
celkem běžné příjmy		49597	2.7 MH - ostatní	0			
B. Kapitálové			2450	2.8 Inv. dotace PO (odpisy)	417		
	prodej nemovitosti	2450	2.9 Inv. půjčky obyvatelstvu FRB	1200			
	prodej majetku, pozemky	1000	2.10 Radnice	20609			
	prodej družstevních podílů	2860					
	účelově vázané prostředky	100	Výdaje běžné	58747			
celkem kapitálové příjmy		6410	Výdaje kapitálové	36445			
II. Přijaté dotace			17765	Výdaje celkem	95192		
A. Běžné	sociální dávky		12800	<b>Financování</b>			v tis. Kč
	státní správa		2185	1. Prostředky minulých let	9950		
	školství		1190	2. Fond rezerv	-6450		
	ostatní /ÚP, žáci/		1590	3. Fond kotelen	-630		
	celkem běžné dotace		17765	4. Půjčka SFŽP - kanalizace	-552		
B. Kapitálové	dotace ŠJ			5. Půjčka OSBD	-76		
	vrácení dotace 22 b.j.			6. Splátky úvěr ČS a.s.	0		
	celkem kapitálové dotace		0	7. Splátky půjček 22 b.j.	-339		
Příjmy běžné			67362	8. Splátky úvěru ČMHB	-483		
Příjmy kapitálové			6410	9. Přijatý úvěr ČMHB	0		
Příjmy celkem			73772	10. Přijatý úvěr VB - radnice	20000		
				Financování celkem	21420		
				Saldo /rozdíl mezi příjmy a výdaji/	-21420		

## Investiční plán města Chrastavy na rok 2004

2004	Název investice	návrh	provizorium	kapitola	správce rozpočtu
financování	splátky půjčky SFŽP - kanalizace	552	552	financování	HFO
	splátky půjčky OSBD - kotelna	76	76	financování	HFO
	splátky půjčky 22 b.j. - občané	339	339	financování	HFO
	splátky úvěru ČMHB a.s. - DPS	483	483	financování	HFO
	<b>CELKEM</b>	<b>1 450</b>	<b>1 450</b>		
dokončení zahájených akcí	školní jídelna	12 644	12 644	školství	IO
	rekonstrukce radnice	24 109	20 609	správa	IO
	sportovní a společenské centrum Turpišova	210		kultura a sport	IO
	kanalizace Nádražní ulice	95		MH - ostatní	IO
	<b>CELKEM</b>	<b>37 058</b>	<b>33 253</b>		
příprava a realizace akcí	hardware, software - radnice	100		správa	KS
	odpisy PO	417	417	školství	HFO
	nákup nemovitosti	500	200	MH - ostatní	OPP
	půjčky obyvatelstvu z FRB	1 200	1 200	FRB	HFO
	rekonstrukce místních komunikací	2 245	1 175	MH - technická správa	OSM
	veřejné sportoviště - minigolf	100	100	kultura a sport	IO
	zdroj pitné vody pro ZŠ Vítkov - II. etapa	80		školství	OSM
	fasáda č.p. 236 - kino	300		MH - domovní správa	MBD
	zateplení objektu č.p. 250	400		MH - domovní správa	MBD
	realizace návrhů energetických opatření	250		MH - ostatní	IO
	odstranění vlhkosti č.p. 66 - DPS	100		MH - domovní správa	MBD
	úpravy školských zařízení	800		školství	IO
	automobil MP	200		MP	MP
	generální oprava - vozidlo SDH	350		hasiči	MST
	chodník Liberecká	1 000		MH - ostatní	IO
	chodník k podchodu - Střelecký vrch	590		MH - ostatní	IO
	rekonstrukce mostu - Luční	825		MH - ostatní	IO
	inženýrské sítě a komunikace - Mostní ul.	4 245		MH - ostatní	IO
	účelově vázané investiční prostředky		100	kultura a sport	ST
	automobil OZO	150		sociální	OZO
<b>CELKEM</b>	<b>13 852</b>	<b>3 192</b>			
2004	<b>INVESTICE CELKEM</b>	<b>50 910</b>	<b>36 445</b>		
fondy	zabezpečení dodávky TUV Střelecký vrch	630	630	FKSV	TAJ
	<b>FONDY CELKEM</b>	<b>630</b>	<b>630</b>		



## Město Chrastava nabízí k prodeji

dům čp. 365 se stavební parcelou č. 407 o výměře 1061 m<sup>2</sup>, pozemkovou parcelu č. 556 o výměře 852 m<sup>2</sup> - zahrada a pozemkovou parcelu č. 545/1 o výměře 1622 m<sup>2</sup> - ostatní plocha, včetně příslušenství,  
(3 byty obsazené, 1 nebytový prostor volný)  
snížená navrhovaná cena 1.500.000,- Kč

Další informace podá paní Mlynářová – tel.: 485 143 216, MěÚ Chrastava, Bezručova 503, oddělení prodeje a pronájmu nemovitostí,  
e-mail: mlynarova@chrastava.cz.

# ZAJÍMAVÁ ČÍSLA ČESKÉHO STATISTICKÉHO ÚŘADU

"Nastal opět čas bilancování. Jak je patrné z následujících řádků, Liberecký kraj byl v prvním pololetí letošního roku zase úplně jiný než loni ve stejnou dobu. Ne ve všech případech ale jiné znamená i lepší. Co je do plusu? Především stoupá počet obyvatel kraje, i když zanedbatelně, roste také průměrná mzda a stává se více bytů. Co je do mínusu? Méně sňatků a více rozvodů naznačují nestálost, stále narůstá i nezaměstnanost a velmi vysoká je i úmrtnost na nemoci spojené se srdcem a krevním oběhem. Nezbývá než doufat, že ta příští bilance bude o něco lepší i v tomto směru."

Ing. Ladislav Knap, ředitel KR Liberec

## OBYVATELSTVO

V okresech Libereckého kraje bylo k 30. 6. 2003 evidováno celkem 427 509 obyvatel. Demografický vývoj kraje se nijak výrazně neodlišoval od vývoje v ostatních krajích České republiky.

Počet zemřelých v Libereckém kraji za sledované období roku 2003 převýšil o 274 počet živě narozených. Současně počet přistěhovaných byl o 462 vyšší než počet vystěhovaných. Celkový přírůstek kraje za sledované období byl tedy kladný a dosáhl 188 osob.

V prvním pololetí roku 2003 bylo v Libereckém kraji uzavřeno 833 sňatků, tj. o 221 sňatků méně než ve stejném období loňského roku. Počet rozvodů vzrostl v porovnání s 1. pololetím roku 2002 a 1. pololetím roku 2003 z 700 na 768 rozvodů. Liberecký kraj za sledované období vykázal 1 107 potratů, tedy 5,2 potratů na 1 000 obyvatel. Vývoj potratovosti ukazuje na dlouhodobý trend snižování jejich počtu. V prvním pololetí v Libereckém kraji zemřelo do jednoho roku života jen 2,4 z tisíce narozených dětí.

## ZAMĚSTNANOST A MZDY

Počet zaměstnanců v ekonomických subjektech se sídlem na území kraje bez podnikatelských subjektů do 20 zaměstnanců činil v 1. pololetí 2003 celkem 109 644 osob (fyz. osoby), což bylo o 5,3 % méně než ve stejném období minulého roku. Úbytek počtu zaměstnanců v uvedených subjektech se projevil nejvíce v okrese Česká Lípa a Jablonec nad Nisou.

Průměrná hrubá měsíční mzda v Libereckém kraji (přepočtená na plně zaměstnané), která byla zjišťována u všech ekonomických subjektů s 20 a více zaměstnanci a u peněžních institucí a korporací, pojišťovacích společností, vládních institucí a soukromých neziskových institucí bez ohledu na počet zaměstnanců, dosáhla v 1. pololetí roku 2003 15 001 Kč.

## ORGANIZAČNÍ STRUKTURA PODNIKATELSKÉ SFÉRY

K datu 30. 6. 2003 bylo v registru ekonomických subjektů (RES) Libereckého kraje zaznamenáno již 105,9 tisíc subjektů s přiděleným identifikačním číslem organizace (IČO). Z hlediska třídění odvětvové klasifikace ekonomických činností se nejvíce podnikatelských subjektů zabývalo obchodem, tj. obchod, oprava motocyklů vozidel

a spotřebního zboží (28,7 tisíc) a zpracovatelským průmyslem (17,6 tisíc).

Z hlediska kategorie počtu zaměstnanců 21,8 % subjektů zapsaných v RES tento údaj nespécifikovalo a 65,6 % subjektů neuvádělo žádného zaměstnance.

## STAVEBNÍ POVOLENÍ

V průběhu 1. pololetí roku 2003 bylo v Libereckém kraji vydáno 2 262 stavebních povolení s předpokládanou hodnotou staveb 2 814 mil. Kč. Oproti stejnému období minulého roku zaznamenala vydaná stavební povolení vzrůst o 2,2 % a předpokládaná hodnota staveb se zvýšila o 4,4 %.

Podíl na celkovém počtu stavebních povolení měly stavby - budovy celkem 48,5 %, stavby k ochraně životního prostředí 22,9 % a ostatní stavby 28,7 %.

Největší počet stavebních povolení byl vydán v okrese Česká Lípa (679 stav. povolení) a nejpatrnější nárůst vydaných stavebních povolení oproti loňskému roku zaznamenali v Semilech - o 17,9 %.

## BYTOVÁ VÝSTAVBA

Počet zahájených nových bytů celkem byl ve srovnání se stejným obdobím loňského roku vyšší o 34,9 %. Nárůst byl zaznamenán také u rozestavěných bytů o 12,3 %, naopak počet bytů dokončených poklesl o 4,2 %.

Z celkového počtu rozestavěných bytů tvoří 44,6 % rodinné domy a 19,3 % nástavby, přístavby a vestavby k rodinným domům.

Bytová výstavba je neaktivnější v okresech Česká Lípa a Jablonec nad Nisou.

## ZEMĚDĚLSTVÍ

V průběhu 1. pololetí 2003 bylo v kraji prodáno 5 943 tuny obilovin celkem, na čemž se nejvíce podílela pšenice (65,0 %) a ječmen (25,4 %). Z ostatních rostlinných výrobků byl významný zejména prodej řepky, které bylo v kraji prodáno 350 tun, což představovalo 1,9 % z celkového prodeje v České republice a prodej ovoce - 345 tun.

V 1. pololetí roku 2003 dosáhla výroba masa v Libereckém kraji celkem 2 916 tun, z toho 65,2 % masa vepřového, 34,6 % hovězího a 0,2 % telecího.

## PRŮMYSL

V prvním pololetí roku 2003 působily v Libereckém kraji 133 průmyslové podniky se 100 a více zaměstnanci. Průměrný evidenční počet zaměstnanců v těchto subjek-

tech celkem proti stejnému období roku 2002 klesl o 5,9 %, přičemž výrazně v odvětví výroba elektrických strojů, přístrojů a textilního, oděvního průmyslu. Naopak ke zvýšení počtu zaměstnanců došlo v odvětví potravinářského a tabákového průmyslu (o 2,4 %). Průměrná měsíční nominální mzda se ve sledovaných průmyslových podnicích ve srovnání s loňským rokem zvýšila o 5,6 %.

Tržby za prodej vlastních výrobků a služeb dosáhly v 1. pololetí roku 2003 celkem 38,6 mld. Kč, oproti minulému roku se tedy zvýšily v běžných cenách o 1,1 %. Tržby z průmyslové činnosti stouply o 1,2 %, a to nejvíce v odvětví papírenského a vydavatelského průmyslu, největší pokles byl naopak zaznamenán v odvětví výroby elektrických a optických přístrojů.

## STAVEBNICTVÍ

V 1. pololetí 2003 klesl v 73 stavebních firmách s 20 a více zaměstnanci se sídlem v Libereckém kraji proti stejnému období minulého roku objem stavebních prací podle dodavatelských smluv („S“) v běžných cenách o 2,9 %.

## NULOVÁ INFLACE

Inflace vyjádřená přírůstkem průměrného indexu spotřebitelských cen za posledních 12 měsíců proti průměru předchozích 12-ti měsíců byla v září 0,0 %.

V meziročním srovnání zaznamenala hladina spotřebitelských cen nulovou inflaci, která byla výsledkem poklesu cen zboží 1,1 % a naopak zvýšení cen služeb 2,1%. Vývoj cen ovlivňovaly zejména ceny potravin a nealkoholických nápojů, jejichž meziroční pokles byl o 1 procentní bod nižší než v srpnu, v důsledku zejména zmírnění poklesu cen masa a zrychlení růstu cen brambor, zeleniny, vajec. Pokles cen ovlivňovaly nadále nižší ceny oděvů, obuvi, domácích spotřebičů, mobilních telefonů. V dopravě se snížily ceny pohonných hmot o 2,5 %. V oddíle rekreace a kultura klesly především ceny zahraničních rekreací o 5,6 %, zatímco ceny tuzemských o 3,8 % vzrostly. Nižší byly i ceny elektronických zařízení pro příjem, záznam a reprodukci obrazu a zvuku. U cen vzdělávání se zpomalil meziroční růst ze 4,3 % v srpnu na 0,3 % v září (v důsledku opačného meziměsíčního vývoje cen v letošním a loňském září). Na růst cenové hladiny působily ceny v oddílech bydlení, stravování a ubytování, zdraví, ostatní zboží a služby.



## OKÉNKO POLITICKÝCH STRAN

## Zemědělský podnikatel v režimu zákona o zemědělství

● Poslanecká sněmovna schválila koncem října ve třetím čtení vládní návrh novely zákona č. 252/1997 Sb., o zemědělství, ve znění pozdějších předpisů, a některé další zákony. Novela zákona upravuje postavení zemědělských podnikatelů v režimu tohoto zákona, když předtím postavení fyzických osob – samostatně hospodařících rolníků upravoval, dnes již značně překonaný, zákon č. 219/1991 Sb., kterým se měnil a doplňoval tehdejší porevoluční zákon č. 105/1990 Sb., o soukromém podnikání občanů.

Vládní návrh předpokládal registračním úřadem krajský úřad a odvolacím orgánem ministerstvo zemědělství. Jsem rád, že můj pozměňovací návrh posunout registraci zemědělských podnikatelů směrem dolů, tedy na obecní úřad obce s rozšířenou působností (tzv. obce III. typu) s tím, že druhoinstančním – odvolacím – orgánem bude krajský úřad, byl podnětem k široké diskusi a našel nakonec podporu u většiny členů zemědělského výboru. Plénum Poslanecké sněmovny se s pozměňovacími zákony zemědělského výboru také ztotožnilo. Je to dobrý signál přizpůsobit i tuto část výkonu státní správy modelu nedávno proběhlé druhé etapy reformy územní veřejné správy. O to více mne překvapila reportáž ve zpravodajství Televizních novin na TV Nova v neděli 2.11., kde bylo divákovi demonstrativně předvedeno, jak bude nucen zemědělský podnikatel uhradit správní poplatky ve výši tisíc korun a poté za každou případnou změnu dalších pět set korun.

Novela zákona samozřejmě pamatuje i na přechodná ustanovení, kde mimo jiné praví, že osoba provozující ke dni nabytí účinnosti tohoto zákona zemědělskou výrobu se považuje za zemědělského podnikatele podle novely zákona o zemědělství, pokud se ve lhůtě do jednoho roku od účinnosti novely zákona o zemědělství zaeviduje na příslušném obecním úřadě obce s rozšířenou působností. Obdobně se ustanovení vztahuje i na ty případy, kdy některé činnosti byly do účinnosti novely zákona o zemědělství vykonávány podle živnostenského zákona. A dokonce osvědčení vydaná samostatně hospodařícím rolníkům budou platit pět let od účinnosti novely zákona.

Z toho lze jednoznačně usoudit, ač tak novela zákona o zemědělství taxativně neurčuje, že všechny případy, na něž se vztahují přechodná ustanovení, budou provedeny v rámci těchto přechodných ustanovení zdarma. Jedná se o transformaci osvědčení samostatně hospodařících rolníků a činností prováděných v zemědělství podle jiného zákona (zde živnostenského) pod jeden režim. To znamená, že zpoplatnění registrace by měl podléhat pouze nový subjekt, případně ve výjimečných případech ten, kdo nesplní zákonem stanovenou povinnost registrace, oprávnění mu zanikne a posléze bude posuzován jako nový podnikatel. Protože správní poplatky ve vztahu k zákonu o zemědělství nejsou doposud v zákonu o správních poplatcích zahrnuty, budou součástí nového zákona o správních poplatcích, který připravuje ministerstvo financí.

Ostatně, doposud bylo zpoplatnění rozdílné. Samostatně hospodařící rolníci uhradili na obecním úřadě jednorázový správní poplatek ve výši sto padesát korun na rozdíl od těch, kteří prováděli svoji činnost v zemědělství podle zákona č. 455/1991 Sb., o živnostenském podnikání, kde je správní poplatek stanoven u živností ohlašovacích na tisíc korun. Obdobně to bylo u změn v oprávnění, kdy rolník zaplatil za změnu v osvědčení dvacet korun oproti podnikatelům v režimu živnostenského zákona, kde jsou změny zpoplatněny částkou pět set korun, nejedná-li se o osobní údaj podnikatele. Je zcela na místě, že se odstraní nejednotnost ve vystavování výše zmíněných osvědčení, která jsou dnes vydávána i těmi nejmenšími obcemi, tedy obcemi tzv. I. typu, a jednak se také sjednotí správní poplatek za podnikatelskou činnost, která sice není živností podle živnostenského zákona, je však podnikáním podle zvláštního předpisu. Vládní novela včetně přijatých pozměňovacích návrhů představuje novou právní úpravu, pokud jde o vymezení zemědělské výroby a zemědělského podnikatele a stanovení podmínek a povinností fyzickým i právnickým osobám, které chtějí v zemědělství podnikat. V praxi odstraní i některé nedostatky, které se projevily nejen ve vymezení předmětu činnosti, ve stanovení předpokladů pro výkon činnosti, ale také ve vymezení subjektů provozujících zemědělskou činnost a v procesu získávání postavení osob podnikajících v zemědělství.

Předpokládám, že zákon projde i Senátem a že ho prezident republiky podepíše ve znění přijatém Poslaneckou sněmovnou Parlamentu ČR.

Oldřich Němec, (autor je poslancem za ČSSD a členem Zemědělského výboru PSP ČR)

Dovoluji si oznámit, že od 13. října 2003 je změněno telefonní číslo v mé poslanecké kanceláři na adrese Rumjancevova 335/8, Liberec 1. Nové telefonní číslo: +420 485 113 398. Poslanecká kancelář se nachází v prvním patře a je pro veřejnost otevřena každé pondělí od 9.00 do 12.00 a od 13.00 do 16.00 hodin, pokud nemám jednání mimo kancelář. Případné schůzky je možné domluvit (nejlépe během pondělí) na č.t. +420 485 113 398 (fax i záznamník) nebo na č.t. 257172150 (v případě mé přítomnosti v kanceláři Poslanecké sněmovny Parlamentu ČR), nebo také přes e-mail: nemeco@psp.cz či onemec@seznam.cz. Informace o mé poslanecké práci najdete na [www.psp.cz](http://www.psp.cz).

Oldřich Němec poslanec PČR za Liberecký kraj

*Dovoluji si popřát všem spoluobčanům příjemné prožití letošních vánočních svátků.  
Do Nového roku 2004 přeji nám všem více vzájemné tolerance a porozumění,  
Vám i Vaším blízkým přeji mnoho zdraví, trochu štěstí a také klidné a pohodové atmosféry.  
Těším se na spolupráci s Vámi v příštím roce.  
Oldřich Němec, poslanec ČSSD za Liberecký kraj*



## Poslanecký den Ing. Libora Ježka (ODS) v Chrastavě

● V pondělí 10. listopadu se uskutečnila celodenní návštěva poslance PČR a člena rozpočtového výboru Ing. Libora Ježka v Chrastavě. Poslanec Ježek tak přijal pozvání chrastavské radnice. Pan poslanec nebyl v Chrastavě poprvé. Úvodní diskuse s vedením města se týkal palčivých otázek města, zejména pak výstavby nové školní jídelny, ale i plánované přeložky rychlostní komunikace a situace okolo rekonstrukce domu v Bílokostecké ulici.

Součástí poslaneckého dne v Chrastavě byla i excelentní hodina občanské nauky se žáky devátých tříd místní základní školy. Besedy na téma - Parlament České republiky, organizace jeho práce a jeho význam, se zúčastnili za přítomnosti vedení školy též starosta a místostarosta města.

Pan poslanec absolvoval též pracovní dvouhodinové velmi podrobné







jednání ve firmě Benteler ČR k.s., které se týkalo nejen samotné výroby v chrastavském i jiných závodech firmy Benteler, ale i otázky řešení současné neuspokojivé dopravní situace v okolí firmy. Pracovní návštěvu pan poslanec uzavřel v podvečer besedou se členy své politické strany v Chrastavě.

I. Loučková

**S** SPOLEČENSKÝ  
**klub**  
CHRASTAVA

# info

<p><b>Internetový klub</b></p>	<p><b>Führichův dům</b></p>	<p><b>Městské muzeum</b></p>	<p><b>Městská knihovna</b></p>	<p><b>Hasičské muzeum</b></p>
<p>Pondělí, Středa, Pátek 15.00 – 18.00 hodin Úterý, Čtvrtek 16.00 – 19.00 hodin</p>	<p>Pondělí – Neděle 9.00 – 12.00 hodin 13.00 – 16.00 hodin</p>	<p>Pondělí – Neděle 9.00 – 12.00 hodin 13.00 – 16.00 hodin tel.: 485 143 161</p>	<p>Pondělí 8.00 – 13.00 hodin Úterý a Čtvrtek 11.00 – 18.00 hodin tel.: 485 143 307</p>	<p>Od května Sobota – Neděle 10.00 – 16.00 hodin v týdnu dle dohody tel.: 485 143 091</p>

## PROGRAM KINA

### prosinec 2003

Středa 3. v 17.30 a 19.30 hodin

Čtvrtek 4. pouze v 17.30 hodin

**BLÁZNIVÁ ŠKOLKA** Americká komedie s E. Murphym, který se stal vychovatelem proti své vůli.

Vstupné: 60,- Kč

Mládeži přístupno

Středa 10. a Čtvrtek 11. v 17.30 a 19.30 hodin

**KILL BILL** Byl to její svatební den a oni se jí pokusili zabít. Po pěti letech v komatu se „nevěsta“ vydává na cestu pomsty.

Vstupné: 60,- Kč

Mládeži do 12 let nevhodný

Středa 17. pouze v 17.30 hodin

**HLEDÁ SE NEMO** I s malou rybičkou mohou být velké starosti. Nejnovější animovaný film studia Walta Disneye.

Vstupné: 60,- Kč

Mládeži přístupno

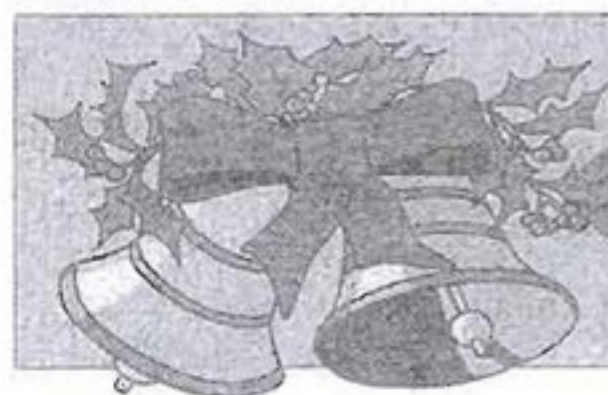
Středa 17. pouze v 19.30 hodin

Čtvrtek 18. v 17.30 a 19.30 hodin

**LOUPEŽ PO ITALSKU** Get In, Get Out Even. Naprosto dokonalá krádež, ale...

Vstupné: 60,- Kč

Mládeži přístupno



*Radošné Vánoce,  
hodně zdraví a úspěchů v novém roce  
přeji svým návštěvníkům  
zaměstnanci kina*



## PROGRAM KULTURNÍCH AKCÍ / PROSINEC 2003

## KINO CHRASTAVA

5.12. **Mikulášská nadílka**

ÚČINKUJÍ: žáci hudebních kurzů S-klubu, pěvecký sbor Jiříčky,  
nadílka Mikuláše a čerta

od 17.00 hodin  
vstupné: dobrovolné

## KINO CHRASTAVA

8.12. "O hodné Máše a hloupé Papaše  
aneb Mrazík po našem"

ÚČINKUJE: divadlo PIŠKOT Liberec

8.30 a 10.15 hodin  
vstupné: 30,- Kč

## DŮM PEČOVATELSKÉ SLUŽBY BÍLOKOSTELECKÁ UL.

12.12. **VÁNOČNÍ NADÍLKA**

ÚČINKUJÍ: žáci hudebních kurzů S-klubu, Mgr. Ivan Žák, Fr. Bouda, E. Komárková

od 17.00 hodin

## NÁMĚSTÍ 1. MÁJE CHRASTAVA

14.12. **Vánoční trhy**

od 8.00 do 17.00 hod.

## KOSTEL SV. VAVŘINCE

20.12. **VÁNOČNÍ KONCERT**

ÚČINKUJÍ: Pavel Červinka - sólista ND v Praze  
Josef Lecian - varhany

od 15.00 hodin  
vstupné: dobrovolné

## NÁMĚSTÍ 1. MÁJE CHRASTAVA

20.12. **Vánoční jarmark  
s živým betlémem**

POŘÁDÁ JEDNOTA BRATRSKÁ CHRASTAVA

od 14.00 hodin

## MINIGALERIE

7.-30.12. **HVĚZDA NAD BETLÉMEM**

Vánoční výstava nejen pro žáky základních škol.



**Pozvánka na divadélko!**  
4. prosince 2003 v 15.30 hodin  
v ZŠ Vítkov  
na divadélko Mach a Šebestová v době ledové,  
které zahrájí děti čtvrté a páté třídy se svojí třídní učitelkou p. J. Fojtkovou  
při příležitosti oslavy Mikuláše.  
Děti se pochlubí i svými výrobky z keramiky, která bude nabídnuta k prodeji.  
Těšíme se na Vás.

Více informací na plakátech, v hlášení městského rozhlasu a ve vývěsce S - klubu v podloubí muzea!  
Informace na internetu: [www.chrastava.cz](http://www.chrastava.cz)

SPOLEČENSKÝ  
**S**klub  
CHRASTAVA



# NOVINKY V MĚSTSKÉ KNIHOVNĚ

Česká premiéra od F. Riversové – **Vykoupené dítě** – jediný hrůzný okamžik zcela zvrátí poklidný život mladičké studentky. Soubor portrétů všech mužů, kteří se vystřídali od roku 1918 na Pražském hradě v nejvyšší státní funkci **Deset prezidentů** od L. Budinského. Hradní devítku doplnil i medailon posledního desátého prezidenta Václava Klause. Cestopisné příběhy z Venezuely od A. Pešingra – **Anděl v d'ábelských horách**. Nejprodávanejší slovenská spisovatelka **Táňa Keleová – Vasilková** uvádí u nás další knihu pod názvem **Střípky**. **Baculky jsou prima** – třináct příběhů o ženách a pro ženy od **Evy Brabcové**. Povídky jsou inspirovány skutečnými událostmi.

Z nejprodávanejších knih letošního roku si můžete v knihovně také vybrat. Patří mezi ně **Případ nevěrné Kláry** od M. Viewega, dva díly od **Olgy Sommerové – O čem sní ženy**. **K. Legátová** s knihou **Želary** a **Josefova Hanule**. **P. Coelho** s knihou **Alchymista**. **Manželé Peaseovi – Proč muži neposlouchají a ženy neumí číst v mapách**. **N. Kocáb** napsala knihu pro své vrstevníky **Monarcha Absint**.

*Městská knihovna přeje všem svým čtenářům i příznivcům dobrých knih krásné a pohodové svátky vánoční, zdraví a klid v roce příštím a spoustu pěkných knih.*

Provoz Městské knihovny o vánocích

Poslední půjčovný den :

pondělí 22.12.2003

Mezi vánočními svátky:

zavřeno

Normální provoz zahájen:

pondělí 5.1.2004

## Sportovní zpravodajství

# Sportovec Chrastavy 2003 - VII. ročník dokončení z titulní strany

A nyní k samotnému večeru. Celý večer moderoval p. Jaroslav Suchánek, který vzhledem ke svým dlouholetým zkušenostem v komentování různých sportovních disciplín je člověk nanejvýše povoláný a také se své role zhostil bez chybičky. K dobré náladě přispěla v průběhu celého večera i hudební skupina „Paroháči“, vystoupení dětské skupiny ZŠ „Aerobic“ a vystoupení dětské taneční skupiny ZŠ „Lačo jilo“.

Každou kategorii vyhlášoval spolu s moderátorem i člen zastupitelstva: I.kat. - p. František Bouda, II. kat. - pí Martina Peřinová, III. kat. - p. Michal Košina, IV. kat. - pí Mgr. Miluše Menšíková, V.kat. - pí Miloslava Šírová, VI. kat. - pí Ing. Radka Svobodová, VII. kat. - p. Oldřich Němec, VIII. kat. místostarosta p. Milan Pilař a VIII. kat. starosta p. Ing. Michael Canov.

Ale věnujme se nyní tomu, proč se zde všichni sešli - tedy výsledkům a dosaženým úspěchům našich sportovců.

### I. kategorie:

1. místo – **Jana Valešová** - Orientační běh - licence B - 2. místo na mezinárodních závodech SAXBO a 2. místo v jarním oblastním žebříčku Ještědské oblasti.

2. místo – **Zuzana Brozová** - Orientační běh - 3. místo na mistrovství Ještědské oblasti na klasice.

3. místo – **Eliška Gorčicová** - Orientační běh - licence B - 6. místo na mezinárodních závodech SAXBO.



II. kategorie

### II. kategorie:

1. místo – **Pavel Hradec** - Orientační běh - licence A - 2. místo na mistrovství Ještědské oblasti na klasice.

2. místo – **Jakub Hoffman** - sportovní střelba I. V.tř.SM 60 ran leže I.V.tř. VzPu 30 ran leže.

3. místo – **Jan Loučka** a **Josef Brulík** - sálová cyklistika - 8. místo na MČR.



I. kategorie

### III. kategorie

1. místo – **Daniel Fadrhonc** a **František Rusek** - sálová cyklistika 2. místo na MČR 2003.

2. místo – **Radek Barůšek** - lehká atletika - 1. místo na Olympiádě mládeže - skok vysoký.

3. místo – **Filip Vávra** - lehká atletika - 2. místo na Olympiádě mládeže - běh na 300 m.



III. kategorie

### IV. kategorie

1. místo – **Kateřina Kašková** - orientační běh - 3. místo na přeboru Ještědské oblasti v nočním OB, 2. místo na mistrovství Ještědské oblasti na klasice, 12. místo v eliitě na mezinárodních závodech Bohemia, 2. místo na mezinárodních závodech ve Slovinsku a 3. místo ve vícedenních závodech West cup.

2. místo – **Zuzana Šaffková** - orientační běh - veteránka v kat. D-50, 2. místo na mistrovství republiky na krátké trati a 3. místo na mistrovství republiky na klasice

3. místo – **Veronika Riedlová** - lehká atletika - 2. místo na Olympiádě mládeže - běh 1500 m.



IV. kategorie





# BULLETIN

SPOLEČNOSTI PŘÁTEL HISTORIE MĚSTA CHRASTAVY

№ 111

Prosinec 2003

## Vhodná kniha pod vánoční stromeček

Někteří ze čtenářů ji určitě již znají. Má velký formát a jmenuje se **STALO SE NA SEVERU ČECH**. Byl to jistě výborný nápad, zachytit rok za rokem události uplynulého 20. století tady na Liberecku a v několika dalších severočeských okresech.

Zalistujme si v ní a připomeňme si alespoň některé z té velké spousty událostí. Text je doplněn stovkami fotografií, barevných i černobílých.

Kromě místních událostí se samozřejmě připomínají důležité celostátní, ba i světové události.

Rok 1900...Dvacáté století právě začalo.

Toho roku byl dán do provozu železniční viadukt se čtrnácti oblouky v nedalekém Kryštofově Údolí.

Byla dokončena a dána do provozu také úzkorozchodná trať z Frýdlantu do Heřmanic, později spojená s tratí do dnešní Bogatynie, do Žitavy a na Ojvín (Oybin).

V roce 1901 byla dobudována tzv. Liberecká výšina. Baron Theodor von Liebieg, známý průkopník automobilismu, vykonal několik neuvěřitelně dlouhých cest ve svém "kočáru bez oje" (tak pojmenovali tento nový vynález bezradní celníci). Byla postavena velká budova v Lidových sadech (později PKO). Také budova městských lázní v Liberci pochází z téhož roku. A ve Frýdlantě ve stejném roce otevřeli nemocnici, která je v provozu dodnes.

A čas plynul dál, přišla 1. světová válka. Tisíce vojáků odcházejí na frontu, na Liberecko naopak přijíždějí tisíce ruských zajatců.

Vzniká samostatná Československá republika. Statistické údaje z roku 1921 uvádějí, že v Chrastavě žilo toho roku 406 Čechů (včetně dětí), v roce 1930 dokonce 554. Přesto to byla pouhá jedna desetina z celkového počtu obyvatel.

V roce 1930 je zaznamenáno, že se v Liberci konala tzv. hladová demonstrace. Nezaměstnanost v tomto silně průmyslovém okrese byla katastrofální.

25. srpna 1930 přelétla nad zdejším krajem vzducholoď "Graf Zeppelin LZ-127". Byla to opravdová senzace, protože se tento obří stroj nedávno vrátil z úspěšné cesty kolem světa.

Po nástupu A. Hitlera šíří na Liberecku šovinistické myšlenky Konrád Henlein, svých štvavých projevů neušetřil ani Chrastavu.

Ve dnech 4.- 6. června 1936 se na hřišti v Chrastavě konal 30. turnerský slet (Gauturnfest). Konal se mohutný průvod městem a na hřišti byl umístěn obrovský poutač, nápadně podobný fašistickému hákovému kříži.

V srpnu téhož roku pronesl tehdejší prezident ČSR dr. E. Beneš německy projev ze schodiště před libereckou radnicí. Vyzýval německé obyvatele Sudet, aby nezrazovali zemi, jejíž jsou občany.

V té době již probíhala výstavba železobetonových bunkrů v našem okolí. Řada bunkrů na Bedřichovce a na Ovčí hoře - to byl na mapách generálního štábu úsek K2.





Na str. 76 najdeme otištěnou fotografii řídícího učitele p. Bohumila Honsy, jak je zatýkán policií.

Na str. 78 vidíme snímek chrastavské radnice s vysokou dřevěnou věžičkou ještě v době, než byla poškozena větrem a odstraněna. Snímek pochází z roku 1940.

Událostí, které souvisejí přímo s Chrastavou, v knize mnoho není.

Zajímavé jsou osudy sochy TGM v Hodkovicích. Celkem čtyřikrát byl pomník na hodkovickém náměstí postaven a po několika letech opět odstraněn. Poprvé to bylo v roce 1938, podruhé po skončení války, a to v roce 1946, pak znovu v roce 1968 a naposledy roku 1990.

Jsou tu popsány a fotograficky zdokumentovány události v srpnu 1968.

A nyní pouze několik dalších údajů. V lednu 1973 vyhořela v Kryštofově Údolí tzv. pašířská hospoda, které se proslavila tím, že se zde odehrává část děje Smetanovy opery "Hubička".

Na konci dubna 1972 byla ukončena těžba lignitu na hrádeckém dole "Kristýna". Důl byl zatopen a na začátku 80. let zde vznikla velká vodní plocha určená k rekreačním účelům.

21. září 1973 byl zpřístupněn nový hotel na vrcholu Ještědu.

V roce 1984 byl dán do provozu nový krytý bazén na Tržním náměstí v Liberci.

Publikace přináší samozřejmě také svědectví o tzv. "sametové revoluci" v listopadu 1989.

V roce 1991 byl založen přeshraniční územní útvar - Euroregion NISA/NYSA/NEISSE.

V roce 1991 je tu zaznamenán vznik chovatelské farmy achal-teke na Vysoké u Chrastavy.

Od roku 1992 vysílá krajská televizní stanice GENUS.

V roce 1993 byla v Kryštofově Údolí poprvé zpřístupněna výstava lidových betlémů. Od roku 1999 byla tato oblíbená výstava rozšířena o obří betlém akademického malíře Josefa Jíry.

V roce 1994 byl dán do provozu Dům pečovatelské služby v Chrastavě na Bílokostelecké ulici.

Roku 1997 byla otevřena první část zábavního komplexu BABYLON v Liberci.

Toto jsou jen drobečky z dortu. Objem informací je v této mimořádné knize velmi široký. Protože každý z nás časem pomíná letopočty událostí z dřívějších dob, je v tomto směru publikace STALO SE NA SEVERU ČECH přímo nepostradatelná. Proto Vám ji vřele doporučujeme jako vánoční dárek pro někoho z Vašich blízkých nebo přímo pro Vás.

F. VYDRA

## Úspěšná výstava v městském muzeu

Od 10. listopadu do 1. prosince byla v minigalerii muzea k vidění pozoruhodná výstava s názvem ŽIJÍ MEZI NÁMI. Hlavním pořadatelem bylo romské sdružení BIBACHTALE, jehož členy jsou p. Vladimír Dlouhý ml. a paní Táňa Palová, která působí od začátku tohoto školního roku jako romská asistentka na místní základní škole.

Hned při příchodu na tuto výstavu upoutala pozornost návštěvníků ženská postava v romském kroji a velká romská vlajka. Jak vypadá? Skládá se ze dvou vodorovných pruhů: dole zelený (země, tráva), nahoře modrý (nebe). Uprostřed je umístěno červené kolo, snad symbol jejich neklidného kočovného způsobu života.

Romové - to je kus Indie v srdci Evropy. Z té vzdálené Indie jejich dávní předkové skutečně přišli. A nebyla to přímá cesta - od hlavního proudu se oddělovaly různé skupiny, které se vydaly různými směry. Romové prošli Persií (Iránem), Egyptem, dostali se do Arménie, do Ruska, ale i do Turecka, odtud pak dále na Balkán a k nám do Čech. Dnes jsou i ve Skandinávii, ve Španělsku a Francii, ve Velké Británii, ba i v Americe.

Nejstarší zprávy o jejich pobytu u nás pocházejí z Dalimilovy kroniky.

Když kolem roku 1240 ohrožovalo střední Evropu vojsko Tatarů, byli prý Romové jejich zvědové. Je to historický nesmysl, ale lidé v Čechách dlouho nevěděli nic o jejich pravém původu. Jiná verze tvrdila, že prý jsou to potomci egyptských faraonů. S tím souvisí i anglický název pro romské etnikum - Gypsies, což je zkomolené slovo Egyptians, tedy "Egyptané".

Bylo mezi nimi mnoho zručných řemeslníků, např. kovářů, koňáků a kovotepců. Nejvíce však vynikli jako hudebníci, především houslisté (často bez znalosti not). Cikánská kapela hrála i na královských dvorech, např. ve Španělsku. Ženy dovedly hádat lidem z ruky budoucí osud.

O jejich jazyce se říkalo, že prý to jsou vymyšlená slova, která používají při krádežích, aby jim místní lidé nerozuměli. Skutečnost je zcela jiná. Romština patří mezi indické jazyky a je dodnes, po více než tisíci letech, podobná hindštině. Samozřejmě, že během svého dlouhého putování různými zeměmi převzali i mnoho slov z jiných jazyků.

Z jejich kultury jsou významné především písně (lidové melodie) a pohádky. Nedovedli psát, a tak se jejich kultura tradovala po staletí pouze ústně od generace ke generaci. V 17. století byl u nás dokonce vydán zákon, že kdokoliv může Roma beztrestně zabít.

Smutný osud postihl romské obyvatele za 2. světové války. Fašisté měli v úmyslu Romy fyzicky vyhladit stejně jako Židy.

V 50. letech 20. století vydaly československé úřady nařízení, že Romové mu-







sejí zanechat svého dřívějšího kočovného způsobu života a usadit se na jednom místě jako ostatní občané. To se sice do značné míry podařilo, ale většina si jen těžko zvyká.

Podceňování vyššího vzdělání způsobuje, že jen malá část z nich má odbornou kvalifikaci. V nynější době, kdy stoupá nezaměstnanost, jsou tímto stavem postiženi mnohem víc než ostatní populace.

V současné době se vydává v naší republice několik druhů romských časopisů, např. Kereka, Romano vodi, Amaro gendalos, Romano kurko a Romano hangos.

Každý rok se pořádá folklorní festival "Khamoro" (= Sluníčko) a Romfest. Také u nás v Chrastavě existuje taneční soubor "Lačo jilo" (= Dobré srdce), který sklízí úspěchy.

Při vernisáži výstavy v pátek 14. listopadu zněly prostorami městského muzea zvuky cimbálové muziky a tóny

romských písní. Vernisáže se zúčastnil i p. starosta Ing. M. Canov a ředitelka základní školy p. Mgr. Alena Páchymová. Výstava vzbudila také zájem novinářů a psalo se o ní v tisku.

- fv -

## Závěrečná schůzka Společnosti přátel historie

Jako každým rokem sejdou se i letos členové SPHMCH k pravidelné schůzce, kde se bude hodnotit uplynulý rok a bude se diskutovat o akcích, plánovaných pro příští rok 2004.

Prosincová schůzka se bude tradičně konat ve Führichově domě, a to v **ÚTERÝ 16. PROSINCE OD 18 HODIN.**

Společnost přátel historie města Chrastavy existuje již více než 13 let (od února 1990). Svou ediční činností přispěla nemálo k větší informovanosti chrastavských obyvatel o historii našeho města.

V roce 1995 byla vydána rozsáhlá publikace **CHRASTAVA : KAPITOLY Z DĚJIN MĚSTA A OKOLÍ**. Ačkoliv bylo tehdy vydáno 2000 exemplářů, neprodaných zůstalo pouze několik výtisků. Proto rada města Chrastavy rozhodla, že bude proveden dotisk, a to v liberecké tiskárně J.I.M. Nová kniha bude mít jinou, odlišnou obálku a předchozí text bude doplněn novou kapitolou, která zachycuje události ve městě za posledních osm let. Kniha bude v prodeji již od začátku prosince, takže se jistě v mnoha rodinách objeví mezi vánočními dárky.

Úspěšná byla i publikace **CHRASTAVSKÝ KALENDÁŘ 2000**. Z iniciativy SPHMCH bylo vydáno také šest sborníků pověstí pro školní děti, životopis Josefa Führicha, brožura **Deset chrastavských malířů** (v němčině), publikace o **Andělské Hoře** a v průběhu prosince má vyjít zbrusu nová brožura **VETAVIA - WITTIG - VÍTKOV**.

Společnost udržuje již dvanáct let dobré styky se spolkem "Kratzauer Gilde" v Bavorsku.

Bylo vydáno již 110 čtyřstránkových příloh **BULLETIN**, které najdeme v každém čísle "Chrastavských listů". Kdybychom je svázali, vznikla by tak nová kniha se 440 stranami.

Tím však výčet bodů činnosti SPHMCH nekončí. Má na svém kontě také mnoho autobusových zájezdů, besed a soutěží, především pro děti.



## Lidové betlémy – symbol Vánoc

Tradice betlémů - zvěčnění scény narození Krista - sahá v naší zemi do 16. století. V Itálii položil základy této křesťanské kulturní tradice sv. František z Assisi již o tři staletí dříve.

Postavy Svaté rodiny, pastýřů a Tří králů se v adventní době vystavovaly zpočátku pouze v kostelích a v panských sídlech. Osvícený císař Josef II. to svým výnosem zakázal, přesto však tato tradice nebyla nikdy zcela přerušena.

Nebývalý rozkvět betlémů byl zaznamenán v 19. století. Tehdy se dostaly betlémové figurky přímo do příbytků tehdejších obyvatel, a to nejen do bohatých rodin. Desítky dřevěných nebo papírových postavíček bylo po několik adventních týdnů umístěno v tzv. "svatém koutku", kde visávaly obrazy světců a pod nimi bylo klekátko ke každodenní modlitbě. Ježí-



šek, Josef a Marie našli v lidových betlémech svůj útulek ve chlévě nebo v jeskyni, což zdůrazňovalo jejich chudobu. Celý děj měl být zasazen do jižní exotické přírody s palmami, které místní lidé na severu Čech nikdy nespatriili, a tak není divu, že se v mnoha betlémech postupně objevuje - zcela proti historické pravdě - zdejší jizerskohorská příroda.

Betlémy - často i důmyslně oživené pohybem figurek - nacházíme nejen v Liberci a okolí, ale i v dřevěných chalupách v podhůří Jizerských hor a Krkonoš. Při jejich výrobě se uplatnila zručnost venkovanů a jejich vrozený smysl pro krásu. Betlémská scenerie bývala doplněna mechem z balvanů, do krajiny byly často umístěny větrné mlýny a zříceniny hradů, tedy prvky, které venkované důvěrně znali ze svého okolí.

Ve většině rodin se betlémy vystavovaly od Štědrého dne do Hromnic (2. února). V té době se rodiny navštěvovaly (chodilo se na "táčky") a to byla příležitost pochlubit se betlémem také sousedům. Vedle biblických výjevů (narození Krista, příchod tří mudrců z Východu) patřily k betlémům běžné scény "ze života": pastýři a chalupníci se skromnými dary, jejich stáda ovcí, neposlušné kozy, práce řemeslníků (v pohybu) atd. Na Liberecku bývala převážná většina betlémových postav vyrobena z tuhého papíru, bylo však i mnoho figur vyřezávaných z měkkého dřeva. V některých rodinách patřily k betlému také hrací skříňky s oblíbenými melodiemi slepého skladatele Josefa Proksche.

V chalupách horalů bývaly leckde i nástěnné poličky s velkými choroši, odloupenými z kmenů jizerskohorských buků, do nichž byly zapíchnuté betlémové postavičky.

V některých rodinách byly betlémy tak velké, že zabraly i polovinu celé místnosti. Během roku byly uloženy většinou na půdě, ale po dobu těch několika týdnů, kdy byl betlém vystaven, spali členové rodiny pod jakýmsi lešením (pod velkou deskou se stovkami figurek) a museli se dočasně uskrovnit.

Jaká bývala tehdy nadílka v těch stovkách chudých rodin? Vánočka, jablka a ořechy...

V některých kostelech se vystavovaly betlémy od 1. adventní neděle až do doby po Velikonocích. V průběhu tohoto dlouhého období se výjevy obměňovaly: od zvěstování P. Marie k narození Ježíška, 6. ledna dorazili tři králové, v době půstu byl aktuální útěk Svaté rodiny do Egypta a celý "děj" končil ukřižováním Krista a jeho zmrtvýchvstáním o Velikonocích.

Přímo v Liberci se v 19. století proslavilo několik "betlémářů". Jedním z nich byl soukeník **Josef Müller**, který jako voják strávil dlouhých dvanáct let v Itálii. Přes den tkal na domácím stavu a o po nocích obyčejným kuchyňským nožem vyřezával z lipového dřeva stovky figurek. Jejich povrch uhlazoval úlomkem skleněného střepu.

Figurky k betlémům malovali někdy i slavní malíři oltářních obrazů. K nim můžeme počítat chrastavského rodáka Josefa Führicha, který se i v době své největší umělecké slávy věnoval betlémské tematice, ovšem ne zde na Liberecku, ale ve Vídni. (ilustrační fotografie zachycuje betlém ve Führichově domě).

Z libereckých malířů sem patří **Philipp Leubner**, který např. maloval oltářní obraz pro vítkovský kostel. (Tento obraz byl včas z kostela odstraněn a tak zachráněn před zničením. Můžeme jej vidět v chrastavském kostele sv. Vavřince, vzadu, vlevo od hlavního vchodu.)

Snad nejslavnějším libereckým malířem betlémů byl **Jakob Ginzel**, vyučený truhlář. Aby se uživil, maloval také plechové terče pro střelecké spolky, vývěsní štíty nad obchody, hodinové ciferníky aj.

Původně maloval a vystřihoval figurky pouze pro své děti, později pro šlechtickou rodinu Clam-Gallasů. Jeho betlémy byly vystaveny také v Praze a dokonce i v rakouské metropoli - ve Vídni. Tam si je prohlédl i J. Führich a vyjádřil se o jejich umělecké kvalitě nanejvýš pochvalně.

Mezi libereckými betlémáři nacházíme i jména bratří **Schäferů** a **Josefa Siebera**. Byla mezi nimi dokonce i žena, **Anette Krausová**, jejíž figurky byly také vysoko ceněny (zemřela roku 1865).

Ve Větrné uličce bývalo v předvánoční době asi patnáct obchodů s jesličkami a vším, co k betlémům patřilo. Liberecko patřilo k oblastem, kde měla výroba betlémů silné pozice. Mistry-betlémáři působili např. v Osečné, v Machníně, v Kryštofově Údolí i u nás v Chrastavě.

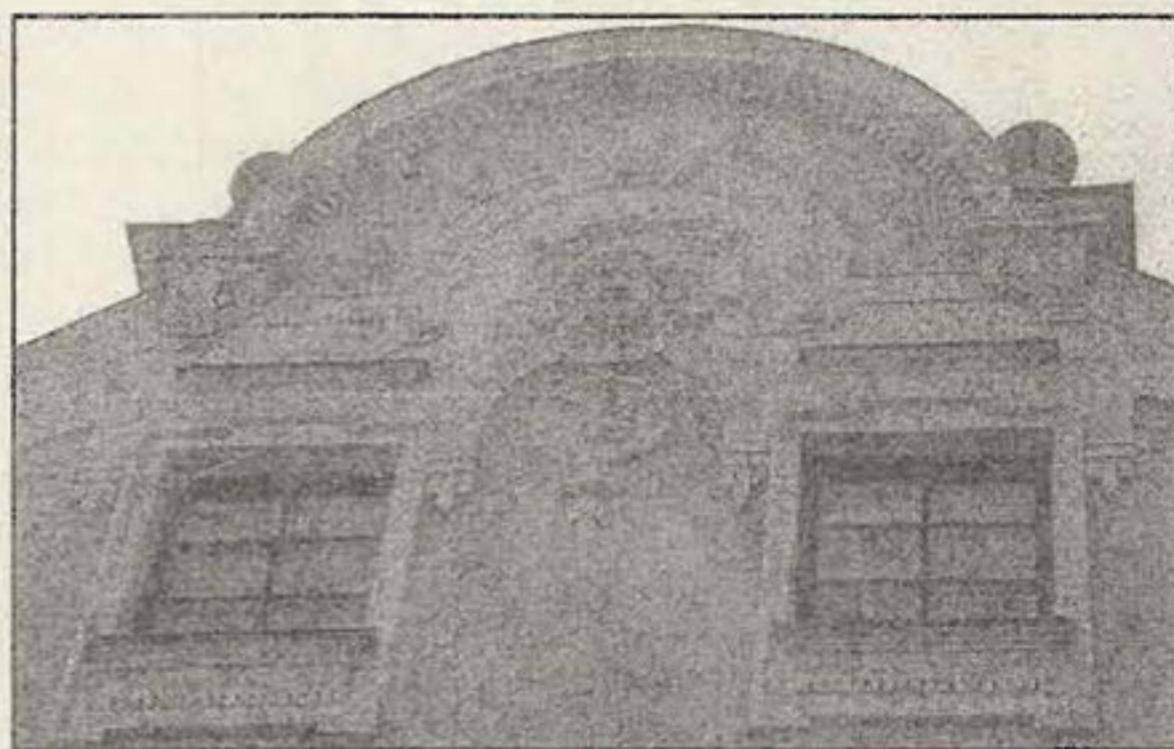
Frant. VYDRA

## **Naše soutěž - Znáš dobře své město - končí**

Je škoda, že jen málo čtenářů věnovalo pozornost naší soutěži, která byla zaměřena zejména na postřeh a znalost chrastavských domů se secesními ozdobami.

Otázku z minulého čísla správně zodpověděla pouze Irena Pečeňová a čeká na ni v muzeu i drobná odměna.

Dnes máte určit, kde se nachází tento městský znak jako ozdoba fasády. Svoji správnou odpověď zasílejte na adresu muzea!



# BULLETIN

SPOLEČNOSTI PŘÁTEL HISTORIE MĚSTA CHRASTAVY

Vydává Společnost přátel historie města Chrastavy  
Toto vydání připravil: PhDr. František Vydra

Spojení: Městské muzeum Chrastava  
Sazba, tisk a distribuce je zajišťována prostřednictvím  
Chrastavských listů - zpravodaje MěÚ Chrastava  
Číslo vydání 111  
Prosinec 2003





VI. kategorie

## V. kategorie

1. místo – **Michal Horáček** - orientační běh - člen Dukly Liberec 1. místo na mistrovství republiky na krátké trati a 18. místo na mistrovství světa v OB ve Švýcarsku na krátké trati.
2. místo – **Miloš Čadek** - lední kokej - 1. místo v USA Kalifornie - policejní sbory.
3. místo – **Václav Bradna** - orientační běh - 3. místo na MČR ve štafetách MTBO a 1. místo na MČR MTBO na dlouhé trati.

## VI. kategorie

1. místo – **Kateřina Kašková** - orientační běh - za intenzivní celoroční práci s mládeží, v letním období účast s dětmi na orientačních závodech, týdenní pobyt s dětmi na mezinárodních závodech Bohemia, organizátorka mezinárodních závodů SAXBO a oblastního závodu „Chrastavský pohár“.
2. místo – **Iva Řehořková** - Sokol - dlouholetá cvičitelka žen, aktivní přístup.
3. místo – **Josef Rajnoha** - sportovní střelba - aktivní trenér.

dobí účast s dětmi na orientačních závodech, týdenní pobyt s dětmi na mezinárodních závodech Bohemia, organizátorka mezinárodních závodů SAXBO a oblastního závodu „Chrastavský pohár“.

2. místo – **Iva Řehořková** - Sokol - dlouholetá cvičitelka žen, aktivní přístup.
3. místo – **Josef Rajnoha** - sportovní střelba - aktivní trenér.



V. kategorie



VII. kategorie

## VII. kategorie

1. místo – **Lukáš Eigl, Filip Vávra, Jiří Šubrt, Lukáš Jahoda, Radek Barůšek** - lehká atletika - v atletickém čtyřboji 1. místo v okresním kole, 1. místo v krajském kole a 5. místo v celorepublikovém finále.
2. místo – **Jan Chábera, Petr Rozmajzl, Tomáš Svoboda, Lukáš Jahoda, Filip Vávra, Radek Barůšek, Lukáš Eigl, Pavel Hradec** - lehká atletika - Pohár rozhlasu místo okresním kole a 3. místo v kraj.kole
3. místo - **Jakub Franěk, Bohumil Frank, Tomáš Holinský, Jiří Šubrt, Lukáš Jahoda, Jan Kadlec, Michal Laibl, David Lorenz, Jaroslav Mareček, Michal a Petr Rozmajzl, Filip Vávra, Roman Valeš, David Zikmund, Karel Žemlička** - fotbal - 1. místo v okresní soutěži o putovní pohár OR AŠSK Liberec.

## VIII. kategorie

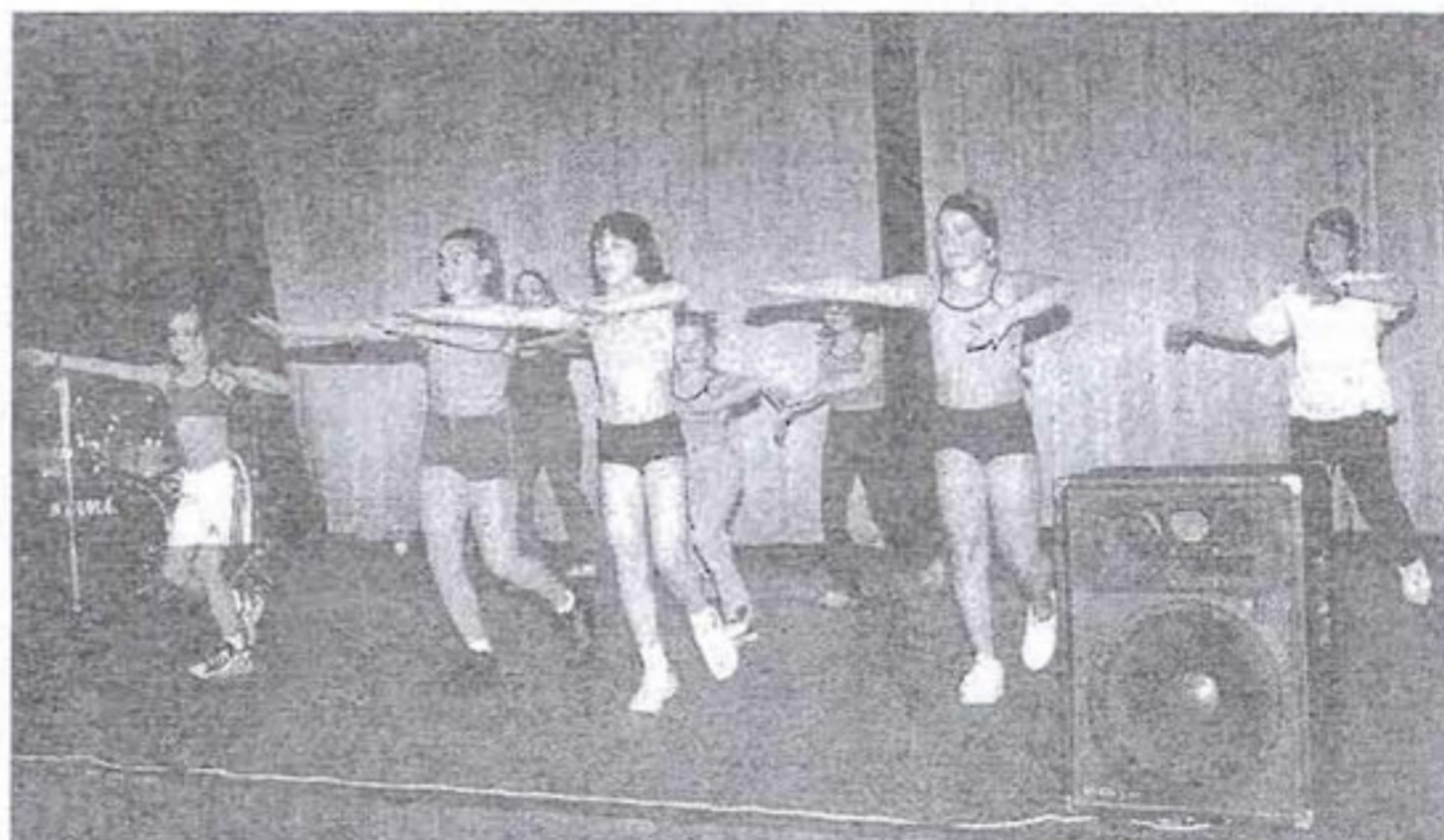
1. místo – **Orientační klub Chrastava** - hlavní pořadatel mezinárodních závodů SAXBO ve spolupráci s německými kluby ze Žitavy - již 11. ročník.
2. místo – **Oddíl sálové cyklistiky TJ Spartak Chrastava** - hlavní pořadatel MČR v kolové.

## IX. kategorie

Siň slávy – **Jan Horáček** - Klub českých turistů - dlouholetá obětavá práce pro turistiku, hlavní organizátor „Chrastavské šlápoty“.



VIII. kategorie



Na závěr večera starosta pan Ing. Michael Canov poděkoval všem zúčastněným a sportovcům popřál hodně úspěchů v novém roce 2004.

Z.V.





# Ukončení malorážkové sezóny

● Sportovní střelci ukončili malorážkovou sezónu a začala střelba ze vzduchových zbraní. V letošní malorážkové sezóně se střelci z Chrastavy zúčastnili 21 soutěží. 6 x získali první výkonnostní třídu, 22 x druhou a 31 x třetí výkonnostní třídu ve sportovní střelbě. V liberecké malorážkové lize 60 ran v leže skončili střelci Rajnoha na 5. místě, Oszlík na 9. místě a Klinger na 12. místě v kategorii muži. V kategorii ženy a dorost se umístili střelci následovně: Hoffman na 19. místě, Čech na 26. místě Bohm na 27. místě a Pavlík na 44. místě. V disciplíně 3 x 20 ran (v leže, stoje a v kleče) se umístil střelec Rajnoha na 3. místě.

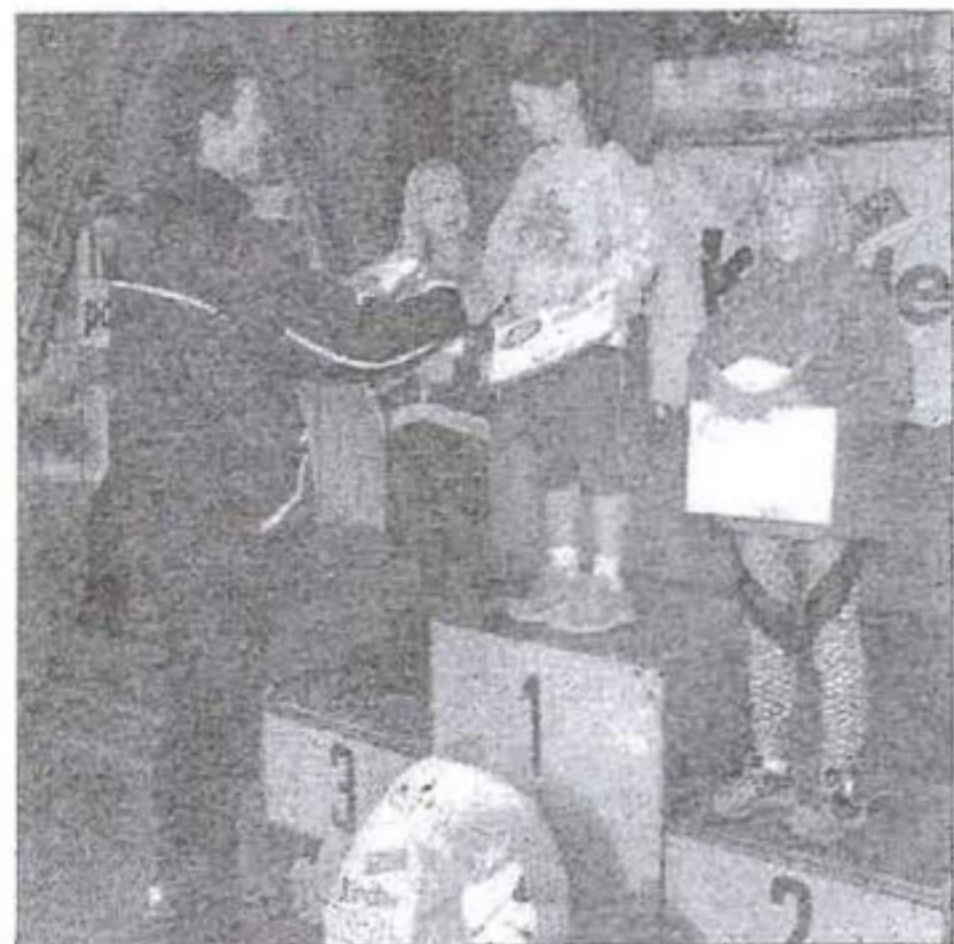
Nyní střelci trénují střelbu ze vzduchových zbraní. Muži střílí 60 a dorost 40 ran. Žáci střílí v leže 30 ran. Příznivci i zájemci o sportovní střelbu jsou vítáni na pravidelném tréninku, který se koná každé úterý a čtvrtek od 15.00 - 18.00 hodin.

Josef Rajnoha – vedoucí SSK

# Jabloneckou Kinderiádu vyhrála ZŠ Desná

● Praha, 4.11.2003 - Sportovní hala v Jablonci nad Nisou dnes hostila regionální kolo dětských atletických závodů Kinderiáda. Další tři základní školy postoupily do finále v Praze, kde mohou vyhrát celkem 300.000,- Kč na opravu školních sportovišť. Jako první se umístila ZŠ Desná. Na druhém místě skončila ZŠ Dobiášova z Liberce. Třetím finalistou je ZŠ Zákupy.

Patronkami Kinderiády jsou světové běžkyně Ludmila Formanová a Jarmila Kratochvílová. Atletické závody pořádá společnost Ferrero Česká pod záštitou Českého atletického svazu.



du bavilo, bylo vidět i na výborných výkonech, kterých dosáhly. Páťák Marek Baborák z Frýdlantu skočil do dálky 406 cm. Druhák Martin Čeňák z Jablonce nad Nisou zaběhl 60 m za 10,09 s. Za výborné výsledky byli závodníci odměněni cenami určenými pro sportování od společnosti Ferrero Česká.

Nejzajímavější částí závodů je vždy štafeta 4x150 m. Nejinak tomu bylo i tentokrát. Nejlépe se umístili žáci ze ZŠ Desná s časem 1:39,32 s. Druhá skončila ZŠ Pasišská z Jablonce nad Nisou, která zaběhla štafetu za 1:40,21 s. A s časem 1:41,25 s doběhly a na třetím místě se umístily děti ze ZŠ Liberecká z Jablonce nad Nisou. "Vždy mne velice potěší, když vidím v dětských tvářích nadšení ze sportování. Je to pro mne důkaz, že i v dnešní době moderních technologií se nezapomíná na tak krásný sport, jakým atletika je," říká mistryně světa v běhu na 800 m Jarmila Kratochvílová.

Aby byl den opravdu plný sportování a soutěžení, byly pro děti připraveny také mimosoutěžní disciplíny. Malí sportovci si mohli vyzkoušet atletickou sadu "Kid's Athletics" a "Hry Kinder", například běh přes překážky, skok daleký o tyči, dětský hod oštěpem a další dětské atletické disciplíny. Za své výkony získali závodníci čokolády a chlazené výrobky značky Kinder.

Souhrnné výsledky atletické soutěže Kinderiáda budou k dispozici na [www.atletika.cz](http://www.atletika.cz).

(převzato z denního tisku)

# Sdružení dobrovolných hasičů Chrastava děkuje

● Výbor Sboru dobrovolných hasičů Chrastava děkuje touto cestou představitelům našeho města a Okresního sdružení hasičů za udělení čestného praporu a pamětní stuhy u příležitosti 135 let od svého založení. Tyto překrásné symboly jsou pro nás zavazující do dalších let a jsou velice hodnotnou ozdobou naší klubovny. Jsme velice rádi, že jsme na slavnostním zasedání našli společnou řeč a pokud představitelé města dodrží svůj slib, dojde i k vylepšení našeho vozového parku. Děkujeme zároveň panu Jaroslavu Starému za umožnění bezplatného pořádání našeho shromáždění v útulných prostorách restaurace U Komina i za jeho dlouhodobý vstřícný a nezištný přístup k SDH. Pan Starý by mohl sloužit jako vzor ostatním podnikatelům v rámci našeho regionu, neboť on včas pochopil, jak potřební jsou hasiči pro chod obce. S blížícím se koncem roku přejeme všem našim spoluobčanům štěstím prozářené vánoce a hodně úspěchů v roce příštím. Přejeme všem, aby nás nikdy nepotřebovali, ale pokud to bude třeba, vězte, že jsme tady a vždy budeme připraveni každému pomoci.

za SDH Chrastava – Vladimír Dymeš

Název	Pořadí
Desná	1.
Dobiášova, Liberec	2.
Zákupy	3.
Kokonin	4.
Skálova, Turnov	5.
Pasišská, Jablonec n/Nis	6.
Žižkova, Turnov	7.
Broumovská, Liberec	8.
Železná, Frýdlant	9.
Cvikov	10.
Oblačná, Liberec	11.
Harracha, Jilemnice	12.
Janov n/Nisou	13.
Dr.Riegra, Semily	14.
Železný Brod	15.
5.května 64, Liberec	16.
Příšovice	17.
Jablonné v Podještědí	18.
Rybářská, Jablonec n/Nis	19.
Na Šumavě, Jablonec n/N	20.
Dvorská, Liberec	21.
Hejnice	22.
Rychnov	23.
I.Olbrachta, Semily	24.
Nové Město Pod Smrkem	25.
Na Žižkově, Liberec	26.
Česká Lípa	27.
5.května 76, Jablonec	28.
Růžodolská, Liberec	29.
Hodkovice nad Mohelkou	30.
Liberecká, Jablonec n/Nis	
Komenského, Jilemnice	

V disciplínách lehké atletiky bojovala osmičlenná družstva - 4 chlapci a 4 dívky z druhých až pátých tříd základních škol. Celkem se závodů účastnilo 256 dětí z Libereckého kraje. Pro všechny účastníky byl povinný běh na 60 m. Jednotlivé ročníky pak závodily ve skoku do dálky z místa i s rozběhem a hodu plným a kriketovým míčem.

To, že děti sportování oprav-



## Nadace EURONISA zahájila výstavu uměleckých předmětů v liberecké ČSOB



**NADACE EURONISA**  
Nadace na podporu sociální, kulturní a vzdělávací činnosti v Euroregionu Nisa

● V pondělí 3. listopadu v 8 hodin byla zahájena v hlavní budově liberecké pobočky ČSOB na třídě 1. máje výstava uměleckých předmětů. Díla byla darována předními umělci z celé České republiky Nadaci EURONISA a určena jsou k prodeji na 7. benefiční aukci. Ta se uskuteční tuto sobotu 8. listopadu 2003 od 14 hodin v hlavním sále Severočeského muzea v Liberci. Vstupné na aukci bude 50 Kč. Při této příležitosti byl i vytištěn barevný katalog darovaných předmětů, který je v prodeji za pouhých 50 Kč.

Na letošní aukci se bude dražit 173 uměleckých děl od více než stovky českých umělců. Celá akce proběhne pod záštitou hejtmána Libereckého kraje RNDr. Pavla Pavlíka. Na správný průběh dražby dohlédne, tak jako i v předešlých letech, Aukční síň Antikva Nova Praga. Partnerem 7. benefiční aukce se stala liberecká pobočka ČSOB.

Loňská šestá dražba vynesla téměř 900 tisíc korun, přičemž celkový výtěžek z předešlých aukcí byl 3,6 milionů korun. Letošní výtěžek z prodeje uměleckých děl bude tak jako v předešlých letech použit na podporu sociálních a charitativních aktivit v české části Euroregionu Nisa.

## Nadace EURONISA rozdělila přes 828 tisíc korun

● V pondělí 3. listopadu zasedala Správní rada Nadace EURONISA. Na svém zasedání se rada zabývala mimo jiné rozdělením finančních prostředků neziskovým organizacím. Z celkového počtu 52 žádostí letošního druhého veřejného kola rozdělování nadačních příspěvků jich bylo podpořeno 40. Vždy jedna organizace připadala na jednu schválenou žádost, tedy projekt. Jen pro zajímavost, nově žádajících organizací bylo 18. Celkem bylo rozděleno 828.500 Kč.

Mezi podpořenými organizacemi je například občanské sdružení Diakonie Beránek z Liberce, které obdrželo finance na projekt „Seniorům ku pomoci“ zaměřený na pomoc starým, nepohyblivým a nemocným lidem, dále jablonecké Občanské sdružení Svítání na projekt „Hipo-rehabilitace“, tj. rehabilitace zdravotně postižených prostřednictvím koně či Kulturní dům Crystal z České Lípy na projekt adventní přehlídka dětských souborů.

Nadace EURONISA za dobu své činnosti již rozdělila 6,4 milionů korun mezi 159 organizací na 317 projektů. Vznikla v roce 1995 z impulsu libereckého Sboru Jednoty bratrské a jejím úkolem je podporovat aktivity zejména z oblasti sociální, kulturní a vzdělávací na území české části Euroregionu Nisa.

## Benefiční aukce vynesla 677.000 Kč

● 7. benefiční aukci Nadace EURONISA zahájil hejtmán Libereckého kraje RNDr. Pavel Pavlík. V sobotu 8. listopadu ve 14 hodin byla v reprezentativních prostorách Severočeského muzea v Liberci zahájena již tradiční 7. benefiční aukce uměleckých předmětů. Nadaci EURONISA se již po sedmé podařilo získat jedinečná díla z tvorby známých a uznávaných umělců z celé České republiky. Svými díly zajistili svoji účast Josef Jira, Jan Kanyza, Jaroslav Klápště (z pozůstalosti), Kristian Kodet, Vladimír Komárek (z pozůstalosti), Oldřich Kulhánek, Václav Plechatý, Rony Plesl, Olbram Zoubek a mnoho dalších.

Aukce se uskutečnila pod záštitou hejtmána Libereckého kraje RNDr. Pavla Pavlíka. Celkový výtěžek z této akce byl 677.000 Kč. Vydražili se celkem 130 děl, tedy 75 % všech děl určených do dražby. Nejvýše vydraženým dílem byla skleněná plastika od autorky Blanky Adensamové „Tvořící ruka“ za 50.000 Kč. Největší boj se strhl o díla autorů Kristiana Kodeta, Jana Kanyzy, Petra Lejska.

Nadace EURONISA uskutečnila již sedm těchto tradičních benefičních aukcí. Rekordní výtěžek přes jeden milion korun se podařil na páté aukci v roce 2001. Celkový výtěžek z uskutečněných sedmi aukcí je téměř 4,3 milionů Kč. Takto získané finanční prostředky jsou vždy použity k rozdělení v otevřených veřejných grantových kolech.

### ADVENTNÍ VYRÁBĚNÍ

v neděli 14.12.2003  
od 15.30 hodin  
v prvním patře městského kina!

Přijďte si spolu s námi vyrobit zvonek, ozdobnou větvíčku a další rukodělné "vánoční nápady".  
Rodiče, Vaše menší děti pohledáme a ty větší si mohou vyrobit něco spolu s Vámi!  
Příspěvek na materiál bude 10,-Kč.  
(Probíhá souběžně s chrastavskými vánočními trhy!)



Zveme všechny děti i rodiče na  
**VÁNOČNÍ JARMARK S ŽIVÝM BETLÉMEM**  
v sobotu 20.12.2003  
od 14.00 hodin  
na náměstí 1.máje v Chrastavě!!!

Přijďte se potěšit pohledem na živý betlém, vyrobit si malé dárky do našich jarmarečních stánků, zasoutěžit v netradičních soutěžích, zazpívat, ... a ještě máme pro Vás něco navíc!!!

## DESET DŮVODŮ (k odporu proti řízené likvidaci veřejnoprávních médií)

● Nezpochybnitelným právem občanů je mít svobodný přístup ke kontrole práce jimi volených zástupců. Ve standardně fungujících demokraciích se to projevuje mimo jiné v možnosti veřejnosti platit si službu nezávislých veřejnoprávních médií. Nejsilnějšími nástroji veřejné mediální služby jsou Česká televize a Český rozhlas. Odsouváním životně nutných novel zákona o financování veřejnoprávních médií se rukojmím některých politiků po České televizi stal i veřejnoprávní Český rozhlas. Potvrdila se dlouhodobá obava, že se část politické reprezentace nehodlá vzdát svého v demokratických zemích nepřipustného vlivu na veřejnoprávní média. Zvláště u České televize sledujeme pokusy o její zničení a dnes jsme svědky jejich závěrečné fá-

ze. Tyto pokusy vnímáme jako snahu o zabránění veřejného prostoru, což nelze vnímat jinak, než jako přeměnu demokracie v autoritativní režim. Jestliže obecně platí, že komerční stanice oslovují své diváky především jako zákazníky, nebo ještě spíš, prodávají diváky inzerentům, pak veřejnoprávní média se k nim obracejí jako k občanům. Jsou to tedy občané – posluchači Českého rozhlasu a diváci České televize, proti kterým se tyto kroky politiků nešťastně obrátí. Takto trestají českou filmovou a televizní tvorbu, dokumenty, tradici skvělých animovaných a dětských filmů. Pohrdají osmdesátiletou tradicí rozhlasovou. Trestají paměť národa, jeho kulturní identitu. Trestají myšlenkovou nezávislost a pluralitu. Trestají službu menšinám, han-



dicapovaným, příznivcům sportu i vážné hudby či dechovek, regiony i naše děti. Neboť:

**1/** Česká televize a Český rozhlas reprezentují službu občanům této země. Model veřejné televizní a rozhlasové služby je založen na relativní institucionální autonomii těchto médií, které jsou z větší části financovány nekomerčně, a jejichž klíčovou funkcí je zohledňovat co nejširší spektrum potřeb diváků, které soukromé komerční stanice vůbec nemusí zabezpečovat.

**2/** Likvidace výkonu veřejnoprávních médií, kterou přinese odkládání novely zákona, je útokem na sociálně slabší skupiny obyvatel. Pro ně je rozhlas i televize mnohdy jedinou dostupnou kulturou, službou, zábavou, vzděláváním, orientací v komplikované a nepřehledné informační inflaci za směšně nízkou cenu. Za televizních 2,50 Kč denně si nekoupíte jediné noviny, natož 48 hodin vysílání. Navyšování poplatku ve vyspělých demokraciích je transparentně a systémově odvozeno buď od indexu spotřeby, nebo od inflace. Nikde není součástí mocenského nátlaku.

**3/** Podnikatelské televize a rádia žijící z prodeje reklamního času jsou mnohem nesvobodnější než stanice veřejnoprávní. Jejich závislost na rozhodování a přízni velkých inzerentů, stejně jako na těch, kteří rozhodují o tom, zda si podrží vysílací licenci, je fatální. Komerční stanice jsou závislé na aktuální politické a hospodářské situaci a přirozeně se jí podřizují mezi licenčními řízeními, od jedné voleb k druhým, a tomu podřizují své chování, obsah svého vysílání.

**4/** Řeči některých politiků o neohospodárnosti, socialistickém molochu a černé díře v České televizi nebyly dodnes podloženy jediným údajem, natož porovnáním srovnatelným s demokratickými zeměmi. Při pouhém dorovnávání inflace by dnes poplatek České televizi musel činit přes 100 korun měsíčně. Současný návrh na zvýšení poplatku na 95 korun tedy ani nenapravuje každoroční zvyšování cen energií, materiálů, technologií a nutných služeb včetně poštovního a telekomunikací.

**5/** V zemích, srovnatelných velikostí s Českou republikou, je smíšený model financování televize. Dánsko či Nizozemí vedle poplatků povolují příjmy z reklamy v rozsahu 10 – 15%. Pokud je reklama zakázána, jsou příjmy doplňovány z přerozdělení daní či licenčních poplatků komerčních televizí (Finsko, Švédsko). Snaha některých politiků odebrat veřejnoprávním médiím reklamu je průhledným aktem monopolizace reklamního trhu ve prospěch komerčních médií a ke škodě tržního hospodářství.

**6/** Část politiků klame veřejnost tvrzením, že komerční vysílání je, na rozdíl od veřejnoprávního, zadarmo. Neexistuje vysílání, které by divákovi nic nestálo. Náklady na provoz komerčních stanic zaplatí zákazníci v cenách výrobků, v nichž jsou zakomponovány i skryté náklady na reklamu. Všechny dosavadní výpočty dokazují, že se jedná o větší objem peněz než mají k dispozici poskytovatelé veřejné služby. Komerční média proto vyzýváme k podpoře veřejnoprávních kolegů, neboť nevěříme, že si přejí jejich zánik.

**7/** Návrh na likvidaci ubohého jednoho procenta reklamy či jeho přesun mimo hlavní vysílací čas nelze interpretovat jinak než jako další pokus směřující k postupnému oslabení role ČT. Totéž se týká ČRo. Společně s nedokončenou korekcí poplatku ve vztahu k inflaci to povede de facto k postupnému konci plnohodnotné veřejnoprávní vysílání v České republice.

**8/** Vzhledem ke vstupu České republiky do Evropské unie vzroste nezastupitelná role národních televizních a rozhlasových vysílatelů jako institucí udržujících národní kulturní identitu a český jazyk. Veřejnoprávní média budou i oporou politiky národních vlád, tedy i těch, které se možná v budoucnu složí z politických stran dnes likvidujících veřej-

nou mediální službu. Televize i rozhlas veřejné služby přece fungují jako důležitý integrující společenský faktor vytvářející most mezi politiky, občany, různými cílovými sociálními skupinami a životními styly. Nedávné katastrofické záplavy navíc potvrdily nezastupitelnou roli médií v záchranném systému země.

**9/** Veřejná média jsou službou občanům a demokracii stejně jako politika. Na provoz všech institucí v zemi vzrostly náklady cen, energií, všemožných poplatků. Z daní občanů se na fungování demokratických institucí nerozpakují poslanci a senátoři přidělit si tolik, kolik myslí, že potřebují. Veřejnoprávní média za objektivní růst nákladů nemohou. Oprávněnými náklady ČT a ČRo je cena takového vysílacího schématu, které optimálně plní veřejnou službu televizním a rozhlasovým vysíláním.

**10/** Žádná instituce v této zemi si nemůže dovolit tvrdit o sobě, že pracuje zcela bez chyb a problémů, ani veřejnoprávní média, ale ani politické orgány této země a volení zástupci. Věříme v demokratický krok většiny rozumných a odpovědných politiků. Věříme, že právě oni zákonem stanoví, aby se veřejnoprávní média mohla opírat o systémové kroky a nebyla objektem subjektivního rozhodování a zvlé. Vládu žádáme, aby splnila své programové prohlášení, ve kterém se zavázala k zachování existence plnohodnotného veřejnoprávního vysílání.

Pokusy o řízenou likvidaci této služby veřejnosti považujeme za stejně závažné jako je korupce, vykradené banky, fondy, podniky a celkově pokleslá úroveň politické kultury. Rozhodli jsme se vytvořit „Výbor na obranu veřejnoprávních médií“, který se bude věnovat postojům jednotlivých politiků. Jako jednotlivci budeme využívat veškerého svého veřejného vlivu na vědomost občanů o těchto nedeokratických snahách. Současně budeme informovat v zahraničí o stavu veřejnoprávních médií v naší zemi. Případně vyzveme příslušné mezinárodní instituce a orgány EU k podpoře našeho zájmu. Všemi zákonnými prostředky, jak nám je zaručuje ústava této země, budeme bránit likvidaci veřejnoprávních médií, která by nás zařadila mezi politováníhodné národy.

**Výbor tvoří:** Marie Vaculíková – důchodkyně, Praha  
Ing. Miroslav Opatřil – předseda Sdružení pěstounských rodin, Brno  
Robert Müller – středoškolský pedagog, Praha  
Vladimír Just – kritik, Praha  
Kolektivním členem výboru je FITES

**První signatáři:** Ludvík Vaculík - spisovatel, Jiří Stránský - PEN, Jiří Hraše - Svaz rozhlasových tvůrců, Pavlína Kubíková - Obec spisovatelů, Vladimír Karfík - Obec spisovatelů, Ladislav Šenkyřík - Obec překladatelů, Josef Eismann - televizní scenárista, Čestmír Huňát - UNIJAZZ, Jiří Severin - radní Zlínského kraje, Antonín Bajaja, Miroslav Jungmann - literární kritik, Milan Rykl - novinář (dříve Čs. rozhlas), Jan Halas - vedoucí literární redakce ČRo 3 Vltava, Ladislav Zeman - ředitel Klicperova divadla HK, Jana Červenková - spisovatelka, Jiří Hubička - redaktor ČRo, Luděk Nešleha - herec Divadla Pod Palmovkou, Herecká asociace, Lida Zvoničková - Obec spisovatelů, Roman Vašek - taneční publicista, Jan Svoboda - filmový kritik a teoretik (dříve člen Rady ČR pro podporu a rozvoj české kinematografie), Antonín Jelínek - Obec spisovatelů, Hana Linhartová - předsedkyně Obce překladatelů, Jana Knitlová - Obec spisovatelů, Mirka Potůčková - Divadelní ústav, Mikoláš Chadima - OSA, Jiří Krejčík - režisér, Jan Svěrák - režisér, Ladislav Smoljak - herec a režisér, Goranka Oljača - ČRo, Jan Dus - evangelický duchovní, Monika Šatavová - konzultantka, Jiří Vančura - historik.

## Tip na výlet (tentokrát lehce promrzlý)

Ježdění na kole má určitě svoji hlavní sezónu v létě. Najde se však hrstka lidí, kteří nezanevrou na své miláčky ani v zimním období. Přemýšlela jsem hodně, jakou doporučit trasu na dny, kdy mráz nepříjemně štípe do tváře a cesty jsou zmrzlé. A protože mrazivá chapadla nás pustí pouze po blízkém okolí, zvu vás na projížďku okolím Chrastavy, a to s bruslemi na nosiči.

Cestu začneme na Střeleckém vrchu, kde nedaleko restaurace „U Plaváčka“ (pročpak asi to příhodné jméno), máme hned tři rybníčky s přiléhavými názvy Hlubina, Čtverec a Honsák. Textilanskou, kolem okálů sjedeme na Libereckou, kde u autoservisu odbočíme do-

Y · Zveme všechny děti a rodiče na

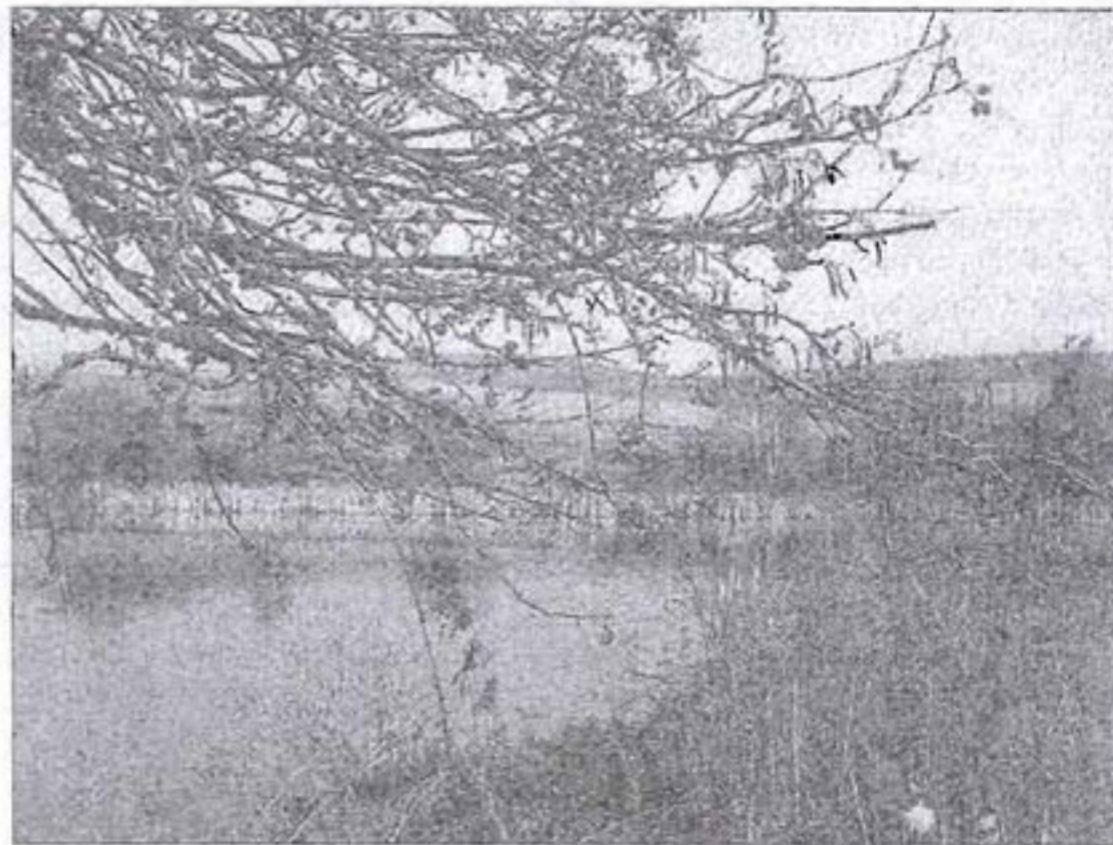
# DETSKOU VÁNOČNÍ SLAVNOST

v neděli 21.12.2003  
od 16.00 hodin  
v prvním patře městského kina!!!

Divadelní hrátky v podání dětí a dospělých  
o archeologické expedici, která pátrá po receptu na "ELIXÍR ŽIVOTA".



prava a Luční se dostaneme na snad nejznámější „bruslicí“ rybník a to Záclonárnu. Předpokládám, že zde nám ještě bude teplo a tak necháme brusle tam, kde jsou a jedeme dále kolem přehrady, která kdysi svým protržením Chrastavu proslavila, na Lučním rybníce. Pokračujeme podél přehrady rovně, přejedeme potůček a dáme se doprava, cesta stoupá do mírného kopečku a stáčí se doprava a jsme na Bedřichovce, narazíme na tři malé rybníčky, z nichž první se jmenuje Šářiš. S vodní plochou po pravici se pracujeme až k asfaltové silnici, spojující Bedřichovku s Viskou. Na ní se dáme doleva a pokračujeme až na rozcestí žluté se zelenou, kde se napojíme na cyklotrasu. My odbočíme vlevo směrem na Chrastavu a cca po třechstech metrech dojedeme kousíček pod hájovnu, kde vedle bývalé myslivecké střešnice objevíme po pravé straně další zapadlý rybníček, který je v letních měsících hojně využíván místními chataři. Z mírného kopečka pokračujeme až k odbočce cyklotrasy, dáme se doprava a po chvíli dojedeme k Víseckému rybníku, který shlédneme, otočíme se a míříme směrem ke kostelu, který nás z dálky vítá. Přejedeme Frýdlantskou silnici a do mírného kopečka kolem bývalé fary přijedeme ke kostelu. Dáme se směrem doprava k Benteleru, kde hned za hlavní budovou na konci plotu odbočíme vlevo a přímo za nosem se přes pole dostaneme až na silničku spojující Vítkov s farmou Achal Teke na Vysoké. Odbočíme vlevo, po pravé straně v doličku budeme mít Vítkovský rybník zvaný Třeťák. Bohužel je to chovný rybník, v současné době vypuštěný. Sjedeme z kopečka odbočíme doleva a po silnici spojující Vítkov s Chrastavou dojedeme kolem Pfohlva pomníčku až na křižovatku se silnicí na Václavice. Odbočíme vpravo a kopcem, který má příznačný název – Dlouhý, se dostaneme kolem bývalého smetiště na klíčovou odbočku. Proč klíčovou? Protože k vrcholným zážitkům zimního cyklisty patří ježdění po bílých stráních v čase, kdy sněhová pokrývka ztuhne a kolo se neboří. Takže projedeme serpentinkou a jedeme na mírný kopeček. V místě, kde se nám otevře výhled na Václavice, je po levé straně pomníček. Zde odbočíme doleva projedeme kolem černé skládky, která zde bují již pěknou řádku let, za ní se dáme doprava a opět pořád za nosem po nádherně zasněžené pláni přijedeme až na silnici vedoucí mezi Bílým Kostelem a Václavicemi. Odbočíme vpravo, náš nos ucítí pach blízkého kravína a neomylně jedeme, až narazíme na zelenou, turistickou, která nás dovede, odbočíme-li doleva až k Václavickým rybníkům Mastníku, Bažiňáku a Malému. Zde sundáme brusle, prohřejeme promrzlé končetiny a po lehké projížďce znova osedláme kolo a po zelené dojedeme na konec Václavic, odbočíme vpravo a rychle zpět do Chrastavy, kolem Kavčáku a Vaňáku na



Střelecký vrch, kde v útulné hospůdce při dobrém grogu zrekapitulujeme dnešní lehkou trasu. A hlavně nezapomeňme, že při pohybu na čerstvém vzduchu máme malou pravděpodobnost nastydnutí. Zdravý nový rok a mnoho hezkých kilometrů přeje Pavla Riedlová

Střelecký vrch, kde v útulné hospůdce při dobrém grogu zrekapitulujeme dnešní lehkou trasu.

A hlavně nezapomeňme, že při pohybu na čerstvém vzduchu máme malou pravděpodobnost nastydnutí.

Zdravý nový rok a mnoho hezkých kilometrů přeje Pavla Riedlová

## Máte už napečeno na Vánoce?

Blíží se vánoční svátky a k nim neodmyslitelně patří pečení cukroví. Předkládáme vám proto několik receptů na vánoční cukroví ze sbírek našich babiček:

### Ledovky

Těsto: 25 dkg hladké mouky  
8 dkg mletých ořechů  
15 dkg másla  
10 dkg cukru  
z 1/2 citronu kůra i šťáva  
1 žloutek

Z těsta vykrájíme kolečka a upečeme do růžova. Ty potom spojíme krémem.

Krém: 1/4 l mléka  
2 žloutky  
3 dkg hladké mouky

Vaříme do husta a mícháme do vychladnutí. Dále utřeme 10 dkg cukru a 10 dkg másla. Oba krémy spojíme dohromady.

Jednotlivá kolečka spojíme krémem a polijeme polevou z cukru a citrónové šťávy.

### Čokoládové bomby

20 dkg jemně mletých loupaných mandlí  
1 bílek  
20 dkg moučkového cukru

Zpracujeme těsto, tvoříme kuličky, které necháme do druhého dne oschnout. Po zaschnutí máčíme v čokoládové polevě a obalíme v hrubě sekaných mandlích.

### Meruňkové bonbony

20 dkg loupaných mletých mandlí  
20 dkg cukru  
1 polévková lžice meruňkové marmelády  
1 bílek

Vše zpracujeme v porcelánové nádobě na těsto, které se nechá 2 dny ve studenu odpočívat. Poté těsto vtlačujeme do formiček, vyklopíme a pocukrované necháme dosušit.

**Zpívání koled na Štěpána**  
v pátek 26.12.2003 v 16.00 hodin  
V KOSTELE NAVŠTÍVENÍ PANNY MARIE VE VÍTKOVĚ



## NEZAPOMEŇTE, CHRASTAVSKÁ ŠLÁPOTA 2004 JE ZA DVEŘMI

● Klub českých turistů Chrastava společně s firmou GASTRO MAJBA Chrastava pořádá v **sobotu 10. ledna 2004** tradiční turistický pochod Chrastavská šlápota 2004.

Bude to již 31. ročník a oproti předchozím je **start přesunut do sálu GASTRO MAJBA CHRATAVA v Nádražní ulici**. Přihlášky se budou vyplňovat až při prezentaci, počet účastníků není nijak omezen. Pochod se bude konat jako vždy za každého počasí. Občerstvení na trati z vlastních zásob, na kontrolních bodech dle dopravní dostupnosti čaj. Teplé občerstvení a čaj je zajištěno v cíli pochodu.

Na vaši účast se těší pořadatelé Klubu českých turistů v Chrastavě a Gastro Majba Chrastava. Bližší informace naleznete na internetové adrese [www.chrastava.cz](http://www.chrastava.cz).

## Zahrada v prosinci

Prosinec i tehdy, když na zahrádce neleží sníh, není zamrzlá ani půda a svítí slunce, přináší majitelé zahrádky více času, než kdykoli jindy během roku již proto, že se začíná šerit již po 16. hodině a ráno se rozednívá relativně později. Většina prací na zahrádce je již hotová a blížící se zimu prozrazuje i některé ptactvo (sýkorky), které stále častěji nalétá k lidským obydlím. Nezapomeňte na ně!!!

Z ovocných stromů můžete odstraňovat mumifikované (ty jsou na bezlistých stromech snadno viditelné) a jinak poškozené zapomenuté plody, odstraňte všechny opadané plody pod stromy a můžete podle přízné počasí začít oškrabávat starou borku z kmenů rovnou na plachtu, u stromu podloženou. Všechny oškrávané části spalte.

Od poloviny měsíce se již mohou řezat rouby pro jarní přerobování ovocných stromů. Již začátkem měsíce (na sv. Barboru) je dobré pro ozdobu bytu nařezat několik výhonů planých třešní se zjevnou násadou květních pupenů, nebo trnek pro domácí rychlení ve váze. Ty nám do vánoc v teple vykvetou. Chcete-li spíše květ žluté barvy, ostříhejte několik proutků z keře forzylie (stačí 10. prosince) a namočte je celé na půl dne v teplé (35°C) vodě. Po ošetření dejte proutky do vázy s vodou, kterou umístíte v teple. Teplá vodní lázeň pomůže i barborkám z třešní, či trnek.

Ve dnech, kdy nemrzne, zalijte ještě stálezelené rostliny zvláště tehdy, byl-li podzim sušší. Dřeviny choulostivější na rozlámání váhou sněhu (jehličnany) svažte.

Hezké vánoce a mnoho úspěchů na zahrádce v roce 2004 přeje redakce.

Město Liberec vás zve na

# TRVÁNOČNÍ TRHY

12.12. - 23.12.2003 náměstí Dr. E. Beneše

Společenský klub Chrastava vás zve na



## ROZSVÍCENÍ VÁNOČNÍHO STROMU

**Čtvrtek 4.12.2003**

**v 17.00 hodin**

**na náměstí 1. máje**

k dobré předvánoční pohodě  
přispěje pěvecký soubor "Jičičky"



*Příjemné a klidné prožití Vánoc  
a do nového roku 2004 hodně zdraví,  
štěstí a spokojenosti přeje všem  
občanům Chrastavy jménem  
zastupitelů a pracovníků Městského úřadu  
Ing. Michael Canov  
starosta*

INZERCE

**Česká pojišťovna**  
pobočka Chrastava  
náměstí 1. máje (budova muzea)

Po 8.00 - 11.00 14.00 - 17.00 hod.

St 14.00 - 17.00 hod.

Mimo otevírací dobu  
si lze sjednat osobní návštěvu na  
tel.: 485 143 134, 607 653 534



## Jsme vám blíž

Všeobecná stavební spořitelna Komerční banky a.s. (dále VSS KB. a.s.) známá jako „Modrá pyramida“, jedna z neúspěšnějších stavebních spořitel, nabízí své služby co nejširšímu okruhu obyvatel. Zároveň vyvíjí snahu poskytované služby co nejvíce přiblížit svým stávajícím i budoucím klientům. V souladu s tímto záměrem bylo v průběhu listopadu letošního roku otevřeno nové obchodní zastoupení „Modré pyramidy“ v Chrastavě, Turpišova ulice č. 340. Provozní doba je stanovena pro všechny pracovní dny od 13.00 do 17.00 hodin. V dopoledních hodinách a v sobotu je možno sjednat konzultační a obchodní schůzky telefonicky s vedoucím obchodní skupiny.

Současným klientům spořitelny i všem zájemcům zde bude poskytován kvalitní servis. Vedle uzavírání smluv o stavebním spoření půjde i o kompletní zpracování široké nabídky všech úvěrových programů poskytovaných „Modrou pyramidou“. Dále budou nabízeny i finanční produkty Komerční banky. Stávající i budoucí klienti VSS K.B.a.s. nalezou v nových prostorách příjemné prostředí a kvalitně odborně připravené zástupce spořitelny. Kancelář je vybavena i potřebnou moderní technikou tak, aby každý návštěvník odcházel s pocitem, že obdržel plnohodnotnou informaci. V závěru letošního roku končí platnost dosavadního zákona o stavebním spoření. Jedním z cílů pracovníků VSS K.B. a.s. proto je poskytnout všem zájemcům nejen kvalitní informace o chystaných změnách, ale i tom, jak ještě v průběhu prosince využít všech výhod poskytovaných dosud platným zákonem. Je zcela samozřejmé, že veškeré informace jsou našim klientům i ostatním zájemcům poskytovány bezplatně. Všeobecná stavební spořitelna Komerční banky a.s. „Modrá pyramida“ oslavuje v prosinci letošního roku 10. výročí svého vzniku. Po dobu své existence dosáhla řady významných úspěchů a získala přední postavení mezi stavebními spořitelkami. Nejen proto může hrdě přistoupit k bilanci svých úspěchů a oslavám výročí svého založení. Vedle celé řady akcí celostátního významu se uskuteční i různé místní pro-



pagační akce. Pro obyvatele Chrastavy a okolí je na sobotu 6. prosince a neděli 7. prosince připraven „Den otevřených dveří s Modrou pyramidou“. Půjde nejen o propagaci činnosti spořitelny, ale i o různé soutěže a pro každého návštěvníka budou připraveny milé dárky. Pro návštěvníky této akce bude připraveno i překvapení od „Modré pyramidy“. Součástí této akce bude i výstavka obrázků „prvňáčků“ ze základních škol z Chrastavy, Hrádku n. N., Chotyně, Bílého Kostela a Vítkova včetně předání odměn nejlepším „malířům“.

Jsem přesvědčen, že otevřením nového obchodního zastoupení „Modré Pyramidy“ v Chrastavě přispějeme k lepšímu uspokojování potřeb našich klientů a získáme na svou stranu i další zájemce o služby VSS K.B. a.s. Všichni pracovníci obchodního zastoupení v Chrastavě vám rádi a ochotně poskytnou všechny požadované informace. Těšíme se na vaši návštěvu.

Ing. Vladimír Čapek – regionální ředitel VSS K.B. a.s. Liberec

# INZERCE

## Nevíte jaký vánoční dárek? VYROBTE SI HO SAMI!

Pro ty co rádi vyšívají, muže i ženy nabízí firma **Stitch design**, návrhy pro křížkové a gobelínové vyšívání.

Jako novinku nabízíme službu zpracování návrhu fotografie blízkého člověka, zvířecího miláčka či vaší chaloupky pro křížkovou či gobelínovou výšivku. Tato předloha je ve formátu A4 - A3, je v orientačních značkách a v barvách. Cena za předlohu je 350,- Kč a je možné k ní zaslat i vyšívací příze ve vhodných odstínech Puppets Mouliné (272 barevných odstínů) za cenu 6,50,- Kč za kus. Vyšívací předloha bude zpracována do 3 pracovních dnů.

Dále nabízíme již zpracované předlohy v tištěné podobě, např. krajinky, zvířátka, květiny, andělíčky a dětské motivy.

Pokud budete potřebovat bližší informace, rádi vám zašleme nabídku včetně katalogu a letáků.

### STITCH DESIGN

návrhy pro křížkové a gobelínové vyšívání, prodej vyšívacích potřeb

Petr Cahyna

Skořepka 1058/8, 110 00 Praha 1  
tel.: 420 606 572 099



Ušebecná stavební spořitelna Komerční banky a.s.  
otevřela v Chrastavě kancelář "MODRÉ PYRAMIDY"

- ✓ Nabízíme stavební spoření
- ✓ Úvěry ze stavebního spoření
- ✓ Překlenovací úvěry s výhodnou úrokovou sazbou
- ✓ Program Impuls a Impuls + s 0% akontací
- ✓ Doplnkové produkty Komerční banky
- ✓ Bezplatný informační servis pro každého zájemce
- ✓ Junior program se slevou při uzavření smlouvy o stavebním spoření

Do konce roku 2003 při uzavření smlouvy o stavebním spoření **25 % státní příspěvek**, až 4.500 Kč ročně.

Turpišova ulice 340 Pondělí až pátek  
Chrastava 13.00 - 17.00 hodin

tel.: 777 099 591

**JANA FOTO**  
FOTOATELIER · PRODEJNA · MINI GALERIE

OD 1.12.2003 AŽ DO KONCE ROKU  
KE KAŽDÉMU NÁKUPU NAD 200.- Kč

**DÁREK** fotoalbum na 36 foto 9x13

v prodeji velký výběr albumů, rámečků, filmů ....

Po, St, Pá 9.30 - 16.00 hod. tel.: 603 162 803  
Út, Čt 12.00 - 16.00 hod.

Všem přeji pohodu a klid v předvánočním shonu i ve dnech svátečních.

## KONEC ROKU SE BLÍŽÍ !!

Je čas myslet na tisk PF a reklamní předměty!

- malonákladový **TISK** plnobarevných PF 2004
- nabídka foto zimních motivů z Chrastavy, Jizerek a okolí
- jednobarevný **TAMPOONOVÝ TISK** -- potisk propisovaček, zapalovačů, škrabek na led, výroba klíčenek a dalších reklamních předmětů
- další grafické, reklamní a tiskařské služby



Design studio RECo Chrastava - tel.: 482 720 945  
Vítkovská 468 - Chrastava - www.volny.cz/reco.design

## CELOROČNÍ BAREVNÁ REKLAMA V CHRASTAVSKÝCH LISTECH

- reklama na poslední straně listů
- plnobarevné provedení (možno i fotografie)
- celkem 16 modulů (40x40 mm).
- moduly lze spojovat do větších inzerátů
- reklama na titulní straně (40x115)\*\*

\* cena za modul 1.200 Kč / 11 vydání  
\*\* cena 5.000 Kč / 11 vydání

Uzávěrka příjmu inzerce je **15. prosince 2003**

Pokud budete mít zájem o grafické zpracování inzerátů, obraťte se přímo na p. Ivana Vydru (tel/fax: 482 720 945, mobil: 603 260 778, e-mail: reco.design@volny.cz), nebo prostřednictvím Společenského klubu tel.: 485 143 348, fax: 485 143 344.



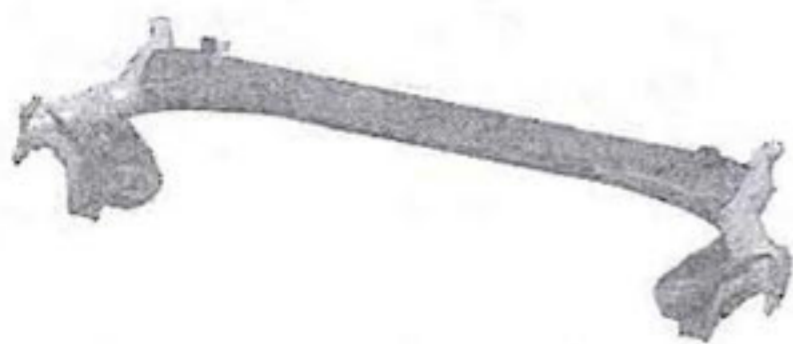
# BENTELER

## Dodavatel dílů pro automobilový průmysl.

ISO 9001, ISO 14001, QS 9000, TS 16949, VDA 6.1



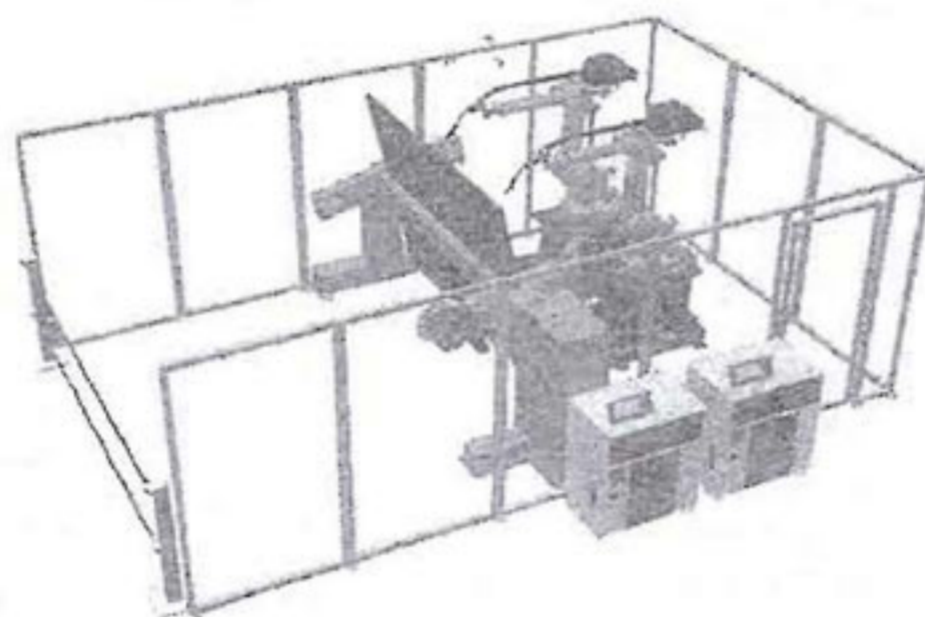
### Výrobní program



- **podvozkové díly**  
zadní nápravy, nápravnice, spodní ramena  
držáky tlumičů
- **bezpečnostní díly**  
držák palubní desky, výztuhy B-sloupku,  
výztuhy dveří, výztuhy nárazníku

### Technologie

- svařování MAG
- bodové svařování
- laserové a plasmové řezání
- tváření za tepla
- hydroformátování
- třískové obrábění



### Dodáváme pro



Benteler ČR, k.s., Školní 713, 463 31 Chrástava

kontakt:  
Mgr. Ondřej Kout, vedoucí personálního oddělení  
tel.: 482 421 610 (999, 111), fax: 482 421 619, mobil: 602 288 083  
e-mail: personal@benteler.cz

[www.benteler.cz](http://www.benteler.cz)

## VŠE PRO VAŠE MILÁČKY HOBBY CENTRUM



Josef SMOLÍK

Největší výběr klecí  
a dalších 2000 druhů zboží  
pro Vaše mazlíčky!

tel.: 482 720 915

náměstí 1. máje PO - PÁ 9.00 - 16.00  
CHRÁSTAVA SO 9.00 - 11.00

## REQUIEM

Rolf Bartosch

### POHŘEBNÍ SLUŽBA

Celou hrobnou událost sjednáme i u Vás  
v bytě, ZDARMA Vám přivezeme partu.

Loučná 114 - Hrádek nad Nisou  
Tel.: 485 140 114, 776 137 174

STÁLÁ SLUŽBA 24 HODIN DENNE



elektromontážní firma

Vratislav Procházka

- montáže, opravy a revize elektro
- zabezpečovací zařízení
- prodej elektromateriálu a svítek
- opravy elektrospotřebičů

#### PRODEJNA SVÍTEK:

Liberecká 41, Chrástava, tel.: 482 323 202

#### PROVOZOVNA 1:

Liberecká 41, Chrástava, tel.: 482 720 806

#### PROVOZOVNA 2:

U Nisy 178, Chrástava, tel.: 485 143 314, mobil: 602 122 621

REKLAMA • TISKÁRNA

Číslo vydání: 2002



kompletní reklama ze samolepištní fólie  
rychlíšk do formátu A3+

grafická příprava tisku - DTP

ČB a barevné kopírování, laminace

malowákladový plnotiskový tisk

lampový tisk - polisk, tužek, hrochů...

fotografování - blánska i digitální

Ivan Vydra  
Vítkovská 468  
463 31 CHRÁSTAVA  
tel./fax: 482 720 945  
reco.design@volny.cz

## POHŘEBNÍ SLUŽBA LIKREM s.r.o.

Držitel ocenění Znak kvality, uděleného profesním cechem Sdružení pohřebnictví v ČR

CHRÁSTAVA - Náměstí 1. máje 138

Provozní doba:

Pondělí - Pátek: 10.00 - 15.30 hod.

tel.: 485 143 066

Převozy zemřelých NONSTOP SLUŽBA

tel.: 485 101 112

### KOMPLETNÍ SLUŽBY POHŘEBNÍ, HRBITOVNÍ A KREMAČNÍ

- pohřby do země - světské i církevní
- regionální sleva pro obstaratele pohřbu  
ze spádové oblasti Chrástava, Vítkov, Václavice,  
Kryštofovo Údolí, Machnin a Nová Ves

Nákladní kvalita • rychlost • tradice

## AUTODOPRAVA

vozy AVIA skříň  
Ford Transit  
tel.: 482 720 448  
mobil: 603 830 318  
mobil: 604 846 840

Martin HRADECKÝ

Liberecká 13 - Chrástava



# Chrastavské listy

MĚSÍČNÍ ZPRAVODAJ MĚSTSKÉHO ÚŘADU V CHRÁSTAVĚ

Redakce: I. Loučková, Z. Václavíková, I. Vydra Adresa: MěÚ Chrástava, Náměstí 1. máje 1, 463 31 Chrástava  
Vydává: Městský úřad v Chrástavě Náklad: 650 ks Povoleno: č. j. 019/1993  
Redakce nezodpovídá za pravdivost inzerátů a nenese žádnou zodpovědnost za příspěvky občanů  
Tisk: Tiskárna Horáček Chrástava DTP, barevný tisk: Design studio RECo Chrástava Cena: 7,-Kč