

chrastavské

listy

ZPRAVODAJ MĚSTSKÉHO ÚŘADU V CHRASTAVĚ

6

NAŠE MĚSTO A KRIMINALITA...

Listopadové změny v roce 1989 nám přinesly mimo jiné i demokracii. Ale bohužel mnozí hojně využívají stinné stránky tohoto krásného pojmu. Úpadek morálky a stoupající nezaměstnanost lidí, z nichž velké procento bylo uměle zaměstnáváno minulým režimem, jsou hlavními faktory vzrůstající kriminality jak v celé ČSFR, tak i v okrsku Obvodního oddělení policie České republiky v Chrastavě. Vždyť za první pololetí roku 1989 došlo na území našeho chrastavského okrsku k "pouhým" 70 trestným činům, z nichž se podařilo objasnit policistům 63, a za stejné období letošního roku zaznamenali policisté z Chrastavy již 155 trestných činů (objasněných do dnešního dne je celkem 57 případů). Zvýšení kriminality oproti roku 1989 je tedy o 121 procent.

V rozhovoru s vrchním inspektorem našeho Obvodního oddělení v Chrastavě kapitánem Bičem jsem se mimo jiné dozvěděl tyto údaje.

"Ačkoliv se nyní zmenšil obvod našeho okrsku o Hrádek nad Nisou a Rynoltice, kde vznikl samostatný útvar díky problémům s otevřením nového hraničního přechodu Hartava, stále je plocha námi sledovaného úseku velmi rozsáhlá. Pro ilustraci - náš okrsek sleduje mimo Chrastavy i Bílý Kostel, Kryštofovo Údolí, Vítkov, Novou Ves, Oldřichov v Hájích a Mníšek u Liberce. Od 22. července nám navíc připadl katastr obcí Machnín a Karlov. V současné době má naše Oddělení velký podstav pracovníků policie. Pracujeme v devíti lidech, avšak plánovaný stav je kolem dvaceti. Ideální by bylo, kdyby se našli solidní lidé, kteří by měli zájem o práci v policii, ze všech uvedených obcí, které máme pod dohledem. Takoví policisté by měli daleko větší přehled. Byli by blíže lidem a lidé blíže jim.

Velké problémy nám vznikají také tím, že v našem okrsku máme mnoho rekreačních

● ROZHOVOR S PODNIKATELEM - tentokrát RIVA

● PRVNÍ ROK ŠKAUTOVÁNÍ

● PROGRAM KINA

● AUKCE ● HÁDANKA

objektů, chatových osad, zahrádkářských kolonií, které jsou společně s prodejny nejčastějším terčem páchatelů trestné činnosti. Zejména pátky, kdy chalupáři přijíždějí do svých rekreačních objektů, máme mnoho případů nahlášení krádeží vloupání atd. V současnosti evidujeme 40-70 trestných činů měsíčně.

Nyní o prázdninách stoupla i kriminalita dětí (letos již 15 případů), kteří loupi ovoce a zeleninu v zahrádkářských koloniích. Často však způsobí větší škodu tím, že úrodu pošlapou a polámají. Chtěl bych se obrátit na rodiče,

aby se více zajímali o to, co jejich děti ve volném čase provádějí. Zabránili by tím mnohým trestným činům, za které pak nesou zodpovědnost hlavně oni.

Co se týče rozboru spáchaných trestných činů v tomto roce, převládají vloupání a krádeže převážně v chatách, rekreačních objektech a prodejnách. Těchto případů náš okrsek zaznamenal dosud devadesátpět. V menší míře se setkáváme s krádežemi aut, podvody atd.

Musím konstatovat, že velkou měrou se na páchaní trestné činnosti podílí romské obyvatelstvo. Na letošních 57 objasněných případech se podíleli Romové třiceti procenty, což pro ně není opravdu dobrá vizitka.

Nemalé problémy nám vznikají v posledních dnech v okolí provozu zdejší Hery. Převážně mladí lidé po zavírací době způsobují hluk a narušují tak klid v nočních hodinách na náměstí i v jiných částech města. Měli bychom si všichni uvědomit, že se nám splnila touha žít v právním státě a podle toho bychom se měli chovat a nesnažit se obcházet zákony a porušovat je.

Chtěl bych také vyzvat občany, aby v případě, kdy budou mít podezření, že je páchána trestná činnost (krádeže, vloupání...), aby ihned předali nejlépe telefonicky hlášení, buďto přímo na naše oddělení v Chrastavě na čísle telefonu 932 158 nebo 932 889. V případě nepřítomnosti hlídky, policisté mající službu mohou být na obchůzce či u zásahu, předejte zprávu na Okresní ředitelství policie České republiky v Liberci na telefonním čísle 253 41, v případě tísňového volání použijte číslo 158. Odtud bude pomocí vysílačky vyrozuměna hlídka i u nás v Chrastavě.

S pomocí ohlášení občanů se nám podařilo přistihnout mnoho pachatelů přímo při činu. Jako příklad uvedu případ, který se stal 14.května ve třičtvrti na jednu ráno. Občané ohlásili telefonicky vloupání na Okresní ředitelství, které předalo zprávu nám a během několika minut byla hlídka u objektu. Při překontrolování vstupů do prodejny hlídka zjistila, že nejsou narušeny, avšak uvnitř viděla za pultem se ukrývající osobu. Proběhl zásah, při kterém byl zadržen jeden z pachatelů romského původu, druhý utekl. Pachatelé měli připraveno k odcizení elektrozařízení v hodnotě osmi tisíc korun. Tito pachatelé se do prodejny dostali tak, že přistavili žebřík k otevřenému oknu v prvním poschodí domu a vnikli do prodejny dveřmi vnitřními, které narušili sekerou.

Chci podotknout, že pracujeme stále se starou nedokonalou technikou a že potřebujeme provést její obměnu za lepší. Nedávno nám sice Městský úřad propůjčil osobní počítač, který se nám bude velmi hodit, avšak dosud nemáme tiskárnu.

Musím také obeznámit naše občany, že vyšel nový policejní zákon č. 283 z 26.července 1991, který mimo jiné mění označení příslušníků VB na policisty a oficiální název našeho střediska zní Obvodní oddělení policie České republiky."

(V některých příštích číslech Chrastavských listů se budeme zabývat dalšími obory, jimiž se policie v našem městě musí interesovat.)

slovo redakce ...

Vážení čtenáři a příznivci našich Listů,

jsme rádi, že jste si zakoupili i toto nové číslo Chrastavských listů. Mrzí nás, že ani jedna politická strana či hnutí, ani společenská organizace nevyslyšela naši výzvu k zaslání příspěvků o své činnosti, akcích, názorech či plnění svého volebního programu. I v jednání s různými organizacemi se setkáváme s velkou nepružností. Je to škoda.

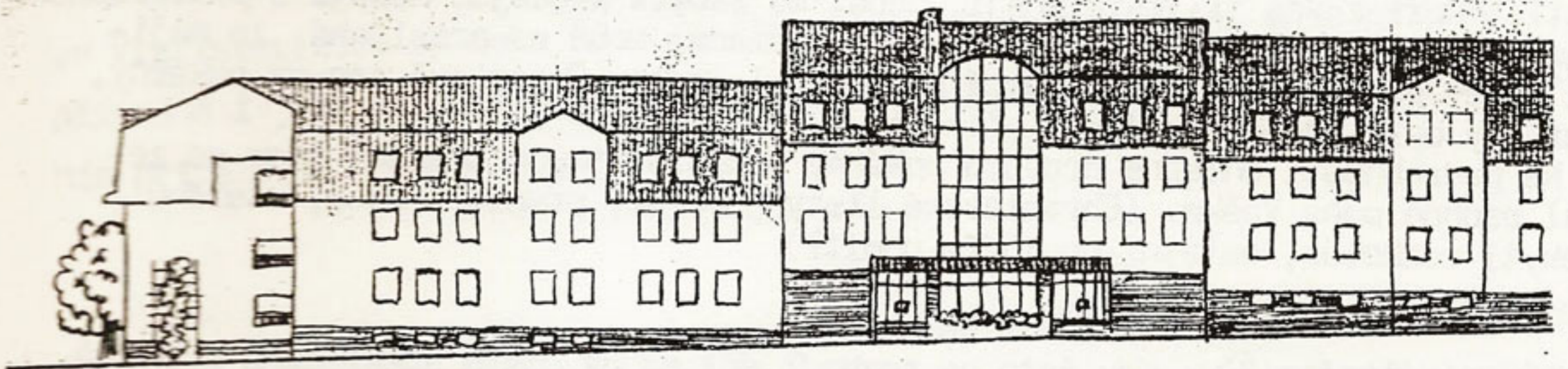
Chtěli bychom vyzvat také začínající či pokročilejší talenty našeho města - básníky, spisovatele próz, povídek, kreslíře vtipů atd., aby přispěli svojí troškou do našich Listů. Rádi zavedeme

i novou rubriku "Kulturní okénko". Své prvotiny mohou pochopitelně zasílat i děti školního věku.

Uvítáme i různé připomínky, námítky a dotazy od občanů, na které se budeme snažit v příštích vydáních odpovídat.

vaše redakce

DŮM s pečovatelskou službou



Přesto, že jsme v lednu "neprošli" ve výběrovém řízení na dotaci domu s pečovatelskou službou, děláme vše proto, abychom koncem letošního roku byli připraveni na další kolo.

Předkládáme všem studii tohoto domu, který by měl stát (budeme-li vybráni) po levé straně ulice Bílokostelecká, proti zdravotnímu středisku (nyní je tam stavební firma provádějící kanalizaci).

Základní údaje o domu s pečovatelskou službou :

Kapacita : 35 bytových jednotek, z toho 1/3 v bytech 1+1 a 2/3 v garsoniérách

V suterénu : sklípky pro každý byt, prádelna, žehlárna, sušárna, skladovací prostory a dílna, plynová kotelna, včetně přípravy užitkové vody v boilerech

Vstupní podlaží : ve středním objektu je vstupní hala, telefonní automat, společenské místnosti se sociálním zařízením a místnost pečovatelské služby. V tomto podlaží je i byt správce domu.

Celý dům je architektonicky řešen jako tři domy, spojené bezbariérovou chodbou mezi krajními schodišti. Uprostřed je umístěn výtah (lůžkový).

Garsoniéry mají obytnou místnost, kuchyňský kout a ložnici, předsíň, koupelnu s WC a šatní komoru či skříň.

Byty 1+1 mají obytnou kuchyň, ložnici (min. 12 m²), příslušenství jako garsoniéry.

Byty v prvním podlaží budou upraveny pro invalidní občany.

Dům bude napojen na právě stavěnou čistírnu odpadních vod v Bílokostelecké ulici.

Po této studii bude do konce srpna vypracováno zadání stavby a potom prováděcí projekt do konce listopadu. Projdeme-li výběrovým řízením ministerstva financí za okres Liberec, bude stavba zahájena již v roce 1992 a bude trvat předpokládaných 28 měsíců.

Celý rozpočet, tj. v dnešních cenách asi 25 miliónů korun, by mělo uhradit ministerstvo financí.

F I R M A **PRCHAL**


dodává velmi kvalitní materiál z plastů pro rozvody teplé a studené vody

- Výhody:
- Výrazně levnější než klasické materiály
 - Delší životnost
 - Nezanáší se vodním kamenem
 - Nekoroduje
 - Snadná montáž

Instalace je snadná i pro amatéry, které v případě zájmu zaučíme.

Naše firma dodává i potřebné nářadí pro instalaci !!

INFORMACE : V. Perlová, Střelecký vrch 545, CHRASTAVA

 932 442 večer
po 28. srpnu 1991 !

SERIÁL O soukromém PODNIKÁNÍ

zastavení druhé

RIVA

J.Vašek

V dnešním pokračování seriálu o soukromém podnikání v našem městě se zastavíme u firmy RIVA, která má svoji prodejnu v Liberecké ulici, nedaleko od náměstí. Mnozí z Vás ji jistě znají, neboť se zabývá prodejem nápojů a potravin a jste jejími pravidelnými zákazníky. V poslední době se proslýchá, že majitel firmy pan Jovica Vašek obnoví po mnoha letech v Chrastavě provoz pekárny, která by byla pro město jistě přínosem.

Na podrobnosti ohledně provozu pekárny a na začátky podnikání jsem se zeptal osobně pana Vaška. (Chrastavské listy jsou prý prvním tiskem, kterému poskytl rozhovor, ostatní novináře odmítl)

Redakce (dále jen R) : Kdy jste se rozhodl dát se na cestu soukromého podnikatele a jaké byly Vaše začátky ?

Odpověď (dále jen O) : Registraci mám již od září roku 1989. To jsem ale začínal s prodejem soustružených výrobků ze dřeva a obrázků. Byl to můj velký koníček a zabral mi můj veškerý volný čas. Do noci jsem dělal výrobky a přes den jsem je chodil prodávat do stánku. Krátce jsem se zabýval obchodováním s elektronikou a od začátku roku 1991 jsem začal prodávat nápoje. Myslím, že to mnohým městům chybělo - prodej piva a limonád i v sobotu a neděli bez přírážek (jako v restauracích). Půl roku jsem si ověřoval, zda-li mě může firma "uživit" a tak jsem jí dělal souběžně se zaměstnáním. Nyní je to samozřejmě moje hlavní práce.

R: Proč jste se zaměřil hlavně na nápoje a potraviny ?

O: Pracoval jsem po mnoho let v pivovaru ve Vnatislavicích. Zde jsem stál i u zrodu úspěšné průzkumové prodejny pivovaru. A pak jsem se rozhodl zkusit to sám.

R: Myslíte si, že je potřeba konkurence ?

O: V každém případě je konkurence potřeba: Myslím si, že v Chrastavě ještě téměř není, ale určitě přijde.

R: Jaké vlastnosti by měl mít podle Vás každý soukromý podnikatel ?

O: Hlavně pracovitost ! Dobrý podnikatel nezná totiž pojem pracovní doba, sobotu ani neděli. Pracuje stále. Neměl by se zaměřit pouze na peníze. Práce ho musí především bavit!

R: Naše čtenáře bude jistě zajímat, kdy Vaše firma otevře chrastavskou pekárnu, na které již přes dva měsíce usilovně pracujete.

O: Můžete se pochlubit tím, že jste jeden z mála, kterému ukazují projekt obnovy pekárny, včetně údajů o provozu. Celkový rozpočet na obnovu stávající pekárny je plánován zhruba na 480 tisíc korun. V tomto jsou zahrnuty stavební a projektové práce, strojové vybavení.

Moje představy byly, že otevřu pekárnu dříve, avšak nechci se zadlužit a tak nastane mírné zpoždění. Stavebně je objekt již dokončen, nyní chybí zavedení plynu a strojové vybavení. Velmi šťastně vidím spojení mé firmy s pekařem panem Němečkem, který byl v této pekárně posledním pekařem, takže problematiku a provoz pekárny dokonale zná.

Kapacita pekárny při jednosměnném provozu je asi 1500 kg chleba denně. Pekárna by měla zaměstnávat čtyři lidi. Provoz bude na plyn, takže ani ekologicky nebude narušovat město.

Prodejna pečiva bude otevřena přímo v pekárně, aby si zákazník mohl koupit zboží co nejčerstvější. Předpokládám, že začátkem září zahájíme provoz.

R: Jaké jsou Vaše podnikatelské plány do budoucna ?

O: Chtěl bych rozšířit síť potravinářských prodejen v okolí Chrastavy, např. ve Vítkově. V budoucnosti bych rád firmu zvětšil.

R: Přeji Vám mnoho úspěchů ve Vašem podnikání a doufám, že Vaše firma bude pro Chrastavu velkým přínosem !

INFORMACE Z RADNICE

1. POKUD SE VÁM ZABĚHNE PES, oznamte to prosím včas na Městském úřadě.

Oznámení bude vyhlášeno rozhlasem a případné zprávy vám budou předány. Nenašel-li se majitel zaběhnutého psa a pes bude ohrožovat nebo obtěžovat své okolí, bude na základě dohody s Veterinární správou odchycen a umístěn v útulku pro psy ve Vratislavicích po dobu 10 dní. Během této doby se majitel může přihlásit, případně i jiný zájemce o psa (rubrika Přítel hledá přítele v REGIONU). V krajním případě bude pes utracen.

2. Podle slov ředitele pobočky firmy Severočeské vodovody a kanalizace v Liberci, patří Chrastava stavem vodovodní sítě k nejzanedbanějším v celém okrese. Protože firma cítí k našemu městu určitý dluh z posledních let, má v úmyslu začít s postupnou renovací sítě. Jako první přijde na řadu - zřejmě již v srpnu letošního roku - větev vodovodu v ulici Frýdlantské (od restaurace "U Fejfarů" k Textiláně). Obnova potrubí a zvětšení světlosti přispěje k lepšímu zásobování Horní Chrastavy (vodojem nad Textilánou), kam bylo v posledních letech nutno vodu dovážet cisternami. Tak se podaří nahradit místní nejistý a nepříliš kvalitní zdroj pitné vody nezávadnou vodou z Machnínského vrtu.

Prosíme občany Chrastavy, aby případné obtíže spojené s budováním inženýrských chápali jako nutné zlo, které bude v příštích letech zřejmě častějším jevem vzhledem k nutnosti obnovy vodovodu a budování rozvodu plynu a kanalizace. Budeme dělat vše proto, aby rozkopání ulic několikrát za sebou bylo jevem co možná nejvzácnějším.

DRNAS

státní podnik

výrobce čalouněného nábytku

P Ř I J M E

zkušenou, spolehlivou mzdovou účetní

s praxí ve mzdové a osobní agendě

(i na zkrácenou pracovní dobu)

NÁSTUP MOŽNÝ IHNEDE !!

informace : telefon 93 26 63

SOUKROMÁ INZERCE

Pro občany - koupě, prodej, výměna

- do 20 slov zdarma, nad 20 slov stejné jako řádková inzerce

PRODÁM dřevo na topení. Cena dle dohody
A. Kožíšek, Revoluční 409, Chrastava

KOUPÍM traverzu I 16 minimální délky 500 cm, dále zbytky traverz I 10-16 120 cm a delší.
I. Vydra, Vítkovská 468, Chrastava

INFORMACE Z RADNICE

1. POKUD SE VÁM ZABĚHNE PES, oznamte to prosím včas na Městském úřadě.

Oznámení bude vyhlášeno rozhlasem a případné zprávy vám budou předány. Nenašel-li se majitel zaběhnutého psa a pes bude ohrožovat nebo obtěžovat své okolí, bude na základě dohody s Veterinární správou odchycen a umístěn v útulku pro psy ve Vratislavicích po dobu 10 dní. Během této doby se majitel může přihlásit, případně i jiný zájemce o psa (rubrika Přítel hledá přítele v REGIONU). V krajním případě bude pes utracen.

2. Podle slov ředitele pobočky firmy Severočeské vodovody a kanalizace v Liberci, patří Chrastava stavem vodovodní sítě k nejzanedbanějším v celém okrese. Protože firma cítí k našemu městu určitý dluh z posledních let, má v úmyslu začít s postupnou renovací sítě. Jako první přijde na řadu - zřejmě již v srpnu letošního roku - větev vodovodu v ulici Frýdlantské (od restaurace "U Fejfarů" k Textiláně). Obnova potrubí a zvětšení světlosti přispěje k lepšímu zásobování Horní Chrastavy (vodojem nad Textilánou), kam bylo v posledních letech nutno vodu dovážet cisternami. Tak se podaří nahradit místní nejistý a nepříliš kvalitní zdroj pitné vody nezávadnou vodou z Machnínského vrtu.

Prosíme občany Chrastavy, aby případné obtíže spojené s budováním inženýrských chápali jako nutné zlo, které bude v příštích letech zřejmě častějším jevem vzhledem k nutnosti obnovy vodovodu a budování rozvodu plynu a kanalizace. Budeme dělat vše proto, aby rozkopání ulic několikrát za sebou bylo jevem co možná nejvzácnějším.

DRNAS

státní podnik

výrobce čalouněného nábytku

P Ř I J M E

zkušenou, spolehlivou mzdovou účetní

s praxí ve mzdové a osobní agendě

(i na zkrácenou pracovní dobu)

NÁSTUP MOŽNÝ IHNEDE !!

informace : telefon 93 26 63

SOUKROMÁ INZERCE

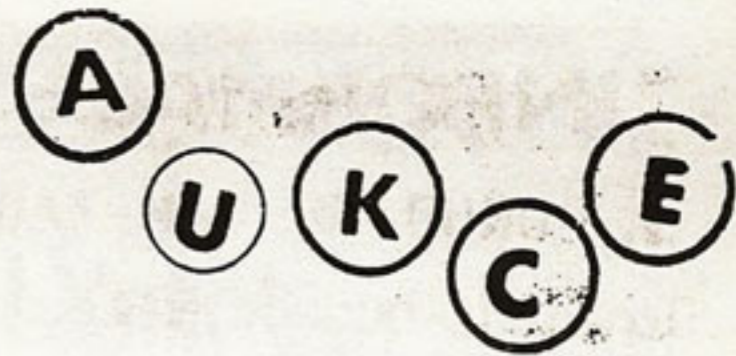
Pro občany - koupě, prodej, výměna

- do 20 slov zdarma, nad 20 slov stejně jako řádková inzerce

PRODÁM dřevo na topení. Cena dle dohody
A. Kožíšek, Revoluční 409, Chrastava

KOUPÍM traverzu I 16 minimální délky
500 cm, dále zbytky traverz I 10-16
120 cm a delší.
I. Vydra, Vítkovská 468, Chrastava

Vydraženy další 4 prodejny



V sobotu 20.července od 9 hodin se konala v pořadí již třetí chrastavská aukce opět v budově kina. Licitátorem dražeb byl pan Smolík z Chrastavy.

V první dražbě byla dražena provozovna Ovoce-Zelenina v Nádražní ulici. Již od začátku byl vidět boj dvou vážných zájemců kteří rychle zvyšovali vyvolávací cenu 6 000 korun a tak během čtvrt hodiny se diváci dočkali překročení hodnoty sto tisíc. Dražba měla velmi rychlý spád a prodejnu nakonec vydražila paní Šindelářová, která neváhala zaplatit sumu 147 tisíc korun.

Předmětem druhé dražby se stala prodejna oděvů na náměstí. Vyvolávací cena byla pouhých 10 tisíc, avšak zásoby této provozovny ve výši 763 tisíc, mnohého zájemce odradily. Ve velmi krátké dražbě získal prodejnu pan Pokorný za 86 tisíc korun.

Nejzajímavější dražbou byla bez pochyby dražba třetí, v které byl dražen krámk Tabáku na náměstí. Již první údaje licitátora o dosavadním provozu naznačily, že se jedná o velmi produktivní provozovnu. Vždyť v minulém roce se podařilo na ploše 43 m² udělat obrat ve výši 1,5 miliónu korun. O provozovnu se v napínavé dražbě zajímali čtyři zájemci, aby ji po čtyřicetitřech krocích vydražil za rekordních 211 tisíc korun pan Žižka.

Další prodejnu náměstí, která v dražbě získala svého nového majitele, byla Kniha. I zde se jednalo o velmi zajímavou provozovnu, přestože její zásoby činily necelých 400 tisíc korun. Souboj dvou dražitelů dovedla do vítězného konce paní Macková, která doposud v Knize prodávala. Vydražila ji za 111 tisíc korun.

K dražbě prodejny potravin ve Frýdlantské ulici, která měla následovat, oznámil licitátor p. Smolík, že byla pozdržena okresní privatizační komisí. Zpoždění vzniklo tím, že ministerstvo pro správu národního majetku a privatizaci doposud nevrátilo odsouhlasenou kartu této provozní jednotky. Toto se netýká pouze Chrastavy, ale dalších 30 provozoven potravin libereckého okresu.

Na pocity z dražby jsem se zeptal paní Mackové - nové majitelky prodejny Kniha:

Redakce: Počítala jste s vyšší nebo nižší cenou prodejny ?

p.Macková: Předpokládala jsem, že cena se vyšplhá do výše kolem dvěstěpadesáti tisíc korun, takže jsem samozřejmě příjemně překvapena.

Redakce: Nebude naše město ochuzeno o prodej knih ?

p.Macková: V žádném případě, chtěla bych v prodeji knih pokračovat.

Redakce: Budete nabízený sortiment rozšiřovat ?

p.Macková: Zatím bych ponechala prodej knih, gramodesek a kazet.

Do budoucna - snad ?

Nezbývá mi, než poblahopřát vydražitelům úspěch v podnikání a doufat, že i tyto provozovny budou našemu městu a občanům dobře sloužit !

Ivan Vydra



zaplál oheň divuplný...

OBNOVENÍ SKAUTINGU PO 21 LÉTECH



Ano, opět po dvacetijednom roku byla v Chrastavě legálně obnovena činnost organizace skautů a skautek. Avšak i v "zakázaných" letech v našem městě existovaly oddíly, které byly vedeny ve skautském duchu, např. Ochránci přírody s vůdcem P.Zákorou a později oddíl KMOP "Děti Vycházejícího Slunce".

Vedení skautského střediska Chrastava se opět ujal Míra Krnák - Bručoun, který pro junáctví a výchovu dětí vůbec v minulosti mnoho udělal. Jeho jsem také požádal o bližší informace ze života chrastavského skautského střediska.

Středisko má v současné době čtyři oddíly: Skauti (25 dětí), Skautky (16 dětí), oddíly mladších dětí Světlušky (14) a Vlčata (12). Tyto jsou dále rozděleny do družin po 6 - 10 dětech.

První rok naší činnosti máme za sebou. Naším velkým cílem bylo vzájemně se seznámit mezi sebou a to při našich oddílových schůzkách, které má každý oddíl zvláště jednou týdně. Náplní našich oddílovek byly různé hry, získávání dovedností, seznamování se skautským zákonem, příprava na nováčkovskou zkoušku a slib. Každých 14 dní jsme podnikali společné výpravy do blízkého okolí Chrastavy. Bohužel jsme zatím nebyli na žádném vícedenním výletě pod stanem, protože dosud nemáme stany.

Posvátnou významnou událostí našeho života byl skautský slib, který proběhl ve slibové rokli na Ovčí hoře 15.června. Složili jej 21 skautů, 13 skautek, 10 světlušek a 7 vlčat.

Letos v druhé polovině srpna pojedeme také na náš první skautský tábor do Jindřichovic pod Smrkem.

Pokud mám hodnotit děti, s kterými jsem pracoval v letech sedmdesátých s těmi, s kterými pracuji nyní, myslím si, že ani v současné době nejsou špatné děti. Jsou jen trochu jinačí. Žijí obklopeni technikou, počítači, televizory, ale přesto v nich žije touha, kterou každý skaut potřebuje. Jsou mezi nimi mnohé výrazné vůdčí osobnosti nadšené pro naši věc.

Možná se bude veřejnosti zdát, že nás málo vidí v typických skautských krojích. Je tomu tak, protože to zatím považujeme za přepych - jsou velmi drahé. Ale mnohem důležitější je, to co má člověk v sobě a né na sobě. Osobně si myslím, že kroj skauta ze špatného člověka neudělá.

Obnovení Skauta narušilo i monopol pionýrské organizace a tak mají děti další možnost výběru, kde a s kým prožijí své dětství. Doufáme, že se z mnohých stanou noví skautští vůdci a že již nikdy nenechají Skauta bezdůvodně zničit !!

I.V.

Blahopřejeme k významným životním jubileům a přejeme stále pevné zdraví:

Anně DLOUHÉ, Nová Ves 218, narozené 9.8.1906 - 85 let

Ludvíku SLAVÍKOVÍ, Barandov 160, narozenému 9.8.1906 85 let

Boženě RÁKOCZYOVÉ, Tovární 452, narozené 18.8.1906 - 85 let

Věře ŠKODOVÉ, Frýdlantská 15, narozené 10.8.1911 - 80 let

Karlu TOMEŠOVÍ, Frýdlantská 40, narozenému 24.8.1911 80 let

Jarmile SMRČKOVÉ, Andělohorská 463, narozené
15.8.1911 - 80 let

Anně VRABCOVÉ, Liberecká 304, narozené 5.8.1911 - 80 let

Antonii HRUŠKOVÉ, Nová Ves 216, narozené 28.8.1911 - 75 let



Hádanka? PRO VÁS

V minulém čísle Chrastavských listů jsme Vám položili první hádanku. Jsme rádi, že jsme obdrželi mnoho, vesměs správných odpovědí od Vás čtenářů, za které děkujeme. Správná odpověď zněla: "V roce 1581 dostalo město Chrastava nový znak, který schválil sám císař Rudolf."

A nyní již k dnešní hádance. Ta zní: Chrastavu postihlo několik epidemií moru. Na paměť které byl však postaven morový sloup na náměstí? (uveďte rok této epidemie).

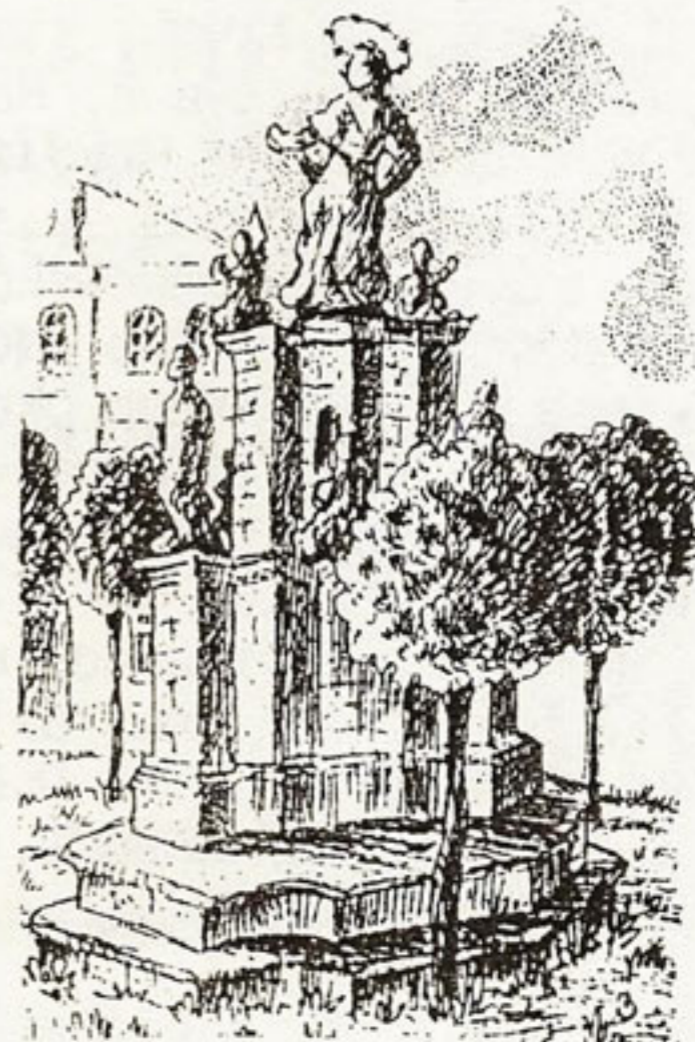
Svou správnou odpověď napište opět na korespondenční lístek (uveďte svou adresu) a zašlete na adresu Chrastavských listů nejpozději do 20.8. Dva vylosovaní výherci budou opět odměněni maličkostí.



Původní znak města
(bílý paroh v mo-
drém poli)

Nový znak z r.
1581

Ze správných odpovědí jsme spolu se zástupcem starosty Petrem Medřickým vylosovali dva výherce, kterým zasíláme odměnu. Jsou to: Katka Chlumová, Revoluční 388 a M. Heinzeová, Na hůrce 604 - obě z Chrastavy. Blahopřejeme.



Chrastava -- ☎ 932 638

S R P E N

- Út 13. TANKOVÝ PRAPOR vstupné
 St 14. Český film o Černých baronech. Mládeži 10, 12
 Čt 15. nepřístupno
- So 17. HISTORIE HŘÍCHU
 Ne 18. Polský film. Mládeži do 18 let nepřístupno: 4,6
- ÚT 20. SAHARA
 St 21. Španělský film. Stopy, které končí v rozpáleném písku pouště. 6, 8
- Čt 22. SESTRY
 Americký film v českém znění. Mládeži nepřístupno. 6, 8
- So 24. RAIN MAN
 Ne 25. Americký film. V hlavních rolích Dustin Hoffman a Tom Cruise. 8, 10
- Út 27. ZNÁSILNĚNÍ
 St 28. Americký film v českém znění. Mládeži do 18 let nepřístupno. 6, 8
- Čt 29. PODEZŘELÝ
 Americký film. Mládeži nepřístupno. 6, 8
- So 31. SLUNCE, SENO A PÁR FACEK
 Český film. 8, 10

ZAČÁTKY PŘEDSTAVENÍ JSOU V 17,30 a 20,00 HODIN.

ZMĚNA PROGRAMU VYHRAZENA !!

KINO MLADÝCH po dobu školních prázdnin NEPROHŤÁ !!

K ÚPRAVÁM ARCHITEKTONICKÝCH PAMÁTEK

I v Chrastavě se nachází několik objektů, které jsou významnými památkami a jsou tedy chráněné státem. Většinu z nich obývají občané a jsou v jejich osobním vlastnictví. Tito majitelé by měli vědět, že zejména při opravách a úpravách vnějšího vzhledu stavby si nemohou počínat tak, aby narušili její původní architektonickou podobu.

Aby nedocházelo k znehodnocení těchto stavebních památek, je stavební úřad každého města povinnen dohlížet na to, aby stavebníci při rekonstrukcích, adaptacích a modernizacích všech historických objektů minulých století až do třicátých let našeho století dodržovali tyto zásady:

- ctít původní členitost fasád a druh omítek
- ctít velikost okenních otvorů a velikost oken, u kterých je vhodnější buď ctít původní členění nebo použít okna bez členění
- v případě potřeby zazdívat okna formou nik
- ctít původní vstupní otvory, nové budovat max. citlivě a v místech méně viditelných pro veřejnost, protože vždy jde o zásah narušující původní kompozici fasády
- v případě umístění obchodů v přízemní části objektu by neměly reklamní tabule přesáhnout patrovou římsu
- při budování nových reklamních skříní je vhodné max. využívat stávající okenní otvory, které mohou být v případě nutnosti snižovány k podlaze
- ctít původní tvar střechy
- stavební úřady by se měly rozhodnout pro určitý druh krytiny, který budou prosazovat, aby města i obce získaly svůj charakter

V případě, že náklady spojené se stavební údržbou a obnovou takového objektu překročí náklady, které by byly vynaloženy na obnovu stavby nehistorické (např. obnovy sgrafit, speciální druhy omítek, práce, které může vykonat pouze restaurátorská firma atd.), může stavebník požádat o proplacení vzniklého finančního rozdílu a to - referát kultury Okresního úřadu v Liberci, popř. městský úřad v dané obci. Musíme však konstatovat, že v letošním roce Městský úřad v Chrastavě na tyto příspěvky, vzhledem k napjaté situaci v rozpočtu města, finance nevyčlenil.

Jak Okresní úřad - odbor kultury, tak i městský úřad mohou Vašemu požadavku vyhovět, ale nemusí. To záleží pouze na stavu jejich finančních prostředků.

V každém případě, pokud byste žádali o tento příspěvek, musí být stavba zařazena v seznamu historických objektů, ke kterému se vyjadřuje Krajský úřad památkové péče.

V zásadě platí, že všechny úpravy na památkách chráněných státem prokonzultujte nejdříve s odborem výstavby příslušného Městského úřadu.

V CENTRÁLNÍ ZÓNĚ V CHRASTAVĚ se jedná o tyto objekty :

1. Víta Nejedlého 95, postaven 1880, soukr. vlastnictví, hodnota č. 4
2. Mlýnská 104, postaven 1899, soukr. vlastnictví, hodnota č. 2
3. Nádražní 200, postaven 1899, soukr. vlastnictví, hodnota č. 4 (autobus.n.)
4. Nádražní 201, postaven 1899, soukr. vlastnictví, hodnota č. 3 "
5. Nádražní 202, postaven 1890, bytový podnik, hodnota č. 3 "

6. Školní 124, bytový podnik, hodnota č. 3 (bývalá knihovna)
7. Školní 125, postaven 1880,

6. Školní 124, Biskupský úřad Litoměřice, hodnota č. 3 (fara)
7. Školní 125, postaven 1880, bytový podnik, hodnota č. 4 (bývalá knihovna)
8. Školní 2050, postaven 1880, církev římskokatolická, hodnota č. 4 (kostel)
9. Liberecká 326, bytový podnik, hodnota č. 3 (restaurace "Koruna")

Naše Chrastavské listy Vám nabízejí možnost inzerce za tyto poplatky :

INZERCE ŘÁDKOVÁ - pro podniky, soukromé podnikatele
inzerce do 20 slov ... 16,80 Kčs
za každý další řádek strojopisu ... 5,00 Kčs

INZERCE PLOŠNÁ - pro podniky, podnikatele se sídlem v Chrastavě
..... 1,50 Kčs/cm²
- pro ostatní 2,50 Kčs/cm²

Dále nabízíme možnost inzerce i na titulní straně našich "listů" za zvýšený poplatek a to za 3 Kčs za cm². U všech inzerátů platí příplatek za zvláštní grafické nároky - obrázek, značka firmy atd. - 10 - 30 Kčs dle náročnosti.



STŘELECKÝ VRCH

Chrastava

V červenci se nám po dlouhé době konečně podařilo obdržet na Městský úřad od vedoucího M-klubu pana Kratiny program činnosti klubu, který jste měli možnost nalézt v minulém čísle Chrastavských listů.

Kdo si však chtěl užít kultury nebo najít zábavu pro své dítě v "klubu dětí" měl zřejmě smůlu - dveře našel zamčený, program se nekonal.

Osobně jsem se byl čtyřikrát "podívat" na pořad pro děti, avšak marně. Zavřeno, na skle dveří nebyla ani žádná vizitka, že se program nekoná !

Myslím si, že takovéto jednání by si žádný podnikatel v současné době už nedovolil a u placeného vedoucího pracovníka mi takové chování připadá nejméně jako nezodpovědnost. Doufám, že v příštím čísle "listů" pro Vás přinesu rozuzlení.

I. Vydra

MĚSTSKÝ ÚŘAD v Chrastavě hledá nového vedoucího pracovníka pro M - klub, který by zajišťoval různé kurzy, kulturní programy. Nutné je opravdové nadšení pro tuto práci!

TIP na výlet

Je čas prázdnin a dovolených a tak bych Vás dnes chtěl pozvat na pěkný výlet do lesů, ležících jihozápadně od Chrastavy.

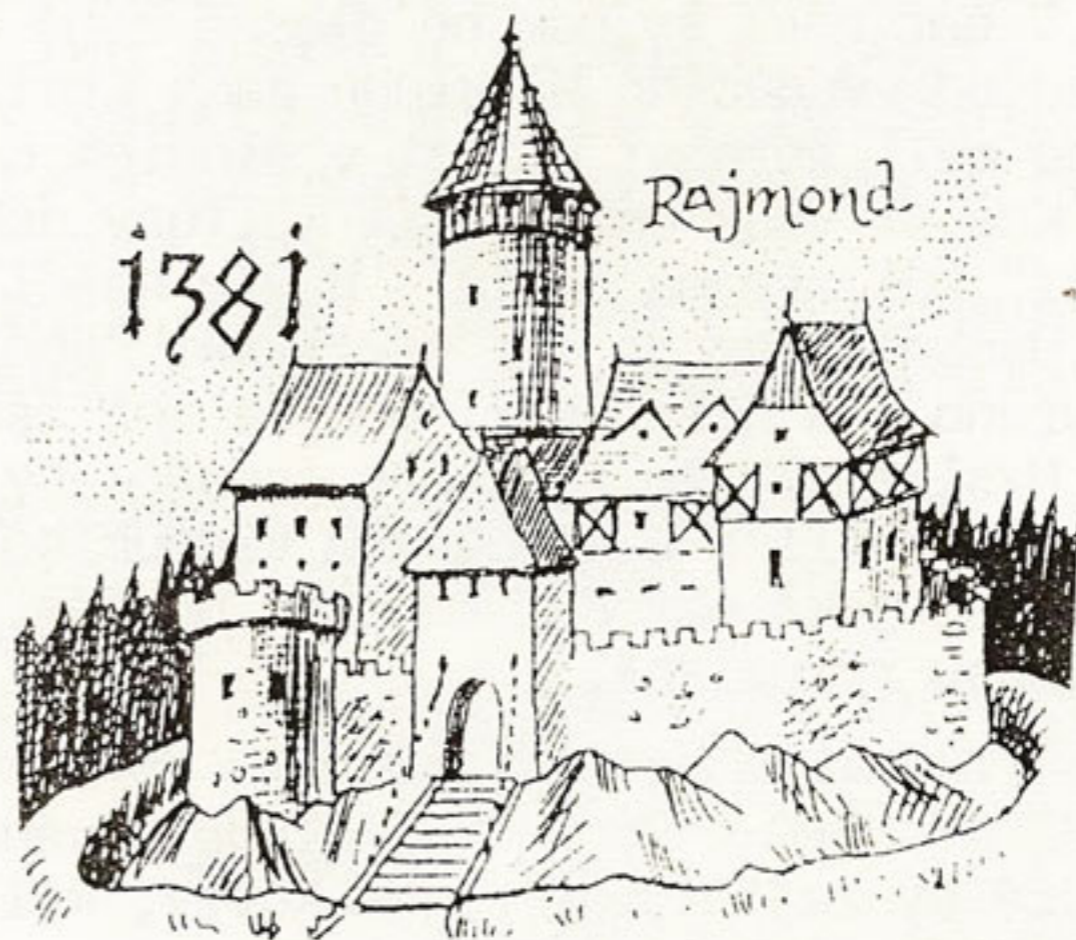
Na severním úpatí Vápenného vrchu se nacházejí zbytky zříceniny starého hradu RAJMONDU. Tento hrad byl postaven v r. 1347 jako jeden ze strážních hradů, střežících významnou obchodní stezku do Žitavy. Byl však zničen již roku 1460 a od té doby je opuštěn.

I pro dnešní výpravu zvolíme výchozím bodem roh chrastavského náměstí u cukrárny. Vydáme se po zelené turistické značce směrem k nádraží ČSD a budeme pokračovat k Panenské Hůrce, která byla známým důlním městečkem. Možná si v jejím okolí povšimnete zbytků důlních prací - štol a šachet, které jsou v dnešní době již z větší části zasypány. Po zelené vystoupáte až pod samotný vrchol Dlouhé hory (748 m.n.m.), z jejíž vrcholu je krásný rozhled do okolí. Odtud se spusťte po lesní cestě dolů k Eduardovu buku (Buk republiky), kde narazíte na křižovatku s asfaltovou silnicí, vedoucí z Bílého Kostela do Kryštofova Údolí. Zde se vydejte dále již po modré turistické značce, po které traverzujete po úpatí Vápenného (790 m.n.m.) až k rozcestí se žlutou, po které dojdete až ke zřícenině dříve majestátného hradu Rajmondu. Prakticky se dochovaly jen části dvou zdí, avšak rekonstrukce hradu vypadá velmi malebně. Zde Vás chci upozornit, že v okolí hradu roztou i mnohé zajímavé rostliny, např. blín černý (pozor je jedovatý!).

Při volbě zpáteční cesty máte několik možností. Buďto se vydáte dále po žluté a dále po červené turistické značce na vrchol Vápenného. Dále jděte až ke křižovatce se zelenou, po které je možný návrat stejnou cestou do Chrastavy. Doporučuji Vám však dojít pouze k Eduardovu buku a zde odbočit na modrou značku, po níž dojdete až na zříceninu dalšího bývalého strážního hrádku HAMRŠTEJNU. Přes vrchol Ovčí hory, popř. vlakem, se vrátíte zpět do Chrastavy.

ŠŤASTNOU CESTU VÁM PŘEJE

Redakce



Rekonstrukce hradu Rajmondu

CHRASTAVSKÉ LISTY, měsíční zpravodaj Městského úřadu v Chrastavě

Redaktor: I. Vydra, Tisk: M. Horáček, Grafická úprava: I. Vydra
Vydává: MÚ Chrastava, schválrno OÚ Liberec pov.č. 3505 002 91
Svoje náměty, připomínky a příspěvky zasílejte na adresu :