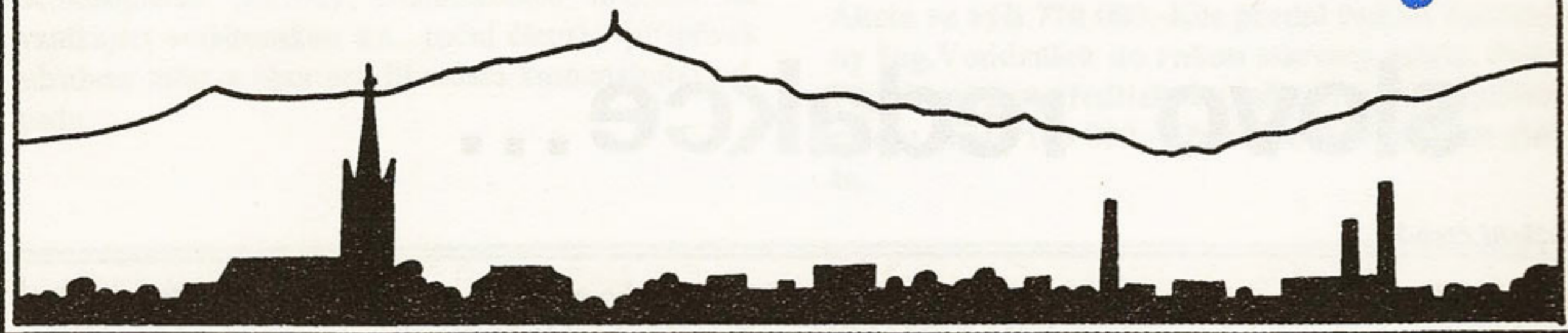


Chrastavské listy



ZPRAVODAJ MĚSTSKÉHO ÚŘADU V CHRASTAVĚ č. 1 / 1993

JAK BY MOHLO VYPADAT MUZEUM

MUZEUM - dominantní budova v rohu náměstí 1. máje se zadním traktem v Liberecké ulici, bývalý zájezdní hostinec, dnes značně zdevastovaný. V přízemí se schází klub turistů, KRB (klub rozumných babiček), v I. patře je pak fungující knihovna. V zadním traktu, kromě dvou bývalých garáží bývaly sklady technických služeb města. Jinak je muzeum celkem ze dvou třetin nevyužitě. Podlaha v knihovně se houpe, krček mezi hlavní budovou a zadním traktem je shnilý a hrozí spadnutím, stropy v poslední části zadního traktu jsou podepřeny trámy, aby nespadly. Takový je stav těchto budov.

Chtěl bych vás nyní seznámit s úvahami, jakými jsme se rok a půl zabývali a jak daleko pokročila jejich realizace. Především nám bylo jasné, že tato budova musí zůstat v majetku města a musí plnit ty úlohy, které k městu patří. Další podmínkou bylo, aby tato budova převzala některé úlohy radnice a tím umožnila v budoucnu její rekonstrukci (V jakém sta-

vu je radnice a v jakých prostorách se zde dnes pracuje, nemusím rozebírat). Z těchto úvah vyplynulo:

- a) přízemí hlavní budovy nechat takovým podnikatelským aktivitám, které by pomohly ve financování rekonstrukce muzea (např. finanční ústav),
- b) v I. patře zanechat knihovnu,
- c) v jedné polovině I. podlaží mít obřadní síň, v druhé pak výstavní síň s možností změny na reprezentativní zasedací síň,
- d) poslední podlaží tvoří půdní prostor (i zde je možno vybudovat např. pokojíky na přespání hostů města).

V zadním traktu umístit podnikatelské aktivity s podmínkou, že v přízemí budou umístěna veřejná WC a v části prvního podlaží s průchodem do hlavní budovy (do knihovny) pak muzeum města. Přes tyto naše podmínky je zde prostor (podle studie) např. pro 5 prodejen. **POKRAČOVÁNÍ na str. 5**

Z OBSAHU :

Rady masážního salónu NADIA

*** Hádanka pro Vás ***

DAŇ Z PŘIDANÉ HODNOTY

STÍNY ** KINO

Informace z radnice

INZERCE

Rozhovor s podnikatelem

VÍTEJ, NOVÝ ČESKÝ STÁTE

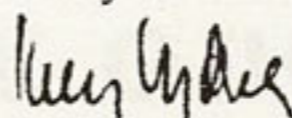
"Postav člověka do vesmíru a vezmi mu prostředí, na něž si zvykl, a zbav ho přátel a šatů a obuvi a možnosti pohlédnout na známé věci, dotknout se jich dlaní, polaskat se s nimi, a člověk uhyne jako strom, jemuž kořeny od hlíny očistili a který do tmy vsadili, kam nemohou ani slunce, ani voda, ani vítr.

Však pošli člověka do pouště a on si v písku jeskyňku vydlabe a holýma rukama se k prameni dokutá a písek v hlínu promění a poušť v zahradu, jež mu dá stín a obživu a pocit platnosti života.► str.5

slovo redakce...

Vážení čtenáři,

právě se Vám dostalo do rukou první číslo již třetího ročníku našeho městského zpravodaje. Dovolte mi, abych znovu apeloval na politické strany, hnutí, společenské organizace, různé hobby spolky, sportovní oddíly i firmy, aby nás informovali včas o jimi pořádaných akcích, popř. o výsledcích jejich činnosti.. Přál bych si, aby "Chrastavské listy" nesloužily pouze jako zpravodaj Městského úřadu, ale i jako kulturní měsíčník obohacený mnoha zajímavostmi. Přijmeme všechny Vaše zajímavé postřehy a náměty. Redakce se těší na velmi úzkou spolupráci se všemi občany našeho města.



Ivan Vydra - redaktor "Chrastavských listů"

INFORMACE Z RADNICE

● Minulé číslo Chrastavských listů přineslo seznam obytných domů nabízených k prodeji z majetku města Chrastavy, včetně cen a pravidel prodeje. Pravidla prodeje dnes doplňujeme o informaci o možnostech splatnosti kupních cen (rozhodnutí MR ze dne 28.12.1992):

- 1) Složení kupní ceny ke dni podpisu kupní smlouvy - prodej za základní cenu bez přírážek.
- 2) Splatnost do 60-ti dnů od přechodu vlastnictví - cena se zvýší o 3% vůči ceně základní.
- 3) Splátky od 3 do 12 měsíců od přechodu vlastnictví - cena se zvýší o 3% za první dva měsíce a o 2% za každý další měsíc dohodnutých splátek.

(Seznam prodávaných obytných domů je zveřejněn na úřední desce MÚ).
P.Medřický

● Upozorňujeme, že dle zákona 309, 389/91 Sb. o ochraně ovzduší, jsou všichni provozovatelé (organizace, podnikatelé i občané) malých zdrojů znečištění (tj. zařízení na spalování paliv o výkonu od 50 kW do 200 kW) povinni do 15. února 1993 oznámit provozování těchto zdrojů městskému úřadu. Zde jim bude poskytnuta informace o způsobu výpočtu a placení poplatku za znečištění ovzduší. Referát životního prostředí - Vachová

● Počátkem ledna se bude v Chrastavě otevírat komerčně právní kancelář, jejíž provoz bude zajišťovat mgr. Radek Šimonka s řadou spolupracovníků. Sou-

částí kanceláře bude jednatelství jedné z pojišťoven a veškerá notářská agenda, např. sepisování závětí, smluv, ověřování podpisů apod.

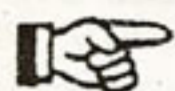
● Městský úřad předal referátu dopravy OÚ připomínky k návrhu jízdního řádu ČSAD od 24.ledna 1993. Návrh předpokládá zrušení některých minimálně využívaných spojů, případně další změny. Připomínky MÚ se týkaly některých spojů (školní, zaměstnanecké), dále bylo upozorněno na přetíženost některých spojů.

Vzhledem k tomu, že MÚ nemá dostatečně aktuální informace o stavu dopravy autobusy ČSAD, žádáme též občany, aby případné závažné připomínky předávali sekretariátu MÚ, zvláště v přechodné době privatizace státní dopravy. Děkuje-me.
P.Medřický

● INFORMACE ZE ZASEDÁNÍ MĚSTSKÉHO ZASTUPITELSTVA. Za účasti 18 členů MZ a cca 30 občanů proběhlo 7.prosince v městském kině veřejné zasedání Městského zastupitelstva. Bylo schváleno: způsob prodeje obytných domů (CHL č. 12/92), prodej domu č.p.50 (Bílokostelecká ulice) za 200 tisíc Kčs pro zřízení krejčovské dílny, prodej č.p.210 v Nádražní ulici za 600 tisíc Kčs (dům s prodejnou obuvi), prodej pozemků celkem za 67 700,-Kčs, koupě pozemků celkem za 18 600,-Kčs, předběžné prodeje a koupě pozemků, vyhláška o místních poplatcích s platností od 1.1.1993 (bližší informace na jiném místě našeho listu), snížení koeficientu pro sni-

žení daně z nemovitostí v obci Vítkov z 1,4 na 1,0, studie rekonstrukce Klingerovy vily (zámeček), vydání zemědělského majetku dle zákona o půdě, bezúplatné převody vodárenského majetku na vznikající vodárenskou a.s., roční členský příspěvek sdružení měst a obcí pro likvidaci komunálního odpadu.

● Chrastava se stala akcionářem Spořitelny a.s. 7.12.1992 proběhlo na městské radnici slavnostní předání akcií společnosti Spořitelna a.s. městu. Akcie ve výši 770 000,-Kčs předal ředitel Spořitelny Ing. Vondrášek do rukou starosty města. Podle vyjádření pana ředitele by měly tyto akcie přinést městu okolo 100 000,-Kčs ročně do rozpočtu města.



Rozhovor s podnikatelem

I letos se budeme na stránkách Chrastavských listů setkávat se zástupci či majiteli obchodů, obchůdků, provozoven služeb, působících na území Chrastavy. V rozhovorech se s námi budou dělit o své zkušenosti s podnikáním v různých oborech.

V prvním čísle letošních "listů" bych vám chtěl představit **masážní salón "NADIA"**, který provozuje svoji činnost ve středisku služeb na Střeleckém vrchu. Na moje otázky odpovídala paní N. Ljapinová.

Redakce (dále R): Proč jste se rozhodla soukromě podnikat ?

Odpověď (dále O): Po dvouleté nemoci jsem dostala lékařský zákaz vykonávat své původní zaměstnání. Po bezvýsledném chození na pracovní úřad jsem se rozhodla podnikat v oboru, ke kterému jsem měla vždy blízko. Pro doplnění teoretických i praktických znalostí jsem absolvovala 3 rekvalifikační kursy - se specializací na masáže. Pak už následovalo "pouze" shánění vhodného pronájmu nebytových prostor a úvěru.

R: Jaké služby nabízíte ? Mohla byste představit čtenářům některá z vašich moderních zařízení ?

O: Nabízím klasické, sportovní i regeneračně-kondiční masáže. Dále v salónu mám moderní, vysoce účinný německý přístroj Golf - beautytherm - profi, který v kombinaci s redukční dietou umožňuje velmi dobré výsledky v oblasti odtučňovacích kúr, a to i v jednotlivých partiích těla dle přání zákazníka. Navíc tyto kúry zlepšují celkový zdravotní stav. Dalším zařízením, které mám k dispozici, je "lampa" Bioptron, s kterou mám velmi dobré výsledky při léčbě bolestí kloubů, šlach, svalů, lupenky... Při dlouhodobých bolestech páteře, kolen, při menstruacích používám systému Enalgon 50, který pomocí elektrických impulsů působí na nervy, které způsobují ony bolesti zabraňuje šíření bolesti a podporuje vylučování hormonu Endorfinu, který zlepšuje náladu a ničí bolestivý řetězec. Čínské masáže provádím pomocí zařízení Stimul 3. V podstatě se vychází ze zásady, že každý orgán našeho těla má s nějakým jiným orgánem v těle soudržnou dráhu. V případě bolesti došlo k narušení rovnováhy zatížení orgánů a pomocí tohoto zařízení se toto narušení opět vyrovná. Provádím též masáže hlavy, krku i očičeje..

R: Je léčba nebo prevence masáží opravdu tak dobrá a účinná ?

O: Masáže patří k nejstarším léčebným metodám v historii lidstva. Používaly se od nejstarších dob nejen k léčbě ale i k odstraňování únavy a k celkovému osvěžení. Jejich původ sahá pravděpodobně do starého Egypta, Číny Indie, Řecka... Myslím si, že i tato historická fakta mluví o významu masáže. Masáže jsou dobré už z jednoho důvodu. U každého člověka dochází v pravidelných intervalech 27 - 28 dní k odumírání a regeneraci kožních buněk. Hodně z nich se odstraní z těla pocením a osobní hygienou, avšak k důkladnému očištění nedojde. Pomocí masáže dojde k prokrvení pokožky a tudíž i k důkladnému očištění kůže od odumřelých buněk.

Masáže nejsou v žádném případě pouze pro nemocné. Mají i velký význam preventivní. Většina lidí žije ve spěchu, často i ve stresu a mnohým by pomohla preventivní masáž, která by zabraňovala např. blokaci páteře, migrénám... Při masáži dochází částečně i k duševní očistě...

R: Kterým lidem byste doporučila léčbu přístrojem Golf - Beautytherm - Profi ?

O: Rozhodně bych ji nedoporučila lidem, kteří mají problémy se štítnou žlázou, poruchou ledvin či krevního tlaku a oběhu a těm, kteří nesnášejí přílišné teplo. Doporučuji ho naopak všem, kteří nejsou spokojeni se svojí postavou, mají některé zdravotní problémy a chtějí dopřát svému tělu očistu od různých "jedovatých" látek.

R: Jakých výsledků dosahujete např. v odtučňovacích kúrách vašich zákazníků ?

O: Nejvyšší úbytek za 8 kúr s Golfem jsme zaznamenali s klientkou o 11 cm v obvodu pasu (tj. asi 11 kg). Celkově mohu říci, že dvě třetiny zákazníků vykazovaly v hubnutí zatím dobré výsledky. Z dalších svých úspěchů bych uvedla např. léčbu lupenky i ve vlasech.

R: Jaké vlastnosti by podle Vás měl mít každý soukromý podnikatel ?

O: Především vytrvalost. Musí chtít lidem porozumět a mít k nim vztah. Žádný podnikatel nesmí podle mě chtít zbohatnout hned na úkor svých zákazníků...

R: Jaký je zájem o masáže ve Vašem salónu ? Máte nějaké informace o aktivitách v tomto oboru v okolí ?

O: Lidé pomalu, ale jistě začínají na masáži chodit, začínají se zajímat... Podle informací kolegyní z větších měst je tam zájem o masážní služby velký. Lidé si začínají význam tohoto regeneračního a léčebného prostředku uvědomovat. Mnozí již zjistili, že jim tato metoda vyhovuje a dělá jim dobře.

R: Děkuji Vám za rozhovor a přeji mnoho úspěchů v podnikání.

Rozhovor připravil Ivan Vydra

CHRASTAVSKÉ ŠLÁPOTY JIŽ PO DVACÁTÉ !!!

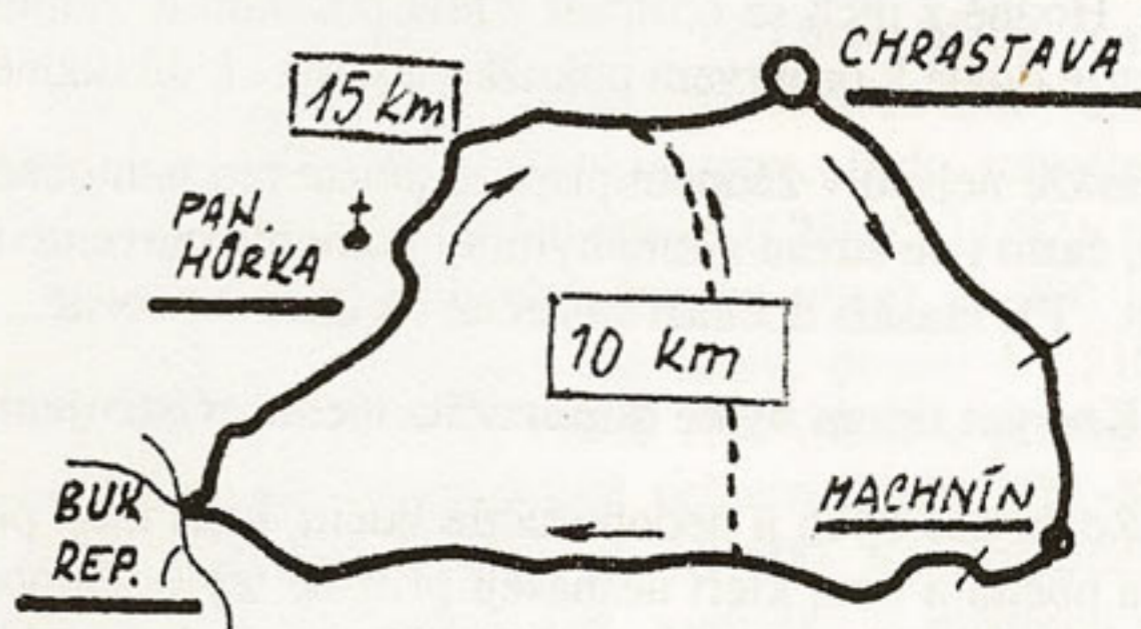
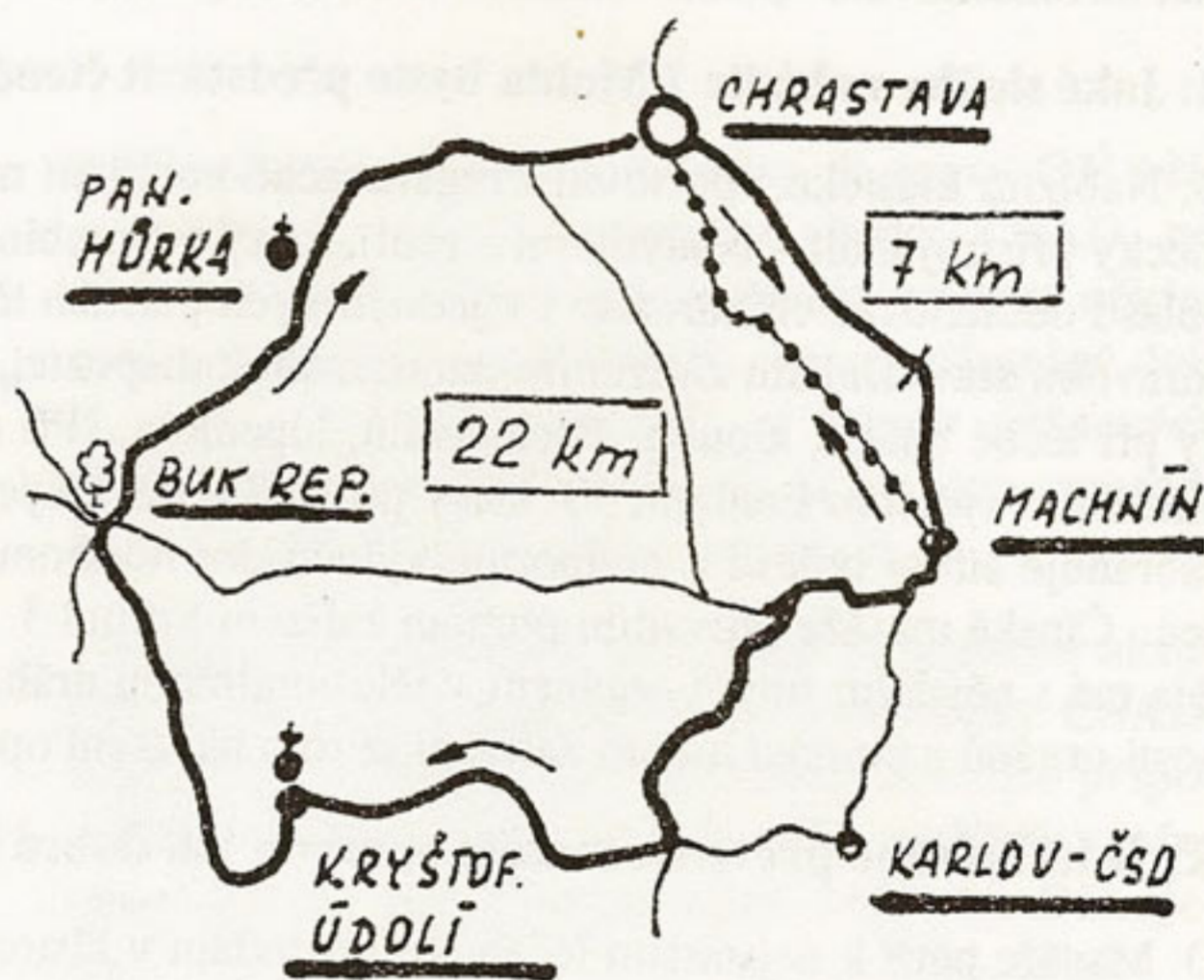
Klub českých turistů TJ Spartak Chrastava pořádá dne 9. ledna 1993 již dvacátý ročník zimního turistického pochodu "Chrastavské šlápoty". Pro všechny, kdo dají opět přednost sportu před pohodlím domova, jsou připraveny trasy - 7, 10, 15 a 22 km. Sraz je od 7,00 hodin v budově družiny mládeže v Chrastavě. Pochod se koná za každého počasí. Každý účastník si zvolí trať, jaká mu vyhovuje. Trasy tentokrát povedou směrem na Machnín, Kryštofovo Údolí, k Buku republiky, Panenskou Hůrku.

I tato akce má svoje sponzory. Jsou jimi firmy RIVA, Laura, Knihkupectví Marta, firma Winner, KK - Fotolab, firma PRO, koloniál PLUTO, firma Šefčík, ovoce a zelenina paní Pickové, ZOO hobby centrum a firma Agros hobby.

JSTE VŠICHNI SRDEČNĚ ZVÁNI !

VLASTNÍ
ZNAČENÍ TRATÍ

7 - ŽLUTÁ
10 - ZELENÁ
15 - MODRÁ
22 - ČERVENÁ



(DOKONČENÍ článku "VÍTEJ, NOVÝ ČESKÝ STÁTE" z titulní strany)

A pošli ho do bažin a on ti močál vysuší a bude tesknit po zúrodněné poušti, a pošli ho do hor, jež se samých nebes dotýkají, a on je přemůže a na jejich vrcholku bude po močálu toužit, a pošli ho do temné sluje pod zem a on plamínek z kamene vykřísne a bude v slzách vzpomínat na vrcholky hor!"

Ani já ani vy nejste jiní, jste stejně houževnatí, stejně trpěliví, stejně teskníte, stejně něco budete a vzápětí ztrácíte. Dne 31.prosince 1992 o půlnoci zaniklo Československo, v němž se převážná část z nás narodila a prožila zde svůj dosavadní život. Jste smutní ? Jistě! Vždyť zanikl stát, jež stál mnoho úsilí a energie, elánu a životů. Nad jeho hodnocením zazní mnoho vzletných slov, stesků, stížností i sentimentality, závěry však přenechme historii. Přežili jsme leccos, strávíme i toto.

Oba nově vzniklé státní celky budou mít v tomto roce i v následujících letech spoustu nečekaných starostí. Otřeme si tedy zvlhlé oči a konstatujme, že se zánikem staré vzniká nová - Česká republika a popřejme jí do jejích začátků vše nejlepší a více štěstí!

Jaroslav Lojzar

* * * * *

DOKONČENÍ Z TITULNÍ STRANY

Celé okolí budovy by se mělo upravit tak, aby tvořilo jakoby malé náměstí s výhledem na uvažovanou pěší zónu.

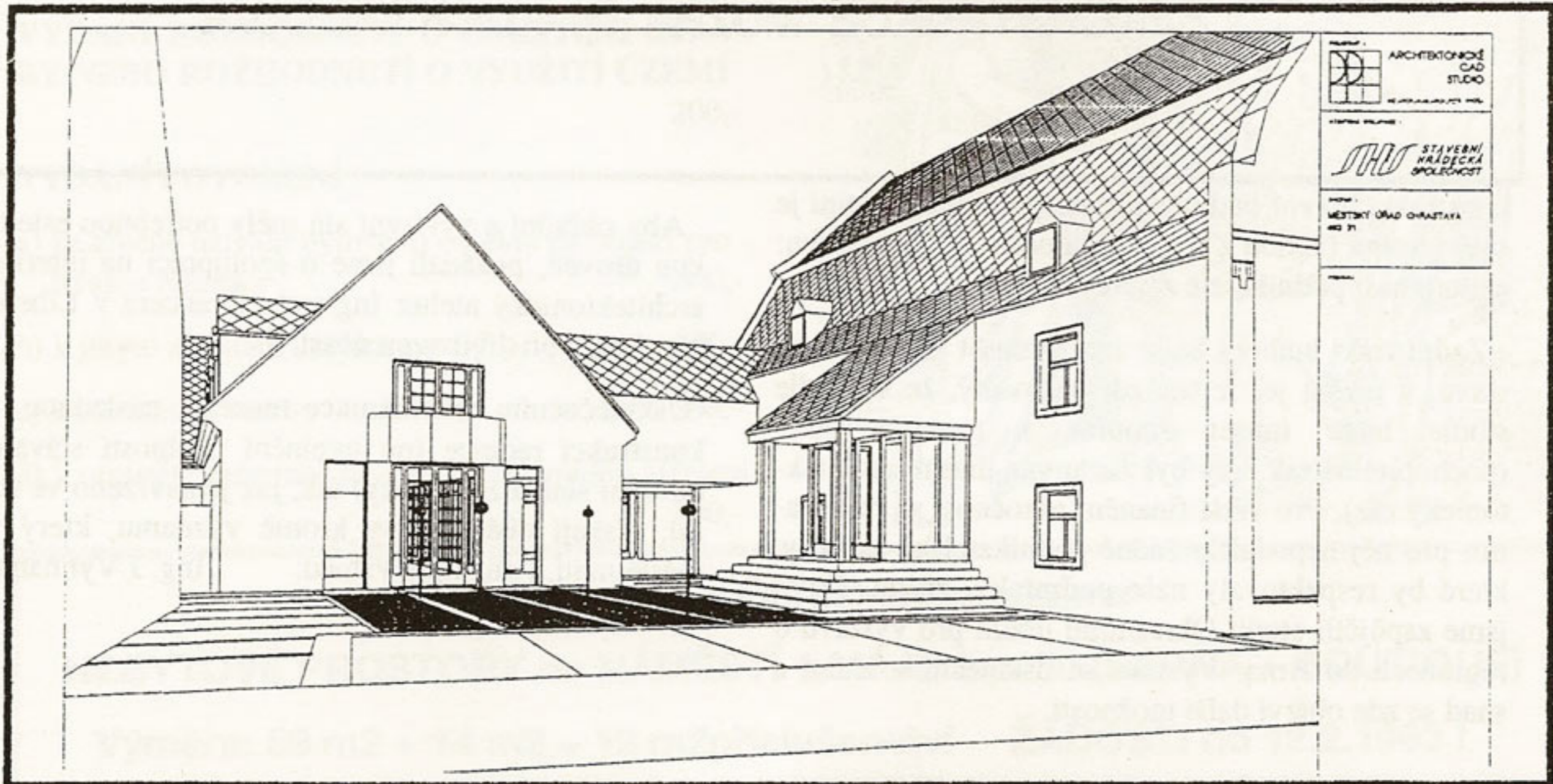
S těmito záměry byla zadána architektonickému studiu CARD úloha vypracovat studii muzea včetně možnosti připojení na inženýrské sítě.

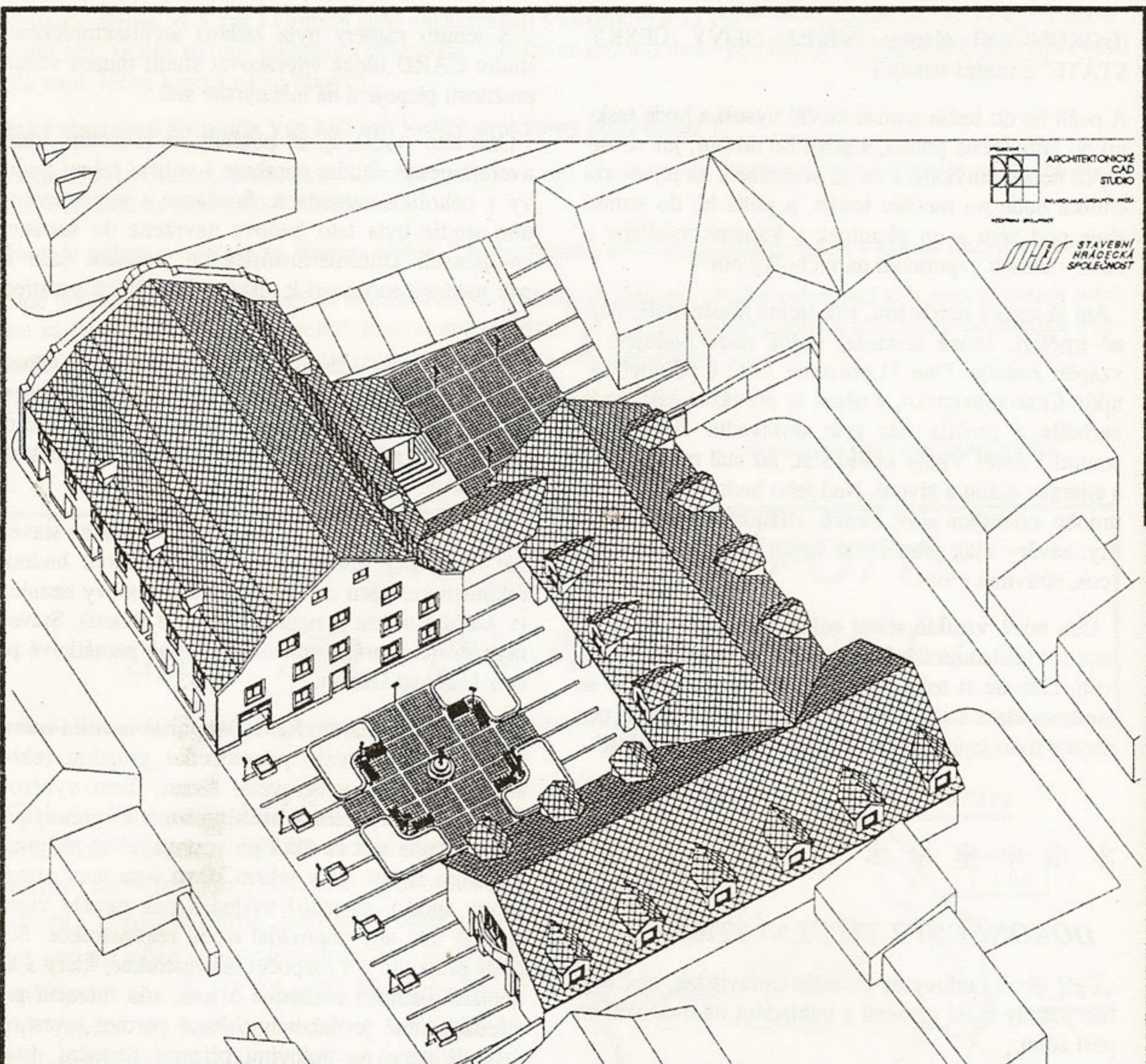
Část této studie, tj. tři pohledy na muzeum , dnes uveřejňujeme. Studie obsahuje i vnitřní řešení budovy v několika variantách. Současně s vypracováváním studie byla tato budova navržena do seznamu chráněných kulturně-historických památek (zde se pak nabízejí možnosti k získání finančních prostředků).

Byla zahájena jednání s kulturním referátem Okresního úřadu a jednání s možnými partnery (podnikateli a firmami), kteří by byli ochotni za cenu podnikání v přízemí muzea investovat do rekonstrukce budovy.

Jaká je situace dnes ? V lednu bude zahájen stavebně -historický průzkum budovy, abychom budoucí rekonstrukcí něco z historické části budovy nezničili (v zadním traktu je např. portál z 18.století). Stavebně-historický průzkum provede ústav památkové péče z Ústí nad Labem.

Pozorným čtenářům REGIONU jistě neunikl inzerát města na dodavatele prováděcího projektu rekonstrukce formou výběrového řízení. Toto výběrové řízení bude ukončeno v průběhu ledna a vybraný projektant bude mít za úkol provést stavebně-technický průzkum (zjistí se, v jakém stavu jsou např. stropy, krovy apod.), na jehož výsledek pak naváže vlastní projekt tak, aby odpovídal studii rekonstrukce. Součástí projektu je i rozpočet rekonstrukce, který s konečnou platností rozhodne o tom, zda finanční prostředky, které je ochoten získaný partner investovat (získali jsme na polovinu přízemí finanční ústav) spolu s kulturním referátem a městem, stačit na re-





REKONSTRUKCE MUZEA čp.40 CHRÁSTAVA

konstrukci hlavní budovy. Druhá polovina přízemí je zatím volná (vchod z malého náměstí), a tak se ptám: nemají naši podnikatelé zájem?

Zadní trakt budovy bude zatím muset zůstat v tom stavu, v jakém je. Je tak zdevastovaný, že se podle studie bude muset zbourat a postavit nový (pochopitelně tak, aby byl zachován dnešní architektonický ráz). Pro větší finanční náročnost se nám zatím pro něj nepodařilo žádné podnikatelské aktivity, které by respektovaly naše podmínky, získat. Proto jsme zapůjčili studii Okresnímu úřadu pro výstavu o regionech do Brna. Výstava se uskuteční v lednu a snad se zde objeví další možnosti.

Aby obřadní a výstavní síň měly potřebnou estetickou úroveň, požádali jsme o spolupráci na interiéru architektonický ateliér Ing.arch. Švancera v Liberci, který nám přislíbil svou účast.

Uskutečněním rekonstrukce muzea s následnou rekonstrukcí radnice (po uvolnění místností stávající obřadní síně a zasedačky) tak, jak je navrženo ve studii, získají obě budovy kromě významu, který ve městě mají, i důstojný vzhled. Ing. J.Vyhnánek

INFORMACE

stavebního úřadu

NOVÉ SPRÁVNÍ POPLATKY V ROCE 1993

Od 1.1.1993 platí zákon ČNR č. 368/92 Sb., kterým se řídí výše poplatků a také způsob jejich vybírání.

Poplatky jsou splatné okamžitě při podání žádosti. Pokud nebude poplatek takto okamžitě zaplacen, bude žadatel písemně vyzván, aby do lhůty 15 dnů od doručení výzvy příslušný poplatek uhradil. Neučiní-li tak, stavební úřad řízení ve věci žádosti **zastaví**.

Poplatky lze hradit hotově, poštovní poukázkou, bankovním příkazem.

Některé správní poplatky:

VDÁNÍ STAVEBNÍHO POVOLENÍ

- | | |
|------------------------------------------------|--------|
| a) ke stavbám RD - vlastníka a osob blízkých | 300,- |
| - ostatních stavebníků | |
| b) rekreační chaty, domky, zahrádkářské chaty | |
| - do zastavěné plochy 16 m ² | 200,- |
| - nad zastavěnou plochu 16 m ² | 500,- |
| c) nástavby, přístavby, studny, přípojky apod. | 100,- |
| d) garáže do dvou stání | 300,- |
| e) nebytová výstavba - do 1,5 mil. Kčs | 500,- |
| - nad 1,5 mil. - 3,0 mil. Kčs | 1000,- |
| - nad 3,0 mil. - 10,0 mil. Kčs | 2000,- |
| - nad 10,0 mil. - 100,0 mil. Kčs | 3000,- |
| - nad 100,0 mil. Kčs | 5000,- |

VDÁNÍ ROZHODNUTÍ O UMÍSTĚNÍ STAVBY NEBO ROZHODNUTÍ O VYUŽITÍ ÚZEMÍ

200,-

VDÁNÍ POVOLENÍ

- | | |
|---------------------------------------------------------------------|-------|
| a) ke změně užívání bytového objektu na objekt pro trvalou rekreaci | 300,- |
| b) k jiným změnám užívání stavby | 200,- |
| c) k odstranění stavby | 100,- |
| d) k umístění informačního nebo reklamního zařízení | 200,- |

SPOLEČNOST PŘÁTEL HISTORIE MĚSTA CHRASTAVY

Společnost přátel historie města Chrastavy vstupuje již do třetího roku své existence. Její činnost jste mohli a i v roce 1993 budete moci sledovat v "Bulletinu", jehož 6. číslo je již připraveno. Nejdůležitějším úkolem spolku bude v nejbližší době soustředění materiálů a příprava obnovení místního vlastivědného muzea. I letos by se měla konat výstava, týkající se některé z oblastí dějin našeho města.

Setkání společnosti přátel se v roce 1993 budou konat v těchto termínech: 9. února, 20. dubna, 8. června, 12. října a 14. prosince (úterý, Městská knihovna od 18 hodin, nebude-li později oznámena změna).

Všichni zájemci o historii města jsou srdečně zváni. Kontakt: P. Medřický (MÚ), H. Matoušová (knihovna), A. Vydrová (ZŠ Revoluční), I. Vydra (fa. RECO).

Nabízíme knihu "KRATZAU, EIN BILDERBUCH VON LAND UND LEUTEN", 1983, 191 stran, fotografie ze staré Chrastavy, cena : 25,-DM.



Městský úřad v Chrastavě pronajme

NEBYTOVÉ PROSTORY na NÁMĚSTÍ 1. MÁJE č.p. 50 (HERNA + BOUTIQUE)

Výměra: 59 m² + 14 m² + 12 m² příslušenství ŽÁDOSTI do 12.2.1993 !

* * **SERIÁL O NOVÉ DAŇOVÉ SOUSTAVĚ** * ***Dnešní téma : DAŇ Z PŘIDANÉ HODNOTY**

Od 1.1.1993 byla zavedena nová daňová soustava. Jedním z nejdůležitějších zákonů je zákon o dani z přidané hodnoty. Tento zákon byl publikován ve sbírce zákonů pod číslem 222/92 Sb. Vzhledem k tomu, že původní zákony byly tvořeny a schvalovány v době státoprávních bojů o pomlčku, bylo nutno je časem upravit a novelizovat. Zákon o dani z přidané hodnoty (DPH) byl proto nahrazen zákonem ČNR číslo 588/92 Sb. ze dne 24.11.1992.

Uvedme si nejdříve, co to daň z přidané hodnoty vlastně je. DPH patří mezi nepřímé daně (akcízy) a je charakterizována tím, že ji konečný příjemce zboží neplatí přímo do státního rozpočtu, ale je nepřímo obsažena v ceně zboží. DPH nahradí současnou daň z obratu, která je poplatná době svého vzniku a v mnohém již nevyhovuje stávu jícím společensko-ekonomickým podmínkám. DPH lépe postihuje jednotlivé fáze na cestě od prvovýroby přes jednotlivé zprostředkovatele, obchod až ke konečnému spotřebiteli. Konečným plátcem je až ten spotřebitel, který výrobek či službu kupuje pro svou spotřebu. Subjekty na jednotlivých stupních působí vlastně jako výběrčí daně a platí zde pravidlo, že podnikatel zdaňuje pouze tu část hodnoty, kterou k výrobku či službě přidal (tzv. přidanou hodnotu). V praxi je to zajištěno tak, že plátce na účtech sleduje daň zaplacenou na vstupu a zvlášť daň inkasovanou na výstupu. Rozdíl těchto účtů pak plátce buď odvede do státního rozpočtu nebo naopak od státu inkasuje.

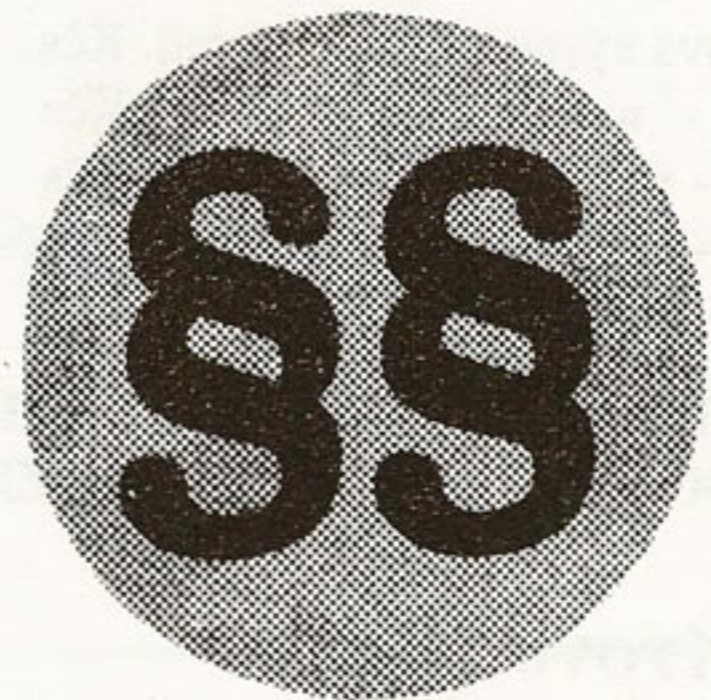
Příslušná daň za zdaňovací období, kterým je měsíc nebo čtvrtletí (v závislosti na výši obratu), se vykazuje na daňovém přiznání vždy do 15-tého dne následujícího měsíce a rovněž je k tomuto datu splatná. Plátce je povinen sám si daň vypočítat a odvést.

A kdo je tedy plátcem daně? Je to právnická nebo fyzická osoba, jejíž obrat za nejbližší nejvýše tři předcházející po sobě jdoucí kalendářní měsíce přesáhne částku 1.500.000,-Kčs. Plátce je povinen předložit žádost o registraci nejpozději do 20.dne kalendářního měsíce následujícího po měsíci, ve kterém došlo k překročení obratu. Plátci jsou dále i osoby sdružené na základě smlouvy, pokud obrat tohoto sdružení přesáhne uvedenou částku. Dále jsou povinni se zaregistrovat i plátci, kteří předpokládají, že jejich obrat za 3 měsíce od zahájení podnikání přesáhne 3.000.000,-Kčs.

V přechodném období byli povinni se zaregistrovat v termínu do 20.12.1992 ti, jejichž obrat za rok 1991 nebo za leden až září 1992 přesáhl 6 miliónů Kčs a v termínu do 20.1.1993 ti, jejichž obrat za rok 1992 překročil výše uvedenou částku. Ostatní se mohou zaregistrovat dobrovolně.

V přechodném období roku 1993 mohou plátci kdykoli zrušit svou registraci, pokud prokáží, že nesplňují obrat ve výši 1,5 mil. Kčs za 3 kalendářní měsíce ani 6 mil. Kčs za rok. V běžném období však půjde zrušit registraci nejdříve po uplynutí 1 roku od data účinnosti uvedeného na osvědčení na registraci, opět za předpokladu splnění výše uvedených podmínek.

Předmětem daně jsou všechna zdanitelná plnění uskutečněná v tuzemsku. Plátce je povinen za zdanitelné plnění vystavit tzv. daňový podklad, a to do 15-ti dnů ode dne uskutečnění plnění. Není předepsáno, jak musí daňový podklad vypadat, ale v § 12 zákona o DPH jsou předepsány náležitosti, které musí obsahovat. Daňová povinnost pak vzniká dnem vystavení daňového dokladu, pokud v zákoně není uvedeno jinak.



Základem pro výpočet daně je cena, která neobsahuje daň. Tato cena je cenou smluvní a její výše závisí na dohodě mezi dodavatelem a odběratelem. Pokud ve smlouvě není uvedena, je rozhodující cena obvyklá. Její definice je obsažena v obchodním zákoníku. Základ daně se pak vynásobí příslušnou sazbou. Sazba daně u zboží je 23 %, kromě vyjmenovaných výrobků uvedených v příloze zákona, kde je sazba 5 %. Sazba daně u služeb je 5 % opět vyjma vyjmenované služby v příloze zákona, kde je 23 %.

Pokud plátce nakoupené zboží nebo služby použije pro svá zdanitelná plnění, může si uplatnit v daňo-

vém přiznání odpočet zaplacené daně. Plátce nemá nárok na odpočet, pokud nakoupené zboží nebo služby použije pro zdanitelná plnění osvobozená od daňové povinnosti, uvedená v § 25 zákona. Použije-li plátce daně přijatá zdanitelná plnění částečně pro své činnosti, které dani podléhají, a částečně pro činnosti, které jsou osvobozeny, přepočte se nárok na odpočet koeficientem uvedeným v § 20 zákona. Pokud daň na vstupu převyšuje daň na výstupu, vzniká tzv. nadměrný odpočet, který si plátce uplatní v hlášení. Pokud ani v následujícím období není nadměrný odpočet vyrovnán, obdrží plátce úhradu od finančního úřadu.

Dani z přidané hodnoty podléhá rovněž dovoz zboží. Správcem daně v tomto případě jsou celnice a daňovým dokladem je jednotná celní deklarace. Daňová povinnost při dovozu zboží vzniká dnem vzniku nároku státu na clo. Vývoz zboží je od DPH osvobozen.

Osoba, která se zaregistrovala jako plátce DPH v termínu do 20.ledna 1993 jako plátce DPH k 1.1.1993, může oddanit majetek a zásoby nakoupené oprávněně za cenu s daní z obrátu. Technika oddaňování bude upřesněna vyhláškou ministerstva financí.

V závěru ještě několik upozornění. Pokud byly před účinností zákona 588/92 Sb. (t.j. před 1.1.1993) uzavřeny smlouvy podle starých předpisů, cena uvedená v těchto smlouvách se automaticky zvýší nebo sníží o daň.

Pokud se plátce daně z obrátu nezaregistruje jako plátce DPH, je povinen dodanit daní z obrátu veškeré základní prostředky i zásoby nakoupené za cenu bez daně, a to v hlášení daně z obrátu za měsíc prosinec k 22.1.1993. Pokud tak neučiní, vystavuje se nebezpečí dodatečného dodanění při kontrole finančního úřadu a následnému zvýšení daně.

A ještě čísla účtů, na které se bude platit v r. 1993 :

daň z obrátu : 2604-97629-461/0710

k.s. 1148

v.s. IČO -budou platit plátci z celého okresu LIBEREC

daň z přidané hodnoty : 705-97629-461/0710

k.s. 1148

v.s. -fyzické osoby uvedou rodné číslo

- právnické osoby IČO - budou platit pouze plátci zaregistrovaní na Finančním úřadě v Liberci

Připravil: ing. Petr Smejkal

Finanční úřad v Liberci

Finanční úřad oznamuje všem POPLATNÍKŮM DANĚ Z NEMOVITOSTÍ (dříve domovní daň), že tiskopisy pro daňová přiznání budou k dostání na finančním úřadě MÚ až v měsíci březnu. Termín podání přiznání na FÚ Liberec je do 15.5.1993 a termín zaplacení daně pak do 31.5.1993.
FÚ Chrastava

ČERNÉ SKLÁDKY - STÁLE AKTUÁLNÍ !!

V rámci rekonstrukce Frýdlantské ulice zřídil Městský úřad v Chrastavě úložiště materiálu (zeminy a podloží) z této rekonstruované ulice vlevo od staré silnice na Machnín těsně před podjezdem hlavní silnice na Liberec. Toto úložiště bylo určeno pouze k tomuto účelu. Ihned po skončení zemních prací ve Frýdlantské ulici bylo toto úložiště uzavřeno a označeno tabulkami "Skládka zakázána". Bohužel bezvýsledně. Někteří občané sem začali vozit nejen hlínu, ale hlavně komunální odpad. Protože jej sem zjevně přiváželi i pomocí nákladních automobilů, byla příjezdová cesta přehrazena... Avšak ukazuje se, že ani toto opatření nestačí.

Bohužel, tento odpad zde zůstat nemůže, a tak bude na náklady města - tedy nás všech- odstraněn.

V případě, že bude kdokoli přistižen, že na zmíněnou lokalitu odpad vyváží, může se mu stát, že obdrží pokutu a ještě bude muset uhradit likvidaci zmíněného odpadu !

-V-

INFORMACE DOPRAVNÍHO INSPEKTORÁTU POLICIE ČR

Vážení občané - motoristé !

Dovolujeme si vám tímto oznámit, že počínaje dnem 12.ledna 1993 a poté každé úterý budou v zasedací místnosti Městského úřadu v Chrastavě v době od 13 - 17 hodin prováděny správní úkony týkající se agendy motorových vozidel a řidičů. Občané mohou v této době provést přepisy majitelů motor. vozidel a přípojných vozidel. Rovněž tak mohou provést výměnu ŘP, změny příjmení a schvalování zdravotní způsobilosti k řízení na základě potvrzení lékaře u starobních důchodců. U všech těchto úkonů je třeba předložit občanský průkaz a doklady k vozidlům.

NOVÁ VYHLÁŠKA O MÍSTNÍCH POPLATCÍCH PRO ROK 1993

Městské zastupitelstvo na svém veřejném zasedání dne 7. prosince 1992 přijalo a schválilo obecně závaznou vyhlášku o místních poplatcích platnou pro město Chrastava. Tato vyhláška nabyla účinnosti od 1.1.1993 a úplné znění je zveřejněno na úřední desce MÚ. Chrastavské listy vás ve stručnosti seznámí pouze se změnami této nové vyhlášky.

Beze změny zůstaly místní poplatky ze psů, poplatky za využívání veřejného prostranství a poplatky za prodeje alkoholických nápojů a tabákových výrobků.

Drobné změny obsahuje poplatek z reklamního zařízení. Zde byla sazba poplatku stanovena takto:

- a) písemná oznámení umístěná či provozovaná na veřejném prostranství mimo plakátovací plochy 500,-Kčs/m² za každý započatý rok
- b) poplatek za zvuková oznámení - městský rozhlas 60,-Kčs za každou započatou minutu

Další změnou je to, že tento poplatek je splatný před umístěním reklamy nebo před jejím uskutečněním.

Další změny vznikly u poplatků ze vstupného. Sazby poplatků byly stanoveny takto:

z vybraného vstupného na prodejní akce, poutě apod.25%, z vybraného vstupného na taneční zábavy, diskotéky apod..... 10%

Tyto poplatky jsou splatné do 10 dnů po uskutečnění akce podle odst.3.

Nově byl zaveden **poplatek za lázeňský nebo rekreační pobyt**.

1) Poplatek za lázeňský a rekreační pobyt platí fyzické osoby, které přechodně a za úplatu pobývají v lázeňských místech a místech soustředěného turistického ruchu za účelem léčení nebo rekreace.

2) Poplatku za lázeňský nebo rekreační pobyt nepodléhají:

- a) osoby nevidomé, bezmocné a držitelé průkazek ZTP -P (zvláště těžce postižený s průvodcem) a jejich průvodci,
- b) osoby nemocné, kterým byla lázeňská péče poskytnuta v rámci pracovní neschopnosti, t.j. na předvolání na účet státní zdravotní správy nebo na křížkový poukaz,
- c) osoby, kterým byl poskytnut rekondiční pobyt zvláštních předpisů,

d) osoby mladší 18 let a starší 70 let nebo osoby, na které náleží přídatky na děti (výchovné) anebo vojáci v základní vojenské službě a osoby, které vykonávají civilní službu.

3) Poplatek za lázeňský nebo rekreační pobyt ve stanovené výši vybírá pro město fyzická nebo právnická osoba, která přechodně ubytování poskytla. Tato osoba za poplatek ručí.

4) Sazba poplatku za lázeňský nebo rekreační pobyt činí 5,-Kčs za osobu a za každý i započatý den pobytu, není-li tento dnem příchodu. Město může po dohodě s poplatníkem stanovit poplatek také roční paušální částkou.

5) Fyzická nebo právnická osoba, která přechodně ubytování poskytla, předá nebo zašle na MÚ do 10. dne následujícího měsíce prohlášení s tímto obsahem:

- počet osob, kterým bylo poskytnuto ubytování
- počet dní pobytu, které celkem všechny ubytované osoby v zařízení strávily
- výpočet poplatku

a vypočtený poplatek poukáže Městskému úřadu do konce měsíce, ve kterém byla povinna odevzdat prohlášení.

Nově byl též zaveden i **poplatek z ubytovací kapacity v rekreačních a vzdělávacích zařízeních**.

1) Poplatek z ubytovací kapacity v rekreačních a vzdělávacích zařízeních platí právnické osoby, které zařízení vlastní nebo k němu mají právo hospodaření, a fyzické osoby, které podnikají podle zvláštních předpisů.

2) Sazba poplatků z ubytovací kapacity v rekreačních a vzdělávacích zařízeních činí 1,-Kčs za každé lůžko a den bez ohledu na jeho využití.

Městský úřad

pronajme

NEBYTOVÉ PROSTORY

na náměstí 1.máje 347, Spořitelna

Volné od 15.2.1992, výměra: cca 90 m²

Žádosti podávejte do 5.2.1993 na MÚ

STÍNY

Informace, nacházející se v rubrice "STÍNY" v minulém roce, byly většinou smutného charakteru. Nedělám si iluze, že v roce 1993 se kriminalita podstatně sníží, a že se policisté budou nudit. Vždyť podle aktuální zprávy vrchního inspektora kpt. Večerníka má oddělení v Chrastavě stále třetinový podstav. Podle něj je toto způsobeno v minulosti podceněným náborem, ale i dalšími faktory. Jedním z nich je i neutěšený stav v možnosti motivovat policisty k tomu, aby svoje zaměstnání vykonávali ne pouze tak, jak jim jejich povinnosti nařizují, ale aby se zvýšila jejich aktivita. "Své podřízené mohu motivovat dvěma způsoby - finančně, avšak toto nový zákon o oceňování policistů neumožňuje (pro zajímavost pohyblivá část platu se pohybuje pouze kolem 4,5% - pozn. red.), anebo tím, že by bylo naopak o mnoho více zájemců o práci v policii, a tak by policisté neměli "jisté místečko", jak je tomu v současnosti. Myslím si, že aktivita by se podstatně zlepšila."

Tak toto byl krátký "novoroční" úvod. Dnes se však chci věnovat jinému konkrétnímu tématu. Protože se stále častěji, a obzvláště v období vánoc, zvyšují případy drobných, ale i větších krádeží v obchodech, vyzpovídal jsem na žádost některých chrastavských obchodníků vrchního inspektora Večerníka, jakým způsobem mají postupovat postižení - prodejci a jakému riziku jsou vystaveni zmínění zlodějíčci.

Pochopitelně, že o zajištění zboží proti krádeži (buďto sledováním obsluhou, kamerou či jiným způsobem) se stará hlavně majitel provozovny či jím pověřený pracovník. V případě, že je kdokoli přistižen při krádeži i sebemenšího zboží (je tím způsoben přešupek), prodejce sepíše se "zlodějem" jakýsi protokol, který bude obsahovat hlavně: *časové údaje odcizení, totožnost (včetně čísla OP a adresy zloděje), předmět odcizení, způsobená škoda, a údaj, byla-li odcizená věc zajištěna či vrácena. Pod těmito údaji by měly být podpisy prodejce i pachatele.*

Takto sepsanou zprávu pak prodejce zašle či osobně předá oddělení Policie, kde podle rozsahu krádeže rozhodnou, uloží-li předvolanému pachateli blokovou pokutu či předají-li případ komisi pro projednávání přestupků, která rozhodne o výši pokuty.

V případě, že se jedná o krádež většího charakteru, nebo nemá-li u sebe pachatel OP nebo se odmítá legitimovat a sepsat protokol, může prodejce ihned přivolat hlídku Policie, která vyřeší případ přímo na

místě nebo jej opět předá komisi pro projednávání přestupků místního MÚ.

Z uvedeného vyplývá, že i tyto drobné krádeže zboží jsou **postížitelné**, a to buďto blokovou pokutou do výše 500,-Kčs nebo na návrh komise pro projednávání přestupků až do výše 3.000,-Kčs. Kromě toho, pokud krádež provede osoba, která byla v předešlých dvou letech odsouzena za trestný čin majetkové povahy, může být i takováto drobná krádež posouzena jako trestný čin soudně postížitelný!

I.V.

* * * * *

Chrastavští policisté si rozhodně nemohou stěžovat na nedostatek práce. Svědčí o tom i nápad trestné činnosti v jejich služebním obvodu za období jednoho měsíce v období od 20.11 do 20.12. 1992. Za to to období bylo spácháno celkem 16 trestných činů a 20 přestupků, převážně majetkové povahy. Mimo oznámené, nebo vlastní činnosti vyhledané trestné činnosti, se policisté věnují případům spáchaným v předcházejícím období s cílem, aby bylo objasněno co nejvíce případů - byl znám pachatel.

Policisté z Chrastavy obvinili 81 letého muže, důchodce, z ublížení na zdraví, neboť dne 6.listopadu 1992 v dopoledních hodinách, po předchozí slovní rozepři, napadl v domě, kde bydlí, 79 letého muže a toho několikrát udeřil dřevěnou násadou, až mu způsobil zranění.

Dále uvedeme několik případů trestné činnosti, kde pachatelé jsou zatím neznámí.

Z 30.11 na 1.12.1992 neznámý pachatel odcizil bez použití násilí dvě krůty a dva krocany v hodnotě 2.200,-Kčs. Uvedená drůbež byla volně v ohradě u domku poškozeného v Nové Vsi.

V době od 1. - 4.12.1992 neznámý pachatel vnikl do výčepu restaurace U Kryštofa v Kryštofově Údolí a odcizil tam lihoviny, cigarety a cukrovinky v hodnotě cca 15.100,-Kčs.

Dne 9.12.1992, v průběhu dne, neznámý pachatel odcizil z jednoho bytu v Bílém Kostele rádiomagnetofon, šperky a zimní bundy, vše v hodnotě cca 14.790,-Kčs.

Informace poskytl tiskový mluvčí OŘ Policie ČR
kpt. Václav Bartoš

* * **STRÍPKY** * *

Během měsíce prosince 1992 se objevily na pultech trafik a papírnickví nové pohlednice Chrastavy, které nechali vydat majitelé firmy PRO (papírnickví a hračky na náměstí). Jedná se o velmi zdařilý snímek obsahující foto náměstí a detaily kostela sv. Vavřince a morového sloupu.

Kdo čte pozorně Chrastavské listy, dočetl se, že nedaleký hrad Grábštejn změní při své rekonstrukci podstatně svoji podobu. Akce zde probíhají rychle, a

ATESO a.s.

**generální ředitelství bývalého
státního podniku AUTOBRZDY,
výrobce automobilového
příslušenství**

ZAMĚSTNÁ:

- programátory výpočetního střediska se znalostí programování PC, praxe, ÚSO, VŠ
- mechanika OTS, jednání s lidmi, ÚSO, vyučení v oboru, znalost němčiny předností
- pracovníka obalové techniky, organizační schopnosti, ÚSO, praxe
- technologického projektanta, ÚSO, VŠ, praxe, znalost N a A
- stavebního projektanta, ÚSO, VŠ, praxe, N a A
- překladatele VTFI, znalost oboru, N a A
- referenty odbytu, ÚSO, VŠ, praxe, ruština
- účetní všeobecné účtárny, ÚSO, praxe
- účetní finanční účtárny, ÚSO, praxe

Vše na pracovištích v Podhorské, Vzdušné,
Liberecké ulici a Na roli v JABLONCI NAD NISOU

Informace :

Personální odd. generálního ředitelství
Na roli 26, 466 90 JABLONEC NAD NISOU
Tel. 0428/ 511 kl. 201, 562

tak jeho charakteristické špičaté střechy na věžích nahradily nové kopule! Znamená to, že námi zafixovaná dominanta Hrádecka se výrazně mění.

Ke kouzlu vánoc neodmyslitelně patří stromeček, pohoda a rozzářené dětské oči nad krásnými dárky. Díky firmám Bohunka, Winner a zelenině paní Píckové se z krásných hraček pod stromečkem mohly radovat děti 5.mateřské školy v Luční ulici. Patří jim dík ředitelství této školy!!

Na Bílokostelecké ulici byl otevřen nový KOLONIÁL paní Havlové.

Městský úřad v Chrastavě**a TJ Spartak Chrastava**

**nabízejí společně do pronájmu
FUNGUJÍCÍ MĚSTSKÉ KOUPALIŠTĚ**

- vodní plocha 2667 m², kiosek, kabiny
včetně WC - 321 m²

- budovu bývalých šaten na hřišti - 277 m²
a přilehlé plochy cca 9000 m²

Podmínka: otevření koupaliště v červnu 1993

Pronájem na 3 roky ZDARMA

Informace: Tel. 932 800, 932 644

Městský úřad v Chrastavě pronajme**NEBYTOVÉ PROSTORY**

**o ploše 70 m² v přízemí bývalé školy
v Andělské Hoře.**

INFORMACE : Tel. č. 932 800, 932 644

ŠITÍ, OPRAVY, MANDLOVÁNÍ**LOŽNÍHO PRÁDLA****VÝROBA**

DĚTSKÝCH A PÁNSKÝCH TRENÝREK,

BERMUD A JINÝCH DRUHŮ PRÁDLA

ZA PŘIJATELNÉ CENY

Marie MOZÍKOVÁ - Nová Ves 41 - CHRATAVA

Rady masážního salónu "NADIA"

NOVINKA

Od letošního roku se budeme v naší - nově vzniklé - rubrice setkávat s různými radami či návody z oblasti masážní techniky, kterou si každý může provádět sám. Rubrika vzniká ve spolupráci redakce s paní N.Ljapinovou - majitelkou masážního salónu NADIA Střelecký vrch.

1. ČÍNSKÁ TLAKOVÁ MASÁŽ

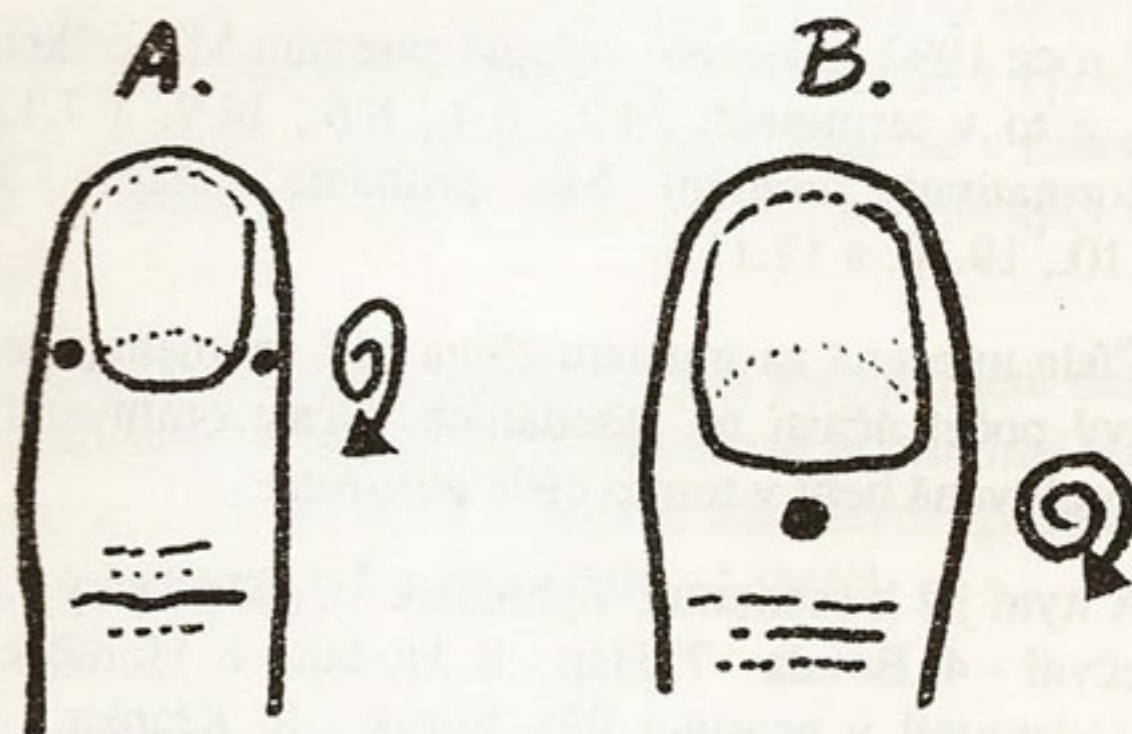
Je známo, že jedny z nejstarších zpráv o používání masáží, ať již k léčebným či regeneračním účelům, pocházejí z Číny. V Číně vznikla tzv. Čínská tlaková masáž - akupresura. Její základ spočívá v tom, že po celém těle jsou rozmístěny body, které mají vliv na činnost jednotlivých orgánů či nervových celků. Tlakovým působením na tyto body dochází k uvolnění a postupnému tlumení a zániku bolestí či jiných zdravotních potíží. Protože nikdo nejsme stoprocentně zdravý, má akupresura význam pro každého, a to i preventivní.

Dnes, v období povánočním, kdy jsme unaveni z uklízení, oslav, přejedení, přeslazení a usezení od televizorů, bychom si mohli říci o bodech, které regulují dobrou činnost a součinnost všech důležitých orgánů těla.

Tyto body jsou umístěny na prstech našich rukou. Na malíčku, prsténíčku, prostředníčku a ukazováčku vždy po stranách nad koncem nehtu (viz. obr. A), na

palci pak uprostřed nad nehtem směrem k tělu (viz. obr. B). V místech začátku nehtového lůžka se nacházejí po stranách jakési malé dolíčky. Na ně působíme tlakem palce a ukazováku druhé ruky, a to krouživým pohybem ve směru hodinových ručiček (viz obr. A i B).

Tato metoda se dá praktikovat prakticky kdekoli a kdykoli, např. při sledování televizoru, v autobuse, při čekání apod. I.V.



● AKUPRESURNÍ BOD

MAX

Vážení zákazníci,

od 1.února 1993 zavedeme průkazy, do kterých Vám pracovníci naší prodejny při nákupu nad 300,-Kčs dají razítko.

Každý, kdo těchto razítek získá 15, bude si v naší prodejně moci vybrat zboží v hodnotě 150,-Kčs ZDARMA!

15 x 300,-Kčs = 150,-Kčs ZDARMA PRO VÁS!

Prodejna firmy MAX - Nádražní ulice, CHRASTAVA

JAK PRACOVALI JEDNOTLIVÍ ČLENOVÉ MZ V ROCE 1992 ?

Několikrát jsme v průběhu loňského roku kritizovali návštěvnost na veřejných zasedáních městského zastupitelstva, a to jak ze strany občanů, tak i ze strany zvolených členů MZ. Již v prosincovém čísle, v rozhovoru se zástupci města, jsme naznačili, že zveřejníme účast jednotlivých členů MZ. Ne, není to z důvodu pranýřování některých z nich, ale občan má právo vědět, jaký zájem mají jednotliví členové na činnosti města.

V roce 1992 se konalo veřejné zasedání MZ celkem 5x, a to v termínech 24.2., 6.4., 8.6., 14.9. a 7.12. Informativní zasedání MZ proběhla celkem 3x (5.10., 19.10. a 11.11.).

Čísla uvedená za jménem člena MZ znamenají celkový počet účastí na zasedáních. Účast omluvená i neomluvená není v tomto čísle obsažena.

A nyní již k seznamu: Vyhnánek - 7, Medřický - 8, Bečvář - 4, Bouda - 7, Háp - 8, Hodaň - 6, Horáček - 2 (odstoupil v prosinci 92), Furyk - 8, Křapka - 5, Kurz - 2, Pecina - 7, Pelc - 7, Pilař - 2, Polák - 8, Průša - 5, Štěchová - 5, Zítka - 8, Žižka - 8, Kos - 5, Kučera - 7, Pivoňka - 1, Šimková - 5, Václavíková - 3.

Z toho bylo na jednotlivých zasedáních v roce 1992 přítomno: 18, 16, 19, 15, 14, 14, 14, 18 členů. Podle těchto čísel si jistě dovedete představit, jak těžké je rozhodovat o důležitých věcech našeho města, když pro schválování čehokoliv musí hlasovat "pro" nadpoloviční většina všech (nejen zúčastněných) členů, tj. 12 !

EKOLOGICKÁ KOMISE

ROZŠÍŘENA

Ekologická komise, pracující při městském úřadě v Chrastavě získala nové členy. Stali se jimi paní Kateřina Hlinková (předsedkyně) a pan Michal Tomko. Tato komise má v současnosti 6 členů a věříme, že se do budoucna o její činnosti budeme dovídat častěji.

?

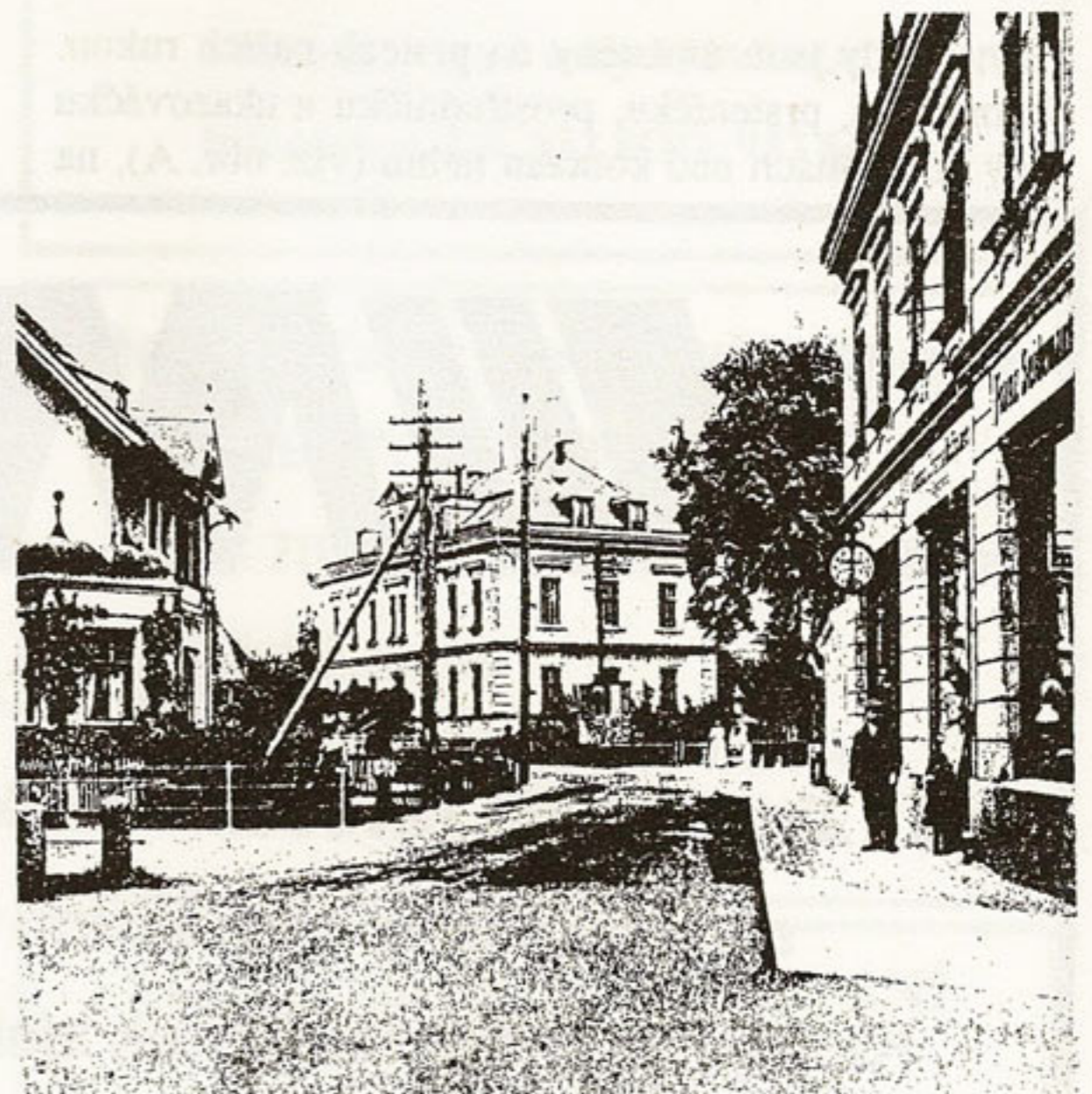
HÁDANKA

Pro nedostatek místa, nebyla hádanka v prosincových Chrastavských listech uveřejněna. Dnes, poprvé v roce 1993, se vám tento deficit budeme snažit vynahradit.

Dnešní hádanka bude obrazová avšak úkolem bude:

"Napsat nám jméno ulice, která se na uveřejněné dobové fotografii nachází. Druhá část hádanky od vás požaduje určit budovu ve středu obrázku (napsat její současné využití)".

Svoje odpovědi zasílejte na adresu Chrastavských listů, tj. MÚ Chrastava, redakce Chrastavských listů, náměstí 1.máje 1, 463 31 CHRATAVA, a to nejpozději do 20.1.1993. Ze správných odpovědí vylosujeme opět dva výherce, kterým zašleme upomínkové předměty města.



Redakce Chrastavských listů nabízí chrastavským i mimochrastavským firmám a podnikatelům možnost sponzorství (věnování cen pro výherce HÁDANKY).

Těmto firmám bude pochopitelně prostřednictvím Chrastavských listů udělána r e k l a m a !

CENÍK INZERCE V CHRASTAVSKÝCH LISTECH

SOUKROMÁ INZERCE PRO OBČANY (do 20 slov) - ZDARMA

INZERCE PRO PODNIKATELE, PODNIKY - místní 1,50 Kčs/cm²

- ostatní 2,50 Kčs/cm²

UMÍSTĚNÍ REKLAMY NA TITULNÍ STRANĚ (max. velikost 17 x 6 cm) 4,-- Kčs/cm²

VÝZVA PODNIKATELŮM

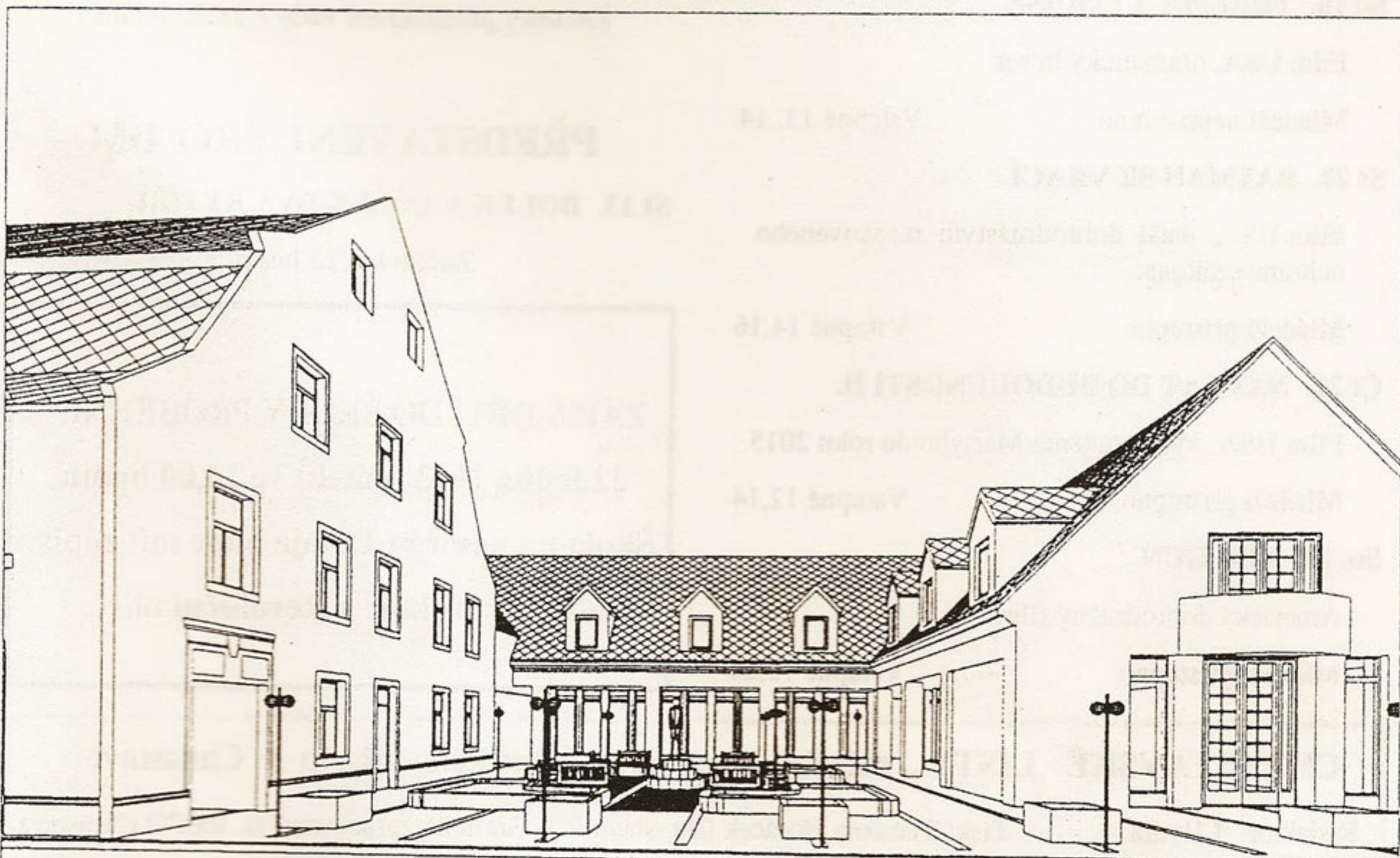
Zakládá se Okresní hospodářská komora v Liberci

V souladu s ustanovením zákona ČNR č. 301/1992 Sb. se ustanovuje Okresní hospodářská komora se sídlem v Liberci (dále jen Komora) jako samosprávná organizace sdružující všechny podnikatele - právnické i fyzické osoby. Představenstvo a další orgány Komory volí shromáždění delegátů o stopadesáti členech, které se v Liberci sejde 4.2.1993. Volba delegátů na toto shromáždění proběhne ve dnech 22. - 24.1.1993 v prostorách stávající regionální kanceláře Čs.obchodní komory v Liberci, Masarykova ul. č. 9.

Žádáme všechny podnikatele, aby na tuto adresu podávali písemné návrhy na kandidáty pro shromáždění delegátů. U každého delegáta je nutné uvést jméno a příjmení, adresu a IČO. Nezbytným doplňkem je písemný souhlas navrhovaného kandidáta. Navrhovatel uvede tytéž informace o své osobě. 8.1. budou zákonným způsobem zveřejněny seznamy kandidátů do shromáždění delegátů. Přípravný výbor OHK v Liberci

Obrazová příloha k článku o rekonstrukci muzea.

Pohled z Liberecké ulice.



UPOZORNĚNÍ !

Zákon ČNR ze dne 14.dubne 1992 o státním fondu ČR pro podporu a rozvoj české kinematografie § 8 :

účastníci veřejné produkce kinematografického díla se vstupným zaplatí k ceně vstupného příplatek ve výši 1,-Kčs.

Čt. 7. POLDOVI V PATÁCH

Film USA, Kriminální komedie.

Mládeži přístupno Vstupné 12,14

So 9. HONBA ZA KLENOTEM NILU

Film USA, komedie s dobrodružnými zápletkami.

Mládeži přístupno Vstupné 12,14

St 13. ZÁKLADNÍ INSTINKT

Film USA, kriminální erotický film.

Mládeži do 18 let nepřístupno Vstupné 12,14

Čt 14. ZÁKLADNÍ INSTINKT

(POZOR ! Pouze v 17,30 hod.)

So 16. THELMA A LOUISE

Film USA, dramatický horor.

Mládeži nepřístupno Vstupné 12,14

St 20. BATMAN SE VRACÍ

Film USA, další dobrodružství maskovaného ochránce zákona.

Mládeži přístupno Vstupné 14,16

Čt 21. NÁVRAT DO BUDOUCNOSTI II.

Film USA, výlet studenta Martyho do roku 2015.

Mládeži přístupno Vstupné 12,14

So. 23. TOP GUN

Americký dobrodružný film.

Mládeži přístupno Vstupné 12,14

St 27. ČARODĚJKY Z PŘEDMĚSTÍ

Kouzla a čáry nabízí Veronika, Petra a teta Ema. Český film.

Mládeži přístupno Vstupné 10,12

Čt 28. STRÍHORUKÝ EDWARD

Film USA, spojení pohádky a hororu.

Mládeži přístupno Vstupné 10,12

So 30. NOČNÍ MŮRA V ELM STREET 3.

Film USA, Freddy stále čeká na své oběti.

Mládeži nepřístupno Vstupné 12,14

Začátky představení: v 17,30 a 19,30 hodin !

DĚTSKÁ PŘEDSTAVENÍ**So 9. ŽABÍ KRÁL****So 16. VINNETOU****So 23. PRINC A VEČERNICE****So 30. ZAJÍČEK A MOUCHA**

Začátky představení vždy v 15,30 hodin !

PŘEDSTAVENÍ PRO DM**St 13. BOLEK A LOLEK DVA RYTÍŘI**

Začátek v 13 hodin !

ZÁPIS DĚTÍ DO ŠKOLY PROBĚHNE

22.ledna 1993 (pátek) ve 14,00 hodin

Škola na náměstí 1.máje bude mít zápis

ve Zvláštní škole v Revoluční ulici.

CHRASTAVSKÉ LISTY , měsíční zpravodaj Městského úřadu v Chrastavě

Redaktor: I.Vydra

Tisk: Tiskárna Horáček Chrastava

Grafické zpracování: fa. RECO Chrastava

Vydává: Městský úřad v Chrastavě

Povoleno: OÚ Liberec č. povolení 350500291

Adresa: Chrastavské listy, MÚ Chrastava, nám.1.máje 1, 463 31 CHRASTAVA

Cena: 4,-Kčs