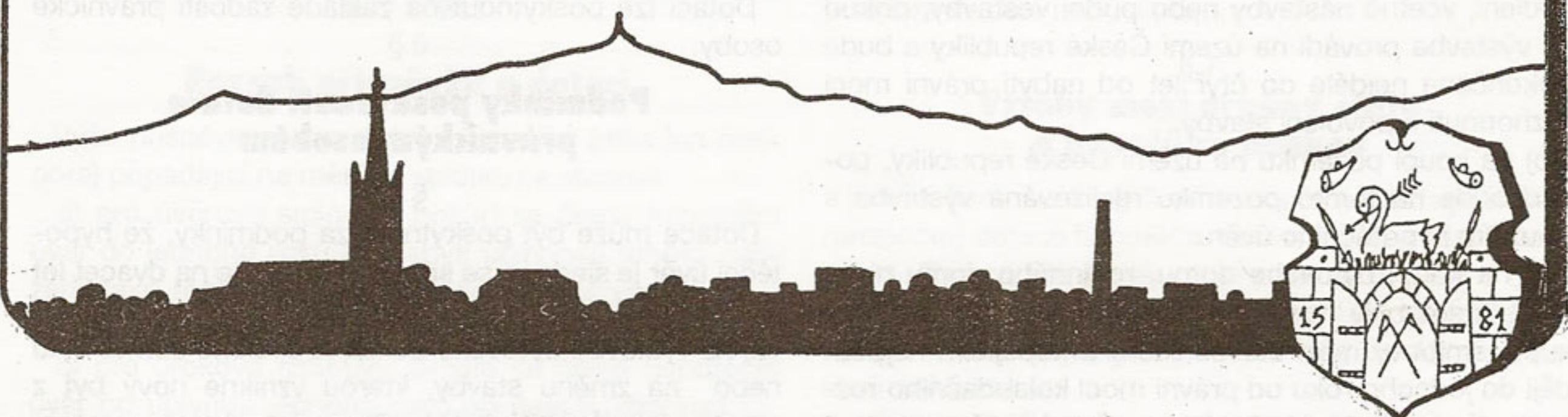


# Chrastavské listy



ZPRAVODAJ MĚSTSKÉHO ÚŘADU V CHRASTAVĚ

11 / 1995

## MĚSTŠTÍ STRÁŽNÍCI VYBRÁNI

\* Ve dnech 20.9.1995 a 18.10.1995 proběhlo výběrové řízení na strážníky Městské policie Chrastava. Pečlivý výběr z uchazečů provedla výběrová komise jmenovaná městskou radou, jejíž členy byli - starosta města, zástupce starosty, vedoucí OZO MěÚ, dva zástupci policie ČR a zástupce Městské policie v Hrádku nad Nisou.

Účastníci se podrobili přísné zdravotní prohlídce a psychologickým testům, s čímž pomohla městu Policie ČR. Z celkem 11 uchazečů zbylo šest vážných zájemců, kteří předstoupili před výběrovou komisi. Ta vybrala pak tři z nich, které představujeme dále v listech.

Vybraní uchazeči se zúčastní základního kurzu dle zákona č. 553/91 Sb. o obecní policii. Po složení závěrečných zkoušek získají osvědčení a budou se společně se státní policií podílet na udržování veřejného pořádku v našem městě. - Ně -

## Chrastavské šlápoty '96

- Tradiční a oblíbený turistický pochod Chrastavské šlápoty se uskuteční v sobotu 6. ledna 1996. Je to již 23. ročník a členové Klubu českých turistů v Chrastavě pro vás připravili jako vždy trasy po chrastavském okolí v délkách 7, 10, 15 a 20 km. Každý si bude moci jako vždy zvolit trať, která mu bude nejvíce vyhovovat.

Už dnes si poznamenejte do svých kalendářů 6. leden 1996 anebo si udělejte na kapesníku uzell. - vy -

### Z obsahu dnešního čísla uvádíme:

\* ZPRÁVY Z RADNICE \*

Ptačí budky se vyplatí

\* HNUTÍ '90 \* Inzerce \*

PROGRAM KINA \* Sportovní zprávy

\*\*\* BULLETIN SPHMCH číslo 23 \*\*\*

## HYPOTÉKY JSOU TADY ...

■ V dnešních Listech vám přinášíme kompletní přetištění "Nařízení vlády ze dne 13.října 1995, kterým se stanoví podmínky státní finanční podpory hypotéčního úvěrování bytové výstavby."

Myslíme si, že mnozí z vás již dlouho čekají na tento způsob státní podpory pro získání nového bytu, domu atd.

Vláda nařizuje k provedení zákona o pravidlech hospodaření s rozpočtovými prostředky České republiky a obcí v České republice (rozpočtová pravidla republiky):

### Část první Příspěvky fyzickým osobám

§ 1

K podpoře výstavby a pořízení bytových domů, rodinných domů nebo bytů financovaných zcela nebo zčásti hypotéčních úvěrů se poskytují ze státního rozpočtu příspěvky fyzickým osobám, které neprovádějí bytovou výstavbu v rámci své podnikatelské činnosti a mají trvalý pobyt na území České republiky /dále jen fyzická osoba).

Příspěvek se poskytuje na základě žádosti o poskytnutí příspěvku předložené klientem hypotéční bance, s níž má klient hypotéční banky uzavřenou úvěrovou smlouvu.

Příspěvek se připisuje za uplynulý měsíc do 15. dne následujícího měsíce na účet klienta u hypotéční banky.

§ 2

### Podmínky poskytnutí příspěvku fyzickým osobám

Příspěvek se poskytuje za podmínky, že hypotéční úvěr byl sjednán se splatností nejdéle na dvacet let a bude použit:



a) na výstavbu bytového domu, rodinného domu, bytu nebo na změnu stavby, kterou vznikne nový byt z prostor nezpůsobilých k bydlení, pokud tyto prostory nikdy bytem nebyly nebo nesloužily k bydlení nejméně pět let, nebo z prostor sloužících k jiným účelům než k bydlení, včetně nástavby nebo půdní vestavby, pokud se výstavba provádí na území České republiky a bude dokončena nejdéle do čtyř let od nabytí právní moci rozhodnutí o povolení stavby,

b) na koupi pozemku na území České republiky, pokud bude na tomto pozemku realizována výstavba s použitím hypotéčního úvěru,

c) na koupi bytového domu, rodinného domu nebo bytu, které byly nově postaveny, dojde-li k uzavření kupní smlouvy mezi stavebníkem a kupujícím nejpozději do jednoho roku od právní moci kolaudačního rozhodnutí, za předpokladu, že na ně nebyl již poskytnut příspěvek podle tohoto nařízení a dále za předpokladu, že součet úvěrů na výstavbu anebo na koupi nepřesáhne limity uvedené v § 5 odst. 3,

d) ke splacení úvěru sjednaného po 1. lednu 1995 k účelům stanoveným pod písmenem a) a b) na financování počátečního období stavby za podmínky, že na ně nebyl již poskytnut příspěvek podle tohoto nařízení.

Příspěvek může být poskytnut, jsou-li splněny podmínky uvedené v odstavci 1 písm. a) a b), i na hypotéční úvěry sjednané po 1. červenci 1995 před nabytím účinnosti tohoto nařízení.

Příspěvek může být poskytnut na výstavbu jednoho i více bytů; na tentýž byt však může být poskytnut pouze jeden příspěvek.

Předmětem zástavy k poskytnutému úvěru musí být především pořizovaný dům nebo byt; kromě nich může být zastavena i jiná nemovitost.

Po dobu čerpání příspěvku nesmí být provedena změna užívání bytu k jiným účelům než k bydlení.

V případě, že dojde k převodu nebo přechodu vlastnictví bytového domu, rodinného domu nebo bytu, včetně staveb rozestavěných, na jinou osobu, bude příspěvek poskytován nabyvateli, pokud současně jejich nabyvatel smluvně převezme závazek splácení úvěru.

Příspěvek může být poskytnut pouze na hypotéční úvěry v české měně. Použije-li banka k financování úvěru zahraniční zdroje, může být příspěvek poskytnut jen za předpokladu, že banka na příjemce úvěru nepřeneše kursově riziko.

Příspěvek se nevztahuje na úvěry poskytované stavební spořitelnou podle předpisů o stavebním spoření.

### **Část druhá Dotace právnickým osobám a fyzickým osobám, které provádějí bytovou výstavbu v rámci své podnikatelské činnosti**

#### § 3

K podpoře výstavby bytových domů, rodinných domů nebo bytů financovaných zcela nebo zčásti z hypotéčních úvěrů lze právnickým osobám nebo fyzickým osobám, které provádějí tuto výstavbu v rámci své podnikatelské činnosti a mají sídlo nebo trvalý pobyt na území České republiky (dále jen právnická osoba),

poskytovat ze státního rozpočtu dotace (dále jen dotace).

Dotace se připisuje na účet právnické osoby u hypotéční banky do 15. dne měsíce následujícího po měsíci, ve kterém bylo předloženo vyúčtování.

Dotaci lze poskytnout na základě žádosti právnické osoby.

### **Podmínky poskytnutí dotace právnickým osobám**

#### § 4

Dotace může být poskytnuta za podmínky, že hypotéční úvěr je sjednán se splatností nejdéle na dvacet let a bude použit :

a) na výstavbu bytového domu, rodinného domu, bytu nebo na změnu stavby, kterou vznikne nový byt z prostor nezpůsobilých k bydlení, pokud tyto prostory nikdy bytem nebyly nebo nesloužily k bydlení nejméně pět let, nebo z prostor sloužících k jiným účelům než k bydlení, včetně nástavby nebo půdní vestavby, pokud se výstavba provádí na území České republiky a bude dokončena maximálně do čtyř let ode dne nabytí právní moci rozhodnutí o povolení stavby,

b) na koupi pozemku na území České republiky, pokud bude na tomto pozemku realizována výstavba s použitím hypotéčního úvěru.

Dotace může být poskytnuta na výstavbu jednoho i více bytů; na tentýž byt může však být poskytnuta jen jedna dotace.

Předmětem zástavy k poskytnutému hypotéčnímu úvěru musí být především budovaný dům nebo byt; kromě nich může být zastavena i jiná nemovitost.

Po dobu čerpání dotace nesmí být provedena změna používání bytu k jiným účelům než k bydlení.

V případě, že dojde k převodu nebo k přechodu do vlastnictví bytového domu, rodinného domu nebo bytu, včetně staveb rozestavěných, na jinou osobu, bude dotace poskytována nabyvateli, pokud současně jejich nabyvatel smluvně převezme závazek splácení úvěru.

Dotace může být poskytnuta pouze na úvěry v české měně. Použije-li banka k financování hypotéčního úvěru zahraniční zdroje, může být dotace poskytnuta jen za předpokladu, že banka na příjemce úvěru nepřeneše kursově riziko.

Dotace se nevztahuje na úvěry poskytnuté stavební spořitelnou podle předpisů o stavebním spoření.

#### § 5

Na dotace může být koncem kalendářního roku použita ta část celkového objemu prostředků určených ve státním rozpočtu na podporu hypotéčního úvěrování bytové výstavby, která do konce tohoto roku nebude použita na uspokojení nároků fyzických osob na příspěvek.

Prostředky ve výši odstavce 1 rozdělí Ministerstvo financí mezi jednotlivé hypotéční banky v poměru odpovídajícím výši dotace uvedené jednotlivými hypotéčními bankami na vyúčtování.

Hypotéční banky rozdělí prostředky ve výši podle odstavce 2 mezi své klienty, u nichž byly splněny podmínky pro poskytnutí hypotéčního úvěru podle pořadí, v jakém klienti podali žádosti o poskytnutí dotace, a to při splnění ostatních podmínek stanovených tímto



nařízením.

Právnícké osobě, která takto dotaci získá, bude dotace poskytována po celou dobu platnosti sjednané úvěrové smlouvy.

### Část třetí

#### § 6

### Rozsah příspěvků a dotací

Výše příspěvku nebo dotace (dále jen (dále jen podpora) připadající na měsíční splátku se stanoví:

a) pro úvěrové smlouvy, pokud se čerpá hypotéční úvěr do jednoho roku od nabytí účinnosti tohoto nařízení, jako rozdíl mezi výší splátky při běžném úroku a výší splátky při úroku sníženém o 4 procentní body,

b) pro úrokové smlouvy, pokud se čerpá hypotéční úvěr po uplynutí jednoho roku od nabytí účinnosti tohoto nařízení, jako rozdíl mezi výší splátky při běžném úroku a výší splátky při úroku sníženém o 3 procentní body.

Rozsah podpory podle odstavce 1 se zaručuje po dobu pěti let od účinnosti tohoto nařízení. Po uplynutí pěti let pro období následujících pěti let může být výše podpory upravena v závislosti na pohybu úroku.

Podpora podle odstavce 1 se vztahuje na hypotéční úvěry nebo jejich části, jejichž souhrnná výše nepřekročí:

a) 1,5 mil. Kč, je-li úvěr poskytnut na výstavbu nebo koupi rodinného domu s jedním bytem,

b) 2 mil. Kč, je-li úvěr poskytnut na výstavbu nebo koupi rodinného domu se dvěma byty,

c) 12 000 Kč na 1 m<sup>2</sup>, celkové podlahové plochy bytu, nejvýše však 800 000 Kč na jeden byt v bytovém domě s více než dvěma byty,

d) 12 000 Kč na m<sup>2</sup> celkové podlahové plochy bytu, nejvýše však 800 000 Kč na jeden byt, pokud přístavbou, vestavbou, půdní nástavbou nebo stavebními úpravami podle § 2 odst. 1 písm. a) vznikne nový byt s podlahovou plochou nejméně 40 m<sup>2</sup>.

Limit stanovený podle odstavce 3 písm. a) až c) se zvyšuje o 200 000 Kč, bude-li hypotéční úvěr použit také k zakoupení pozemku k výstavbě. Limit se zvyšuje o tuto částku bez ohledu na počet bytů v domě.

Překračuje-li hypotéční úvěr limit podle odstavce 3, případně limit podle odstavce 4, podpora se na část úvěru přesahující limity neposkytne.

Objem úvěrů poskytnutých podle předpisů o stavebním spoření se do limitů uvedených v odstavci 3 a 4 nezapočítává.

Dojde-li k zániku bytového domu, rodinného domu nebo bytu, na jehož pořízení byla podpora poskytnuta, podpora se dále neposkytuje.

#### § 7

### Vztahy mezi orgány státu a hypotéční bankou

V případech podle § 5 odst. 1 předkládá vyúčtování (propoččet) dotace hypotéční banka Ministerstvu financí do 31. října běžného roku. V případech podle § 5 odst. 2 předkládá vyúčtování dotace hypotéční banka Ministerstvu financí za uplynulý měsíc vždy do 15. dne následujícího měsíce.

Vyúčtování příspěvku předkládá hypotéční banka Ministerstvu financí za uplynulý měsíc vždy do 15. dne následujícího měsíce.

Náležitosti vyúčtování stanoví Ministerstvo financí v jím vydaném tiskopise.

Ministerstvo financí poukáže měsíčně finanční prostředky hypotéční bance na základě předloženého vyúčtování, a to do konce měsíce po jeho předložení. Tyto prostředky poukáže Ministerstvo financí po ověření, zda hypotéční banka dodržuje podmínky pro poskytování podpory stanovené tímto nařízením

#### § 8

### Zajištění kontroly

Územní finanční orgány provádějí kontroly dodržování podmínek poskytování podpory stanovených tímto nařízením.

Při zjištění, že podpora byla hypotéční bankou nebo jejím klientem čerpána nebo použita v rozporu s tímto nařízením, uloží finanční úřad tyto prostředky vrátit a zaplatit příslušnou pokutu. Vůči klientovi tak finanční úřad postupuje v případě, kdy klient použije podporu k jinému účelu, než který odpovídá tomuto nařízení, anebo čerpá-li podporu na základě jím sdělených nesprávných nebo neúplných údajů v žádosti o poskytnutí podpory.

#### § 9

Tato vyhláška nabývá právní účinnosti dnem vyhlášení.

## ZPRÁVY Z RADNICE

- Městská rada se ke svému jednání sešla v měsíci říjnu celkem dvakrát.

Dne 16.10. rada mimo jiné schválila vyhlášku, kterou se ruší vyhláška města Chrastavy ze dne 8.2.1993 o výši nájemného z nebytových prostor (cenová regulace nájemného z nebytových prostor byla zrušena vyhláškou Ministerstva financí ČR č. 187/1995 Sb.).

Městská rada schválila změnu nabídkové prodejní ceny domu č. 146 v Malé kostelní ulici na 500.000,-Kč a záměr výstavby obytného domu na nároží ulic Loudátovy a Turpišovy na ppč. 516/1 a souhlasila s pokračováním přípravných prací. Městská rada neschválila koupi areálu ve Frýdlantské ulici čp. 69 a navrhla pokračovat v jednání se společností Agrozet o případné koupi areálu ve Školní ulici.

Rada dále vzala na vědomí informaci o ustavující schůzi spol. TERMIZO, a.s., kde byl ing. Michael Canov jmenován členem představenstva, a zprávu o činnosti odboru výstavby a územní správy.



Rozhodla dle vyhlášky MF č. 30/1995 Sb., kterou se mění a doplňuje vyhláška MF č. 176/93 Sb., o nájemném z bytů a úhradě za plnění poskytovaná s užíváním bytu, u nově uzavíraných smluv od 1.7.1995 zachovat výši nájemného v hodnotách regulovaného nájemného.

## Jednání Městské rady v Chrastavě dne 30.10.1995

- 30.10. městská rada projednala a schválila poskytnutí příspěvku MŠ v Luční ulici na zakoupení čističe vzduchu ve výši 10.000,-Kč a poskytnutí příspěvku ZŠ na náměstí 1.máje na nákup lavic a židlí ve výši 13.000,-Kč.

Městská rada vzala na vědomí předběžný návrh plynofikace některých dalších ulic a částí obce a kritéria posuzování těchto návrhů. V této souvislosti schválila rozeslání

anketních lístků s cílem prověřit zájem o plynofikaci v navržených lokalitách. Vzala na vědomí informaci o žádosti o umístění mobilní recyklační linky stavebních sutí a pověřila starostu dalším jednání v této věci.

Rada dále schválila návrh na restaurování kašny na náměstí. Schválila uzavření smlouvy s firmou HB MESIANS, s.r.o., o bezplatném vydání mapy města Chrastavy. - Ně -

## Městské zastupitelstvo zasedalo též 30.10.1995

- V pondělí 30.10. se ke svému veřejnému zasedání sešlo také městské zastupitelstvo. V úvodu se MZ představili strážníci městské policie, kteří byli vybráni v konkurzu výběrovou komisí.

Městské zastupitelstvo mimo jiné schválilo prodej ppč. 281/1, 276/7 a 798/5 v k.ú. Dolní Chrastava do vlastnictví a.s. Benzina za cenu 3 milióny korun pro účely výstavby čerpací stanice pohonných hmot a dalších služeb motoristům. V případě, že do 31.12.1995 nedojde k uzavření kupní smlouvy, na druhém místě MZ schválilo prodej výše uvedených pozemků firmě APPEX PLUS, s.r.o. za stejnou cenu se stejnými podmínkami.

Zastupitelstvo projednalo některé další majetkoprávní úkony spojené s prodeji pozemků v souvislosti s uvažovaným rozšířením silnice I/13.

Městské zastupitelstvo projednalo a schválilo změnu rozpočtu pro rok 1995.

## Město Chrastava nabízí k prodeji tyto nemovitosti

1. dům čp. 347 se st. p.č. 216/1 o výměře 282 m<sup>2</sup> na náměstí 1.máje, k.ú. Chrastava I. (prodejna kol Velo)

- nebytové prostory o výměře 91 m<sup>2</sup> v přízemí domu
- obsazené 3 bytové jednotky

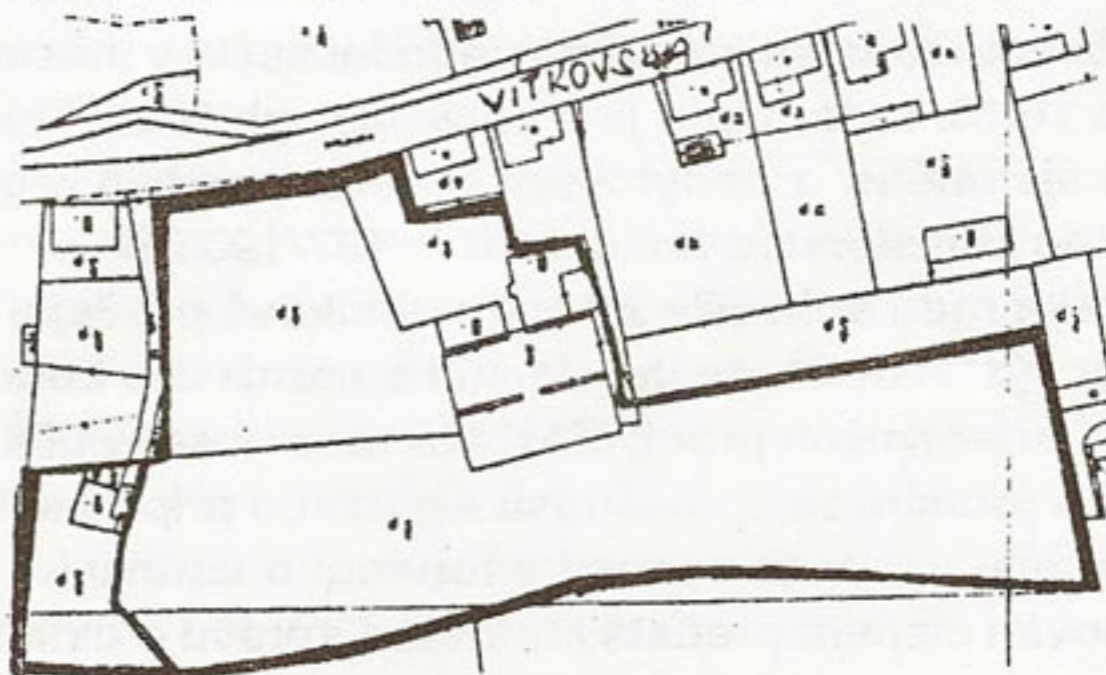
Výchozí navrhovaná cena: 2,5 mil. Kč

2. dům čp. 146 se stavební parcelou 166 o výměře 719 m<sup>2</sup> ppč. 260/1 o výměře 220 m<sup>2</sup>, v ulici Malá Kostelní, k.ú. Chrastava I. (bývalé řeznictví)

- nebytové prostory (110 m<sup>2</sup>) v přízemí domu v pronájmu do 30.10.1996
- obsazené 3 bytové jednotky

Výchozí navrhovaná cena: 500.000,-Kč

3. areál zahradnictví ve Vítkovské ulici (skleníky, provozní prostory, zpevněné plochy, zemědělská půda; pozemky vhodné i pro obytnou zástavbu (RD). Poloha: 400 metrů od náměstí. (viz plánek)



## ČSSD

### Vás zve na ...

\* Česká strana sociálně demokratická, místní organizace v Chrastavě, zve všechny své členy, příznivce i ostatní spoluobčany na **besedu s poslanci Poslanecké sněmovny Parlamentu ČR.**

Účast na besedě přislíbil JUDr. Vladimír Řezáč, Josef Wagner a mgr. Jana Volfová, organizační tajemnice ČSSD.

**Beseda se uskuteční v zasedací místnosti Městského úřadu v Chrastavě dne 7.11.1995 od 17,30 hodin.**

Srdečně vás zve MO ČSSD Chrastava





\* \* \*

# Společenská kronika

\* \* \*

*\* V měsíci listopadu se dožijí svých významných životních jubileí tito naši spoluobčané. Dovolujeme si jim jménem redakce popřát mnoho zdraví, optimismu i dalších let strávených v našem městě.*

**70 let**

Josef CHVOJKA  
Anna FÁTOROVÁ  
František ČÁLEK

**75 let**

Marie HORVÁTHOVÁ

**81 let**

Josef CINK  
Katarina JAROŠOVÁ

**82 let**

Josef HERCÍK  
Marie SLAVÍKOVÁ

**83 let**

Václav RUDOLF

**84 let**

Blažena JAKEŠOVÁ

**86 let**

Elizabeth JEZERSKÁ

**87 let**

Emilie KRAUSOVÁ

**88 let**

Emilie VYDROVÁ  
František MLÁDEK

## Co nového na střelnici Chrastava ?

*V minulých Chrastavských listech jsme vám přinesli další aktuální informace v Chrastavě stále diskutovaném problému, a to povolit či nepovolit střelbu na střelnici. O dalších novinkách vás seznámí i stanovisko ZO k věci.*

### **Rozhodnutí krajského hygienika Ústí nad Labem ve věci střelnice v Chrastavě a písemné vyjádření ZO**

Krajský hygienik v Ústí nad Labem rozhodl o odvolání ZO AVZO-TSČ Chrastava ve věci rozhodnutí okresního hygienika v Liberci se závěrem, že se rozhodnutí OH Liberec ruší a věc se vrací k novému projednání a rozhodnutí.

Krajský hygienik vycházel z odvolání ZO, která uvedla, že OH Liberec dosáhl více, než o co stěžovatelé usilovali, tj. zákaz střelby z jednotlivých malorážných zbraní, ačkoliv v podkladech o provedeném měření nebyla tato varianta hodnocena. Dále ZO poukázala na rozdíly v měření provedeném KHS a OHS a vyjádřila nesouhlas se zdůvodněním výroku o vyloučení odkladného účinku odvolání možným ohrožením zdraví širšího okruhu obyvatel. Krajský hygienik dále konstatoval procesní vadu správního řízení i to, že rozhodnutí bylo vydáno v rozporu s právními předpisy, když OH Liberec zakázal nikoliv určitou činnost, ale užívání zařízení objektu střelnice, když tato pravomoc je svěřena toliko Okresnímu úřadu na základě podnětu okresního hygienika. Dále účastník řízení - tj. ZO - se dověděla o zahájení správního řízení až datem doručení rozhodnutí.

Dne 20.9.1995 proběhlo na OHS Liberec jednání za účasti JUDr. Evy Brožkové za OHS a pana Miroslava Khamla za ZO, na kterém byly předány pro ZO kopie dokumentace k případu střelnice a dohodnut termín písemného vyjádření ZO na 27.9.1995.

V písemném vyjádření ZO ke zrušenému rozhodnutí OH Liberec uvedla, že za podstatné okolnosti považuje:

1. vyslovení zákazu užívání střelnice Okresním hygienikem místo zákazu konkrétní činnosti.

Tímto byla zakázána jakákoliv činnost na střelnici, bez ohledu na to, zda je v souvislosti s řešeným překračováním hladiny hluchosti - např. pravidelný výcvik ve střelbě ze vzduchových zbraní mládeže.

Uvedenou formulaci jsme chápali jako synonymum protokolem uváděných činností. Jiného názoru však byli zřejmě odpůrci střelnice a jiní nenechavci. Publicita tohoto celkového zákazu u nich vyvolala představu ukončení činnosti vůbec, což se projevilo opakovaným vyvracením částí oplocení, odcizováním materiálu až po pokus o vloupání s další materiální škodou.

2. Vyloučení odkladného účinku odvolání z důvodu možnosti ohrazení zdraví širšího okruhu obyvatelstva.

Toto opatření považujeme za projev vstřícnosti ke stěžovatelům, kteří jsou podstatnou částí a v případě malorážných zbraní asi jedinými představiteli tohoto širšího okruhu. Pro úplnost - v této době bylo již rozhodnuto o zastavení střelby z krátkých kulových zbraní a v dohledné době se ani nepočítalo s většími akcemi na malorážkové střelnici.

3. Vyslovení zákazu střelby z malorážných zbraní.

Toto ustanovení nerozlišuje střelbu z jednotlivých malorážných zbraní od střelby hromadné či "rychlopalby". Na



rozdíl od střelby z pistolí ráže 7,65 a 9 mm k tomuto rozlišení nejsou ani podklady, které vycházejí jen ze současné střelby 6 střelců a 360 ran za 1 hodinu 45 minut. Tím byla popřena možnost tréninku členů našeho SSK. Jsme toho názoru, že současné tréninkové střelby z jednotlivých malorážných zbraní způsobují méně hluku, než jízdy zemědělské techniky provozovatele - jednoho ze stěžovatelů - podél hřbitova a střelnice za účelem zkrácení cesty přesunu. (ZO v této souvislosti opomíjí i skutečnost, že toto zkracování vede přes pozemek v trvalém užívání střelnice č. 1096/2 a v písemném vyjádření ji neuvádí).

Bez ohledu na zrušení rozhodnutí Okresního hygienika Liberec a zákazu užívání střelnice nebudou obnoveny střelby z krátkých kulových zbraní do doby provedení příslušných protihlukových a bezpečnostních opatření a vystavení odborných posudků z oblasti balistiky a měření hlučnosti a schválení provozu OŘ Policie ČR.

I přes pochybnosti o reálnosti naměřených hodnot hluku při střelbě z malorážných zbraní překračujících úroveň zjištěné při rychlopalbách z pistolí ráže 7,65 a 9 mm a vzhledem k nedostatku prostředků na prověření správnosti, nebudou do vyřešení tohoto problému konány na střelnici akce s hromadným použitím malorážných zbraní a to přesto, že de facto je norma překračována pouze na hranici pozemku č. 300/3 a 361/9 s objekty stěžovatelů (z nichž prvý je dlouhodobě nedostavěný) - viz str. 3 protokolu o měření hluku č. 3/95 KHS Ústí nad Labem, zatímco u mateřské školy často stěžovateli uváděné jako objekt postižený činností střelnice, střelba ze všech zbraní splývá s hlukovým pozadím s výjimkou střelby z pistolí ráže 9 mm, kde je téměř na jeho úrovni.

Na základě výše uvedených okolností žádáme:

- v novém rozhodnutí nezakazovat činnost "střelba z jednotlivých malorážných zbraní",
- v souladu se zhodnocením - viz str. 4. Protokolu... KHS Ústí nad Labem považovat údaje o měření u vrat mateřské školky za informační (místo se nachází nad mateřskou školkou) a v souvislosti s mateřskou školkou je neuvádět,
- zvážit termín nového vydání rozhodnutí až po jednání ZO s představiteli republikových orgánů o dalším užívání a úpravách střelnice, aby rozhodnutí vycházelo ze znalosti jak současné, tak budoucí situace.

M.Khaml, předseda ZO AVZO-TSČ

## PTAČÍ BUDKY SE VYPLATÍ ... MÁTE V ZAHRADĚ BUDKU ?



Již naši předkové dovedli využívat ptactva k ochraně svých zahrad před škodlivým hmyzem. Cílevědomě lákali ptáky do zahrad a zahrádek prostřednictvím vyvěšených ptačích budek, vysazovali živé ploty a keře, jejichž bobulemi si ptáci zpestřovali jídelníček.

Získávali tak užitečné pomocníky, kteří neúnavně sbírali různý hmyz, jeho housenky a larvy. Navíc jim zpříjemňovali práci svou přítomností a zpěvem.

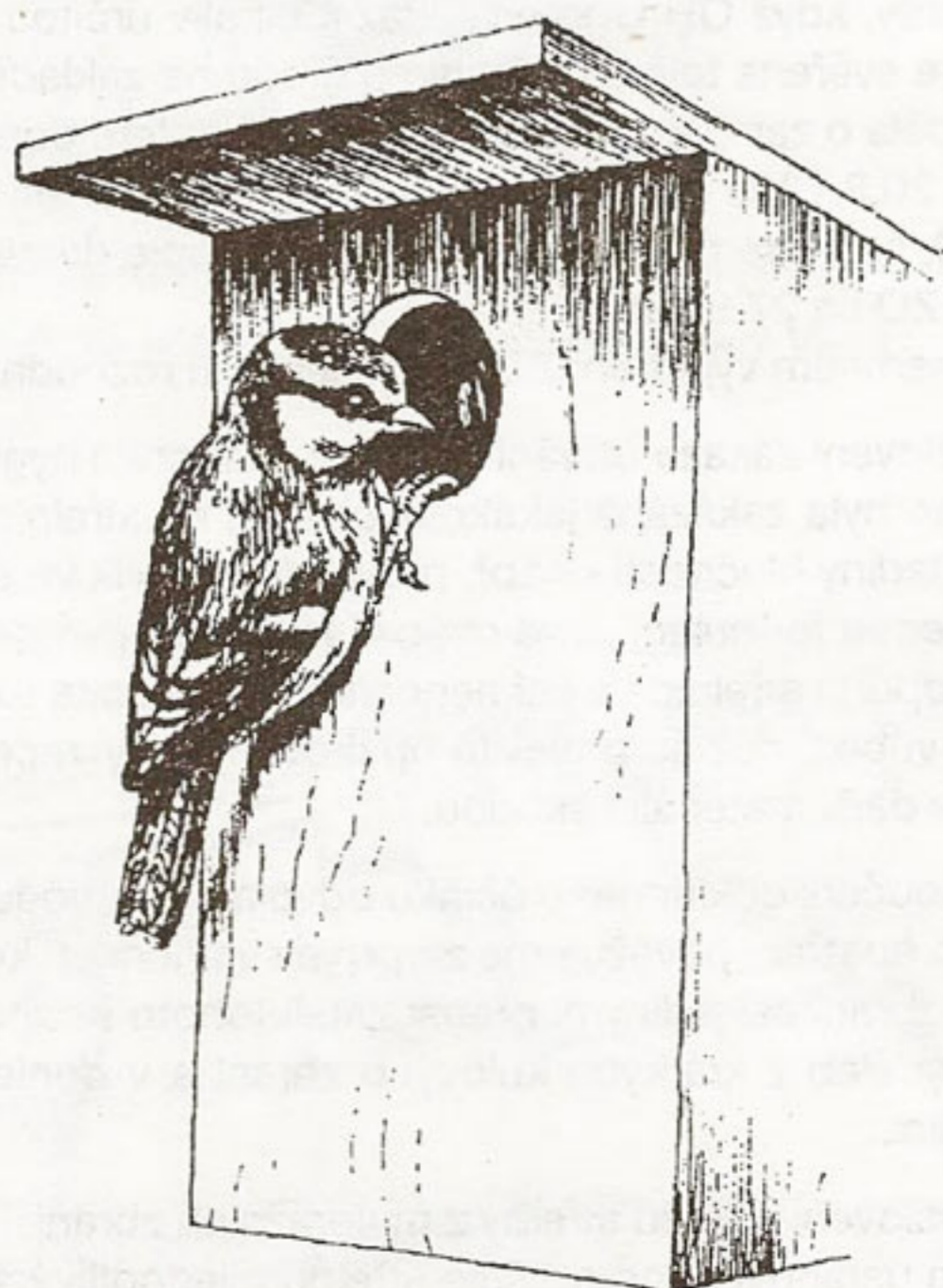
Vždyť i jediný pár sýkor koňader dokáže v péči o potomstvo pochytat neuvěřitelné množství hmyzu. Většinou hnízdí 2 x v roce a za tu dobu spotřebuje denně každá asi 17 gramů larev a housenek, brouků a mušek. Za jeden rok to činí až 75 kg hmyzu z vaší zahrady. Sýkory navíc pečují o ovocné stromy i v zimě. V okolí budky, kde nocují, posbírají 50 - 70% obalečů jabloňových Před červivostí tak zachrání až 90% plodů. Další ptáci pak sbírají slimáky, drátovce, komáry, mšice a další škůdce.

V každé zahradě tedy můžeme získat několik zdatných pomocníků, a to nejen v budkách, které s oblibou obsazují sýkory koňadry, modřinky, rehci domácí i zahradní, brhlíci i neméně užiteční polní vrabci. Volně na stromech a keřích pak také hnízdí pěnkavy, zvonci a zvonohlíci, stehlíci, pěnice černohlavá, pokřovní i hnědokřídlá. Stále je na co se dívat, čemu se divit.

Pokud se chcete obklopit těmito užitečnými pomocníky a ještě nemáte ani jednu budku, anebo vám v té vaší

nic nezahnízdilo, je nejvyšší čas dát se do práce. Ptáci totiž nejraději obsazují budky vyvěšené v listopadu a prosinci. Přes zimu si na ně zvyknou, v některých i nocují a na jaře je pak obsadí.

Nevíte-li však, jak má být ptačí budka velká, jaký má mít vletový otvor či jak ji pověsit, pak si stačí napsat o podrobný ilustrovaný návod na adresu: **MOS - společnost pro ochranu ptactva, P.O.Box 65 P, 750 65 Přerov 2.** Rádi vám poradíme a návod zdarma zašleme.





## Společnosti přátel historie města Chrastavy

## KRONIKA VYPRÁVÍ

Andělohorská kronika hluchoněmého kronikáře Floriána AMTSBÜCHLERA je uložena v libereckém archivu a patří nesporně k nejzajímavějším. Pisatel se narodil roku 1819 v Andělské Hoře v čp. 54. Když mu bylo devět let, byl odvezen do ústavu pro hluchoněmé v Praze, kde se naučil číst a psát.

Psal své dílo jako soukromou, rodinnou kroniku a pátral po svých předcích. Jeho prapradědeček se narodil v roce 1624, on sám byl již sedmou generací v rodokmenu. Něčí cizí ruka připsala, že Florián Amtsbüchler zemřel 12. listopadu 1891.

Kronikář popsal hustým rukopisem 279 stran, od následující stránky pak pokračoval někdo jiný (bez uvedení jména). Zajímavé je nejen líčení událostí, ale i velké množství ilustrací, kterými Amtsbüchler svoji rozsáhlou kroniku doplnil. Byl amatér, ne historik - odborník.

Proto mu musíme odpustit i trochu přílišné fantazie, která nás při četbě a prohlížení obrázků pobaví.

Uvedu příklad. Zatímco všechny seriózní vlastivědné prameny se vyjadřují o existenci hradu v Chrastavě velmi zdrženlivě, Florián nakreslil jeho podobu, jako by ho osobně viděl (viz ilustrace). Někteří historikové pochybují, zda v Chrastavě byla vůbec nějaká tvrz či hrad, pokud to připouštějí, domnívají se, že to byla pouze dřevěná stavba. Kopec, kde se nachází dnešní hřbitov (starý hřbitov býval u kostela), se německy nazýval Burgberk, tedy "hradiště". Existují také domněnky, že to mohlo být milčanské hradiště, jinde nacházíme názory, že tam měl sídlo zeman Mikuláš z Kajšperka, který sympatizoval s husity. Některé německé prameny popisují přepadení Chrastavy vojskem ze Zhořelce (toto město bylo součástí protihusitského katolického vojenského svazu Šestiměstí), při němž prý vypálili "posetke" (zřejmě zkomolené české slovo "posádka"). Jsou tedy i oprávněné dohady o tom, že na vyvýšeném místě nad městem jakási tvrz nebo pevnost stála. Tak přesně a do detailu ji

však nikdy nikdo nikde nezobrazil jako andělohorský kronikář.

Víme, že v letech 1866 - 1868 byl chrastavský kostel přestavěn do nynější pseudogotické podoby. Jak vypadal před touto přestavbou? Nákres z Amtsbüchlerovy kroniky se zdá tentokrát věrohodný, protože v té době žil a kreslil tedy zřejmě starý kostel podle skutečné předlohy. Byl obehnan zdí, místy prý tu až do roku 1866 byly zbytky hlubokých příkopů, které bývaly součástí opevnění z dávných dob.

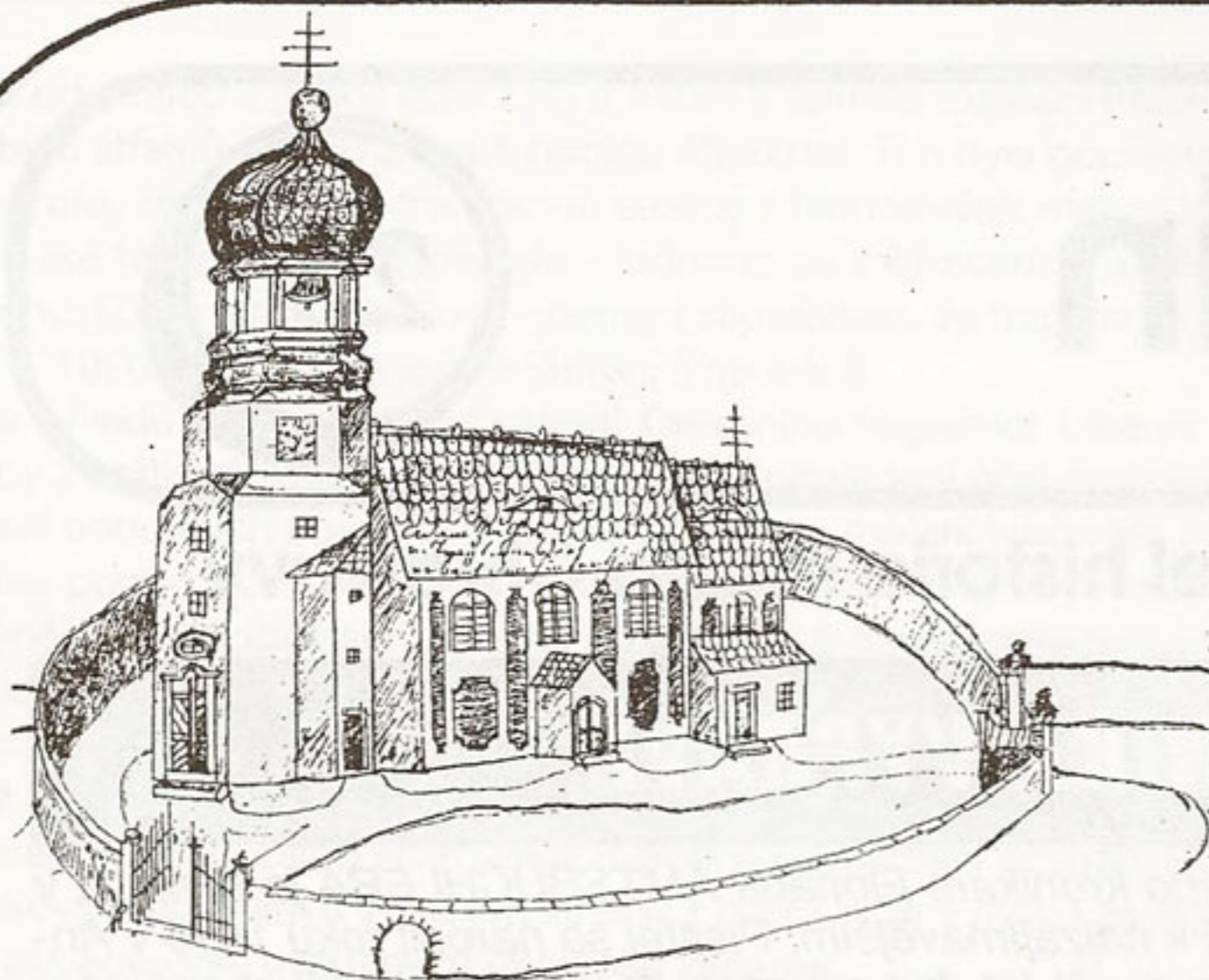
Následující kresba zobrazuje novou andělohorskou školu z roku 1788. Byla to přízemní dřevěná budova. (Je



*Kronika Amtsbüchlerova*

škola v Andělské Hoře z roku 1788



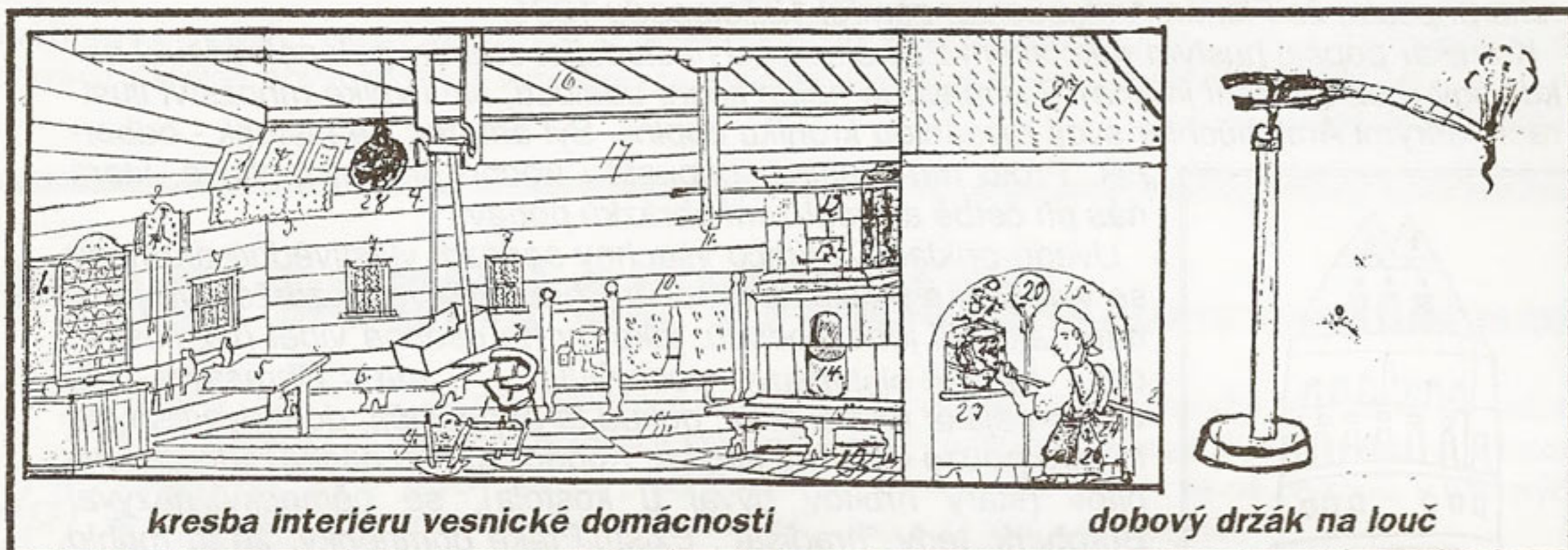


chrastavský kostel před přestavbou  
v letech 1866 - 68

zajímavé, že stejný letopočet má také chrastavská "stará škola" pod kostelem, která byla ovšem kamennou masivní stavbou.). Kronikář uvádí, že prvním učitelem v andělohorské škole byl Josef Amtsbüchler (jistě někdo z příbuzných), který v listopadu 1803 tragicky zahynul. Zmrzl v hlubokých sněhových závějích.

Bez zajímavosti pro dnešního čtenáře nejsou ani poznámky a kresby, zachycující tehdejší vnitřní zařízení ve vesnických domech. Dnes si ani neumíme představit život bez elektrického světla. Kresby však ukazují i držák na louč, kterou se tehdy svítilo. Při jejím matném světle se četlo i pracovalo.

- fv -



kresba interiéru vesnické domácnosti

dobový držák na louč

## Pohledy do nedávné minulosti

V minulých dvou číslech našeho Bulletinu jsme hovořili o poměru českých obyvatel k Němcům po skončení 2. světové války. Postupné odhalování fašistických zločinů vyvolávalo všeobecnou nenávist ke všemu německému. (Starší občané si nepochybně vzpomínají na tzv. Muzeum nacistického barbarství v Liberci, jehož návštěva návštěvníky skutečně otřásla. Mezi exponáty byly knihy vázané v lidské kůži, stínítka na lampy z lidské kůže, otřesné fotografie zachycující neuvěřitelné zločiny proti lidskosti.)

Dnes se podíváme do období krátce po nástupu Hitlera k moci, tedy krátce po roku 1933. Řeč bude o německých antifašistech.

Být antifašistou v období, kdy davové německých obyvatel tleskaly Henleinovým projevům a řvaly heslo "Heim ins Reich!", nebylo nikterak snadné. Německý antifašista byl svými spoluobčany považován za zrádce národa, cítil se izolován a denně pociťoval jejich opovržení.

Mnozí z uprchlíků z Německa po roce 1933 přišli i na Chrastavsko. Antifašisté jim poskytli stravu, ubytování i potřebné peníze. Pořádaly se peněžité sbírky. V zámečku v Hainewalde, pár kilometrů od našich státních hranic při trati ze Žitavy do Varnsdorfu, byla jedna z prvních mučiren gestapa po nástupu fašismu. Gestapo ve spolupráci s henleinovci hledalo a pronásledovalo uprchlíky z Říše i tady na Chrastavsku.



K formám ilegální protifašistické činnosti patřily ve 30. letech tajné tiskárny. Jedna z nich byla v Dolní Suché v domě č. 13. Rozmnožovací stroje a papír byly dovezeny z Rakouska. Tiskly se letáky, brožury a ilegální noviny "Die Wahrheit" (Pravda) nákladem 800 výtisků, které se pak tajně přepravovaly přes hranice na Žitavsko, do okresu Budyšín, ba až do okolí Drážďan. Tato tiskárna byla v činnosti až do roku 1937.

Druhá tiskárna byla v Chotyni (dům č. 6) a tiskl se tam časopis "Die rote Wespe" (Rudá vosá ).

V osadě Bedřichovka u Machnína (dům čp. 27) rovněž pracovala tajná antifacistická tiskárna a čtvrtá byla v márnici na Dolním Sedle.

Nesnadná byla přeprava tiskovin přes hranice. Byly umístěny v kufrech či v batohu. Nejednou měl na sobě jejich doručovatel henleinovskou uniformu, aby zmátl pohraniční orgány. Cesta vedla lesními pěšinami v místech, kde nebyl oficiální hraniční přechod, přes Českou bránu, přes Oldřichov na Hranicích či přes Uhelnou.

Vynalézavost antifacistických pracovníků byla bezmezná. Na titulní straně brožur býval např. nápis Letní květiny, Závěť strýce Brase, Zamilovaný toreador atd.

V roce 1936 odešlo několik chrastavských antifacistů bojovat dobrovolně do Španělska.

V našem městě existovala dokonce antifacistická ozbrojená skupina, kterou řídil Max Jahn (později vězněný v Buchenwaldu).

-----  
Při odsunu německých obyvatel nebylo snadné rozlišit, kdo může být ze seznamu vyňat a nadále zůstat v Československu. Definice, upřesňující, kdo má být považován za antifacistu, byla následující: "osoba, která zůstala věrná ČSR, aktivně vystupovala proti fašismu nebo byla fašistickým režimem pronásledována."

Kdo vyhověl těmto požadavkům, nepodléhal odsunu a zůstávalo mu československé státní občanství. Mnozí němečtí antifacisté se však dobrovolně vystěhovali do Německa (do sovětské okupační zóny) a byl jim při přepravě dán k dispozici celý železniční vagón, do něhož si mohli naložit svůj majetek.

- fv -

## Býžva našim čtenářům

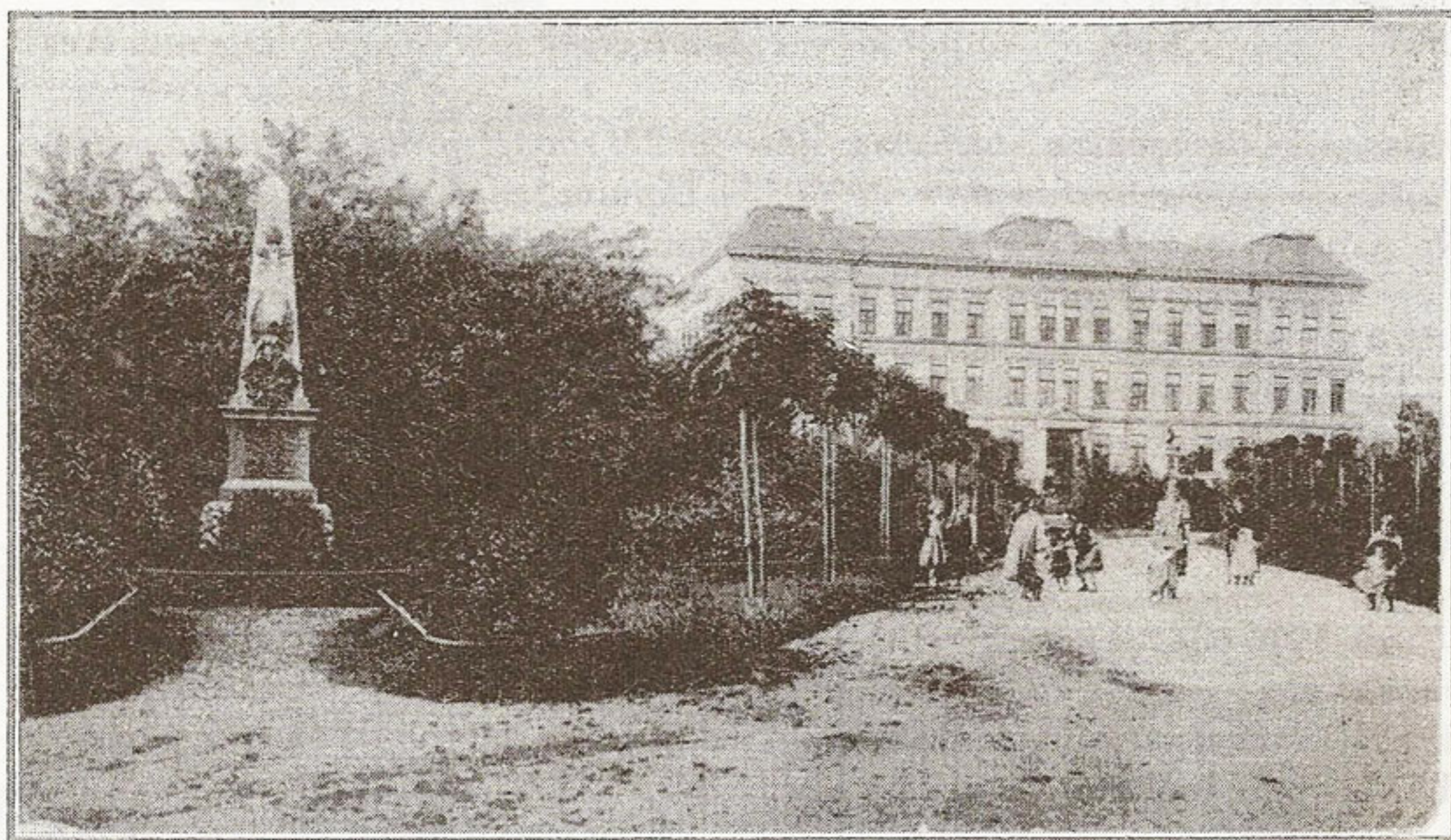
Žádáme čtenáře, kteří mají nějaké zajímavé historické předměty, týkající se života v našem městě či jeho okolí, aby je darovali nebo alespoň dlouhodobě zapůjčili pro účely městského muzea, které se obnovuje. Jde především o staré fotografie, inflační peníze z let 1921 - 23 ze sousedního Německa, části nábytku, řemeslnické nářadí, figurky nebo části betlémů, staré tiskoviny apod.

Své dary můžete předat v budově muzea (vchod z Liberecké ulice).  
Předem děkujeme za pochopení a ochotu.

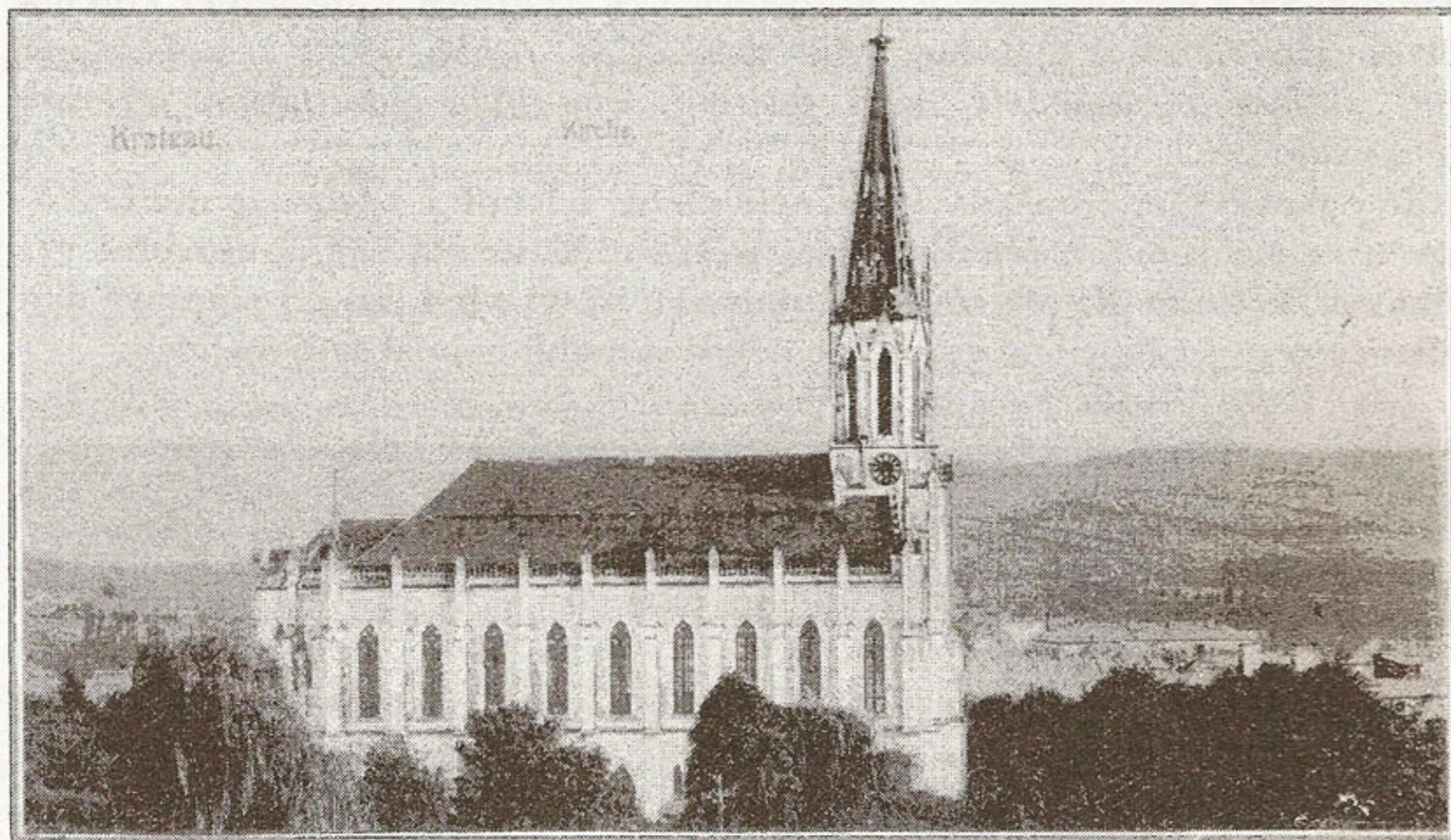


# \* Z dobových fotografií \*

*V dnešní rubrice si představíme další dva záběry ze staré Chrastavy.*



\*\*\*\*\*



## *Bulletin Společnosti přátel historie města Chrastavy*

Vydává: SPHMCH

Povoleno OÚ Liberec

Vydáno: XI./1995

Toto číslo připravil: PhDr. F.Vydra, I.Vydra

Spojení: Muzeum - PhDr. F.Vydra

Sazba Design studio RECo Chrastava a tisk Tiskárna Horáček Chrastava



## SPORTOVNÍ ZPRAVODAJSTVÍ

### ZÁPAS ŘECKO ŘÍMSKÝ

#### MEZINÁRODNÍ TURNAJ PŘÍPRAVKY MLADŠÍCH A STARŠÍCH ŽÁKŮ V ZÁPASE

Mezinárodního turnaje přípravy v zápase ve volném stylu v Pernzebergu ve dnech 6. - 9. října 1995 se zúčastnilo celkem 334 závodníků ze třiceti oddílů z pěti států. Barvy České republiky zde hájilo družstvo jediné, a to složené ze zápasníků oddílů Chrastavy a Varnsdorfu.

I ve velké konkurenci se podařilo českému družstvu s převahou zvítězit (Chrastavští zápasníci přispěli celkem 42 body k vítězství - z celkem získaných 61 bodů). Druhé skončilo družstvo Hallbergmoos a třetí Lugau ze SRN.

Z výsledků:

6. L.Dlabola (25 kg), 4. P.Šafařík (27 kg), 2. P.Liška, 5. A.Dítětová (oba 29 kg), 5. Š.Stahoňová (31 kg), 2. J.Bartoš (34 kg), 3. P.Suchá (37 kg).

Mezi mladšími žáky skončili M.Fejfar na 13. místě (37 kg) a mezi staršími žáky M.Sehnoutka na 4. místě (37 kg).

#### KOLBOTN CUP 1995 VELKÝM ÚSPĚCHEM

Toto mezinárodní setkání zápasníků se uskutečnilo 28.-29.října 1995. Sedm států zde zastupovalo celkem 488 závodníků z 62 oddílů. A Chrastava?

V soutěži družstev obsadila výborné 3.místo, a ani mezi jednotlivci se zápasníci Spartaku Chrastava nedali zahanbit. Výsledky:

Žákyně - Zlato si přivezly: Š.Stahoňová (32 kg), K.Bílková (35 kg), Š.Sehnoutková (38 kg). 2. místo - P.Pradeová (62 kg) a 3. místo I.Stahoňová (49 kg).

L.Skállová skončila 6. ve váze do 45 kg.

Junioři - bronzové medaile přivezli J.Dostál (68 kg) a P.Bendl (74 kg).

Juniorky - 5.místo - O.Orlovská (50 kg) a M.Bejrová (53 kg), 4. místo - M.Bečvářová (53 kg).

Dorostenci - 1.místo do 85 kg - David Vála, ve váze do 55 kg 6. J.Hocko a 7. P.Kraus.

Mladší žáci - váha do 30 kg - 7. P.Liška a 9. P.Šafařík, 37 kg - 5. M.Fejfar.

Starší žáci - 8. místo M.Sehnoutka (37 kg), 14.místo V.Mulač (50 kg).



REKLAMA ZE SAMOLEPÍCÍCH FÓLIÍ  
POČÍTAČOVÁ SAZBA A TISK  
SCANOVÁNÍ  
SÍTOTISK - SAMOLEPKY I LÁTKY

Vítkovská 468 - CHRASTAVA, tel.: 932 778

### HASIČSKÝ SPORT

Letošní rok byl pro nás hasičské dorostenky velice úspěšný. Začalo to vlastně okresním kolem dorostu, kde jsme obsadily pro nás nezvyklé 1.místo. 9.června 1995 jsme se vydali na krajské kolo do Pernštejna. Doufali jsme, že neodejdeme jako poslední, ale obavy byly zbytečné. Opět jsme zvítězily. Měly jsme obrovskou radost a vybojovaly jsme si tím postup do celostátního kola, kde jsme reprezentovaly Severočeský kraj.

Celorepublikové utkání bylo pro nás něčím úplně novým a víceméně jsme jely sbírat zkušenosti. K naší smůle při jedné z disciplín selhala technika. I přesto jsme obsadily 8. místo a stejně i tento výsledek považujeme za úspěch.

Na závěr bychom chtěly poděkovat městskému úřadu za finanční příspěvek, kterým jsme pokryly část výdajů s reprezentací v soutěžích.





# \* INZERCE \* INZERCE \* INZERCE \*

Chrastavské listy nabízejí možnost inzerce za těchto podmínek:

**SOUKROMÁ PRO OBČANY** ..... ZDARMA  
(do 15 slov + adresa)

**PRO PODNIKATELE**

a) místní ..... 1,50 Kč/cm<sup>2</sup>  
b) přespolní ..... 2,50 Kč/cm<sup>2</sup>

Příplatek za uveřejnění na titulní straně ..... 2,-Kč/cm<sup>2</sup>

Příplatek za použití dvou barev ..... 2,-Kč/cm<sup>2</sup>  
(pouze první a poslední strana)

Příplatek za uveřejnění na poslední straně ..... 1,-Kč/cm<sup>2</sup>

**PRODÁM** zahrádku na Višňovce o rozloze 316 m<sup>2</sup> - chatka, sklípek, zavedeno 220 V, základy skleníku. Cena dohodou. Volejte večer 932 531.

**PRODÁME** kuchyňskou rohovou sedací soupravu, čalouněnou zn. NIOBE. Hnědé dřevo, látka káro zel.hnědé + stůl 110 x 70 cm + 2 židle. Lavice mají úložný prostor. Tel.: 932 160

**KOUPÍM** i starší použité elektrické bourací kladivo. Nabídněte. Tel.: 932 778.

FIRMA

**BOHUNKA**

zprostředkovává

výkup

**CENNÝCH PAPÍRŮ**

denně, vč. sobot a nedělí.

PENÍZE SE VYPLÁCÍ DO 24 HODIN

náměstí 1.máje 1 - **CHRASTAVA**

**AG - MT**  
K O N S O R C I U M  
Poradenské sdružení

**HYPOTÉČNÍ ÚVĚRY**  
**PŘEKLENOVACÍ ÚVĚRY**  
**KAPITÁLOVÉ PROGRAMY**  
**PROGRAMY INDIVIDUÁLNÍHO RODINNÉHO**  
**A**  
**PODNIKATELSKÉHO ZABEZPEČENÍ**

Spojení:

fa. **BOHUNKA**  
náměstí 1.máje 1  
**CHRASTAVA**

**Vložkování**  
**komínů**

**pro plyn a tuhá paliva**

**OPOČENSKÝ JAROMÍR**

**Božich bojovníků 3**

**460 01 Liberec 1**

**Telefon (048) 422 772**

**od 6,30 - 7,30 hodin**  
**a po 18,00 hodině.**

Městský úřad v Chrastavě hledá  
**DOMOVNÍKA PRO PROSTORY DOMU AZYLOVÉHO TYPU (přístřeší)**

**POŽADUJEME:** spolehlivost, bezúhonnost, úzkou spolupráci s MĚÚ

**NABÍZÍME:** byt 3 + k.k. I.kat., vlastní el. topení, sprchový kout a WC, služební telefon

Charakterem nabízené činnosti jsou organizační záležitosti spojené mj. s dočasným ubytováním občanů v domě azylového typu, se zajištěním uzamykání objektu; základními povinnostmi pro provoz řízení, požární prevence, drobné opravy a údržba - nejedná se o pracovní poměr

**INFORMACE:** 514 33 44 - pan Němec nebo 514 33 32 - pan Hreha



# hnutí 90

Vážení spoluobčané,

v souvislosti s událostmi v bývalé Jugoslávii se na vás obracíme s naléhavou žádostí o pomoc.

V současné době je soustředěno v blízkosti města Banja Luky více než 300 tisíc krajinských Srbů v uprchlických táborech. Situace krajinských Srbů, kteří museli uprchnout ze své domoviny, je velmi svízelná, až kritická. Většina těchto uprchlíků je bez přístřeší, trpí nedostatkem potravin a přikrývek. Jedná se především o ženy, děti a staré lidi. Podmínky, ve kterých srbské děti žijí, jsou pro nás nepředstavitelné.

Zamysleme se nad tím, jak budou asi tito uprchlíci v táborech prožívat vánoce, když jejich domy byly vypáleny a vydrancovány a dnes jim zbyl jen holý život. Ztratili vše, po celá desetiletí ve své vlasti nahospodařili a kde jejich předkové žili od nepaměti. V uprchlických táborech je mnoho sirotků bez jednoho nebo obou rodičů, uprchlíků bez základních prostředků nutných pro život, raněných a invalidů. Jen těžko se můžeme vžít do jejich postavení a do hloubky jejich utrpení. Naší snahou by mělo být, co nejvíce jejich utrpení zmírnit. Vždyť jsou to

Slované, k nimž patříme i my. I nám se může stát, že u nich někdy budeme hledat pomoc. Lidské osudy bývají často nevyzpytatelné.

Krajinstí Srbové se řadí ke slovanským národům, který má 434 tisíc obyvatel a obýval území o rozloze 17.000 km<sup>2</sup>. Dnes obývají pouze východní Slavonii.

Obracíme se na všechny české občany s naléhavou výzvou o pomoc, aby přispěli dle svých možností finanční částkou na účet 410 153 - 018/0800 Česká spořitelna, Václavské náměstí 16, 111 21 PRAHA 1 (v případě použití poštovní poukázky typu A uveďte u konstantního symbolu 558 a u variabilního symbolu 231095), z kterého budou hrazeny léky, šatstvo, přikrývky a doprava dětí krajinských a bosenských Srbů do České republiky.

Dále bychom chtěli vyzvat ke spolupráci všechny české občany, zda by mohli umožnit dětem krajinských a bosenských Srbů několikaměsíční ozdravný pobyt v naší zemi. Máme zájem poskytnout těmto, válkou trpícím, dětem šestiměsíční ozdravný pobyt v českých rodinách. V důsledku embarga však nemají příslušné jugoslávské orgány dostatek finančních prostředků na to, aby dětem uhradily cestu a náklady spojené se zdravotní péčí.

Vážní zájemci z řad českých občanů, kteří by byli ochotni umožnit ozdravný pobyt dětem bosenských a krajinských Srbů v České republice, mohou napsat na adresu: GLOBAL CONSULTEE, Stříbrského 687, 149 00 PRAHA 4 - Háje.  
P.Poláček

## Seznamme se s městskými strážníky v Chrastavě

\* Dovolte nám, abychom vám alespoň krátce představili mladý kolektiv městských strážníků v Chrastavě. Jak jsme již uvedli byli vybráni výběrovou komisí na základě konkursního řízení z 11 zájemců.

1) pan Čestmír Krček - velitel městské policie

(narozen 1961), trvalé bydliště Chrastava, střední vzdělání s maturitou, ženatý, 3 děti

2) pan Alan Grebeníček - strážník městské policie

(narozen 1965), trvalé bydliště Chrastava, vyučen, ženatý, 1 dítě

3) pan Luboš Fryk - strážník městské policie

(narozen 1965), trvalé bydliště Chrastava, vyučen, ženatý, 2 děti.

Strážníkům přejeme úspěšné složení zkoušek a mnoho elánu do plnění nelehkých úkolů při řešení problémů s veřejným pořádkem v Chrastavě.

## PODĚKOVÁNÍ

Poděkování paní Jitce Novákové z Vítkova.

Pracuji jako řadový policista na OO Policie ČR v Chrastavě. Kdo navštívil toto oddělení, jistě si všiml v jakých podmínkách zde policisté pracují. V přízemí, kde je kancelář dozorcí služby a kde se přijímá oznámení občanů, vyřizují se telefonické dotazy a obsluhuje radio-stanice i počítač, je značně opotřebovaná podlahová krytina. Toto je způsobeno především tím, že se používá obyčejná židle.

Paní Jitka Nováková z prodejny Smíšeného zboží ve Vítkově nám zakoupila jako sponzorský dar otočnou židli na kolečkách v hodnotě

2.500,-Kč. Podlaha je tím méně namáhána a lépe se nám obsluhuje zařízení na dozorcí službě.

Chtěl bych jí tímto jménem celého kolektivu policistů OO Policie ČR poděkovat.

Ladislav Foršť

## NEPŘEHLÉDNĚTE !!!

V pátek 27.10.1995 se našel v prostoru tělocvičny zraněný německý ovčák, který musel být převezen k lékařskému ošetření. Majitel nechť se přihlásí na MěÚ u pana Němce - tel. 514 3216.



**VEŘEJNÉ OSVĚTLENÍ**

- poruchy hlase

na tel. 514 32 87

- havarijní poruchy

(tj. výpadky celých úseků!)

možno hlásit na tel. 932 131,

ve Vítkově na tel. 932 383

- poruchy jednotlivých lamp

se opravují až při větším

nahlášeném počtu,

poruchy celých úseků do 24

hodin.

elektronova

Chrastava

**PRODEJE  
Z MAJETKU  
MĚSTA****PRODEJ**

Město Chrastava oznamuje, že prodá z majetku města objekt s částí st.p. č. 303 v Liberecké ulici, k.ú. Chrastava I. (u knihovny)

Závazkem kupujícího bude rekonstrukce starého nebo výstavba objektu nového.

Nabídková cena: 400.000,-Kč

**PRODEJ**

Město dále prodá bývalý objekt přečerpávací stanice se stavební parcelou č. 700 o výměře 44 m<sup>2</sup> v k.ú. Chrastava I. v Textilanské ulici.

Navrhovaná cena: 150.000,-Kč

**DALŠÍ OBJEKTY K PRODEJI**

nemovitost	navrh. cena
Mostní 290	120.100,-Kč
Školní 352	157.800,-Kč
V.Nejedlého 96	286.600,-Kč
Liberecká 287	212.900,-Kč
Družstevní 47	468.100,-Kč
Alšova 162	270.500,-Kč
Družstevní 121	293.600,-Kč
Školní 126	430.300,-Kč
Alšova 479	273.600,-Kč
Anděl. Hora 63	330.700,-Kč
Družstevní 108	206.000,-Kč
Andělohorská 415	339.500,-Kč
Frydlantská 98	391.700,-Kč
Vítkovská 289	266.000,-Kč

**Radio Contact Liberec****FM 101,4**

Soukromá hudební rozhlasová stanice  
vysílání zahájeno 23.9.1991 z vysílače Ještěd  
nejlepší hudba 60. - 90. let, regionální zpravodajství,

Adresa: Dr.M.Horákové 179/106, LIBEREC 6

Tel./fax : 048 / 217 57

**PROGRAMOVÁ NABÍDKA :****Pondělí - pátek**

5.00	DOBŘE RÁNO s RCL
10.00	Písničky na telefon RCL
11.00	Denní mozaika RCL
14.00	JEŠTĚDSKÁ EUROREGIONÁLA
18.00	Večerní spektrum RCL
19.05 - 19.20	Kupujeme, prodáváme s RCL
2.00 - 4.00	Noční kontakty

**Sobota**

5.00	Víkendové probuzení s RCL
10.00	Hitparáda RCL
12.00 - 13.00	Blahopřání s písničkou
19.05 - 19.20	Kupujeme, prodáváme s RCL
21.00 - 22.00	Hitparáda SUN TOP 13
2.00 - 4.00	Noční kontakty

**Neděle**

5.00	Víkendové probuzení s RCL
8.00	Co rádi posloucháme na 101,4
12.00	Blahopřání s písničkou
13.00	Písničky pro celou rodinu
19.05 - 19.20	Kupujeme, prodáváme s RCL
2.00 - 4.00	Noční kontakty

**PŘEHLED ZPRAVODAJSKÝCH RELACÍ****Zprávy, kontakty, informace RCL**

pondělí - pátek : 7.00 - 19.00 hodin

sobota, neděle : 8.00 - 19.00 hodin

**Zpravodajský servis BBC**

pondělí - pátek : 7.15 - 7.20 a 20.30 - 20.33 hodin

**Kulturní servis**

pondělí - neděle : 10.00 a 15.00 hodin

**Program regionálních kin**

pondělí - neděle : 16.00 a 17.00 hodin



## Co nového ve zdravotnictví ???

Zdravotnictví je v současné době velice často skloňovaným pojmem jak v televizi, rádiu či tisku, tak i na ulicích. Stávky po celém území naší republiky dávají najevo, že se něco děje. Ne, nebojte se, nebudu se pouštět do hodnocení, to mi nepřísluší.

Zůstanu doma v Chrastavě. A budu se věnovat jedné z příjemnějších věcí.

V dnešním krátkém článku vás chci zavést do jednoho zdravotního střediska, které se z gruntu změnilo a má velké plány.

Jedná se o zařízení společnosti s ručením omezeným MEDICA Chrastava, která má své sídlo v budově bývalých jeslí u Elitexu. Kdo si pamatuje šedou zarostlou budovu v minulosti, jistě pookřeje při současném pohledu na ni. Budova dostala na podzim 1995 nový kabát - fasádu. Ani interiéry nepřišly zkrátka a vyhlížejí velice vkusným dojmem.

V areálu se nachází ordinace praktického lékaře a službu zde mají MUDr. Maryško a MUDr. Čandová.

Co má středisko navíc? Nově zařízenou ordinaci rehabilitační péče, kde odbornice provádějí tzv. suchou rehabilitaci (např. pouřazová cvičení) i elektroléčbu, zcela nově moderně vybavenou.

Během měsíce listopadu by mělo dojít k zahájení provozu nově vybudované vodoléčby. Ta by měla obsahovat podvodní masáže, vířivé, uhličitě i perličkové koupele. Nebude zde chybět ani pedikúra.

Navíc rehabilitace ošetřuje všechny pacienty s doporučením od jakéhokoli lékaře a klienty všech zdravotních pojišťoven, za přímou platbu i bez doporučení.

Společně s vodoléčbou by zde měla být v listopadu otevřena mini-prodejna zdravé výživy, tzv. racionální stravy.

Takže se blýská na lepší časy a naše město by mohlo mít za pár dní špičkové středisko, aniž by pacient musel cestovat do Liberce.

Případné dotazy vám rádi zodpoví pracovníci MEDICA s.r.o. na tel. č. 514 32 91 nebo 514 32 80.

- v -



### POHŘEBNÍ SLUŽBA REQUIEM V HRÁDKU N.NISOU

zajišťuje stálou službu  
po celých 24 hodin denně

- 1 - převoz zemřelých
- 2 - úmrtní oznámení
- 3 - zajištění obřadu v krematoriu
- 4 - zpopelnění bez obřadu, rozptyl
- 5 - rozloučení v kostele (následné zpopelnění)
- 6 - pohřeb do země
- 7 - smuteční vazbu

#### PŘI ÚMRTÍ DOMA I V NEMOCNICI

nás kontaktujte telefonicky nebo osobně,  
a obřad sjednáme i v sobotu a v neděli.

**BUDETE-LI SI TO PŘÁT,  
ZDARMA PŘIJEDEME K VÁM**  
a pohřeb se všemi náležitostmi sjednáme u Vás.

Celou bolestnou událost  
zařídíme z místa Vám blízkého.

Úmrtní oznámení Vám bezplatně přivezeme domů.

Sídlíme v Hrádku nad Nisou,  
směrem od mostu k závodu TANEX.

#### POHŘEBNÍ SLUŽBA REQUIEM

Rolf Bartosch

Loučná 114, 463 34 HRÁDEK NAD NISOU

Tel.: (048) 514 0114 - nonstop

Stálé informace - skříňka na náměstí 1.máje v Chrastavě

## Omluva vydavatele

V předchozím čísle Chrastavských listů byl na straně 8 zveřejněn článek přetištěný z Libereckého dne - Regionu z 3.10.1995 ("Soukromé hovory zakázány - i v případě ohrožení života?") s komentářem autora.

Nehledě k pravdivosti či nepravdivosti uvedených informací jsem nucen omluvit se majiteli i paní vedoucí "Zámečku", neboť zveřejněná zpráva nebyla ke dni vydání Chrastavských listů ověřena. Navíc nebyla dána kritizovanému příležitost vyjádřit se k věci v témže čísle našeho měsíčníku. Tímto byla porušena nepsaná pravidla pro zveřejňování stanovisek a připomínek v Chrastavských listech. Za vydavatele: P.Medřický - starosta

## PODĚKOVÁNÍ

Děkujeme touto cestou všem milým spoluobčanům, přátelům a známým, kteří doprovodili na poslední cestě naši drahou zesnulou - paní Annu Dymešovou.

Zároveň se omlouváme těm, kterým ujel autobus, přistavený pro smuteční hosty. Z nepochopitelných důvodů odjel v 10.33 hodin do Liberce, kde pak stejně hodinu stál.

Děkujeme všem za projevení účasti v našem bolu i za pochopení.

pan Adolf Dymeš s rodinou



# KINO CHRASTAVA

Začátky představení v 17,30 a v 19,30 h.

- St 8. a Čt 9.** pouze v 19,30 **TANEC S VLKY** - dvouprogram, film USA.  
Western o muži, který hledal smrt a našel sám sebe. 7 Oscarů.  
Mládeži nepřístupno. Vstupné: 21,-Kč
- St 15., Čt 16.** **PRVNÍ RYTÍŘ** - Premiéra filmu USA  
Svoji největší bitvu svedou o její lásku. S. Connery, R. Gere a J. Ormondová  
v hlavních rolích historického velkofilmu. Mládeži přístupno, Vstupné: 25,-Kč
- St 22.** **KOKOSY NA SNĚHU** - Film USA v české verzi  
Veselohra ze sportovního prostředí. Mládeži přístupno. Vstupné: 21,-Kč
- Čt 23., Pá 24.** **MALÝ INDIÁN VE MĚSTĚ** - Premiéra  
Francouzská veselohra. Chlapec z pralesa ve velkoměstě. Mládeži přístupno.  
Vstupné: 25,-Kč
- St 29., Čt 30.** **ZATÍM CO JSI SPAL** - Film USA  
Romantická komedie o tom, že pravá láska přichází v pravý čas a život dopadne  
vždy trochu jinak, než si to představujeme. Mládeži přístupno. Vstupné: 25,-Kč



## EKOAGROBANKA AS

### VÝHERNÍ SOUTĚŽ VKLADY 1995

V říjnu 1995 dovrší a.s. EKOAGROBANKA 5. rok svého působení. Při této příležitosti vyhlašuje ředitelka regionální pobočky NISA výherní soutěž "VKLADY 1995".

Do soutěže budou zařazeny všechny osoby, které uloží své prostředky v době od 1.4. do 30.9.1995 jako:

- SPECIÁL VKLAD NA 3 MĚSÍCE
- TERMÍNOVANÝ VKLAD NA JMÉNO ALESPON NA 12 MĚSÍCŮ

Minimální výše vkladu 1.000,-Kč

Vklady splňující stanovené podmínky budou v listopadu 1995 slosovány a výherci obdrží cenu ve výši 5 % z objemu vkladu, nejméně však 1.000,-Kč. Přesné podmínky soutěže získáte v jednatelství EKOAGROBANKY.

### ULOŽTE SVÉ PROSTŘEDKY V EKOAGROBANCE !

náměstí 1.máje 1  
CHRASTAVA  
tel.: (048) 514 31 32

Pondělí	10.00 - 17.30 hod.
Úterý	7.30 - 15.30 hod.
Středa	10.00 - 17.00 hod.
Čtvrtek	7.30 - 15.30 hod.
Pátek	10.00 - 17.00 hod.

*Chrastavské listy - měsíční zpravodaj Městského úřadu v Chrastavě*

Redaktor: I.Vydra

Vydává MěÚ Chrastava

Adresa: Chrastavské listy, MěÚ Chrastava, náměstí 1.máje 1, 463 31 CHRASTAVA

Tisk: Tiskárna Horáček Chrastava

Náklad: 500 výtisků

Sazba: design studio RECo Chrastava

Povoleno: OÚ Liberec, č.j. 019/93

Cena: 5,- Kč