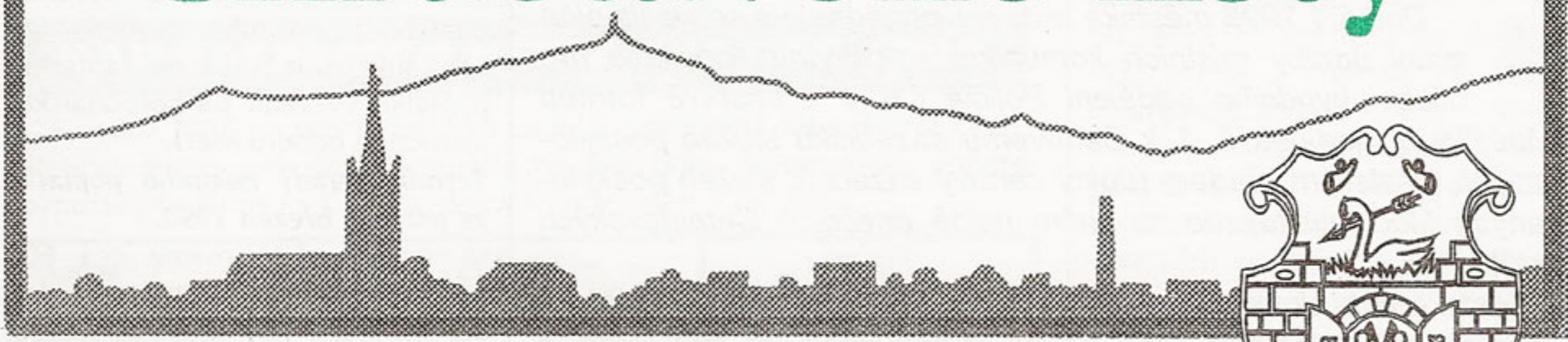


# Chrastavské listy



ZPRAVODAJ MĚSTSKÉHO ÚŘADU V CHRASTAVĚ

Ročník 8

2 / 1998

7,-Kč

## 25. let zimního turistického pochodu Chrastavské šlápoty

(CHRASTAVA - sobota 10. ledna 1998) - 1113 účastníků - to je bilance jubilejního 25. ročníku tradičního pochodu Chrastavské šlápoty, tentokrát zimního jen podle ročního období, protože v sobotu 10. ledna vládlo neuvěřitelné jarní počasí s teplotou 12 stupňů nad nulou, beze sněhu, což také příznivě ovlivnilo účast mnoha Liberečáků, kteří by jinak byli na běžkách.

Účastníkem s pořadovým číslem 21 000 se stal pan A. Kohl z Liberce, nejstarším účastníkem byl opět pan Tichý, rovněž z Liberce. Z největší dálky k nám přijel pan Řezáč až z Jindřichova Hradce.

Díky finanční podpoře Lékárny Chrastava, dennímu baru Laura, kovovýrobě pana Novotného, prodejně Velo & sport, firmě Dimatex,

trafiče pana Běhavého a prodejně Hobby-centrum bylo startovní pro mládež do 15 let pouze 5,-Kč. Akci podpořily také firmy Pivoland - nápoje a Autosalon Taxwell, a to poskytnutím auta pro obsluhu tratí, i když trochu se zpožděním. Pěkné keramické suvenýry věnovala keramička paní Michálková a drobnou keramiku paní Mlejnková, obě z Kryštofova Údolí.

Nedocenitelnou pomocí pro průběh celé akce je zázemí školní kuchyně a jídelny a spolupráce paní M.Širové a M.Brodské. Díky všem!

Celý pochod organizačně zajišťuje kolem padesátky členů odboru Klubu českých turistů. Věkový průměr této party obětavců je 62 roků, a tak bychom přivítali příliv mladších ročníků do našich řad, jinak Chrastavským šlápotám hrozí zánik stářím.

Nakonec ještě pozvánka na další veřejnou turistickou akci, na velikonoční výšlap na Výhledy, který pořádáme v sobotu 4. dubna 1998.

Jan Horáček - KČT Chrastava

## DOPRAVNÍ INSPEKTORÁT A PASY V CHRASTAVĚ

Městský úřad v Chrastavě a obvodní oddělení Policie ČR oznamují občanům, že úřední dny a hodiny **dopravního inspektorátu Policie ČR** na obvodním oddělení Policie ČR v Chrastavě v Pobřežní ulici jsou stanoveny takto:

**2. a 16. února, 2 března** a dále pravidelně každých 14 dní, a to vždy od 13.00 do 16.00 hodin.

V úterý 3. února bude na obvodním oddělení Policie ČR úřadovat také **pasové oddělení**, a to od 13.00 do 16.00 hodin, a dále vždy jednou měsíčně.



& firma Šefčíková Chrastava

**SBĚRNA ODĚVŮ**  
pro chemické čištění

v prodejně textilu v Žitavské ulici

**VAŠE ODĚVY VYČISTÍME  
DO 3 DNŮ ZA PŘÍZNIVÉ CENY**

**PŘIJĎTE A PŘESVĚDČTE SE !**

**NEZAPOMEŇTE - PEČUJTE O SVŮJ ODĚV !!**

**VYUŽIJTE SLEVY PROSTŘEDNICTVÍM ZÁKAZNICKÉ KARTY**



## OCHRAŇTE SVŮJ MAJETEK DŘÍVE, NEŽ BUDE POZDĚ !!!

Doporučíme Vám systém zabezpečení, zajistíme realizaci systému a systém napojíme na pult centrální ochrany. Pokud dojde k napadení střeženého objektu nebo osob, je okamžitě vyhlášen poplach a ozbrojená zásahová skupina se sídlem v Chrastavě vyjíždí!

**BEZPEČNOSTNÍ AGENTURA MAPA LIBEREC - tel.: 048 / 510 12 56**



## ZPRÁVY Z RADNICE

### Jednání městské rady ze dne 5. ledna 1998

Dne 5.1.1998 městská rada mj. projednala a schválila plán zimní údržby místních komunikací, poskytnutí počítače pro účely obvodního oddělení Policie ČR v Chrastavě formou zápůjčky, a dodatek č. 1 k Cenovému sazebníku služeb poskytovaných městským úřadem (úplný cenový sazebník služeb poskytovaných MěÚ otiskujeme na jiném místě dnešních Chrastavských listů).

Městská rada doporučila městskému zastupitelstvu schválit návrh rozpočtu města. Určila také osoby zodpovědné za spolupráci s komisemi MR (finanční - vedoucí HFO, kontrolní - tajemník MěÚ, sociální a bytová - vedoucí OZO, a pro rozvoj města - starosta města).

Městská rada také uložila vedoucí HFO MěÚ zpracovat návrh vyhlášky o místním poplatku za provozovaný výherní hrací přístroj. Vzala také na vědomí informaci zástupce starosty města o výsledku jednání s firmou A.S.A. Liberec a o podepsané mandátní smlouvě a smlouvě o dílo.

### Jednání městské rady ze dne 19. ledna 1998

Na svém jednání dne 19.1.1998 městská rada mj. projednala a schválila pronájem pozemkové parcely v k.ú. Chrastava I, Chrastava II, Dolní Chrastava a Horní Chrastava o celkové výměře cca 456 tisíc m<sup>2</sup> na dobu neurčitou Farmě MLV, s.r.o., Nová Ves, schválila záměr zalesnění pozemků v k.ú. Chrastava II (okolí vodojemu u Jána), vyhlášku č. 1/98 o zimní údržbě místních komunikací a průjezdnosti silnic, a vyplacení odměn za rok 1997 členům městského zastupitelstva, městské rady a komisí v souladu s pravidly přijatými městským zastupitelstvem.

Městská rada doporučila městskému zastupitelstvu přijmout vyhlášku o místním poplatku za provozovaný výherní hrací přístroj, doporučila ponechat režim osvětlení kostela v současném stavu (od setmění do 24.00 hodin po celý týden), a doporučila realizovat navrženou změnu značení zákazu zastavení na náměstí 1. máje.

Městská rada také rozhodla ve věci pronájmu nebytových prostor Union banky, a.s., a navrhla společný postup při hledání nového nájemce těchto nebytových prostor.

Městská rada odvolala pana Václava Kose z funkce předsedy sociální a bytové komise, a to na vlastní žádost ze zdravotních důvodů. Předsedou sociální a bytové komise jmenovala pana Josefa Malíka.

Dále městská rada vzala na vědomí zprávu o činnosti "M-klubu", sdružení právnických osob, přednesenou paní Václavíkovou a paní Kollmannovou, a vzala také na vědomí informaci odboru výstavby a územní správy k zahájenému územnímu řízení k vyhlášení ochranných pásem Letiště Liberec - námitky nebyly městem ani městským úřadem podány.

Ke svému veřejnému zasedání se dne 26.1.1998 sešlo také městské zastupitelstvo.

Vzhledem k uzávěrce tohoto čísla přineseme informace ze zasedání městského zastupitelstva v příštím čísle.

/Ně/

## MÍSTNÍ POPLATEK ZE PSŮ

● Obracíme se na všechny poplatníky místního poplatku ze psa, aby si složenky na zaplacení poplatku vyzvedli na hospodářsko-finančním odboru MěÚ.

**Termín úhrady místního poplatku ze psa: 31. březen 1998.**

V našem městě máme cca 600 poplatníků tohoto místního poplatku. To, že se snažíme rozdat složenky není rozhodně pohodlnost našich pracovníků (naopak je to časově náročnější a navíc si vyslechneme ne vždy příjemné komentáře), ale snažíme se ušetřit za poštovné. To je náklad, který je hrazen z rozpočtu a vlastně z kapes nás všech. Ještě se vracíme k výši poplatků. Zákon ČNR č. 565/90 Sb., o místních poplatcích, ve znění pozdějších předpisů umožňuje obci vybírat poplatek až do výše 1000,- Kč. V našem městě jsme po několik let vybírali poplatek v dolní hranici dané sazby. Ke zvýšení vedlo mimo jiné i to, že při jakékoli žádosti o účelovou dotaci se sleduje, jak si město naplňuje vlastní příjmy.

Vyhláška o místních poplatcích byla schvalována městským zastupitelstvem 24. listopadu loňského roku - toto zastupitelstvo, jako každé jiné, bylo veřejné, takže všichni občané se měli možnost k vyhlášce vyjádřit!

Hospodářsko-finanční odbor MěÚ



Pro úplnost ještě uvádíme, že celé znění vyhlášky o místních poplatcích vyšlo v lednovém čísle Chrastavských listů. **Sazby poplatku činí:**

- ze psa chovaného v rodinném domě 250,-Kč
- ze psa chovaného v bytě obyč. domu vlastníkem tohoto domu 250,-Kč
- ze psa chovaného fyzickými osobami v pronajatém bytě, družstevním bytě nebo v bytě v osobním vlastnictví (i právnické osoby) 800,-Kč
- ze psa ve vlastnictví právnické osoby 500,-Kč
- ze psa, jehož vlastníkem je poživatel invalidního, starobního nebo vdovského důchodu, který je jeho jediným příjmem 50% uvedených sazeb nejvýše však 200,-Kč
- v částech obce Andělská Hora, Vítkov, Víška a Vysoká 50% uvedených sazeb



## DAŇ Z NEMOVITOSTÍ - UPOZORNĚNÍ

Upozorňujeme všechny poplatníky daně z nemovitostí, že v letošním roce se složenky na platby této daně nevydávají na MěÚ - Hospodářsko-finančním odboru. Všichni poplatníci obdrží složenky přímo z FÚ Liberec poštou.

Termín úhrady daně z nemovitostí je 1. červen 1998.

Hospodářsko finanční odbor MěÚ

## NAD ROZPOČTEM MĚSTA PRO ROK 1998

26. ledna 1998 na svém veřejném zasedání, projednávalo městské zastupitelstvo mimo jiné rozpočet města na rok 1998. Schematický přehled rozpočtu přinášíme i v Chrastavských listech (údaje v tis. Kč).

kapitola	PŘÍJMY		VÝDAJE	
	provozní	kapitálové	provozní	kapitálové
702 - životní prostředí				150
714 - školství - dotace	1.101			
- vlastní	2.400		3.600	
716 - kultura, sport			1.850	
719 - správa		8.300	15.075	4.000
- hasiči			320	
- Městská policie			983	
728 - sociální	4.000		4.300	
739 - místní hospodářství				
- TSO	1.800		5.950	4.150
- LADA	7.000		8.900	
741 - všeob. pokl. správa	24.677			
	40.978	8.300	40.978	8.300
financování				
zůstatek z roku 1997		9.000		
splátka úvěru				2.500
investice TS				3.500
	40.978	17.300	40.978	14.300

Podrobnější rozpis kapitoly 741 obsahuje:

- ♦ daňové příjmy
- ze závislé činnosti - 7.070
- z příjmu právnických osob - 7.400
- z příjmu fyzických osob - 5.000
- z nemovitostí - 1.700
- ♦ dotace - státní správa - 1.743
- ♦ poplatky - správní - 1.500
- místní - 264

Podrobnější rozpis v místním hospodářství - pro společnost LADA

- bytový fond - 5.700
- chod zařízení - 2.600
- údržba zařízení - 600

**Daňové příjmy** tvoří největší část provozního rozpočtu. Územní výnos daně z příjmu fyzických osob ze závislé činnosti činí 20% v poměru počtu obyvatel obce k celkovému počtu obyvatel okresu a dalších 10% dostáváme podle sídla plátcovy pokladny. Z daní z příjmu právnických osob obdrží obec 20% v poměru počtu obyvatel k celkovému počtu obyvatel republiky. Místní výnos daně z příjmu z podnikání fyzických osob, které mají v obci trvalé bydliště je v plné výši příjmem obce. Totéž se týká i daně z nemovitostí umístěných na katastru obce. Uvedené daně dostáváme prostřednictvím OkÚ z Finančního úřadu, který je správcem všech daní.

**Dotace** - jedná se o dotace ze státního rozpočtu. Na školství dostáváme 1.110,-Kč na jednoho žáka. Dále jsme příjemci dotace na výkon státní správy, a to z důvodů pověření obce výkonem státní správy pro Chrastavu i okolní obce. Výčet dotací doplňuje dotace na sociální dávky, což je

příkladem výkonu státní správy. Sociální dávky vyplácíme obyvatelům i v Bílém Kostele, Nové Vsi atd.

**Vlastní příjmy** tvoří příjmy školství (stravné - školní jídelna a MŠ, příspěvek na neinvestiční náklady MŠ), příjmy z činnosti TS, příjmy spravované firmou LADA - Martimex za nájemné a služby. Dále jsou to správní a místní poplatky. největší položku ve vybraných správních poplatcích tvoří správní poplatky za povolení výherních hracích automatů, je to kolem 1 milionu korun.

**V kapitálových příjmech** je částka získaná za prodej nemovitostí z majetku obce. Stejná částka se objevuje v kapitálových výdajích, z čehož je zřejmé, že finance takto získané se neutratí v provozu, ale jsou za ně pořizovány buď investice nové, nebo rekonstrukce stávajících.

**Výdaje** jsou rozděleny podle kapitol dle potřeb jednotlivých zařízení. Od 1. února 1997 byla správa bytového fondu a budov našich zařízení svěřena firmě LADA - Martimex.

Připočítáme-li k vyrovnanému rozpočtu zůstatek z roku 1997, uhradíme splátku úvěru (na dostavbu bytového domu na Střeleckém vrchu) a nakoupíme některé vybrané investice dostaneme částku 3 miliony Kč, což je předpokládaný zůstatek na konci roku 1998.

Podrobný rozpočet na jednotlivá zařízení (ZŠ, MŠ, knihovnu, muzeum, hasiče, Městskou policii atd.) je k dispozici u vedoucí Hospodářsko - finančního odboru Městského úřadu.

Helena Kredbová

## Chrastavské listy



současnost a historie  
nejen z Vašeho města



## SPOLEČENSKÁ KROUŽKA

✿ V měsíci únoru 1998 se dožijí významných životních jubileí:

70 let	Miluše Kozderková	Dolní Vítkov 114	13.2.1928
	Margareta Bystrá	Nový Domov 598	27.2.1928
75 let	Miloslava Mužáková	Luční 26	11.2.1923
	Otakar Hrabák	Tovární 530	18.2.1923
80 let	Anna Galbavá	Bílokoštecká 66	5.2.1918
82 let	Božena Vávrová	Dolní Vítkov 87	23.2.1916
83 let	Marta Maiselová	Školní 352	4.2.1915
88 let	Anna Břicháčková	Školní 124	7.2.1910

*Oslavencům přejeme pevné zdraví a hodně životního optimismu do dalších let života.*

*Uzávěrka rubriky: 26.1.1998*

## M-KLUB CHRASTAVA oznamuje

- Ve spolupráci s Klubem zdraví Liberec vám budeme každé druhé úterý v měsíci představovat zajímavé lidi, kteří jsou odborníky ve všech možných oblastech lidského zdraví. Od léčitelů až po lékaře.
- Dozvíte se nejen mnoho nového, ale budete se moci i poradit o svých problémech.
- **POZOR !!!** začínáme nyní v únoru, a to 10.2. v 19 hodin v M-klubu v Chrastavě.
- Jste všichni srdečně zváni!  
Z. Václavíková

## ŽITAVSKÁ ULICE BUDE UZAVŘENA !

Společnost Vodní stavby, a.s., se sídlem v Teplicích podala u referátu dopravy dne 7.1.1998 žádost o povolení úplné uzavírky provozu na silnici II/592 Osečná - Křižany - Mníšek v Chrastavě z důvodu provádění stavby ČOV Chrastava a kanalizace - I. etapa, stoka B4.

Silniční správní úřad - Okresní úřad Liberec, referát dopravy po posouzení a projednání žádosti rozhodl podle ustanovení § 24 zákona č. 13/1997 Sb., o pozemních komunikacích se souhlasem Policie ČR, dopravního inspektorátu okresního ředitelství Liberec, se souhlasem Okresní správy silnic Liberec a po projednání s Městem Chrastava takto:

### I. uzavírka se povoluje za předpokladu dodržení stanovených podmínek v následujícím rozsahu v době:

Úplná uzavírka provozu na silnici II. třídy č. 592 v Chrastavě, ulici Žitavské v úseku mezi křižovatkami s ulicemi Alšova a Frýdlantská cca v km, 20,00 staničení silnice II/592 v délce 274 bm v období do 31.5.1998, a to po úsecích:

- 1) Alšova - Soudní: do 10.3.1998
- 2) Soudní - Loudátova: 10.3. - 30.4.1998
- 3) Loudátova - Liberecká: 1.5. - 31.5.1998.

### II. nařizuje se objížďka po této trase:

Provoz na silnici II/592, včetně autobusů linkové osobní dopravy, bude veden po dvouramenné objížďce takto:

- a) ve směru od Nádražní ulice k náměstí 1. máje: ulicemi Turpišova - Revoluční - Liberecká,
- b) ve směru od náměstí 1. máje k Nádražní ulici: ulicemi Spojovací - Pobřežní - Nádražní.

### Podmínky povolení uzavírky a objížďky:

1. Dopravní situace bude vyznačena podle rozhodnutí Policie ČR, dopravního inspektorátu okresního ředitelství Liberec o stanovení užití dopravních značek a dopravních zařízení - místní úpravy silničního provozu č.j.: ORLI-43-3/PDS-DS-98 ze dne 20.1.1998.

V Revoluční ulici bude přechodně změněn stávající jednosměrný provoz na opačný. O této změně budou řidiči informováni dopravními značkami D 45.

Postup výstavby bude řízen tak, aby křižovatka ulic Žitavská x Soudní byla co nejdříve uvolněna pro veřejný provoz silničních vozidel a pěších.

2. Označení uzavírky a objížďky zabezpečuje uživatel - Společnost Vodní stavby, a.s., se sídlem v Teplicích a odpovídá za stav tohoto značení po celou dobu trvání uzavírky.

3. Uživatel před zahájením uzavírky prokazatelně dohodne se společností A.S.A. Liberec způsob náhradního odvozu domovního odpadu z uzavřených úseků (termíny, umístění nádob apod.). Postup výstavby bude přizpůsoben uzavřené dohodě.

4. Uživatel před zahájením uzavírky bude prokazatelně informovat vlastníky nemovitostí v jednotlivých uzavřených úsecích o rozsahu omezení a době trvání uzavírky provozu s požadavkem, aby tito vlastníci informovali své uživatele bytových a nebytových prostor. Tím není vyloučena možnost přímého předání informace. Seznam dotčených vlastníků nemovitostí předá uživateli na jeho žádost Městský úřad Chrastava.



5. Během uzavírky bude umožněn bezpečný průchod a přístup pěších k jednotlivým nemovitostem.

6. Pracovníkem odpovědným za organizaci a zabezpečení prací, které budou prováděny pod ochranou uzavírky, je stavbyvedoucí pan Pavel Hloušek, telefon na pracovišti 048 / 514 33 01 a telefon domů 047 / 33 496.

**Odůvodnění:**

Žádost uživatele dotčené silnice II/592 o omezení obecného užívání této silnice uzavírkou provozu a objížďkou byla projednána s městem Chrastava, na jehož území byla uzavírka povolena a nařízena objížďka. Po projednání a přezkoumání

podané žádosti nebyly zjištěny okolnosti, které by bránily vydání povolení. Proto rozhodl Okresní úřad Liberec, referát dopravy jako příslušný silniční správní úřad podle ustanovení § 40 odst. 3 písmeno a) zákona č. 13/1997 Sb. tak, jak je uvedeno ve výroku tohoto rozhodnutí.

Ing. Stanislava Jakešová - vedoucí referátu dopravy

**Schema realizace chrastavské kanalizace a její napojení na ČOV s logem programu PHARE můžete vidět u sjezdu ze silnice I/13 od Liberce.**

**Nezapomínejte na krmítka!**

Ani v letošní zimě bychom neměli zapomenout na přikrmování ptáků. Krmítka by měla být prostřena především ve dnech, kdy uhoří silné mrazy a napadne sníh.

Naši práci v této době opravdu strádají. Přes sníh a led se nemohou dostat k potravě - semenům, plodům a k hmyzím škůdcům zimujícím v nejrůznějších štěrbinách. V této době žijí naši opeřenci především z vlastních tukových zásob, a proto hledají přilepšení na krmítku.

Ptákům můžete pomoci v čase nejkřutější zimy i vy, stačí jim běžná slunečnicová semena. U krmítka pak můžete zavěsit kus loje nebo syrového sádla a potom už jen čekat na první hosty. Zpravidla jimi budou všudypřítomné sýkorky - koňadra a modřinka. Později se objeví zvonci, kosi, pěnkavy, jíkavci, hýl, dlask, brhlík, strakapoud a případně další. Jejich počet a druhy odpovídají vždy místním podmínkám a typu krmítka.



Některé ptáky, jako například pěnkava a chocholouš na klasické krmítko nikdy nepřiletí, ale budou hledat potravu pouze pod ním na zemi. Nezapomínejte jim proto utrousit trochu na zem. Chocholouši však mají nejradyji proso a loupavý oves. Nikdy však nedávejte do krmítka zbytky z kuchyně, ptáky by mohli uhynout.

Pokud se chcete o správném přikrmování dozvědět více, napište si o ilustrovaný návod do společnosti na ochranu ptactva na adrese: Moravský ornitologický spolek, P.O.Box 65, 750 65 Přerov 2. Návodů rozesíláme zdarma, stačí přiložit ofrankovanou obálku se zpáteční adresou.

Jiří Šafránek

**CHCETE KAMARÁDA?**

**Útulek pro opuštěná a zatoulaná zvířata při veterinární ošetrovně**

**- Vratislavice nad Nisou**

návštěvní hodiny:

po - pá: 8 - 20 h.

so, ne: 8 - 15 h.

telefon: 048 / 462 631

**Meziázyl pro opuštěné a ztracené psy - Harcov**

Zimní ul. 9 - Liberec 15

(proti opravně autobaterií)

návštěvní hodiny:

po - ne: 8 - 9 h. 17 - 18 h.

telefon: 048 / 461 861

**Azyl-pes (pro Frýdlantsko)**

Krásný Les 3

telefon: 0427 / 941 18

Nalezené kočky, kocoury a koťata nabízí také **LIGA NA OCHRANU ZVÍŘAT** Liberec telefon: 048 / 422 891.



# \* PROGRAM MĚSTSKÉHO KINA \*

Začátky představení v 17,30 a v 19,30 hodin

- středa 4.  
čtvrtek 5. **CON AIR**  
Už na zemi byli smrtelně nebezpeční. A teď dostali křídla. Nicolas Cage v akční podívané roku!  
Mládeži přístupno Vstupné: 33,-Kč
- středa 11.  
čtvrtek 12. **LHÁŘ, LHÁŘ**  
Lež má krátké nohy. Jak je to s pravdou? Jim Carrey v hl. roli americké komedie.  
Mládeži přístupno Vstupné: 33,-Kč
- středa 18.  
čtvrtek 19. **ROMEO A JULIE**  
Tragický příběh o lásce Romea a Julie, kteří se chtějí vzít navzdory odvěkému nepřátelství svých rodů.  
Mládeži přístupno Vstupné: 33,-Kč
- středa 25.  
čtvrtek 26.  
- jen v 17,30 h. **HERCULES**  
Walt Disney Pictures uvádí vzrušující dobrodružství antického superhrdiny.  
Animovaná pohádka  
Mládeži přístupno Vstupné: 33,-Kč

Změna programu vyhrazena !! Ceny vstupného určuje půjčovna filmů !!!

## M - klub Chrastava

- 10.2.1998 od 19.00 hodin

### HOMEOPATIE pro začátečníky

METODA ONE BRAIN - JEDNOTNÝ MOZEK

- přednáší a na Vaše dotazy bude odpovídat

Mgr. Jarmila Černá

Vstupné: 15,-Kč

- 11.2.1998 od 19.00 hodin

### Josef ŠTROSS

- český písničkář vám bude nejen zpívat, ale i povídat

- přijďte se pobavit!

Vstupné: 20,-Kč

- 12.2.1998 od 8.30 a 10.00 hodin

### MRAZÍK (MaK) - pohádka pro děti MŠ a ZŠ

- 24.2.1998 od 19.00 hodin

### ORIFLAME - každodenní krása...

- povídání o kosmetice a péči o pleť. Nejen pro ženy!

Vstupné: 10,-Kč

- 25.2.1998 od 9.15 hodin

### Povídání o Bibli (ZŠ, MaK)

- 17.2.1998 od 19.00 hodin

### Jiří WIMMER, Jiří HELEKAL

- umělci, které znáte z TV i rozhlasu vás jistě dobře pobaví

Vstupné: 25,-Kč

## CHRASTAVA na internetu

V roce 1996 začali vést kroužky počítačů při ZŠ Školní ulice studenti gymnázia z Jeronýmovy ulice v Liberci - Chrastaváci Jiří Bič, Josef Šipula a Martin Trojan.

Martin Trojan vytvořil jako středoškolskou odbornou činnost a do provozu uvedl dne 19. ledna 1998 internetovou stránku gymnázia. Na této stránce vytvořil řadu odkazů (jako např. sport ve škole, zaměření studijních oborů atd.). Navíc vytvořil jeden odkaz, kterým nám udělal velkou radost, a to odkaz na Chrastavu.

Samotnou chrastavskou stránku vytvořil velmi pěkně Jiří Bič. Je zde prezentována chrastavská historie i současnost, místní průmysl i další.

V době napsání tohoto příspěvku ještě nelze najít výše uvedené gymnázium a tím pádem Chrastavu na WWW serveru na seznamu středních škol. Ten, kdo má zájem a možnost, musí si vyfukat internetovou adresu přímo. Ta je: [mail.jeronym.hiedu.cz](mailto:mail.jeronym.hiedu.cz).

Děkujeme i touto cestou Jirkovi a Martinovi za propagaci našeho města.

Ing. Michael Canov, zástupce starosty





## § § § *Zákony v praxi* § § §

■ V dnešní pravidelné rubrice "Zákony v praxi" navážeme na I. část příspěvku, uveřejněnou v lednovém vydání Chrastavských listů.

### HYGIENICKÉ POŽADAVKY NA PRODEJ POTRAVIN

#### § 10

Při prodeji se s potravinami zachází tak, aby nedošlo k jejich vzájemnému negativnímu ovlivnění. Potraviny vyřazené podle zákona z dalšího oběhu musí být skladovány odděleně tak, aby nemohlo dojít k záměně a negativnímu ovlivnění ostatních potravin.

#### § 11

Při prodeji a při vystavování potravin ve výlohách a vitrínách musí být dodrženy podmínky skladování stanovené výrobcem nebo dovozcem, popř. zvláštním předpisem. Při vystavování ve výlohách nebo vitrínách se používají především napodobeniny. Předměty, které bezprostředně nesouvisí s prodejní činností, nelze uskládat či přechovávat v prostorách potravinářské prodejny.

Při prodeji nebalených potravin k přímé spotřebě, s výjimkou ovoce a zeleniny, se zásadně používá podávací náčiní. Potraviny musí být baleny do funkčně vhodného a nezávadného obalu.

Potraviny, které byly po zakoupení spotřebitelem reklamovány, nelze uvádět zpět do prodeje. Nakládá se s nimi jako s potravinami jinými než zdravotně nezávadnými.

Nebalené potraviny určené k přímé spotřebě, s výjimkou ovoce a zeleniny, musí být umístěny minimálně 70 cm nad zemí. Ostatní potraviny, včetně ovoce a zeleniny v přepravkách a prodejních koších nebo podnosech, lze při skladování, prodeji nebo vystavování ukládat přímo na zem, ale na podložky (např. rohože).

Potraviny, nápoje a pokrmy se podávají v původních nebo nevratných obalech, není-li v potravinářské prodejně zajištěna tekoucí teplá a studená pitná voda.

Nebalené potraviny musí být při prodeji umístěny tak, aby byly chráněny před znečištěním, klimatickými vlivy, a nejde-li o samoobslužný prodej pečiva, ovoce a zeleniny, i před kontaktem se spotřebitelem.

### HYGIENICKÉ PODMÍNKY NA PŘÍPRAVU A PRODEJ ZMRZLIN PŘIPRAVOVANÝCH PODLE VLASTNÍCH RECEPTUR A TECHNOLOGICKÝCH POSTUPŮ V POTRAVINÁŘSKÝCH PRODEJNÁCH A STÁNCÍCH

#### § 12

V potravinářské prodejně a stánku musí být pro přípravu zmrzliny podle vlastní receptury a technologických postupů vyčleněna přípravná s instalovanou tekoucí pitnou studenou a teplou vodou a zajištěnou likvidací tekutého odpadu, vybavená umyvadlem, dřezem, chladicím zařízením a technologickým zařízením podle charakteru přípravy zmrzlinové směsi, která je možná teplou nebo studenou cestou.

#### § 13

Zmrzlinové směsi připravené studenou cestou (tj. smícháním průmyslových výrobků určených k tomuto účelu s pitnou vodou podle návodu výrobce) se zmrazují na minimální teplotu  $-8^{\circ}\text{C}$  bezprostředně po přípravě, nejdéle však do 60 minut, pokud je směs uchována po tuto dobu při teplotě nejvýše  $+4^{\circ}\text{C}$ . Pokud není bezprostředně zmrazena na teplotu  $-8^{\circ}\text{C}$  až  $-12^{\circ}\text{C}$ , lze ji uchovávat po dobu nejdéle 48 hodin při teplotě do  $+4^{\circ}\text{C}$ .

K prodloužení doby použitelnosti lze zmrzliny vyrobené teplou cestou po zchlazení do  $+4^{\circ}\text{C}$  plnit do obalů určených pro spotřebitele nebo zásobníků a po uzavření rychle zmrazit nejdéle do 60 minut při minimální teplotě  $-30^{\circ}\text{C}$  (hlubokozmrazená zmrzlina). Tyto zmrzliny se skladují při teplotě nižší než  $-18^{\circ}\text{C}$  po celou dobu použitelnosti.

Zchlazené zmrzlinové směsi vyrobené teplou cestou lze rozvážet při teplotách do  $+4^{\circ}\text{C}$ ; zmrzlinu podle odstavce 3 při teplotách  $-18^{\circ}\text{C}$  a nižších.

#### § 14

Mimo potravinářskou prodejnu a stánek k tomuto účelu vybavený lze prodávat nebalené zmrzliny z mobilních prodejních zařízení, které jsou představeným prodejem s přímou návazností na potravinářskou prodejnu.

Zásobníky se zmrzlinou musí být během prodeje uchovány při teplotě od  $-8^{\circ}\text{C}$  do  $-12^{\circ}\text{C}$ .

Zmrzlina vyrobená studenou cestou musí být prodána nejdéle do 24 hodin od zmrazení, zmrzlina vyrobená teplou cestou musí být prodána do 48 hodin od zmrazení. Prodej hlubokozmrazené zmrzliny z načatých zásobníků musí být ukončen do 48 hodin od zahájení prodeje.

Kornouty používané při prodeji nebalené zmrzliny musí být uloženy v zásobnících a při manipulaci s nimi musí obsluha používat podávací náčiní a odkládací stojánky pro předání výrobku spotřebiteli.



Při prodeji porcovacími kleštěmi musí být pro jejich omývání k dispozici nádoba s pitnou vodou. Zmrzlinu neprodanou ve stanovené době spotřeby nebo jednou rozmrazenou či jinak znehodnocenou nelze pokládat za zdravotně nezávadnou a nelze ji dále prodávat. Přípravil: ObŽÚ

## OZNÁMENÍ

Územní odbor ministerstva zemědělství ČR Liberec - Jablonec nad Nisou oznamuje, že do 28. února 1998 mění úřední hodiny takto:

LIBEREC	Pondělí - Čtvrtek	8.00 - 17.00 hodin
	Pátek	8.00 - 16.00 hodin
JABLONEC N. NISOU	Pondělí - Pátek	7.30 - 16.00 hodin

Dne 28. února 1998 končí lhůta pro podávání žádosti o dotace poskytovaných na základě nařízení vlády č. 341/1997 Sb. na:

- 1) Údržbu zemědělských pozemků,
- 2) Vyrovnání ztrát v důsledku hospodaření žadatele v systému ekologického zemědělství,
- 3) Rozšíření chovu masných plemen v méně příznivých oblastech,
- 4) Rozšíření chovu ovcí v méně příznivých oblastech.

Bližší informace dostanete na tel.: Liberec - 048 - 510 49 24, 510 49 60  
Jablonec - 0428 - 311 581

## FOND MALÝCH PROJEKTŮ základní informace žadatele o dotaci

■ Z obsáhlého letáku, vydaného Řídicím výborem FMP Nisa a určeného všem, kteří se chtějí ucházet o finanční příspěvek z prostředků PHARE na některý z projektů, vyjímáme následující informace:

**Co je to fond malých projektů a jaké jsou jeho cíle?**

FMP je součástí Programu přeshraniční spolupráce Phare CBC. Vytváří pružný mechanismus podpory těch drobnějších aktivit, na které nelze aplikovat způsob přípravy a realizace velkých projektů Phare CBC. Účelem FMP je rozšířit působnost Programu Phare CBC poskytnutím finanční podpory místním a regionálním institucím na realizaci menších akcí a projektů neinvestiční povahy, a tím přispět k rozvoji přímých forem přeshraniční spolupráce mezi subjekty na obou stranách hranice.

FMP především sleduje rozvíjení všestranné kulturní spolupráce, podporu společným setkáním různých skupin obyvatelstva, zvláště mládeže, podporu akcím

na místní a regionální socioekonomický rozvoj, podporu vzdělávacích aktivit a zvyšování informovanosti veřejnosti o přeshraniční spolupráci a procesu evropské integrace.

O výběru vhodných projektů a o výši dotace na jejich realizaci se bude rozhodovat v příhraničních regionech, které byly pověřeny odpovědností za správu přidělených finančních prostředků. Byly vytvořeny nezbytné předpoklady v podobě jmenování Řídicího výboru, který zajišťuje celý průběh FMP, od přípravy až po realizaci konkrétních akcí a projektů.

**Jaké akce a projekty lze z FMP podporovat?**

Dotace je možné poskytnout na podporu místních akcí neinvestiční povahy, napomáhajících k rozvoji mnohostranné spolupráce mezi lidmi a institucemi na obou stranách hranice. Lze je rozčlenit do následujících oblastí:

**Kulturní výměny** - mohou zahrnovat setkání mládeže a dalších skupin obyvatelstva v rámci

uměleckých, kulturních či sportovních aktivit, účast na tradičních akcích a slavnostech, přičemž se upřednostňují aktivity dlouhodobějšího charakteru a pravidelně se opakující.

**Místní demokracie** - zahrnuje aktivity podporující vytváření místních a regionálních organizačních struktur, reprezentujících rozmanité spolky, nevládní organizace, obchodní, hospodářské a agrární komory a podobně. Podporovanými akcemi mohou být studijní cesty, výměnné stáže, pořádání kurzů, školení apod.

**Lidské zdroje** - jsou to aktivity směřující ke zvyšování vzdělanosti, odborných schopností a specializovaných dovedností u spolupracujících skupin obyvatelstva. FMP může napomoci k vytváření úzkých partnerských vztahů spolupracujících institucí na obou stranách hranice např. využitím existujících vzdělávacích zařízení, studijních materiálů či metodických postupů.

**Prostorové plánování a rozvojové studie** - podpořit lze projekty, vytvářející předpoklady pro společné plánování v pohraničním regionu, např. na vypracování společných výzkumných programů a studií pro řešení problematiky životního prostředí či ochrany přírody s cílem společně definovat priority rozvoje příhraniční oblasti.

**Ekonomický rozvoj a cestovní ruch** - podporu mohou získat malé rozvojové projekty ke zvýšení ekonomického potenciálu, na pořádání společných výstav a celá škála aktivit na podporu cestovního ruchu v podobě informačních systémů, marketingové a propagační činnosti a podobně.

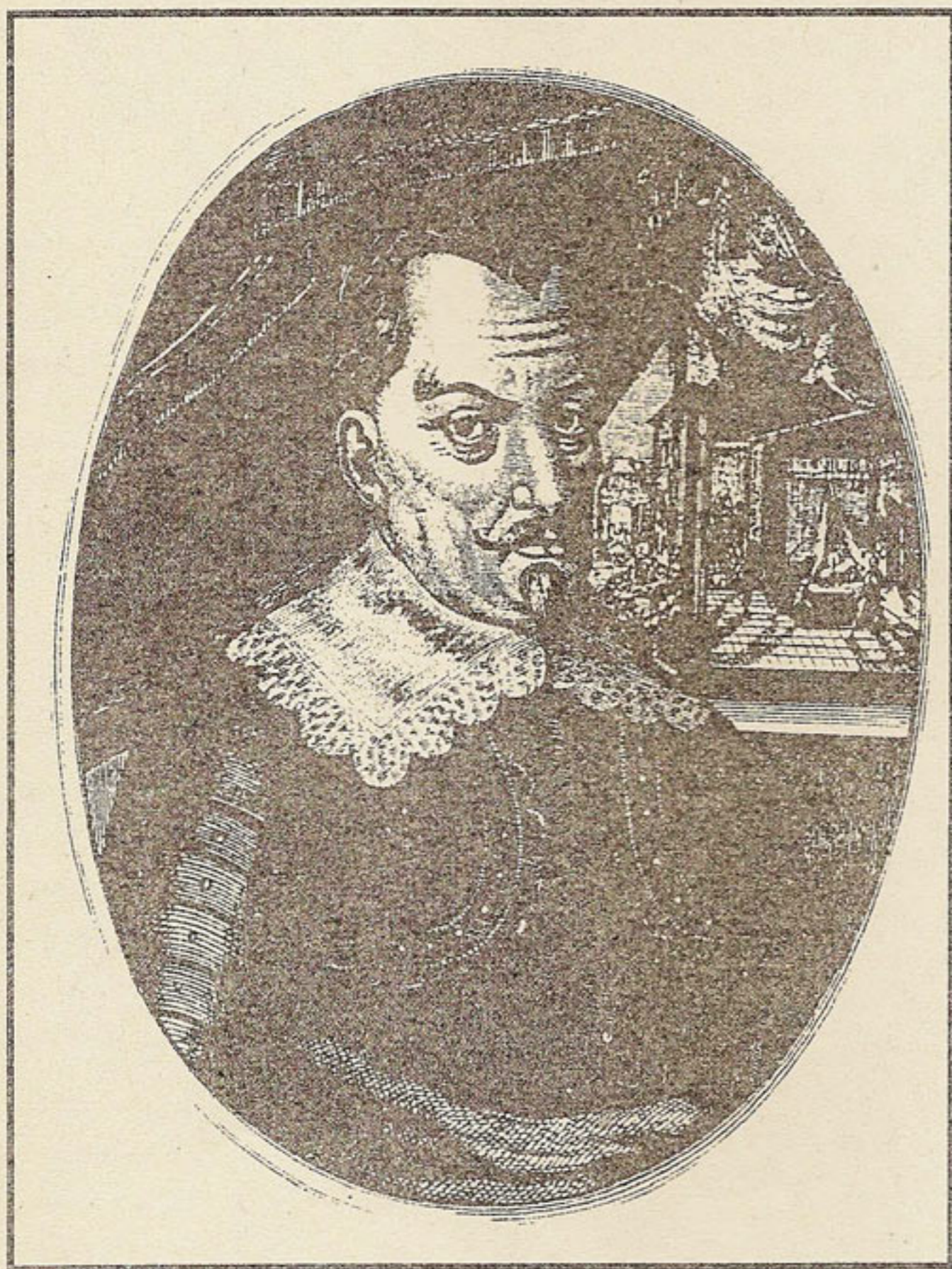
**Životní prostředí** - týká se projektů zaměřených na specifické problémy regionálního životního prostředí. Podpořeny mohou být přípravy studií, pořádání školení, akce na zvyšování ekologického vědomí veřejnosti a podobně. Hradit lze cestovné, ubytování, stravování, honoráře, pronájem prostor, tlumočení, tisk, drobné technické vybavení a podobně.



## ALBRECHT Z VALDŠTEJNA rozporuplná osobnost Třicetileté války

*Když se 14. září 1583 narodil Vilémovi z Valdštejna a Markétě Smiřické syn Albrecht, nikdo jistě netušil, že jeho osoba přesáhne svým významem rámec našich dějin a výrazně ovlivní běh dějin světových.*

*Albrechtův otec pocházel z chudšího šlechtického rodu. Po sňatku hospodařil na statku své*



*manželky na tvrzi v Heřmanicích u Jaroměře. Tam prožil Albrecht Václav Eusebius své dětství. Nebylo právě radostné. V deseti letech ztratil matku, o dva roky později i otce.*

*O jeho výchovu a další vzdělání pečovali příbuzní a poručník. Valdštejnové byli evangelíci, proto první škola, kam Albrecht docházel, byla škola česko-bratrská. Dále se učil latině a němčině na gymnáziu ve Slezsku. Ve studiu pokračoval v Norimberku. Kromě studia se věnoval i jiným "radostem: - pitkám, šarvátkám, rvačkám a soubojům, kvůli nimž byl dokonce i nějakou dobu vězněn.*

*Po studiích - jak to bylo zvykem u šlechtické mládeže - cestoval po Evropě. Na univerzitě v Padově v Itálii se prý blíže seznámil s astrologií, jíž zůstal věren až do své smrti.*

*Po návratu z ciziny začal pomýšlet na budoucnost. Zvolil si vojenskou kariéru, kterou začal v Uhrách. Za pouhé dva roky byl povýšen do hodnosti plukovníka. Přestoupil ke katolické víře a výhodně se*

*oženil s vdovou Lukrácií Nekšovou z Landeka. Po její smrti v roce 1614 získal na Moravě velký majetek, který však vyměnil za statky v Čechách. Jeho druhý sňatek s Isabelou z Harrachu mu zajistil politický vliv.*

*Valdštejnova kariéra se začala mimořádně úspěšně rozvíjet po bitvě na Bílé hoře, kde se zúčastnil bojů na straně císaře Ferdinanda proti českým stavům. Jeho sláva stoupala podle hesla na jeho korouhvi "Navzdory závisti". Skupoval konfiskáty, mezi kterými byl i zámek ve Frýdlantě v Čechách. Své panství pozvedl na vévodství a sám také užíval titulu "vévoda frýdlantský". Frýdlantsko bylo za jeho vlády nazýváno "šťastnou zemí" (terra felix). Bylo ušetřeno výbojů, vojenských vpádů a drancování. Důvod byl prostý: celá oblast se totiž přeměnila na jeho arsenál. Měl zde zbrojířské dílny na výrobu brnění a zbraní pro armádu, chovaly se zde ovce,*



aby byl dostatek vlny na sukno pro vojsko. Byl rovněž členem konsorcia, které mělo právo obchodovat s kořistí a s konfiskáty a také razit mince.

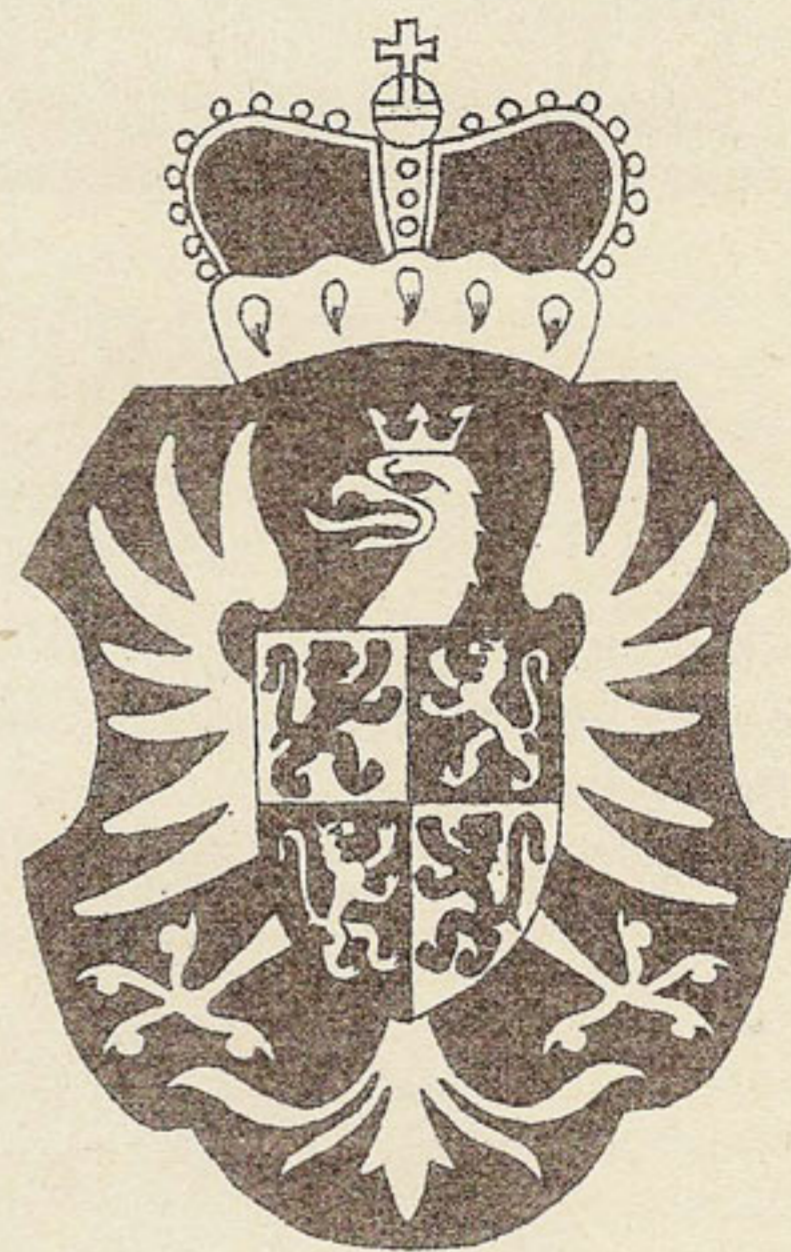
Do historie Liberce se Valdštejn zapsal tím, že nechal provést přestavbu špitálu a založil Nové Město s obdélníkovým náměstím (dnes Sokolovské). Domy byly určeny především pro soukeníky, kteří vyráběli sukno pro jeho vojáky.

Střediskem jeho moci se měl stát Jičín, kde chtěl vybudovat dokonce biskupství. Honosný palác na Malé Straně si v ničem nezadal s palácem samotného císaře. Ke zmíněnému titulu vévody frýdlantského můžeme přidat také titul vévody zaháňského, meklenburského, hlohovského a titul generalissima, tedy nejvyššího velitele císařských vojsk.

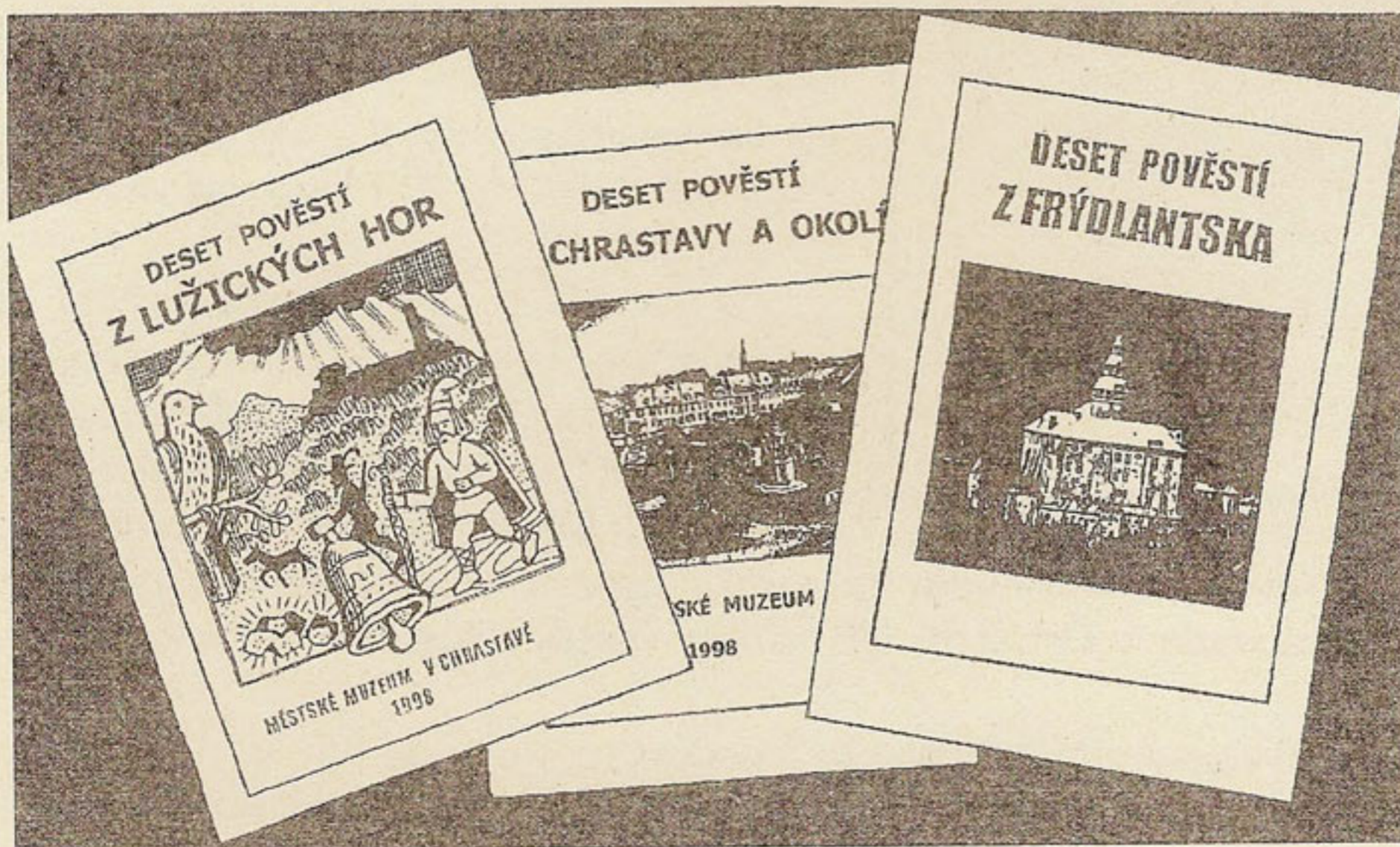
Valdštejn uvažoval dokonce o královské koruně. Jeho vlastní generálové jej však zradili a Valdštejn byl na popud císaře 25. února 1634 v Chebu zavražděn.

Jaký byl vlastně generalissimus císařské armády? Jeho povaze dominovala v počátcích obrovská ctižádostivost, touha po majetku a závratné kariéře. Později začal být samolibý, ješitný, pomstychtivý a krutý. Jiní jej naopak považovali za velkorysého a štědrého. Jedni ho měli za dobrodruha, druzí oceňovali jeho lásku ke koním, k umění a k přírodě. Takový i onaký Valdštejn skutečně byl. Byl však již od mládí nemocný. Sužovala ho dna, trpěl potížemi střevními, žaludečními i srdečními. Paradoxem doby zůstává, že Valdštejnovi zbývalo pravděpodobně pouze několik měsíců života, nebýt oné vraždy v Chebu. Trpěl také tzv. "uherkou" nemocí, což byla pohlavní choroba, v té době neznámá a tudíž neléčitelná.

Kdo byl tedy Albrecht z Valdštejna? Dodnes se o jeho slávě a pádu často diskutuje. Nepochybně zůstává jednou z nejzajímavějších postav válečného sedmnáctého století. Je výraznou a významnou osobností nejen našich českých dějin, ale i dějin celé Evropy.



## Další aktivity městského muzea v Chrastavě



Městské muzeum vydalo již tři brožurky s pověstmi z našeho okolí. Je možno si je koupit přímo v muzeu. Každá z nich stojí 8,-Kč. Poslední z nich - "Pověsti z Lužických hor" obsahuje deset příběhů, které se v minulých staletích vyprávěly v chalupách dřevorubců, sedláků, kovářů, tkalců či sklářů. Nenechte si ujít ani vy tuto příležitost seznámit se s

kulturním bohatstvím našich předků.

Se dvěma s těchto pověstí se můžete seznámit na straně 3 dnešního Bulletinu.

- ydr -



# Pověsti z Lužických hor

## RYTÍŘ A KNĚZ

**P**oblíž Heřmanic stával na kopci nevelký hrad. Bylo to sídlo loupeživého rytíře, kterého se báli lidé daleko široko. Vykrádal sýpky, odváděl dobytek chalupníků, přepadal pocestné a především bohaté kupce. Nic mu nebylo svaté a nikdo si před ním nebyl jistý životem.

Jednoho dne si opět vyjel do okolí na svém koni a po cestě potkal kněze, který právě spěchal k umírajícímu, aby mu před smrtí poskytl poslední útěchu. Rytíř zastavil a seskočil z koně. Když si povšiml, že nese kněz zlatou nádobku s hostiemi, vytrhl mu ji z ruky a se zlomyslným smíchem mu vrátil hostie. Vyšvihl se do sedla, pobídl svého vraníka a uháněl zpět ke svému hradu.

Okradený kněz se po chvíli vzpamatoval z úleku a začal hlasitě loupeživého rytíře proklínat. Slova kletby se brzy změnila ve skutečný trest. Obloha se zatáhla černými mračny, blesky se křížovaly nad krajinou.

Rytíř se se svou kořistí byl už téměř u brány svého hradu, když jej i s koněm srazil k zemi oslnivý blesk, po němž následovalo ohlušující zaburácení hromu. Hrad byl v plamenech a zanedlouho se změnil v hromadu popela. Jméno nenáviděného lapky bylo brzy zapomenuto a v místech, kde stávalo jeho sídlo, bychom dnes marně hledali, protože z něho nezbylo vůbec nic.

## UKRADENÝ ZVON

**Z**e Žitavy přes Jablonné v Podještědí dále do Prahy vedla kdysi důležitá obchodní stezka. Jablonné kdysi bývalo význačným městem s celnicí a konšelé se rozhodli, že dají ulít a zavěsit na kostelní věž stříbrný zvon, jako symbol bohatství a prosperity města.

Při slavnostním zavěšení zvonu na věž přihlíželo snad celé město. Nechyběli tu ani žitavští kupci, kteří bývali v Jablonném častými hosty. Zpráva o této události se brzy rozkřikla a žitavská městská rada poslala do Jablonného gratulaci, protože stříbrný zvon v Žitavě, která je mnohem větším městem, dosud neměli. Čas plynul a do Jablonného přijel na koni posel se žádostí, aby prý konšelé prodali ten svůj jedinečný zvon do Žitavy. Narychlo se sešli konšelé a dlouho se radili, zda mají zvon Žitavě prodat či ne. Nakonec jeden z nich podal návrh, který se líbil všem: Ať dají Žitavští za zvon tolik čistého stříbra, kolik váží! Na tento návrh však nikdy ze Žitavy odpověď nepřišla.

Jednou uprostřed parného léta se obloha zatáhla černými mraky, spustil se liják a po nebi se křížovaly blesky. Takovou bouřku pamatovali jen ti nejstarší dědové. Za okny hořely hromničné svíčky, rty vylekaných lidí šeptaly modlitby.

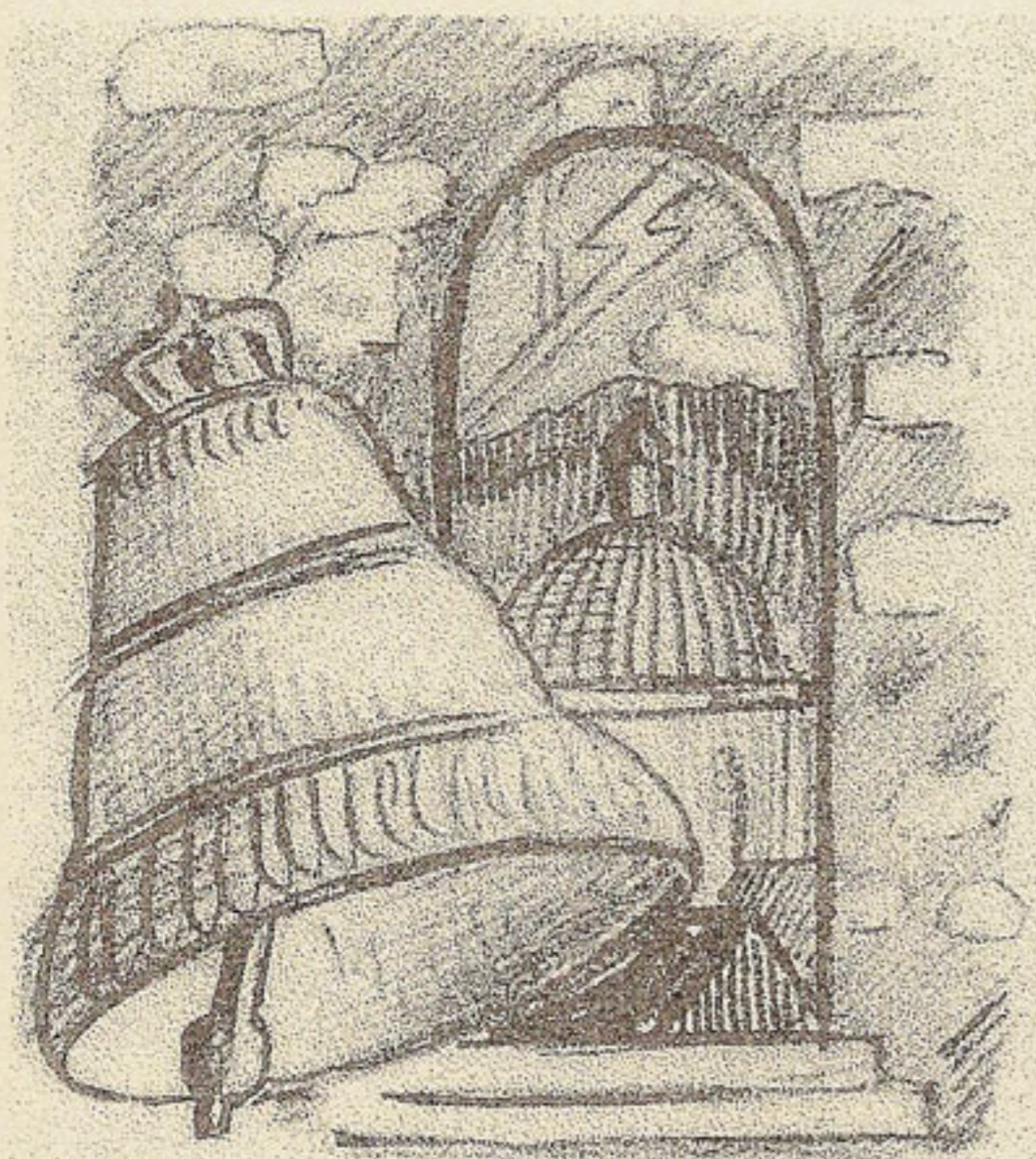
Druhý den ráno po bouři šel kostelník - jako obvykle - zvonit na věž. Zatáhl za dlouhý provaz, ale neozval se žádný zvuk. Co to? Podíval se nahoru mezi trámy a užasl: zvon tam nebyl!

Běžel tuto smutnou novinu oznámit starostovi. Městští biřiči prohledávali kdejaký kout, zastavovali vozy na silnici do Žitavy, ale všechno bylo marné...

Jednou se vrátil ze Žitavy pocestný, který tvrdil, že zvon na jedné tamních kostelních věží prý zní úplně stejně, jako zněl ten stříbrný zvon v Jablonném. Dva konšelé byli posláni přes hranice, aby zjistili, co je na tom pravdy. Když se v poledne rozezvonily zvony, hlas jednoho z nich byl opravdu k nerozeznání od toho z Jablonného.

Oba konšelé se ihned vypravili na radnici a domáhali se toho, aby si mohli ten zvon zblízka prohlédnout. To jim však žitavský purkmistr nedovolil, ba dal je okamžitě zatknout jako nebezpečné špehy. A tak se v Jablonném nikdy nedozvěděli, zdali se jejich zvon opravdu dostal do Žitavy a kdo ho během té strašné bouře uprostřed noci z věže sundal. Není divu, že kvůli této nepříjemné události přátelské styky s Žitavou nadlouho ustaly.

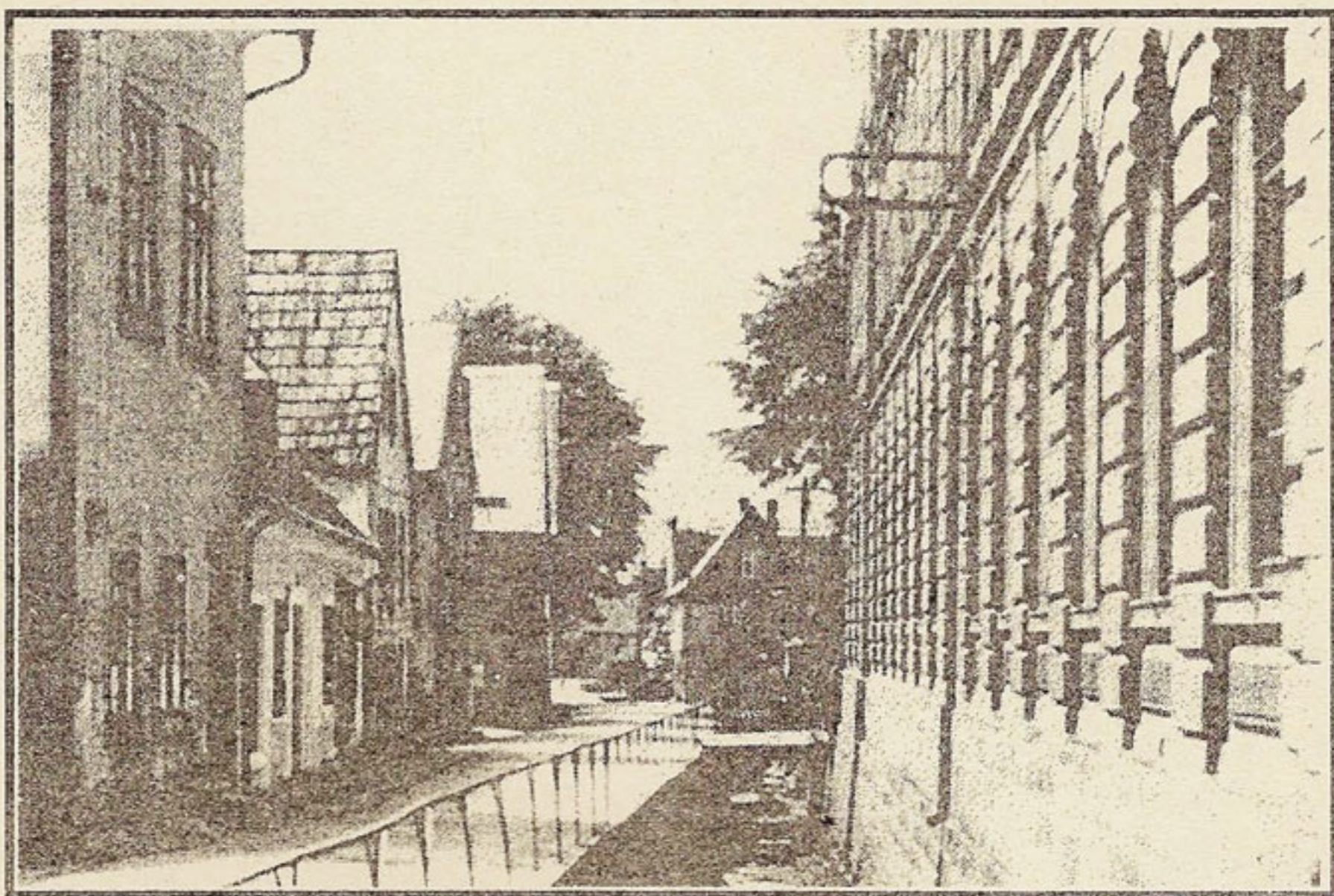
PhDr. František Vydra, Ilustrace: Ivan Vydra



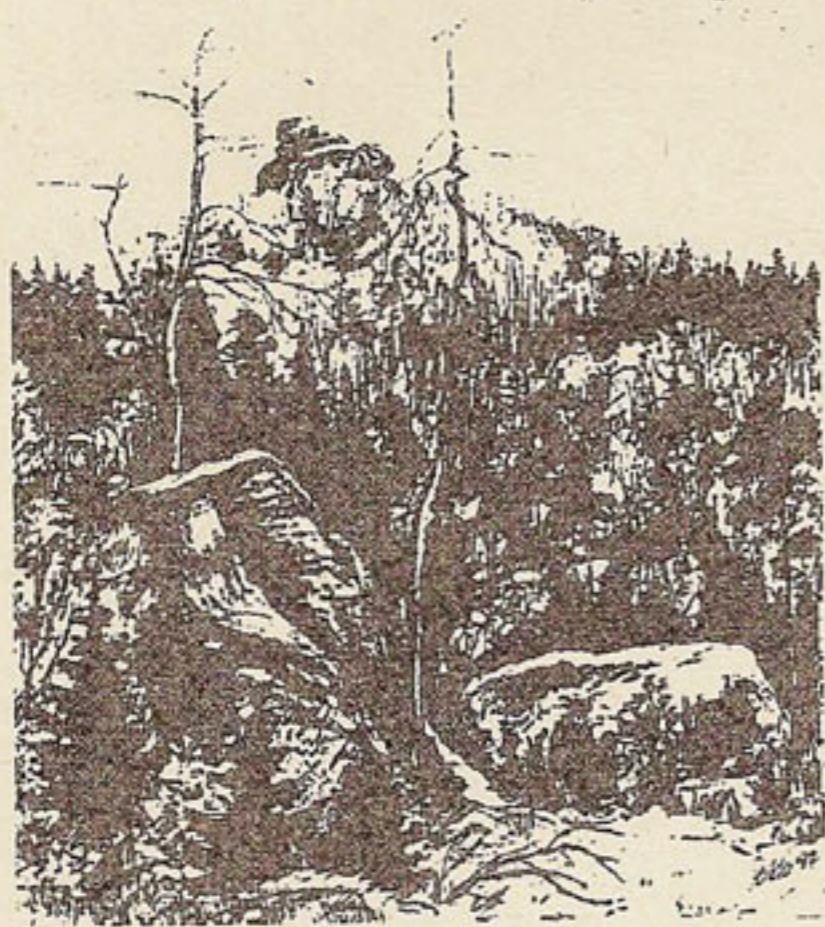


# Zvěčněná minulost

Staré fotografie bývají vždycky zajímavé. Na tomto snímku z 20. let tohoto století vidíme napravo budovu základní školy na náměstí 1. máje, nalevo zástavbu nízkých domků, které již dávno neexistují. Jílový potok, který se na rohu náměstí u papírnickví lomí do pravého úhlu, tekli dříve naprosto nekrytý podél celé délky školní budovy. Bylo to jistě nebezpečné (možnost utonutí dětí), a tak byl v roce 1929 překryt a teče teď pod chodníkem v téže místě.



## Vlastivědným publikacím doba přeje



Marek Řeháček

### HRÁDECKO

KRAJ SKAL, PELYŇKU  
A VĚTRNÝCH MLÝŇŮ

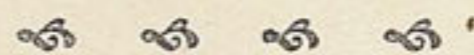
Německy psaná vlastivědná literatura o Liberecku byla skutečně bohatá. Je potěšitelné, že v posledních letech vycházejí stále nové a nové publikace, jejichž autory jsou čeští obyvatelé tohoto kraje.

Z poslední doby si připomeňme velkou, bohatě ilustrovanou KNIHU O LIBERCI a tematickou knihu KRÁSA STARÝCH POHLEDNIC.

Student právnické fakulty v Brně, jedenadvacetiletý Marek Řeháček z Liberce se může pochlubit nebývalým rekordem. Během necelých tří let napsal a vydal v redakci Kalendáře Liberecka šest drobných vlastivědných a historických publikací. Ta nejnovější se jmenuje **HRÁDECKO - kraj skal, pelyňku a větrných mlýnů**. Řeháček prochodil Jizerské i Lužické hory, zná dopodrobna celý Ještědský hřeben a má zvláštní dar upoutat čtenáře svým podmanivým stylem. Jeho publikace jsou ilustrovány Petrem Ferdyšem Poldou.

Pokud jste jeho publikace dosud nečetli, vřele Vám je doporučujeme.

- fv -



Společnost přátel historie města Chrastavy již dlouho uvažuje o grafické podobě svého znaku. Dosud se objevilo pouze několik návrhů, jak by mohl vypadat, avšak žádný z nich nebyl schválen.



**BULLETIN** Společnosti přátel historie města Chrastavy č. 48

Vydává: SPHMCH Chrastava

Povoleno: OÚ Liberec

Vydáno: II./1998

Toto číslo připravil: PhDr. František Vydra, J. Špaková

Sazba: Design studio RECo

Spojení: Městské muzeum Chrastava, Liberecká ulice - PhDr. F. Vydra, tel.: 048 / 514 31 61



**Kdo může žádat o podporu z FMP?**

O dotaci se mohou ucházet všechny neziskové místní a regionální instituce, sídlící v regionu NISA. Patří mezi ně města a obce, jimi založené a řízené organizace, úřady na úrovni okresu, zájmová sdružení právnických osob (např. Euroregionu, profesní asociace a komory, nadace, obecně prospěšné společnosti, občanská sdružení a další nevládní organizace.

**Výše dotace a podmínky finanční spoluúčasti žadatele.**

Na schválený projekt může být poskytnuta dotace v rozmezí 1.000 - 50.000 ECU. Podmínkou pro její získání je finanční spoluúčast žadatele na projektu, a to nejméně 10% z celkových rozpočtových nákladů projektu. Příjemce dotace má navíc povinnost podílet se na financování provozních nákladů Sekretariátu FMP, tedy uhradit příspěvek ve výši 10% vypočtený z poskytnuté dotace.

**Jak se lze přihlásit o dotaci?**

Bezprostředně po zveřejnění výzvy vždy pro jednotlivá kola vymezující termín, ve kterém se lze přihlásit, a to výhradně na formuláři Žádost o poskytnutí dotace z FMP, který zájemci, současně s dalšími informacemi, obdrží u regionálního Sekretariátu FMP, který je totožný s Agenturou regionálního rozvoje, s.r.o. Kontaktní adresu uvádíme v závěru tohoto článku.

Pro informaci uvádíme, že na základě výzvy bylo I. kolo pro předkládání žádostí uzavřeno 15. října 1997. Pro II. kolo se žádosti podávají do 2.3.1998 do 12.00 hodin na Agenturu regionálního rozvoje, pro III.kolo je uvažovaný termín 9. března až 4. května 1998 a pro případné zvláštní kolo ještě v termínu 18. května až 13. července 1998. Financování FMP bude ukončeno 15. září 1998.

**Příprava a výběr projektu**

Každý zájemce může o pomoc při přípravě projektu požádat Sekretariát FMP, která mu bude poskytnuta bezplatně. Všechny projektové návrhy, které splní požadované náležitosti, budou předloženy hodnotitelské porotě, která je posoudí podle daných kritérií a výsledek předloží Řídícímu výboru, který s konečnou platností

rozhodne, které návrhy dotaci z FMP získají.

**Realizace projektu**

Předkladatel schváleného projektu uzavře se Sekretariátem FMP smlouvu o zabezpečení realizace projektu, která bude obsahovat předmět plnění a závazky obou smluvních stran.

**Kde lze získat další informace o FMP?**

Především na Sekretariátu FMP, jehož funkci plní Agentura regionálního rozvoje, s.r.o., sídlící na adrese U jezu 2, 460 01 Liberec 4, a to u následujících pracovníků:

Ing. R. Korselt - 048 /522 6262  
Věra Kazderová - 048 /522 6282  
Mgr. E. Hamplová - 048 /522 6283

- red -

**UNIE SVOBODY I U NÁS**

Vážený chrastavští spoluobčané,

v těchto dnech se ustanovuje nová politická strana UNIE SVOBODY. O ustanovení Unie svobody se rozhodlo na celostátním setkání dne 17. ledna 1998 v Litomyšli, kde byl účasten i zástupce našeho města.

Dovolujeme si vyzvat ty z vás, kteří chtějí jakkoli pomoci či podpořit vznikající Unii svobody, aby se s námi kontaktovali.

V Chrastavě 21. ledna 1998

Zuzana Šafaříková a Michael Canov

**KONTAKT:**

Stanislav Cvrček (okresní koordinátor)

tel.: 510 8533, tel./fax: 512 3536, e-mail: pg\_lbc@edulib.cz

Michael Canov

tel.: 514 3216, fax: 514 3344, e-mail: canovm@jergym.hiedu.cz

Zuzana Šafaříková - tel.: 932 342

**Co chce UNIE SVOBODY ?**

1. Unie svobody chce vrátit občanům důvěru v politiku, která nesmí být nástrojem moci, ale veřejnou službou. Hodlá prosazovat pevný a jasný řád, protože bez něj se svoboda mění v anarchii. V centru její pozornosti je život běžného občana.
2. Otevírá příležitosti pro nové osobnosti. Spoléhá na ty, kteří se na místní i regionální úrovni již osvědčili, a nabízí příležitost i těm, kteří se v politice osvědčit chtějí.
3. Odmítá povýšenost a bude si počínat neokázale. Svě účty bude pravidelně předkládat veřejnosti.
4. Za svoji základní prioritu považuje zajištění vnitřní i vnější bezpečnosti občana i jeho majetku, účinnou a rychlou vymahatelnost práva a vytvoření podmínek k tomu, aby si své záležitosti mohl spravovat tam, kde žije.
5. Bude vystupovat proti všem projevům xenofobie, rasismu a intolerance.
6. Zasadí se o sociální politiku, která bude povzbuzovat občany k péči o sebe samé i k vzájemné solidaritě tak, aby se sociální systém stal jistotou pro odpovědné.
7. Kulturu a vzdělanost považuje za nezbytný základní předpoklad rozvoje zdravé společnosti.
8. Bude prosazovat věrohodné, důsledné a nezvratné dokončení společenské reformy a trvat na průhlednosti a kontrole rozhodování.
9. Za zahraničně politický cíl si vytkla získat další stoupence pro vstup do NATO a EU.
10. Unie svobody chce být otevřená dovnitř i navenek, srozumitelná pro občany, vstřícná vůči ostatním pravicovým stranám a korektní vůči politickým partnerům. Nechce hledat a zdůrazňovat to, co lidi dělí, ale stavět na tom, co je spojuje. Vychází ze zásady osobní odpovědnosti, kterou považuje za základní podmínku lidské svobody.

**Pojďte tuto svobodu a odpovědnost uskutečňovat s námi !!!**



# INZERCE CHRASTAVSKÝCH LISTŮ

## CENÍK INZERCE CHRASTAVSKÝCH LISTŮ

\*\*\*\*\*

### ● SOUKROMÁ INZERCE

- pro občany (do 20 slov)

.... ZDARMA

### ● PRO PODNIKATELE A PODNIKY

- místní

.... 2,00 Kč/cm<sup>2</sup>

- ostatní

.... 3,50 Kč/cm<sup>2</sup>

- na titulní straně (možnost 2 barev)

.... 6,50 Kč/cm<sup>2</sup>

**I ZDE  
MŮŽE BÝT PŘÍŠTĚ  
VAŠE  
REKLAMA !!**



**RENN-TOUR**  
CESTOVNÍ KANCELÁŘ

### PRODEJ LETNÍCH POBYTOVÝCH A POZNÁVACÍCH ZÁJEZDŮ ZAHÁJEN

Po loňské úspěšné sezóně Vám opět nabízíme široký výběr pobytů u moře i v rekreačních zařízeních celé ČR, sportovních zájezdů (pro cyklisty, turisty, horské túry, vodní sporty, rybáře), jazykových, léčebných pobytů a dětské tábory.

Dále Vám zajistíme dopravu do celého světa a průvodcovské služby.

## ŠVÝCARSKO '98

šestidenní poznávací zájezd  
termín: 30.6. - 5.7.1998

cena:

5.890,-Kč / 2 lůžkový pokoj 5.490,-Kč / 4 lůžkový pokoj

Adelboden - Grindelwald - Bern - Luzern - Thunské jezero - Interlaken - Lauterbrunnen - Rýnské vodopády - Kostnice - Vaduz

♦ ♦ ♦

Program:

1. den - odjezd z Chrastavy v odpo. hodinách, noční přejezd
2. den - prohlídka Rýnských vodopádů, Kostnice, Bernu, ubytování v Adelbodenu, večere
3. den - snídaně, výlet do Grindelwaldu a Údolí vodopádů Lauterbrunnen, pěší túry do okolí (ledovcová rokle a jeskyně), výlet lanovkou na Kleine Scheidegg - není v ceně zájezdu, pěší sestup cca 4-5 hodin, večere
4. den - snídaně, výlet do Zermattu, pěší túry do okolí (Klein Matterhorn, Gornergrat), výhledy na Matterhorn, odpoledne návštěva elektrárny Grande Dixence, večere
5. den - snídaně, Adelboden - pěší procházka k vodopádu a do soutěsky Cholerenschlucht, odjezd, cestou prohlídka Luzernu, nočního Valuzu, noční přejezd
6. den - příjezd do Chrastavy.

Změna programu je po dohodě možná.

♦ ♦ ♦

Ubytování: V horské dřevěné chatě v Adelbodenu  
Stravování: česká kuchyně, 3 x polopenze  
Doprava: Autobus KAROSA s lednicí a videem

### INFORMACE A PŘIHLÁŠKY:

LAURA - denní bar - Pavel Hudec

náměstí 1. máje 224 - CHRASTAVA - tel.: 048 / 932 475



**BENZINA**

AKCIOVÁ SPOLEČNOST

## PRODEJ PROPAN-BUTANU

365 dní v roce

za ceny nižší než v plynárně!

## ČERPACÍ STANICE

Nádražní ul. - CHRASTAVA



## POHŘEBNÍ SLUŽBA REQUIEM V HRÁDKU N.NISOU

zajišťuje stálou službu  
po celých 24 hodin denně

### POHŘEBNÍ SLUŽBA REQUIEM

Rolf Bartosch

Loučná 114, 463 34 HRÁDEK NAD NISOU

Tel.: (048) 514 0114 - nonstop

### PŘI ÚMRTÍ DOMA I V NEMOCNICI

nás kontaktujte telefonicky nebo osobně,  
a pohřeb sjednáme i v sobotu a v neděli.

**BUDETE-LI SI TO PŘÁT,  
ZDARMA PŘIJEDEME K VÁM**

a pohřeb se všemi náležitostmi sjednáme u Vás.  
Celou bolestnou událost  
zařídíme z místa Vám blízkého.

Úmrtní oznámení Vám bezplatně přivezeme domů.

Sídlíme v Hrádku nad Nisou,  
směrem od mostu k závodu TANEX.

Stálé informace - skříňka na náměstí 1.máje v Chrastavě



# Kam se stavebním odpadem

MěÚ TSO Chrastava oznamuje občanům města Chrastavy, že vzhledem k úplnému uzavření skládky ve Václavicích i pro potřeby obce, se mění nakládání se stavebním odpadem. Skončila možnost objednat si na TSO MěÚ vlek na stavební odpad a suť nebo hlínu odvést do Václavic.

Jaké možnosti tedy stavebníci mají:

1. Odvést si odpad na vlek za osobním autem na otevřené skládky v okolí ( Proseč - tel. 0428/21336, Osečná - 0601/286 487, Krásná Studánka )

2. Objednat si přistavení kontejneru

Máme dobrou zkušenost se službami firem Unitrend ( tel. 512 37 29 ) a Zemědělský podnik Hrádek nad Nisou ( tel. 514 01 71 )

*Firma Unitrend vozí odpad do Proseče, ceny za služby:*

pronájem kontejneru:	50 Kč/den
manipulace	55 Kč/ čtvrt hodiny
doprava	19 Kč/ km

*Firma Unitrend nabízí možnost odvozu odpadu AVII za tyto ceny:*

doprava mimo město	10 Kč/km
doprava po městě	200 Kč/ hodinu
manipulace	40 Kč/ čtvrt hodiny

Zemědělský podnik Hrádek nad Nisou likviduje odpad v Osečné a ceny za přistavení kontejneru jsou následující:

doprava	16 Kč/km
manipulace	30 Kč/km

za pronájem není sazba

Všechny uvedené ceny obou firem jsou bez DPH.

Pokud má stavebník odpadu málo, může ho přivést na vozíku za autem a přeložit ho za úplatu do kontejneru na sběrném dvoře TSO. Tato možnost je omezená množstvím max. 300 kg stavebního odpadu.

TSO Chrastava

## JAK JE ZAJIŠTĚNA ZIMNÍ ÚDRŽBA MÍSTNÍCH KOMUNIKACÍ

*Zimní údržba silnic v Chrastavě je prováděna dle:*

1. Plánu zimní údržby místních komunikací r.1997-1998, (schválen Městskou radou 5.1.1998)
2. Zákona č. 13/97 Sb., o pozemních komunikacích
3. Vyhlášky č. 104/97 Sb., kterou se provádí zákon o pozemních komunikacích
4. Vyhlášky Městské rady č. 1/97 o zimní údržbě komunikací (schválena 19.1.1998, nabývá účinnosti dnem vyhlášení, bude vyvěšena na vývěsní desce města )

Úkolem zimní údržby místních komunikací je zmírňování závad ve sjízdnosti a schůdnosti na místních komunikacích vzniklých zimními povětrnostními vlivy a jejich důsledky, a to tak, aby zimní údržba byla zajišťována s při-

hlédnutím ke společenským potřebám na straně jedné a ekonomickým možnostem vlastníka místních komunikací na straně druhé.

Ze zákona 13/97 Sb., § 26 odst.6 a 7 vyplývá, že sníh a námraza na chodnicích a komunikacích je v zimním období normálním stavem a není považován za závalu ve schůdnosti nebo sjízdnosti komunikace.

Vzhledem k tomu, že společenské potřeby jsou vždy vyšší než ekonomické možnosti vlastníka místních komunikací, jsou úkoly stanovené v tomto plánu průsečíkem společenských potřeb uživatelů místních komunikací a možnostmi danými ekonomickými ukazateli rozpočtu města. Obsahem plánu je proto specifikace činností vlastníka místních komunikací s přihlédnutím k platným právním předpisům v této oblasti.

Poněvadž v zimním období není možno závady ve sjízdnosti a schůdnosti odstranit, nýbrž jen zmírnit a vzhledem k tomu, že závady není možno zmírnit okamžitě na celém území obce, stanoví tento plán i potřebné priority údržby a to jak místní, tak i časové. Tyto priority vyplývají z nestejně důležitosti místních komunikací a z technických možností provádění zimní údržby.

Plán zimní údržby místních komunikací je základním dokumentem pro provádění prací spojených se zimní údržbou těchto komunikací a zároveň je jedním z důkazních prostředků pro posouzení odpovědností vlastníka místních komunikací za škody vzniklé uživatelům komunikací z titulu závad ve sjízdnosti a schůdnosti.

Městské komunikace máme dle plánu zimní údržby rozděleny na



dva okruhy, v kterých se dodržuje protahování silnic podle důležitosti.

### Seznam v zimě neudržovaných silnic

Pro malý dopravní význam, omezené technické a ekonomické možnosti jsou vyhláškou Městské rady schváleny tyto místní komunikace a chodníky, které nebudou v zimním období udržovány :

- Stará Ještědská  
(od Jána na Andělskou Horu)
- Ján - směr vodojem
- Cihlářská - posledních 100 m, od č.p.312
- Vítkovská - přístupová cesta ke garážím
- Za Hradeckým - posledních 100m (Větrná)
- přístupová cesta k Holinskému

(Frýdlantská)

- Střelecký vrch schodiště
- Vítkov - přístupová cesta Pilař
- Vítkov - kolem školy ( kostel )
- k hasičům
- VIKO Textil
- Samota

Ve výjimečných případech (např. dovoz uhlí, příjezd sanitky) je možné dohodnout se na TSO MěÚ na protažení i neudržovaných komunikací. U komunikací nezařazených do plánu zimní údržby je možné nasmlouvat protažení za úplat, ale až po ošetření komunikací zahrnutých v plánu zimní údržby.

Citace z výše zmíněných vyhlášek pro Vás připravilo TSO MěÚ Chrastava

### CENÍK SLUŽEB MĚÚ

#### TRŽNICE

stánek malý	100,-Kč/den
stánek velký	160,-Kč/den
1/2 stánku velkého	80,-Kč/den
vlastní stánek	10,-Kč/m2/den

#### KOPIROVÁNÍ

A4 - jednostranná	1,50 Kč
A4 - oboustranná	2,00 Kč
A3 - jednostranná	2,00 Kč
A3 - oboustranná	3,00 Kč

#### ROZHLAS

opakované hlášení ve stejný den pro komerční účely v délce do 2 minut  
60,-Kč

#### SNÍMKY A VÝPISY

strana A4 snímku z katastrální mapy  
20,-Kč  
strana A4 výpisu z evidence nemovitostí  
20,-Kč

(Tyto snímky a výpisy slouží pouze jako orientační podklad pro žadatele)

## PŘIPRAVOVANÉ AKCE TSO NA ROK 1998

♦ Pro zlepšení vzhledu městské tržnice chceme letošní rok odprodat stánek uprostřed tržnice ( případní zájemci o odkoupení se mohou hlásit na TSO MěÚ ), na uprázdněné místo postavíme lavičky, fontánku na pití a vznikne tak další klidová zóna ve středu města. Ostatní stánky plánujeme jednotně obložit dřevěným obkladem.

♦ Jednou z nutných oprav, které jsme již zahájili, je vybudování opěrné zdi ve Sportovní ulici, kde sjíždí břeh k Vítkovskému potoku.

♦ Pokračují práce na nové smuteční síni na městském hřbitově, která by měla začít sloužit občanům v polovině letošního roku.



## ZÁJEMCŮM O HISTORII CHRASTAVY

Společnost přátel historie města Chrastavy nabízí k prodeji publikaci: A.Miessler, R.Schwertner- KRATZAU - Ein Bilderbuch von Land und Leuten (1. vydání, 1983, 192 stran, množství černobílých a barevných dokumentárních fotografií z Chrastavy a nejbližšího okolí, reprodukce starých pohlednic atd.).

Kniha je psána v němčině a je k dostání na Městském úřadě v Chrastavě - P.Medřický za cenu 25,-DM (možno i v Kč přepočtu).

Dále připomínáme, že je stále možnost v městském muzeu zakoupit vyšlou knihu o historii a přítomnosti Chrastavy a okolí : PhDr. F.Vydra a kol.: CHRASTAVA - kapitoly z historie města a okolí (1995). Cena je 150,-Kč.



## Pozvánka na VIDEOGLÓBUS

● I když v posledních letech mnozí z vás využívají možnosti cestovat do zahraničí, nikdo z nás se zřejmě nevydá na Velikonoční ostrov.

Leží tisíc kilometrů od pobřeží jihoamerického státu Chile v nedozírných vodních pláních Tichého oceánu.

Snad každý z nás četl o obrovských kamenných sochách moai a podivném dosud nerozluštěném písmu rongorongo.

Ve středu 4. února 1998 se sejdou v městském muzeu již poje-denácté ti, kteří si navykli navštěvovat sérii videofilmů se zeměpisnou tematikou. ZVEME TAKÉ VÁS!

Začátek besedy s videofilmem je v 16.00 hodin.

Svůj videofilm z daleké cesty komentuje dr. Podpěra z Prahy.

Nezapomeňte - již tuto středu 4. února v 16 hodin v městském muzeu v Chrastavě!

- ydr -



## Byl jsem mezi Indiány...

Na vlastní pěst na cestě mezi původní obyvatelé Ameriky, na jejich posvátná místa i do jejich vzdělávacích a kmenových center ...

### Výprava pod posvátný Heart Butte a setkání s Johnem Day Riderem

... Pln energie a zážitků z výstupu na vrchol malý Kopec Srdce (Heart Butte) i z dýmkového obřadu, který jsem zde zcela osamocen provedl, vyrážím na další cestu. Mým cílem je starý Okan (místo, kde probíhal Tanec Slunce) pocházející z roku 1910. Kolem malebného jezera a stáda polodivokých koní ujíždím po šotolinové cestě, která je zde jen proto, že někde deset mil odtud žije ve svém srubu nějaký Indián. Údolí Jezevčího potoka (Badger Creek) je kouzelné a žlutavé a

oranžové listy topolů a osik naznačují, že už neodvratně přišel podzim.

Na jihozápadě je vidět panorama podhůří Skalických hor, kterému vévodí mýtický Heart Butte v plné své kráse. Na jeho skalnatém vrcholu je vidět i první sníh. Po přejezdu jednoho brodu přes Jezevčí potok zastavuji, abych udělal něco pro svoji hygienu. Na Adama se koupu v kamenitém mělkém korytě potoka. Voda je studená až hanba. A taky se holím. Potok se vine širokým údolím a v jeho okolí

jsou porosty listnatých stromů, občas polorozpadlé ohrady a několik opuštěných srubů.

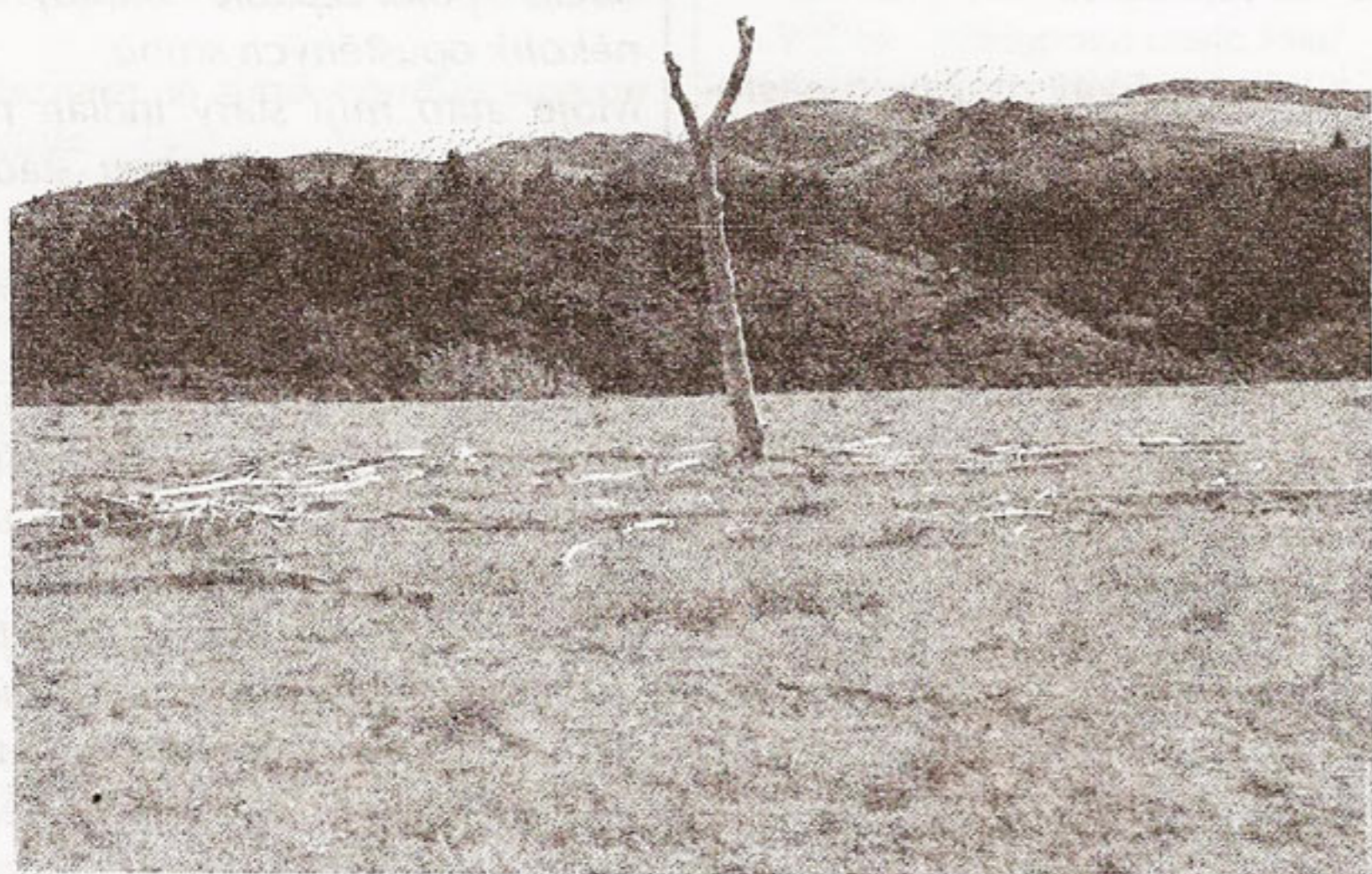
Moje auto míjí starý Indián na koni a žene před sebou stádo svých krav. Až mi ztuhla krev v žilách. Ale on projel a vůbec ničeho si nevšímal.

Pokračuji tedy po cestě, nyní už spíše necestě. Několikrát ještě absolvuji brod přes potok, ale autu, které je dělané na asfalt a ne do terénu to činí stále větší problémy. Zejména bouchající kamení do podvozku a krytu olejové vany mne dělá nervózním. Bohužel však nemůžu Okan, který by se podle vyprávění Malého Peříčka nacházel na dohled od této polní stezky, najít. Vyjíždím na zvlněnou travnatou plošinu, z které se mi skýtá nádherný výhled do všech světových stran. Nikde ani živáčka, jen pár orlů a káňat rudoocasých se vznášejí vysoko na nebi. Vítr honí na zemi stébla trav a meluzína zpívá svoji posvátnou píseň. Tak jsem se dostal až k obrovskému jezeru, u kterého před sto lety tábořil kmen Jižních Pieganů. Je plné divokých hus, kačen a dalších vodních ptáků.

Velká rána do převodovky mého půjčeného auta mi při dalším přejezdu Jezevčího potoka definitivně naznačila, abych dále nepokračoval a vzdal to dříve, než bude pozdě. Teprve tady jsem cestu do plání ukončil. Nemá cenu dále pokoušet osud. Mohlo by se totiž stát, že se auto rozbije a co dál. K nejbližší civilizaci to je kolem čtyřiceti kilometrů a kdo ví co, na mně zde čeká. Opatrně couvám a беру zpátečku.

Jedu tedy na jih a po deseti kilometrech potkávám onoho starého Indiána na koni. Vzájemně zastavujeme. Hbitě skáče dolů z koně a směje se: "Zabloudils, co?" Nezbyvá mi než potvrdit jeho hypotézu. Sedáme si spolu na mez plnou šalvěje, koukáme





Zbytky starého Okanu - arény pro posvátný Tanec Slunce kmene Pikani z roku 1910 pod Heart Butte, Montana 17. září 1997

do třpytivé vody Jezevčího potoka i na nezaměnitelný vrchol posvátného Heart Butte. Indián se vyptává a se zájmem poslouchá vyprávění o mé cestě za jeho národem, o mých pokusech při táboření v týpí, i o mých dosavadních setkáních. S nadšením přijímá zprávu o mém táboření s Durrelem Normanem, Kudrnatým Medvědem, o setkání s Malým Peříčkem, o návštěvě černonožských škol a udiven je mým setkáním s jeho přítelem Bastlerem Žlutou Ledvinou.

Pochopitelně, že dojde řeč i na starý Okan, který se mi dosud nepodařilo najít. Směje se a ukazuje rukou na sever. Spletl jsem si cestu asi o deset kilometrů.

Představuje se jako John Day Rider (John Denní Jezdec). Podle vizáže je dost starý, odhaduju to tak na sedmdesát let. Ač svítí slunce, má na hlavě teplou čepici s kšiltem na způsob bera-nice, černé brýle proti sluníčku. Jeho tváře jsou posety tmavými boláky a má krásné dlouhé černé vlasy. Je oblečen do starých potrhaných riflí a na nohou má špičaté kovbojské boty, které asi už také něco pamatují. Z kostkované flanelové košile vykukuje jeho korálový náhrdelník.

Vypráví mi, že na velký skalnatý Heart Butte chodil dělat svoje obřady jeho otec a dědeček. Protože je však obtížně přístupný, chodí Indiáni z širokého okolí na malý Heart

Butte (který jsem navštívil i já). Jsou posvátné oba dva. Pak mi líčí, že byl vyhnat naposledy před příchodem zimy svoje stádo krav nahoru do podhůří hor. První sníh krávy donutí přijít zase dolů k jeho srubu. Říká, že zde mají problémy s medvědy. Minulý týden mu prý grizzly roztrhal jednu z krav. A zase se směje. Vůbec si tady nedělají nějaké násilí s hlídáním, prostě počítají s nějakým procentem úhynu, které způsobí příroda - medvědi, hromy či další extrémní počasí. Ještě jednou mi popisuje cestu k Okanu a tiskne mi srdečně ruku...

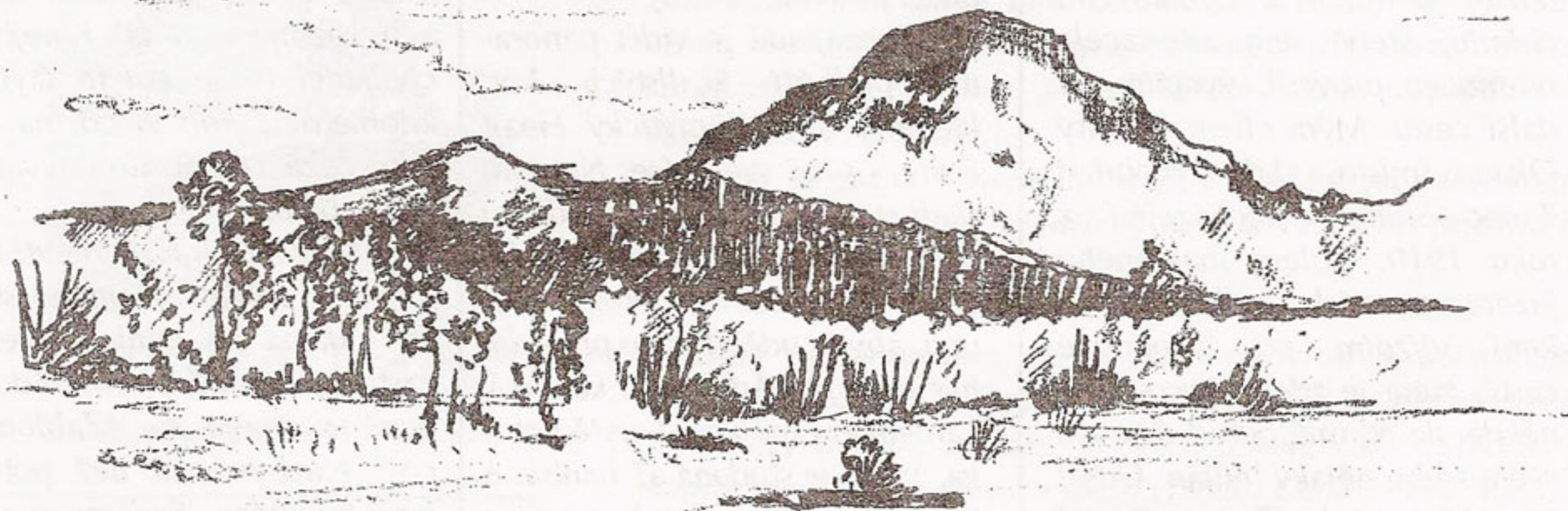
Pro mne je to další zajímavé setkání s Indiánem.

A tak jedu nyní severnějším mělkým údolíčkem, kudy kdysi vedla ona pověstná Stará severní stezka, stezka, kudy migrovaly skupiny kmene Siksiků za bizony, ale také do svých zimních tábořišť, později za obchodem do prvních misií i obchodních stanic.

I na této prašné cestě přejíždím brod Jezevčího potoka a pár set metrů za ním již vidím centrální kůl obřadního místa pro Tanec Slunce. Zastavuji a jdu k němu...

Z místa doslova dýchá historie a síla - území nabíjené energií po desítky let!

Podle stavu dřevěné kostry, kde jedinou jakžtakž stojící tyčí je právě centrální kůl, věřím i



Pérovka posvátné hory Heart Butte (Hora Srdce) indiánského kmene Amshapi Pikani.



tomu, že může být opravdu z roku 1910. Navíc jsem si tento rok nevymyslel a údaj, že u Jezevčího potoka se konal právě v tomto roce Tanec Slunce uvádí i McClintock ve svých dílech (autor strávil značnou část života mezi zdejšími Indiány na přelomu 19. a 20. století). Torzo středového kůlu je asi šest metrů vysoké a část zbylého dřeva je poskrovnu kolem dokola.

I místo je to pěkné na plošince nad potokem a s krásným výhledem na onu posvátnou horu Černonožců. Zde podél potoka tvoří základ vegetace opět topoly, ale i zajímavý keřovitý zakrslý druh a vrby. Ale také zde rostou šípky.

Moje výprava pokračuje šterkovohliněnou cestou, která vede krajem tmavě modrých jezer a jezírek, žlutavých luk s pasoucími se stády flekatých koní, krav, a turů s obrovskými metrovými rohy... Ti se procházejí po cestě a díky svému rozměru a kráse mají u mne pochopitelně přednost.

Při pohledu k severu je už vidět klasickou mírně zvlněnou pláň bez stromů, v níž je členité, avšak oblé údolí Two Medicine



Cestou nedaleko Řeky dvou Medicín jsem míjel stáda turů s obrovskými rohy... Montana 17. září 1997

River (Řeka Dvou Medicín), která pramení v pohoří Glacieru a jejíž tok je věhlasný množstvím významných a posvátných míst. Tok řeky je také jakousi hranicí mezi pláněmi a porostlým podhůřím...

Mohutné štíty pohoří Glacieru, jako součást Skalistých hor je však stále zahaleno tmavými sněhovými mraky...

V měsíci únoru proběhne v rámci projektu VIDEOGLÓBUS promítání hodinového záznamu z této expedice do Severní Ameriky, zejména do Montany. Součástí bude i beseda. Sledujte plakáty, popř. bližší informace budou poskytnuty v městském muzeu v Chrastavě.

## CHRAŇTE SVŮJ MAJETEK DŘÍVE, NEŽ BUDE POZDĚ !

**BEZPEČNOSTNÍ AGENTURA MAPA LIBEREC** Vám doporučí systém zabezpečení, zajistí realizaci systému a systém napojí na pult centrální ochrany. Pokud dojde k napadení střeženého objektu nebo osob, je okamžitě vyhlášen poplach, ozbrojená zásahová skupina se sídlem v Chrastavě ihned vyjíždí na ohrožené místo a provádí opatření, která zamezí dalšímu ohrožení osob či majetku.



**KONTAKTUJTE:** Soukromá bezpečnostní a detektivní agentura MAPA  
Dr. Milady Horákové 185/66, 460 99 Liberec 6  
telefon: 048 - 510 12 56 (Ing. M.Fadrhons, Paed. D.Šínová, p. P.Oberreiter)

### DÁLE NABÍZÍME:



- fyzické střežení objektů a fyzickou ochranu osob
- nepravidelné střežení objektů - zajištění k objektům v dohodnutých intervalech vč. kontroly objektu
- napojení bytů, domků, úřadů, ústavů a dalších objektů na tísňové volání
- pořádkovou službu - např. plesy, sportovní a kulturní akce, jarmarky atd.
- detektivní služby

**SPOKOJENOST ZÁKAZNÍKA = SERIÓZNÍ JEDNÁNÍ + PROFESIONALITA + PŘIJATELNÉ CENY**





minigalerie **G** Vás zve

## SVĚT OČIMA DĚTÍ

výtvarné práce žáků  
mateřských a základních škol

VÝKRESY - KERAMIKA - GRAFIKY  
VÝROBKY Z RŮZNÝCH MATERIÁLŮ

5. - 28. února 1998

Připravujeme na březen 1998:  
**OD MILČANŮ K LUŽICKÝM SRBŮM**  
50. výročí zákona o zachování lužickosrbské národnosti

## VÍTE, CO TO JE CENA "VIA BONA"?

● Myšlenka této ceny vznikla na společných jednáních Nadace VIA, Citibank a.s., Citicorp Foundation, The Foundation for a Civil Society a Fóra dárců. Cílem tohoto projektu je veřejně vyslovit uznání těm, kteří během roku přispěli finančním nebo jiným darem nevládní neziskové organizaci, a tak pomohli zlepšit život, řešit problém nebo uspořádat užitečnou akci v jejich obci, městě nebo regionu.

● Cena VIA BONA by měla inspirovat podniky a podnikatele k navazování partnerských vztahů s nevládními neziskovými organizacemi, které realizují společensky prospěšné aktivity. Po roce 1989 byla v České republice obnovena činnost mnoha nadací, občanských sdružení, církevních charitativních organizací a zájmových spolků. Tyto neziskové organizace pomáhají postiženým spoluobčanům, angažují se v oblasti ochrany životního prostředí, rozvoje měst a obcí, zastávají se těch, jejichž lidská a občanská práva jsou ohrožena, snaží se zavádět nové metody vzdělávání, ochraňují památky a pomáhají při realizaci mnoha kulturních událostí. Jejich činnost zobrazuje také rozmanitost zájmů jednotlivců i organizací v demokratické společnosti. Velké prestižní kulturní a sportovní akce si již našly své sponzory. Existují však i méně viditelné, ale velmi užitečné programy na místní úrovni, jako je např. péče pro postižené, obnova místní kapličky, pomoc dětem z nefungujících rodin nebo pomoc lidem zasaženým povodněmi, které by se také nemohly uskutečnit bez přispění dárců.

● Chtěli bychom vás požádat o spolupráci na projektu VIA BONA. Domníváte-li se, že ve vašem regionu působí podnik nebo podnikatel, který svým darem nevládní neziskové organizaci přispěl ke zlepšení kvality života ve vašem okolí, napište si na naši adresu o anketní lístek, kterým můžete dárce do této prestižní akce přihlásit. Vašimi náměty se bude zabývat výběrová komise složená z představitelů ekonomické, neziskové a mediální sféry. Hlavním kritériem pro posuzování návrhů není finanční hodnota darů, ale přínos daru pro řešení nějakého problému v obci, městě nebo regionu, zájem podniku o rozvoj regionu, v němž působí a vytváření partnerských vztahů s neziskovou organizací, která se angažuje v oblasti veřejně prospěšných aktivit.

Cena VIA BONA bude poprvé předána na jaře roku 1998 za účasti osobností veřejného a kulturního života. Její součástí je finanční odměna v celkové výši 250 000 Kč, kterou oceněný podnik nebo podnikatel předá podle vlastního uvážení některé nevládní neziskové organizaci na podporu její činnosti.

Informace a spojení na adrese: NADACE VIA - Táňa Hlavatá

Jelení 3/200, 118 00 PRAHA 1

tel.: 02 - 20516260, 20516261 fax: 02 - 20517880

e-mail: tanavia@fcs.cz

### Chrastavské listy - měsíční zpravodaj Městského úřadu v Chrastavě

Redaktor: I. Vydra

Tisk: Tiskárna Horáček Chrastava

Sazba: Design studio RECo Chrastava

Vydává: MěÚ Chrastava

Náklad: 800 ks

Povoleno: OkÚ Liberec, č.j. 019/1993

Redakce nezodpovídá za pravdivost inzerátů a nenese žádnou odpovědnost za příspěvky občanů!

Adresa: Chrastavské listy, MěÚ Chrastava, náměstí 1. máje 1, 463 31 CHRASTAVA

Cena: 7,-Kč