

Chrastavské listy

12/99



MĚSÍČNÍ ZPRAVODAJ MĚSTSKÉHO ÚŘADU V CHRASTAVĚ

internet: www.chrastava.cz • e-mail: office@mu-chrastava.cz • ročník 9 • vyšlo 3.12.1999 • 7,- Kč

Nad Betlémem vyšla hvězda ...

● "Nad Betlémem vyšla hvězda ..." je název tradiční vánoční výstavy chrastavského muzea. Výstava je instalována po celý měsíc prosinec v minigalerii G a navozuje návštěvníkům atmosféru adventu.

A co že můžete vidět? Kromě výstavy vánočních pohlednic, starých vánočních zvyků neunikne pozornosti i velký originální betlém s jesličkami, můžete zhlédnout film

s vánoční tematikou a zazpívat si zde při svitu svíčky a vůni purpury můžete i koledy.

A tak nezapomeňte především své ratolesti přivést do muzea, čekáme na vás!

Zároveň upozorňujeme, že zde můžete zakoupit i vhodný dárek pro své blízké - Chrastavský kalendář roku 2000 či vánočně a novoročně laděné pohlednice a přáníčka Chrastavy.

- iv -

Na prahu roku 2000

se starostou města

Vážený spoluobčané,
máme před sebou poslední číslo Chrastavských listů v roce, jehož čtyřmístný letopočet ještě začíná jedničkou. Zanedlouho vstoupíme do posledního roku tohoto tisíciletí.

20. století bylo pro naše město Chrastavu obdobím rozvoje, ale do značné míry zasazeného do tragického rámce. Vzpomeňme na 1. světovou válku, kdy na frontách zahynulo mnoho tehdejších krajanů, dobu hospodářské krize a chudoby, období "třetí říše" zakončené odsunem naprosté většiny obyvatel a následné předlouhé období totality a úpadku hodnot, morálkou počínaje. V posledních deseti letech se snažíme využít svobody a relativního klidu k nápravě dlouholeté zanedbanosti v mnoha směrech. Věříme, že i nadále bude záležet především na nás samých, zda naše rodiny budou žít ve



Klidné Vánoce
a do nového roku
s magickým letopočtem 2000
zdraví a optimismus
Vám přeje
redakce Chrastavských listů

PŘÍLOHY - 12/99

PLÁN ZIMNÍ ÚDRŽBY
MÍSTNÍCH KOMUNIKACÍ

Bulletin SPHMCH

DNEŠNÍHO VYDÁNÍ "LISTŮ"



Miloslav Málek
Luční 426 - 463 31 Chrastava

Pf 2000

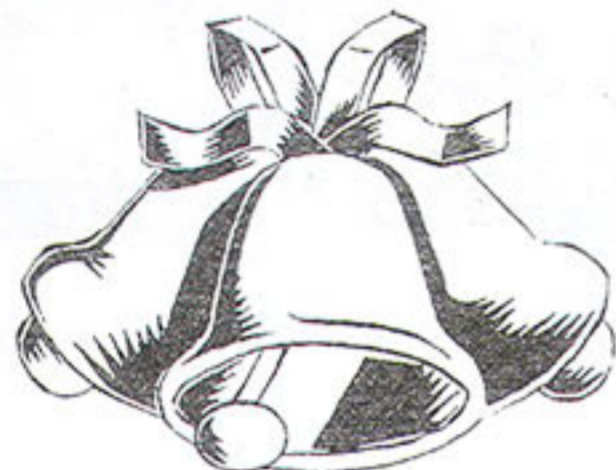
VODA • TOPENÍ • PLYN

Klidné prožití vánočních svátků
a do roku 2000 zdraví a štěstí
Vám přeje
Miloslav Málek



spokojenosti a Chrastava bude jen a jen taková, jako její lidé.

Tak, jak se blíží rok 2000, je stále více zřejmé, že pokrok a změna k lepšímu nenastávají ze dne na den a že i letošní Silvestr a Nový rok nebudou ničím revolučním. Pouze poctivou prací, na sobě i svých úkolech, dojdeme do třetího tisíciletí, které bude lepší a dokonalejší.



S tímto vědomím přistoupilo k přípravám na konec roku městské zastupitelstvo a městská rada. Nebudeme pořádat velkolepé ohňostroje a oslavy. Pouze jako dárek tomuto městu a jeho občanům jsme ve spolupráci se Společností přátel historie města Chrastavy vydali pestrou publikaci s názvem Chrastavský kalendář 2000 a na neděli 19. prosince připravili spolu s M-klubem "Zlatou neděli v Chrastavě", tedy vánoční trh s prodejem kaprů, vánočních stromů a dalšího zboží přímo na

náměstí. Snad tyto "drobnosti" potěší Vás i Vaše blízké.

Pojďme tedy v těchto dnech jen zvolnit svoje kroky, zapřemýšlet, co dobrého i zlého jsme učinili, tak, abychom do let, která přijdou, přijali opravdu správná a trvalá

předsevzetí. Pojďme se alespoň chvíli zaradovat z toho, co máme, a nenaříkat nad tím, co postrádáme.

S přáním šťastných, klidných a veselých svátků
Petr Medřický - starosta Chrastavy



Loňská vánoční nálada na chrastavském náměstí.

Foto: I. Vydra

ZPRÁVY z radnice

ZASEDÁNÍ MĚSTSKÉ RADY - 25.10.1999

- Jak jsme slíbili v minulém čísle, přinášíme nejdříve informace z jednání městské rady dne 25.října 1999.

Na tomto zasedání městská rada (dále jen MR) mj. projednala a schválila změnu č.3 "Podmínek pro přidělení bytu v půdních vestavbách, Turpišova ul. čp.241 - 244", a schválila "Podmínky pro přidělení bytu - Nádražní 103" (oba materiály přinášíme na jiném místě tohoto čísla). Schválila také zřizovací listinu příspěvkové organizace Školní jídelna Chrastava, odměny členům městské rady a komisí MR, a pronájem nebytového prostoru v čp. 2 v Liberecké ulici za účelem provozování masážních služeb, pedikury a manikury.

Městská rada jmenovala pana Eduarda Bílkovského členem komise pro rozvoj cestovního ruchu, a projednala návrh Plánu zimní údržby na období 1999/2000 a s jeho zněním vyslovila předběžný souhlas.

MR vzala na vědomí zápis z jednání bytové a sociální komise dne 18.10.1999 a dne 25.10.1999, informaci starosty o jednání s ředitelem závodu SČE, a.s., ve věci reorganizace změn dotýkajících se obvodové služebny Chrastava, informaci zástupce starosty města o činnosti Termiza, a.s., informaci tajemníka MěÚ o připravovaném mobilním svazu odpadu na den 27.11.1999, a informaci pana Františka Boudy o činnosti kontrolní komise.

Městská rada vzala také na vědomí informaci paní Jaroslavy Havlíčkové o situaci na farmě Acha-Teke.

MR uložila zástupci starosty města panu Ing. Michaelu Canovovi připravit na příští jednání návrh novely vyhlášky č.1/1998.

Jednání městské rady dne 16. listopadu 1999

■ Městská rada na svém jednání dne 16. listopadu 1999 mj. projednala a schválila obecně závaznou vyhlášku města Chrastavy č. 5/1999, o zimní údržbě místních komunikací a průjezdnosti silnic, a Plán zimní údržby

místních komunikací na období 1999/2000 (oba materiály jsou vydány jako příloha tohoto čísla Chrastavských listů). Schválila také žádost firmy Lada-Martimex o odpis nedobytných pohledávek.

MR stanovila konečnou prodejní cenu publikace "Chrastavský kalendář 2000" ve výši 99,- Kč. Zrušila členství p. Ing. Lubomíra Hudce v povodňové komisi Města Chrastavy, a odvolala pana Františka Boudu z funkce předsedy kontrolní komise včetně zrušení členství v této komisi na základě jeho vlastní žádosti. Jmenovala paní Moniku Galbavou členkou povodňové komise Města Chrastavy.

Městská rada vzala na vědomí zápis z jednání finanční komise dne 3.11.1999, zápis z jednání bytové a sociální komise dne 1.11.1999 a 15.11.1999, vzala na vědomí informaci starosty města z jednání o možnosti vydání seriálu "Vlastivěda chrastavských obcí" v rámci Chrastavských listů, informaci starosty města o připravovaných změnách v a.s. Textilana Chrastava, informaci starosty města o tzv. Zlínské výzvě, a zprávu o činnosti provozního střediska SČVK v Chrastavě přednesenou panem Vanerem (zde městská rada upozornila na nedostatky přetrvávající v činnostech provozního střediska SČVK /neohlášené zásahy do komunikací, termíny ukončení oprav narušených komunikací, neúnosně dlouhé termíny oprav u nahlášených úniků z vodovodních řadů/, žádá operativnější přístup k zajišťování náhradních zdrojů pitné vody v případě poruch a havárií a odstranění výše uvedených nedostatků).

- Ně -

Z listopadového zasedání městského zastupitelstva

Dne 8.listopadu 1999 jednalo také na svém veřejném zasedání městské zastupitelstvo (MZ).

Městské zastupitelstvo mimo jiné projednalo a schválilo změnu rozpočtu města na rok 1999 (přinášíme na jiném místě tohoto čísla), některé majetkoprávní záležitosti, a poskytnutí dotace (příspěvku) ve výši 500.000,- Kč Českým drahám, s.o., na rekonstrukci výpravní budovy ČD v Chras-

tavě, pokud bude dokončena nejpozději do 31.10.2002.

MZ změnilo také své usnesení ze dne 14.6.1999 v termínu zániku školní jídelny jako zařízení města - nové znění s účinností k 31. prosince 1999.

MZ řešilo také otázky redukce mateřských škol v Chrastavě, nedošlo však k jednoznačné shodě zrušit jednu z mateřských škol, tzn. že ani jeden návrh variant zrušení mateřských škol nebyl přijat. (Ně)

Pozvání na poslední veřejné jednání MĚSTSKÉHO ZASTUPITELSTVA dne 13. prosince '99

Předpokládaný program:

Diskuse s občany
Majetkoprávní úkony
Kultura - organizační změny
TERMIZO - zástvňní právo k akciím
Diskuse

Na Vaši účast se těší členové městského zastupitelstva

CHRASTAVSKÝ KALENDÁŘ 2000

Kratochvilné čtení z časů dávno i nedávno minulých NA PULTECH OBCHODŮ A V MĚSTSKÉM MUZEU !!!!!

• Nová reprezentační publikace, vydaná k magickému letopočtu 2000, se objevila na pultech obchodů i v muzeu 17. listopadu 1999. I datum zahájení prodeje byl úmyslně symbolicky stanoven na desáté výročí od pádu komunistického režimu a totality.

Tato ojedinělá kniha, která nemá v historii města období, má více než 160 stran a je rozdělena, stejně jako rok, na dvanáct oddílů (měsíců). Kromě nutného kalendáře se jmény a svátky, zde najdete i řadu lidových přísloví, citátů, ale hlavní náplň tvoří různorodé články se vztahem k Chrastavě v současnosti i minulosti a zachycuje vzpomínky chrastavských rodáků, kteří něco zajímavého prožili nebo je potkal nevšední osud. Na publikaci se podílí velké množství autorů, což zaručuje různorodost příspěvků i stylů. Kniha formátu A5 s barevnými deskami a přílohou je bohatě ilustrována.

Cena knihy byla stanovena na "bařových" 99,-Kč



Myslete již dnes na Vánoce - kniha potěší i Vaše přátele !



V muzeu navíc můžete zakoupit pro své blízké sadu nových plnobarevných pohlednic Chrastavy či některé z černobílých a plnobarevných přání k Novému roku 2000!



Oznámení Dopravního inspektorátu Policie

Policie ČR a městský úřad oznamují občanům, že s účinností od úterý 23. listopadu až do konce roku 1999 nebude z technických důvodů úřadovat Dopravní inspektorát Policie ČR v Chrastavě.

Občany obslouží DI Policie ČR v Liberci, popř. každé úterý od 8.00

do 16.00 hodin Dopravní inspektorát v Hrádku nad Nisou.

Od nového roku bude opět úřadovat Dopravní inspektorát v Chrastavě v obvyklý den a hodinu.

Děkujeme za pochopení.



Další dokončené investiční akce v Chrastavě

■ Jak jsme vás informovali v listopadových Chrastavských listech, budeme vás pravidelně seznamovat o stavebním dění v Chrastavě.

V říjnu a v listopadu se dočkaly kolaudace další nákladné investiční akce. Největší z nich je pravděpodobně rekonstrukce domu čp. 103 (bývalý hotel Praha) v Nádražní ulici. Celková rekonstrukce si vyžádala náklady 13 milionů korun, z čehož 6 milionů získalo město prostřednictvím dotace Ministerstva pro místní rozvoj. Zbývající částku poskytla firma Zámeček Chrastava, která je spolujednatelkou tohoto objektu. V "hotelu Praha" vzniklo a bylo zkolaudováno 18 malometrážních bytových jednotek.

Celkové náklady 3 miliony byly proinvestovány na vybudování kanalizace v Pobřežní a Větrné ulici a jejich napojení na kanalizaci v ulici Bílokostecká. Tato investiční akce byla hrazena ze 75 % z prostředků fondu Phare. Současně s kanalizací byla provedena firmou Janza s.r.o. plynofikace Pobřežní ulice s následnou úpravou povrchů komunikací. Rozpočet akce činil 873 tisíc Kč.

Plynofikace Chrastavy pokračovala vybudováním plynovodu v Mostní ulici a stála 420.000,-Kč.

Významným krokem v plynofikaci a zároveň pro zlepšení životního prostředí v našem městě byla plynofikace průmyslové zóny Elitex (Irausa). Tato stavba byla pořízena za 1,5 milionu korun.

Protože s plynofikací průmyslového areálu Elitex přišla prakticky i likvidace Totexu - jako jediného zdroje tepla pro panelové domy v Andělohorské ulici - muselo město přestavět výměník v Andělohorské ulici na plynovou kotelnu. V současné době probíhá zkušební provoz, který potrvá až do konce ledna roku 2000. Stavba by měla přijít na 2 miliony korun.

Sdruženou investicí je bezbariérový chodník na Střeleckém vrchu. Na akci se podílelo jak město, tak i OSBD Liberec.

Nejvýznamnější probíhající akcí je dostavba bytového domu v Turpišově ulici (roh u papírnickví a školy). Stavba byla zahájena v září a dokončení se očekává v říjnu roku 2000. Mělo by zde vzniknout 22 bytových jednotek. Financování probíhá z dotace Ministerstva pro místní rozvoj. Investorem je Bytové družstvo Chrastava.



Zrekonstruovaný bytový dům čp. 103 v Nádražní ulici.

Foto: investiční oddělení

VOLNÉ NOVÉ BYTY V CHRÁSTAVĚ ČEKAJÍ I NA VÁS

Upozorňujeme zájemce o byt, že jsou dosud volné byty v Turpišově ulici - půdní vestavby v Chrastavě. Jedná se o byty následujících velikostí:

Byt č. 3.1 - 1+1 - 62,31 m² cena 550.000,-Kč (min. záloha 215.700,-Kč),

Byt č. 6.1 - 1+1 - 59,51 m² cena 525.000,-Kč (min. záloha 205.000,-Kč),

Byt č. 8.1 - 2+1 - 58,31 m² cena 514.700,-Kč (min. záloha 200.500,-Kč),

Byt č. 9.1 - 2+1 - 62,35 m² cena 550.400,-Kč (min. záloha 215.800,-Kč),

Byt č. 10.1 - 2+1 - 77,85 m² cena 687.200,-Kč (min. záloha 274.700,-Kč).

Cena příslušného družstevního podílu a minimální výše zálohy je stanovena pevnou částkou.

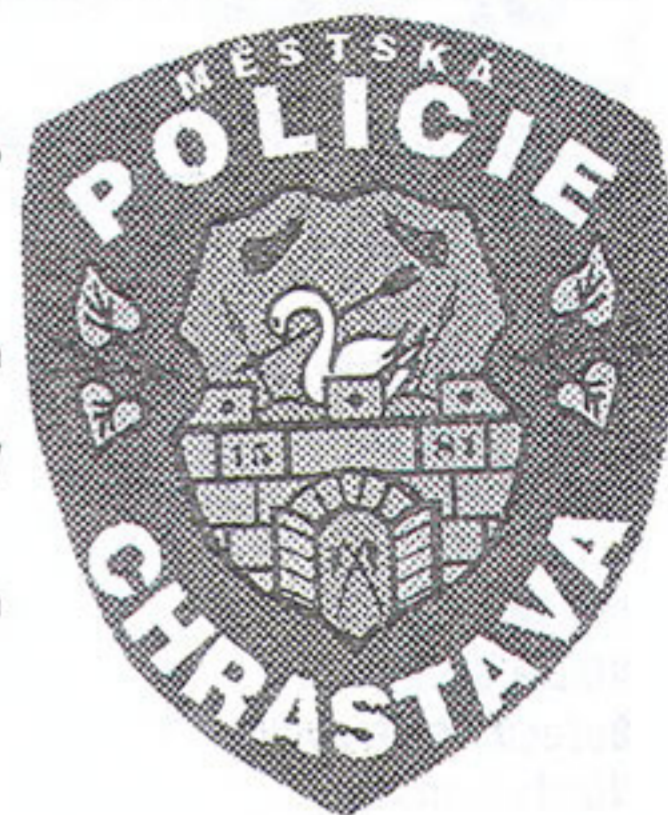
Výše složené zálohy na koupi družstevního podílu je rozhodujícím kritériem pro přidělení bytu.

Zájemci o tento typ bydlení se mohou podrobněji informovat na Odboru pro záležitosti občanů MěÚ Chrastava - tel.: 282 1400, p. Flemingová.

MĚSTSKÁ POLICIE CHRASTAVA PRO OBČANY

■ Poučte své nejbližší o tom, co je nebezpečné!

- Děti by měly vědět, že nemají nikoho vpouštět do domu či do bytu bez vašeho vědomí.
- Děti by neměly chodit samy otvírat dveře přichozím.
- Klíče od bytu či domu by neměly nosit viditelně na krku.
- Poučte děti, aby při zvonění telefonu bezděčně nepodávaly neznámým osobám informace, které mohou být zneužity (např., že jsou samy doma).
- Vyžadujte, aby děti vždy uzamykaly dveře bytu a zabraňte tomu, aby zanechávaly klíče od bytu či domu pod rohoží, v poštovních schránkách či jiných "skryších".
- Neříkejte dětem podrobnosti o místech v bytě, kde máte uloženy cennosti.
- Poučte děti, aby svojí chlubitostí o vašich majetkových poměrech nevyvolaly zájem nezvaných "hostů".



■ Nepodléhat diktátu party

Mladí se s alkoholem setkávají v partách, klubech a na diskotékách. Někteří si mohou ublížit, protože neznají nebezpečnou míru požívání alkoholu. Jak mohou rodiče ovlivnit vztah dětí k alkoholu? Dávejte dětem dobrý příklad a sami příliš nepijte. Vysvětlete dětem, že není nutné pít alkohol, abychom byli veselí. Pítí má i své stinné stránky. Zkuste dětem říci, proč si přejete, aby se vyhýbaly alkoholu. Vyslechněte jejich názor a diskutujte spolu. Řekněte jim, že je dobré přestat pít dříve, než zjistí, že mají dost. Mohou si objednat nealkoholický nápoj a nepodléhat diktátu party. Využijte každé příležitosti, abyste své děti varovali před možným rizikem opilství, které vede ke sporům, potyčkám, obtěžování a může končit předvedením na policii.

■ Účinky alkoholu na schopnost řídit

Podle odborníků po "středním zatížení alkoholem" trvá zhruba dva až tři dny, nežli se tělo zotaví. To je déle než doba, za kterou vymizí alkohol z krve. Souvislost mezi požitím alkoholu a dopravní nehodou nelze v tomto případě dokázat. Jenže těžší úraz při dopravní nehodě je daleko nepříjemnější než pokuta. Zkušební jízdy na trenežerech v období "kocoviny" jasně prokázaly zhoršenou schopnost řídit. Proč?

1. Větší dávky alkoholu tlumí vylučování hormonu ADH. To vede k větším ztrátám tekutin a minerálních látek z těla.
2. Alkohol narušuje hospodaření s cukry v játrech a krvi. Požití většího množství alkoholu spolu s kratším hladověním může vést k poklesu hladiny krevního cukru a dokonce i ke stavům bezvědomí.
3. Únava a nevyspání po nějaké oslavě samy o sobě zhoršují schopnost řídit. K tomu ještě přistupuje zátěž, kterou pro mozek, játra a další orgány představuje alkohol.
4. Předchozí požití alkoholu může zhoršit řadu nemocí, které snižují schopnost řídit motorové vozidlo.

A za jak dlouho vymizí alkohol z krve?

U mužů je výpočet proveden na váhu 75 kg, u žen na váhu 60 kg. Lidé s větší váhou zpracovávají alkohol rychleji. Při výpočtu není brán v úvahu resorpční deficit, který kolísá podle toho, jaká byla použita potrava. Děti a mládež, lidé s určitými nemocemi a při léčení určitými léky mohou odbourávat alkohol mnohem pomaleji, než uvádí následující tabulka.

Množství piva a doba, za kterou vymizí alkohol z krve

MUŽ (75 kg)

ŽENA (60 kg)

0,5 litru "dvanáctky"	2 hodiny a 3 minuty	3 hodiny a 1 minuta
0,5 litru "desítky"	1 hodina a 43 minut	2 hodiny a 32 minut
1 litru "dvanáctky"	4 hodiny a 7 minut	6 hodin a 2 minuty
1,5 litru "dvanáctky"	6 hodin a 10 minut	9 hodin a 4 minuty
2 litry "dvanáctky"	8 hodin a 13 minut	12 hodin a 5 minut
2,5 litru "dvanáctky"	10 hodin a 16 minut	15 hodin a 6 minut
3 litry "dvanáctky"	12 hodin a 18 minut	18 hodin a 7 minut
3,5 litru "dvanáctky"	14 hodin a 22 minut	21 hodin a 8 minut
4 litry "dvanáctky"	16 hodin a 26 minut	
4,5 litru "dvanáctky"	18 hodin a 29 minut	
5 litrů "dvanáctky"	20 hodin a 32 minut	



SPOLEČENSKÁ KRONIKA

V měsíci prosinci 1999 se dožijí významných životních jubileí tito naši chrastavští spoluobčané:

75 let

Vlasta Štěrbová	5.12.1924	Dolní Chrastava 151
Jaroslav Vavera	7.12.1924	Chrastava 25
Oldřiška Kusá	24.12.1924	Chrastava 687

80 let

Vlasta Chvojková	7.12.1919	Horní Vítkov 6
Božena Hejčmanová	15.12.1919	Chrastava 446
Vlasta Brožková	27.12.1919	Chrastava 215

81 let

Jiřina Hanušová	12.12.1918	Horní Chrastava 296
-----------------	------------	---------------------

86 let

Dominik Kudelka	7.12.1913	Chrastava 124
-----------------	-----------	---------------

88 let

Blažena Strnadová	31.12.1911	Chrastava 50
-------------------	------------	--------------

89 let

Karel Král	2.12.1910	Chrastava 124
------------	-----------	---------------

96 let

Růžena Bednářová	9.12.1903	Dolní Chrastava 23
------------------	-----------	--------------------

Přejeme pevné zdraví a spokojenost do dalších let života v našem městě.
Redakce

!! POZOR !!

**Setkání
daňových poplatníků
(fyzických osob)
v Chrastavě**

Datum konání: 16.12.1999

Hodina: 17,00 hodin

Místo konání: M - klub

Vstupné: 50,-Kč (vč. DPH)

**SHRNUTÍ DAŇOVÝCH
A JINÝCH POVINNOSTÍ
a odpovědi
na Vaše dotazy.**

Svoje dotazy můžete
zasílat
na adresu firmy:

**DAŇOVÝ PORADCE
Ing. Petra Glauschová
Střelecký vrch 690
(M-klub)
463 31 CHRSTAVA**

nebo telefonicky na
číslech:

048/ 282 0420, 282 0653
0602/ 115 216

Okénko do chrastavských škol

ZŠ ve školní ulici

● Neuplynul ani měsíc od konce prázdnin, když se žáci 7. - 9. tříd ZŠ Chrastava ve školní ulici vydali v září na dvoudenní autobusový zájezd do západních Čech.

Protože jsme mnozí v těchto končinách nebyli, velmi nás zaujal Cheb (zde jsme v jedné škole spali) s křivolakými uličkami a Špalíčkem, obdivovali jsme Karlovy Vary a jejich okolí, líbily se nám Mariánské Lázně se "zpívající fontánou". Poprvé jsme viděli bahenní

sopky v Soosu. Ochutnali jsme i léčivé prameny ve Františkových Lázních, v blízké motýlí farmě nám na ramena i ruce usedali exotičtí motýli. Při zpáteční cestě jsme navštívili starobylý hrad Loket. Naše putování jsme ukončili na Panské skále nad Kamenickým Šenovem.

Dva dny utekly jako voda a my už se těšíme na další akci, kterou naše škola připraví.

Žáci a učitelé
ZŠ Chrastava, Školní ulice

Ať žijou výlety!

● Nedlouho po exkurzi žáků II. stupně ZŠ "u kostela" do Chebu a okolí, následoval výlet do Harrachova.

Díky dobrému nápadu paní učitelky Kaškové a naší paní ředitelky, zároveň ale i ochotě řidiče pana Lejska, byl naplánován na 1. den podzimních prázdnin výlet pro žáky 6. - 9. tříd. Padesát dětí a paní učitelky Bimová, Šnýdlová, Živnůstková, Kašková a Lejsková nastoupily do autobusu.

Vyjeli jsme v 7,30 hodin. Počasí sice moc nepřálo, ale náladu nám nezkažilo. První zastávka byla sklárna v Harrachově. Se zájmem jsme sledovali výrobu u pecí i v brusírně, která byla již 100 let

stará. Brusířské kotouče byly poháněny vodou a všechno bylo původní. Mnozí si zakoupili dárky ze skla.

Autobus pak stoupal výše. Někteří s obavami postupovali k lanové dráze vedoucí na horu Čerták. Dopadlo to dobře. Nahoře nás pak čekala cesta k Janově skále. Déšť sílil, ale odměnou se staly Mumlavské vodopády, kde nás pan Lejsek společně vyfotografoval.

A teď už jen cesta dolů do Harrachova. Tam jsme odložili svá unavená těla, procházeli si obchůdky, občerstvili se a hurá domů. Těšíme se na další akce dětí a učitelů naší školy.

M. Živnůstka, M. Malý

Děti zdobí Delvitu

Krátce po třídních schůzkách požádal pan Plíhal, ředitel Delvity v Horním Hanychově v Liberci, učitele I. stupně ZŠ ve Školní ulici, zda by spolu se svými žáky vytvořili vánoční výzdobu do celého obchodu.

Návrh jsme nadšeně přijali a ihned začali plánovat, co která třída vyrobí. Do akce se zapojila i děvčata z výtvarného kroužku II. stupně, který na naší škole pracuje již druhý rok.

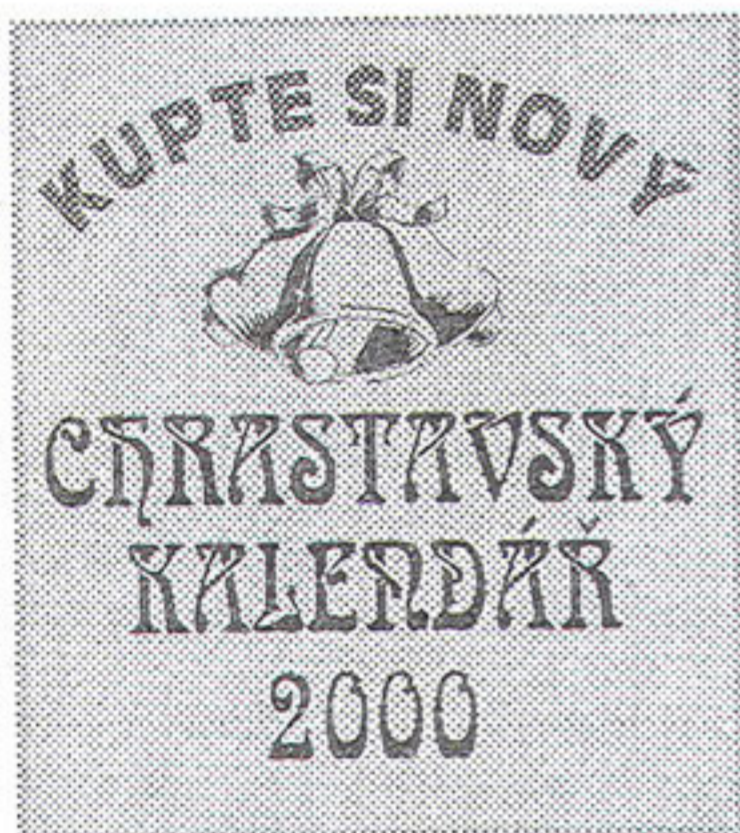
Během týdne se v 1. - 5. třídě peklo, lepilo, vykrajovalo, stříhalo a malovalo. Směr vůně laku, barev a pečeného těsta se linula po celé škole. A tak vzniklo několik krabic rozmanitých ozdob: pečené ze slanečného těsta, vykrajované z chleba, slepované ze stříbrných papírů, svazované z ubrousků, aranžované košíčky, malované květináče...

Ruku k dílu přidaly i třídní učitelky, které doma realizovaly náročnější výtvořky. Jelikož jsme ještě stále pod jednou střechou žáci až už z 1. nebo 3. či 8. třídy, nebyl problém spolupráce mezi

různými věkovými kategoriemi, menší práci započali, starší ještě týž den výrobek dokončili. Nezbytná byla i každodenní spolupráce všech učitelek.

Na závěr byly děti odměněny cukrářským zbožím a zároveň jsme měli možnost nakoupit materiály, potřebné v hodinách PČ a VV.

Chtěla bych poděkovat dětem, učitelkám naší školy a zároveň panu Plíhalovi, který umožnil žákům, aby se spolupodíleli na předvánočních přípravách a zhodnotili tak svou práci nejen ve svůj prospěch.



Servis zpráv ze základní školy na náměstí 1. máje

Ohlédnutí za sportovní sezónou naší ZŠ

■ Každý rok se žáci ZŠ náměstí 1, máje účastní řady sportovních soutěží mezi základními školami libereckého okresu. Tyto soutěže pořádá Asociace školních sportovních klubů, které je členem i naše základní škola. Vedle kopané, volejbalu a basketbalu máme již tradičně nejvýraznější úspěchy v lehkotletických soutěžích.

Okresního kola XXXI. ročníku Poháru rozhlasu se účastnilo téměř 20 libereckých základních škol. V této soutěži družstvo chlapců (M.Trakal, F.Rusek, M.Vlček, J.Brynda, T.Jirousek, T.Sačok, M.Vinš, R.Hájek, T.Chovaňák) obsadilo výborné 4. místo a družstvo dívek (I. Běhavá, P.Čilová, A.Dítětová, E.Hoření, V.Johnová, Kleinhamplová, Marková, Š.Stahoňová, P.Suchá, Třešňáková, Čiháčková) pěkné 7. místo. V atletickém čtyřboji naši žáci přidali v bojovnosti a chlapcům se podařilo celkově umístění na výborném 3. místě. Děvčata nezůstala pozadu a bodový zisk je vynesl na 5. místo. V silné konkurenci libereckých sportovních škol jsou takové výsledky více než potěšující.

Aleš Trpišovský

Ohodnocení učitele a žáků - sportovců ze ZŠ na náměstí

■ Atletický klub AC SLOVAN Liberec poděkoval naší škole za výbornou spolupráci s panem učitelem Alešem Trpišovským. Díky jeho kladnému přístupu se podařilo doplnit žakovská družstva Slovanu o talentované žáky a žákyně naší školy a po semifinálových bojích v soutěžích družstev staršího žactva bylo družstvo chlapců na 1. místě a děvčat na 3. místě. Soutěž chlapců vrcholí na podzim v boji o medaile na mistrovství ČR družstev.

Alena Páchymová

Putovní trofej pro Chrastavu

Dne 30.9.1999 se sešli na pozvání referátu dopravy libereckého okresního úřadu nejlepší pracovníci z oblasti dopravní výchovy na školách. Při této příležitosti ocenil přednosta Okresního úřadu v Liberci pan Pavel Pavlík ZŠ náměstí 1. máje v Chrastavě za dosažení mimořádných výsledků v dopravní výchově dětí putovním pohárem, který převzala ředitelka školy.

Ing. Stanislava Jakešová, vedoucí referátu dopravy, pak poukázala na to, že garanti dopravní výchovy a učitelé této školy se již několik let poctivě věnují dopravní výchově, a to nad rámec svých pracovních povinností. Odměnou je jim snížení nehodovosti na našich silnicích a postupy do okresních a krajských kol dopravních soutěží.

Jana Bezvodová

úspěšná

SBĚROVÁ AKCE

● 13. října 1999 proběhl na škole sběr starého papíru. Akce byla velice úspěšná. Žáci se s velkým zájmem do sbírání papíru zapojili již několik dní před stanoveným termínem. Nosili své balíčky do tříd, zaplnili část chodeb a sklepních prostorů. Velké množství papíru muselo být odvezeno na několik etap ve dvou dnech, o čemž svědčí 7.400 odevzdaných kilogramů. Při organizaci celé úspěšné sběrové akce velmi aktivně pomáhali žáci 8. a 9. tříd a skupina pedagogů. Na konto účtu SRPDŠ žáci získali finanční částku ve výši 6.290,-Kč, která bude využita a vrácena žákům formou příplatku na plavání, lyžařský kurz, kulturní a sportovní akce, odměny nejlepším sběračům a za úspěšnou reprezentaci školy v různých soutěžích atd.

Do sběrové akce se zapojily všechny třídy. Nejvíce papíru odevzdala a 1. místo obsadila 5.A s 1.561 kg. Na druhém místě skončila 5.B s 1.328 kilogramy a třetí místo patří 3.A s 815,5 kg.

Všechny aktivní žáky chválíme a děkujeme za příkladný přístup k této akci, a tím i recyklaci papíru.

František Maňhal

psáno pod čarou

Fiasko se školkami aneb drobení odpovědnosti

- Nutno se odpovědně ptát, s jakým výsledkem dopadl termínovaný ekonomicky vcelku jednoznačně jasný úkol - zrušit jednu z mateřských škol obce. Úkolu se coby vůdčí osobnost ujal jako obvykle v oblasti školství pan místostarosta ing. M. Canov (dosavadní předseda US v Chrastavě) a rozhodně mu nebylo čeho závidět.

Jaká všechna zákulisní a stranická jednání probíhala a s jakými výsledky není oficiálně známo, lze se jen dohadovat. Vše nejspíše rozhodlo ono inkriminované veřejné zasedání dne 8. listopadu, kde tak emotivně a tak kontraproduktivně vystoupila ředitelka MŠ v Nádražní ulici. Půvabným produktem demokracie je i forma a postup rozhodování, kdy bez uvedení rozhodnutí (!) Rady města, proběhlo několikolové hlasování, mimochodem samými zastupiteli odsouhlasenou formou aklamací (tedy ne tajně!). Výsledkem takového hlasování bylo, že nebyl splněn daný úkol a žádná ze školek nebude zrušena. To však nijak nesnímá odpovědnost jak z členů Rady města, tak i ostatních zastupitelů.

Někdy je nezbytné udělat nepopulární opatření, avšak dlouhodobě nutné a správné (za jaké lze považovat odvážné sloučení škol), a tak očekávám, že usilovnou a trpělivou přesvědčovací kampaní na základě doporučení Rady dojde v nejbližším možném termínu k novému odpovědnějšímu hlasování.

Radek ŠIMONKA

žáci ekologii

Městský úřad Chrastava
přijme

SAMOSTATNÉHO REFERENTA DO ODDĚLENÍ INVESTIC

Požadavky:

- SŠ stavebního zaměření
- znalosti v dozorování staveb
- schopnost samostatné práce a rozhodování
- znalosti práce na PC
- občanskou a morální bezúhonnost

Nabízíme:

- zajímavé stabilní zaměstnání
- možnost dalšího odborného růstu
- dobré platové podmínky
- práci v dobrém kolektivu

Dotazníky s krátkým životopisem zasílejte na adresu: MěÚ Chrastava, náměstí 1. máje 1, 463 31 Chrastava
Informace na telefonu: 048/ 514 32 16 - Ing. Fadrhonc, tajemník MěÚ

... Vánoce 2000 v Chrastavě

POKOJ LIDEM DOBRÉ VŮLE

**Pozvání na vánoční bohoslužby
v kostele sv. Vavřince v Chrastavě**

Narodil se Kristus Pán, radujme se!

Pátek	24.12.	Štědrý den "Půlnoční mše"	22,00 hodin
Sobota	25.12.	Slavnost Narození Páně	10,30 hodin
Neděle	26.12.	Svátek svaté Rodiny	10,30 hodin
Pátek	31.12.	Poděkování a prosba o Boží pomoc do nového roku	16,00 hodin
Sobota	1.1.2000	Nový rok vstup do nového století, do 3. tisíciletí po Kristu	10,30 hodin

O Vánocích, jak známo, slavíme Narození Ježíše Krista, který přinesl všem národům nabídku spásy, osvobození z otroctví hříchu a smrti, poznání pravého Boha jako láskyplného Otce, jako věčnou Lásku.

Pro mnohé naše spoluobčany jsou Vánoce jen vytouženým odpočinkem po vyčerpávajících přípravách na tyto svátky, dny bohatého stolu a v lepším případě dny rodinné pohody. A přitom jsou Vánoce a poslední dny v roce příležitostí zamyslet se nad smyslem lidského života, nad posláním Ježíše Krista a nad jeho významem pro každého z nás.

Víme, jak náš svět trpí nedostatkem především duchovních hodnot - lásky, spravedlnosti, morálky. Kristus je řešením všech problémů lidstva i jednotlivého člověka. Křesťanství je stále nejaktuálnějším poselstvím pro náš svět, pro každého člověka dnes i v budoucnosti.

Přijměte pozvání na vánoční bohoslužby a nejen na ně. Opravený, osvěcený, nádherný kostel svatého Vavřince v Chrastavě je ozdobou celého města, je tu i pro vás. Přijďte mezi nás - jste zváni!



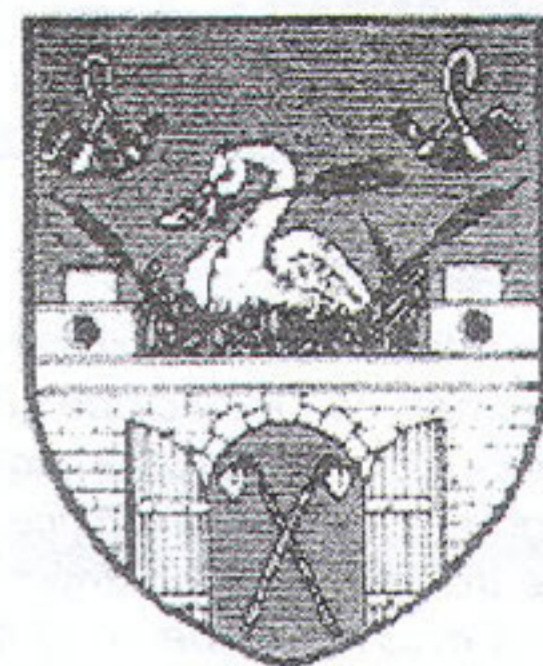
P. Tomáš Genrt - farář



VÝSTAVA BETLÉMŮ V KRYŠTOFOVĚ ÚDOLÍ

Od 1.12. je výstava betlémů v hostinci pod kostelem otevřena pravidelně každou sobotu a nedělí od 13 do 16 hod. od 18.12. do 2.1.2000 pak denně od 10 do 17 hodin.

Zjevte svým dětem kouzlo starých i nových betlémů!



Město Chrastava
ve spolupráci s M-klubem
pořádá

ZLATOU NEDĚLÍ V CHRASTAVĚ

v neděli 19. prosince 1999 od 10 do 18 hod.
na náměstí I. máje v Chrastavě.

**PRODEJ VÁNOČNÍCH KAPRŮ,
VÁNOČNÍCH STROMKŮ,
VÁNOČNÍHO ZBOŽÍ,
CUKROVINEK**

*** VÁNOČNÍ TRHY ***



Zajištěno občerstvení přímo na náměstí:
pivo, svařené víno, grog, guláš,
párky s hořčicí, grilovaná kuřata...



Přijďte společně s Vašimi blízkými
vnímat vánoční atmosféru!



... ze světa sportu

Kolová

● V měsíci listopadu dosáhl náš oddíl dalšího úspěchu, když se spolu s Lokomotivou Liberec dne 13. listopadu zúčastnil mezinárodního turnaje Sasko - Čechy. Tohoto, letos již 7. ročníku, se zúčastňují hráči všech kategorií, to znamená dvojice žáků, dorostenců i mužů. Z německé strany se účastní dvojice různých oddílů Saska, z české strany hráči Chrastavy (4 dvojice) a Liberce (3 dvojice). Tato soutěž se střídavě hraje v ČR a v SRN. Letos jsme hráli v Bischofshofenu, který se nachází několik kilometrů od Löbau. V turnaji jsme jednoznačně zvítězili v poměru 29 bodů ku 19 bodům a mimo medailí vítězným dvojicím zaslouženě získali i pohár. Z našich závodníků bych rád poděkoval za velmi dobrou reprezentaci našeho oddílu Danielu Fadrhoncovi, Františkovi Ruskovi, Daliboru Hodaňovi, Martinu Malému, Romanu Havlovi, Pavlu Matuškovičovi, Michalu Fadrhoncovi, Petru Máchovi a Vlastimilu Kovářovi.

Ladislav Celler



Cyklistika u nás a u sousedů

Že vede Chrastavou mezinárodní cyklistická trasa označená tabulkami s obrázkem jízdního kola a s nápisem Zittau, to není žádné tajemství. Cyklistika má v sousedním Německu dlouhou tradici a dokonce i v rušných velkoměstech se na cyklisty pamatuje vyznačením pruhů na chodnicích, kde mají přednost. V posledních letech se cyklistika rozvíjí také u nás, a tak snad nebude zbytečné zmínit se o krásném barevném katalogu, vydaném nedávno v sousedním Sasku. Text je český a naši cyklisté jsou zváni k použití stezek v německé části Euroregionu NISA. Jedna ze stezek nás vede krajinou typickou svými hrázděnými vesnickými stavbami, jiná nám přibližuje kraj mnoha rybníků a vodních kanálů. Stezka, která začíná v Hartavě u Hrádku nad Nisou, zavede českého turistu do Žitavy a Zhořelce a dále na sever. Kdo se po ní vydá, bude se jen nerad vracet domů na naše zanedbané cesty. Jedna z tras sleduje tok řeky Sprévy od našich hranic až k Berlínu, jiná, dlouhá 420 kilometrů, nás provází podél Nisy a Odry až k Baltickému moři. V budoucnu se počítá s prodloužením této cyklostezky na naše území až k pramenům řeky Nisy. Tato stezka by samozřejmě vedla také přes Chrastavu.

Zmíněný katalog je k nahlédnutí v informačním středisku v Chrastavě, kde je možnost si pořídit černobílou kopii některé z tras.

Miroslav TĚŠINA, propagátor cykloturistiky na Liberecku

Turistika - KČT

CHRASTAVSKÉ ŠLÁPOTY 2000

● Zdá se to až neuvěřitelné, ale rok utekl jako voda v Jeřici a už je tu opět tradiční zimní turistický pochod "Chrastavské šlápoty 2000". 27. ročník této významné turistické události se uskuteční v sobotu 8. ledna 2000 a bude to poslední pochod ve druhém tisíciletí.

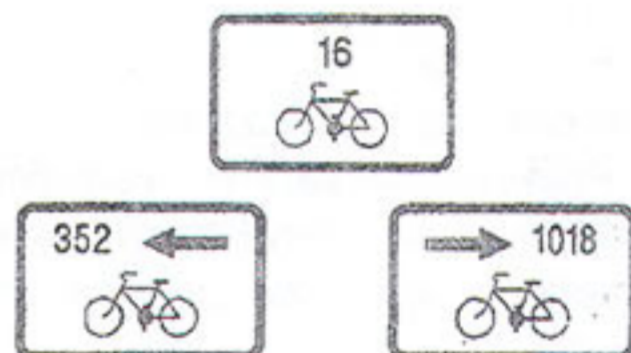
Pro účastníky jsou opět připraveny 4 tratě - délky 7, 10, 15 a 20 km. Jako vždy se pochod koná za každého počasí a počet účastníků není omezen.

Pořadatelem je již tradičně Klub českých turistů v Chrastavě.

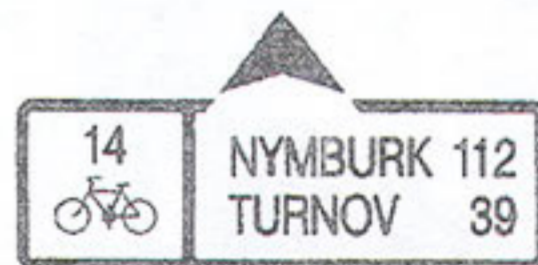
A tak i vy si udělejte poznámku do svého kalendáře na sobotu 8. ledna 2000.

- iv -

Značení cykloturistických stezek
(žlutá tabulka s černou grafikou)



Na hlavních východištích a křižovkách cyklotras nalezneme směrové tabule, kde jsou navíc uvede-



PŘEHLED SPORTOVNÍ A ZÁJMOVÉ ČINNOSTI

nabídka využití volného času pro Vaše děti !

■ Na základě požadavků a řady dotazů z řad veřejnosti a za spolupráce sportovních oddílů a zájmových kroužků, uvádíme mimoškolní přehled kroužků a oddílů pro využití volného času (zde neuvedené oddíly neodevzdaly včas podklady).

Tabulku pro Chrastavské listy zpracoval Ing. Michal Canov

Název oddílu (kroužku)	Určeno pro	Jméno vedoucího	Kontakt (telefon apod.)	Možnost přihlášení se	Jiné
Sokolská Všestrannost	rodiče a děti středa 17-18	Fořtová Kateřina	MÚ 048/5413216 Miloslava Cellerová	ve cvičebních hodinách	
	nejmladší žactvo po+ čtv 17-18	Cellerová Pavlína			
	mladší žákyně po+ čtv 16-17	Heblátová Renáta			
	starší žákyně po+ čtv 18-19	Paštiková Kateřina			
	ženy I po + čtv 20-21	Cellerová Miloslava			
	ženy II středa 18-19.30	Hamáčková Věra			
	ženy III rytmika středa 20-21	Lešková Iva			
Střelecký oddíl	16 - 60 let	Oszlik Julius	048/5143643	ZO VZ TSČ Chrastava	střelnice Chrastava
	10 - 16 let				
Stolní tenis	od 8 let	Fürbacher Ivo	048/5143124	po 31.12.1999	
Turistický oddíl mládeže	školní věk	Teubnerová Květoslava	048/2821385	ve školách	zákládá se k 1.1.2000
Volejbal žákyně	nar. po 1.9. 1984	pí Husáková pí Hovorková	048/5143021	zatím ne	dostatečný počet
Orientační klub	od 10 let	Horáček Miroslav	048/5143096	ano	
Sálová cyklistika	chlapci od 9 let	Celler Ladislav	048/2820864	tělocvična stř + pá 18až20	cca 4 žáci
Z.K.O.	od 10 let sobota od 9 hod.	pan Hofman	048/2820594	Vítkovská ul. v sobotu dop., v areálu nebo u pana Hofmana doma	
KlOM Delfín	9-15 let	Žďárek Ladislav		každý pátek od 15 hod. klubovna klubu Tovární ul. pod LVZ	asi 5 dětí
AMI	8 - 11 let	Michálková Iva	048/5143935	---	ZUŠ výtvarný
	11 - 16 let				ZUŠ výtvarný
	7 let	pí Chramostová			VV přípravný
	8 - 9 let	pí Klazarová			keramika přípravný
	9 - 15 let				keramika

... čtenáři nám píší

Kdo říká, že se nic neděje?

Je zřejmě snazší sedět v hospodě u piva a nadávat na všechno, než se pokusit sám od sebe něco změnit. Samozřejmě, že existuje spousta věcí, které je možno kritizovat, ale normálnímu člověku se tím příliš neuleví.

Občas zaslechneme nebo čteme výraz "občanská společnost". Kdybychom měli někomu vysvětlit "po lopatě", co to znamená, byla by asi dost blízko pravdě následující slova: "O tom, jak zajímavý a bohatý bude život v našich malých městech a vesnicích, rozhodnou /svou aktivitou/ sami jejich obyvatelé. Nelze spoléhat na vládu či Parlament, ale na sebe!"

Potkáváme často lidi, kteří stěží vytáhnou paty od televizoru, a právě ti obvykle tvrdí svému okolí, že se v našem městě nic neděje. Sami čekají, že někdo jiný pro ně připraví zábavu či jiné akce, ale oni sami budou pouze nestrannými pozorovateli, kteří budou posuzovat, jak to dopadlo a v čem byly nedostatky.

Uvedme si jako příklad sobotu 27. listopadu. Od 13 hodin probíhala v ateliéru AMI na rohu u autobusového nádraží módní přehlídka, která během odpoledne proběhla celkem čtyřikrát. Nápadité, a přitom ne výstřední modely předvádělo deset pohledných děvčat a diváci nešetřili potleskem. V téže budově najdeme bohatý výběr drobné vkusné keramiky, která se velmi dobře hodí jako vánoční dárek. Výtvarný ateliér AMI, jehož vedoucí je paní Ivana Michálková, je pro život našeho města nepochybně velkým přínosem. Kolika dětem a mladým lidem poskytl příležitost uplatnit a rozvíjet zde výtvarné nadání!

Ve všech trafikách i na několika jiných místech se vedle denního tisku nabízí ke koupi Chrastavský kalendář 2000, tedy něco pro naše město zcela speciálního. Nebo snad znáte jiné město, včetně Liberce, které by vydalo podobnou knihu se zážitky svých občanů? Do dnešního dne se již prodala čtvrtina nákladu kalendáře, což svědčí o mimořádném zájmu.

V týž den, tedy 27. listopadu se v nedalekém Kryštofově Údolí se konalo slavnostní zahájení výstavy nového betlému s velkými dřevěnými figurami, jehož tvůrcem je malíř a sochař Josef Jíra.

Od 19 hodin se v nevelkém sále M-klubu na sídlišti Střelecký vrch konala již posedmé taneční zábava pro starší generaci s bohatou tombolou. Ti věční rýpalové na těch třech akcích jaksi chyběli...

Kromě toho jsem se dozvěděl, že již od února nacvičuje svůj repertoár romská hudební skupina (měl jsem možnost slyšet jejího nadaného mladého klavíristu) a že se před nedávnem začalo scházet k pravidelným zkouškám smyčcové kvarteto s názvem Lyrika. Scházejí se filatelisté, snad by se mohli projevit i šachisté, kterých jistě v našem městě není málo.

A kdybychom se zamysleli, čím bychom mohli k oživení společenského života přispět také my, každý z nás, mohl by být život v našem šestitisícovém městě docela zajímavý a nuda by tu stěží našla místo.

Ale pozor! Pak by ovšem u piva ubylo jedno věčné a vděčné téma k nekonečným rozhovorům. A to si přece nemůžeme nechat ujít...

- fv -

... politická scéna

Česká republika za zdí ?

Český helsinský výbor
pořádá dne 10. prosince
od 15 do 17 hodin
při příležitosti Dne lidských práv
veřejné diskusní fórum
ČESKÁ REPUBLIKA ZA ZDÍ ?

v posluchárně D
Vysoké školy ekonomické
na náměstí Winstona Churchilla 4,
Praha 3.

Program:

Úvod: Hana Havelková, předsedkyně
ČHV
moderátor - Ivan Gabal, místopředseda
ČHV a Účastníci:
Úřad vládního zmocněnce pro
lidská práva
Ondřej Giňa - mluvčí Gremia
romských představitelů
Luděk Novák - Nadace Nová škola
atd.

Bližší informace:

Praha - Hrad
poštovní přihrádka 4
119 01 Praha 1

VZPOMÍNKA

Dne 27.12.1999 uplynou již tři a půl roku, kdy od nás navždy odešel po velkém utrpení pan **Alfréd Mojžíš**, dlouholetý zaměstnanec Eli-texu, kde pracoval jako elektro-technik.

O vzpomínku na něj prosí přátelé, známé a spolupracovníky jeho dcera Dana Hetfleischová.



DRS

Demokratická regionální strana

Příjemné prožití svátků vánočních a do nového roku 2000
zdraví, spokojenost a úspěchy všem čtenářům přeje členové MO DRS Chrastava



MALÝ JEŠTĚD - 750 m n m

Tuto historii začal bývalý voják a financwach Wenzel Jäckel. Když byl penzionován, najař si nejdříve hostinec v Chrastavě.

Zkrátka nato (v 1. roce tohoto století) však využil možnosti odkoupit pozemek uprostřed lesů na Malém Ještědu. Místo dobře znal, protože zde působil v době vojenské služby. V dřívějších dobách zde totiž vedla pašerácká stezka.

U příležitosti Německo-české výstavy v Liberci v roce 1906 otevírá na úpatí Malého Ještědu turistickou boudu s názvem "Jäckelbaude". Ta se stala na dlouhý čas symbolem oblíbenosti turistiky Ještědského hřebenu. Během 2 let přibyla turistická ubytovna, hostinský pokoj i kuchyně.

Co vyhovělo v roce 1908, v roce 1914 už nedostačovalo. A protože pan Jäckel byl mužem činu, pouští se do 3. etapy výstavby. Výsledkem bylo 8 hostinských místností s 20 lůžky, podle pamětníků na tehdejší dobu velmi velkoryse zařízených.

Nebývalý rozkvět přerušila 1. světová válka. V ní padnul na ruské frontě nejstarší syn W. Jäckela, který měl kráčet ve šlépějích svého otce. Život se na Malém Ještědu však nezastavil. Několik let po válce přechází správa rodinného majetku na druhého syna.

Věhlas horské chaty již nebyl zdaleka lokálního významu. Hosté přijížděli z Čech, Německa i Rakouska. Zejména v období Vánoc a Nového roku bývala místa k ubytování v této romantické horské chatě beznadějně obsazena.

Útulné prostředí bylo hojně využíváno ke konání večírků i rodinných sešlostí. O víkendech se na boudě tančilo za doprovodu živé hudby, někdy postačil i gramofon. Návštěvníci přicházeli nejen z blízkých Křížan, Noviny či Kryštofova Údolí, ale i ze vzdálené Jítravy a Zdislavy. Pokud, podle slov pamětníků, v létě nepřespali na louce za chatou, nebylo jim zatěžko vracet se nocí přes lesy ke svým domovům. V zimním období měli obyvatelé Kryštofova Údolí návrat k domovu podstatně příjemnější. Sjížděli totiž na saních z táhlého kopce přes Novinu až k prvním domům Kryštofova Údolí.

Hostinská kuchyně byla vyhlášená v širokém okolí. Překážkou nebyla ani velmi ztížená doprava potravin k horské boudě. Potraviny a nápoje se dopravovaly z Noviny po staré cestě ke kamenolomu. Pivo se naváželo koňskými povozy. Na podzim se zaváželo pivo na celou zimní sezónu a dopíjelo se někdy i o velikonocích.

Jídlo se dopravovalo na zádech v batohu z Noviny nebo z Křížan. Chléb či pověstné pečivo ke kávě se však pekly přímo na chatě.



Stav Jäckelovy boudy v roce 1908

Abyste hosté dobře cítili, k tomu přispívalo nejen přátelské chování majitelů ke každému hostovi, vyhlášená kuchyně, ale třeba i elektrický klavír, symbol to moderní doby.

Do idylických časů však již podruhé přišla válka. Majitel rukuje ve svých 50 letech s Němci na frontu. Válka svými



Stav chaty ve 30. letech našeho století.

následky ukončila rozkvět turismu v českém pohraničí na desetiletí, po válce byla rodina Jäckelova odsunuta a tím se 1. etapa historie uzavírá.

Aby historie byla celá, zmíním se i o poválečné době. Několik let provozoval boudu český nájemník pan Bašík. To se zde ještě tančilo a ani turistický ruch zcela neustal. Později chata sloužila jako rekreační

objekt pražské Optiky. Protože však během týdne zůstávala bouda neobydlená, podléhala zkáze a vandalům.

Posledním majitelem byla Lesní správa. Ta nechala boudu v 60. letech zbourat, a tak neslavně ukončila téměř šedesátiletou historii tohoto odlehlého místa pod Ještědem.

Až budete hledat inspiraci pro váš pěší výlet, zkuste si vyjít strmou pěšinou po červené značce ze sedla nad Kryštofovým Údolím směrem k Ještědu.

Čeká vás kamenolom s jezírkem, překrásný výhled na České středohoří a na úpatí Malého Ještědu tichá vzpomínka na dávno zašlou slávu pašeráků, neméně slavnou éru turistického putování po okolí Ještě-



Jedna ze spokojených výprav na výletu na Jäckelově boudě.

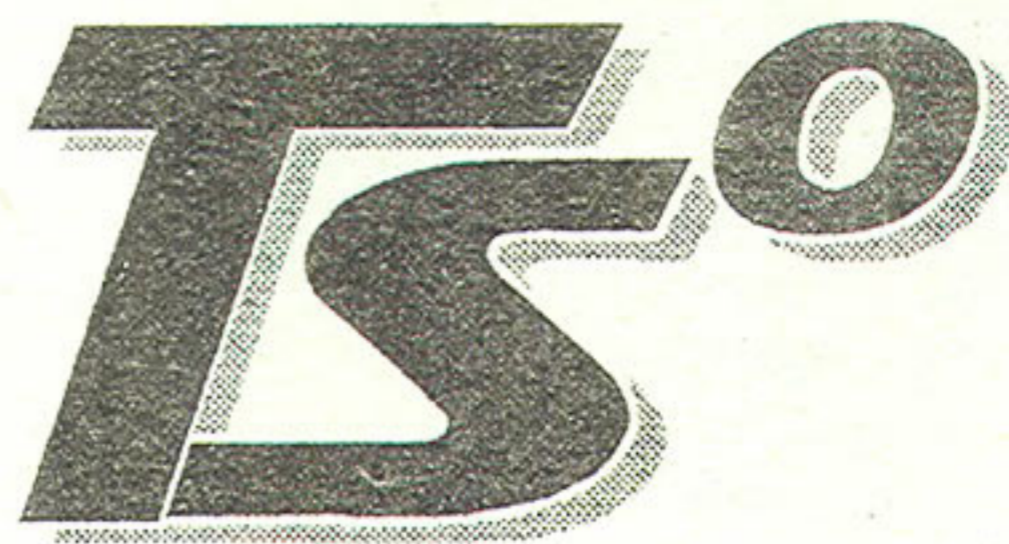
Foto: paní Antošová

du a legendárních turistických boudách s jejich svéráznými majiteli. Pod příkrovem listů jistě najdete zbytky rozlehlého stavení, nepřehlédnete ani torzo el. klavíru, o kterém byla řeč a když budete mít více štěstí, z hlíny na vás vykoukne stěp z hrnečku a na něm nápis "Jäckelbaude"...

Podle vzpomínek pamětníků sepsal Lambert Medřický.

Hlavním studijním materiálem se stal článek Rudolfa Scholze Der "Kammweg" - publikovaný v roce 1988 v časopise Heimat-Post.





CHRASTAVA

PLÁN ZIMNÍ ÚDRŽBY

MÍSTNÍCH KOMUNIKACÍ

1999 - 2000

Ing. Jindřich Fadrhonc

Monika Galbavá

O b s a h:

- I. Úvod
- II. Seznam důležitých telefonních spojení a adres pracovníků odpovědných za sjízdnost místních komunikací
- III. Přehled o počtech a druzích nasazených prostředků
- IV. Systém provádění zimní údržby komunikací
- V. Stanovení posloupnosti průjezdů obou okruhů místních komunikací, chodníků v zimní údržbě
- VI. Úložiště posypových materiálů a místa jejich zdrojů
- VII. Sklady a stanice pohonných hmot
- VIII. Středisko zimní údržby místních komunikací Chrastava
- IX. Seznam neudržovaných komunikací
- X. Kalamitní plán zimní údržby komunikací v Chrastavě

I. Úvod

1. Úkolem zimní údržby místních komunikací je zmírňování závad ve sjízdnosti a schůdnosti na místních komunikacích vzniklých zimními povětrnostními vlivy a jejich důsledky a to tak, aby zimní údržba byla zajištěna s přihlédnutím ke společenským potřebám na straně jedné a ekonomickým možnostem vlastníka místních komunikací na straně druhé.

Vzhledem k tomu, že společenské potřeby jsou vždy vyšší než ekonomické možnosti vlastníka místních komunikací, jsou úkoly stanovené v tomto plánu průsečíkem společenských potřeb uživatelů místních komunikací a možnostmi danými ekonomickými ukazateli rozpočtu města. Obsahem plánu je proto specifikace činností vlastníka místních komunikací s přihlédnutím k platným právním předpisům v této oblasti.

Poněvadž v zimním období není možno závady ve sjízdnosti a schůdnosti odstranit, nýbrž jen zmírnit a vzhledem k tomu, že závady není možno zmírnit okamžitě na celém území obce, stanoví tento plán i potřebné priority údržby a to jak místní, tak i časové.

Tyto priority vyplývají z nestejně důležitosti místních komunikací a z technických možností provádění zimní údržby.

Plán zimní údržby místních komunikací je základním dokumentem pro provádění prací spojených se zimní údržbou těchto komunikací a zároveň je jedním z důkazních prostředků pro posouzení odpovědnosti vlastníka místních komunikací za škody vzniklé uživatelům komunikací z titulu závad ve sjízdnosti a schůdnosti.

2. Vysvětlení základních pojmů použitých v tomto plánu

Obecně závaznými právními předpisy se rozumí:

- a) Zákon č. 23/97 Sb., o pozemních komunikacích (dále jen zákon)
- b) Vyhláška č. 104/97 Sb., kterou se provádí zákon o pozemních komunikacích (dále jen vyhláška)
- c) Vyhláška Městské rady č. 1/98 o zimní údržbě komunikací.

Zimní údržbou komunikací se rozumí:

Zmírňování závad ve sjízdnosti a schůdnosti na těchto komunikacích, které byly způsobeny zimními povětrnostními vlivy a podmínkami (§ 41, odst. 1 vyhlášky).

Sjízdnost místních komunikací:

Je takový stav těchto komunikací, který umožňuje bezpečnou jízdu silničních a jiných vozidel přizpůsobenou stavebnímu stavu a dopravně technickému stavu komunikací a povětrnostním podmínkám a jejich důsledkům (§ 26, odst. 1 zákona).

Závadou ve sjízdnosti na místních komunikacích se rozumí taková změna ve sjízdnosti, kterou nemůže řidič předvídat při pohybu vozidla přizpůsobeném dopravnímu stavu a stavebně technickému stavu komunikací a povětrnostním situacím a jejich důsledkům (§ 26, odst. 6 zákona).

Schůdnost místních komunikací a průjezdných úseků silnic

Je takový stav těchto komunikací, který umožňuje bezpečný pohyb chodců přizpůsobený stavebnímu stavu a dopravně technickému stavu komunikací, povětrnostním situacím a jejich důsledkům (§ 26, odst. 2 zákona).

Závadou ve schůdnosti je taková změna ve schůdnosti, kterou nemůže chodec předvídat ani při pohybu přizpůsobeném stavebnímu stavu a dopravně technickému stavu komunikace, povětrnostním situacím a jejich důsledkům (§26, odst. 7 zákona).

Vlastníkem místních komunikací je obec (§ 9, odst. 1 zákona).

Správce místních komunikací je město Chrastava. Správa je vykonávána prostřednictvím technicko-správního odboru.

Neudržované úseky místních komunikací jsou úseky, které se v zimě neudržují jednak pro jejich malý dopravní význam (§ 27, odst. 6 zákona), jednak pro technickou nebo ekonomickou nemožnost zimní údržby. Viz kap. IX.

Vlastník nemovitosti, která v zastavěném území obce hraničí se silnicí nebo místní komunikací, je fyzická nebo právnická osoba, která je povinna odstraňovat nebo zmírňovat závady ve schůdnosti na přilehlém chodníku a odpovídá za škody uživatelům chodníku, jejichž příčinou byla závada ve schůdnosti (§ 27, odst. 4 zákona).

Zimním obdobím se rozumí doba od 1. listopadu do 31. března následujícího roku. V tomto období se zimní údržba místních komunikací zajišťuje podle tohoto plánu.

Pokud vznikne zimní povětrnostní situace mimo toto období, zmírňují se závady ve sjízdnosti a schůdnosti bez zbytečných odkladů přiměřeně ke vzniklé situaci a technickým možnostem vlastníka (správce) místních komunikací.

3. Základní povinnosti vlastníka, správce a uživatelů místních komunikací v zimním období

a) Základní povinnosti vlastníka a správce místních komunikací

- zajistit potřebné finanční prostředky na provádění zimní údržby,
- uzavřít smlouvy s dodavateli prací potřebných pro provádění zimní údržby,
- kontrolovat včasnost a kvalitu prací při provádění zimní údržby,
- zajistit včasnou přípravu na provádění prací spojených se zimní údržbou,
- v průběhu zimního období zmírňovat a odstraňovat závady ve sjízdnosti a schůdnosti s přihlédnutím k ekonomickým možnostem vlastníka místních komunikací,
- řídit a kontrolovat průběh zajišťování zimní údržby komunikací a vést o této činnosti předepsanou evidenci,
- úzce spolupracovat při zajišťování zimní údržby s orgány obce, policií a jinými zainteresovanými orgány,
- kontroluje provádění všech prací spojených se zimní údržbou.

b) Základní povinnosti uživatelů místních komunikací

- přizpůsobit chůzi a jízdu stavu komunikací, který je v zimním období obvyklý,
- při chůzi po chodnících a komunikacích, kde se podle tohoto plánu zmírňují závady ve schůdnosti, dbát zvýšené opatrnosti a věnovat pozornost stavu komunikace (např. zamrzlé kaluže, kluzkost ve stínu stromů a budov atp.),
- při chůzi po chodníku používat té části chodníku, která je posypána posypovým materiálem,
- při přecházení komunikací použít k přechodu označený přechod pro chodce, na němž jsou podle tohoto plánu zmírňovány závady ve schůdnosti.

4. Základní technologické postupy při zmírňování závad ve sjízdnosti a schůdnosti

a) Odklizení sněhu mechanickými prostředky

Odklizení sněhu mechanickými prostředky je z ekologického i ekonomického hlediska nejvhodnější technologií zimní údržby.

Sníh je nutno odstraňovat podle možností dříve než jej provoz zhutní.

S odklizením sněhu se začíná v době, kdy vrstva napadlého sněhu dosáhne 5 cm. Při trvalém sněžení se odstraňování sněhu opakuje. Na dopravně důležitých místních komunikacích a na dopravně důležitých chodnících se odstraňování sněhu provádí v celé jejich délce a šířce, na ostatních chodnících v šířce 1 metr. S posypem komunikací se začíná až po odstranění sněhu.

b) Zdrsňování náledí nebo provozem ujetých sněhových vrstev posypem inertními nebo chemickými materiály

Účinek posypu inertními materiály spočívá v tom, že jednotlivá zrna posypového materiálu ulpí na povrchu náledí

nebo zhutněného sněhu, čímž se zvýší koeficient tření. Toto zvýšení je však malé a proto pouze zmírňuje kluzkost komunikace.

c) Údržba chodníků

Povinnosti vlastníků sousedních nemovitostí, které přiléhají k průjezdnému úseku silnice nebo místní komunikace pokud jde o zmírňování závad ve schůdnosti na přilehlých chodnících, jsou stanoveny ve vyhlášce obce č. 1/98.

Správce místních komunikací zmírňuje závady ve schůdnosti podle pořadí stanoveném v tomto plánu. Dopravně důležité chodníky se udržují v celé délce a šířce, ostatní pouze v šířce 1 m.

Na ostatních částech průjezdného úseku silnice zmírňuje závady ve sjízdnosti jejich správce, t. j. Správa a údržba silnic, závady ve schůdnosti jsou zmírněny zmírněním závad ve sjízdnosti.

d) Ruční úklid sněhu a ruční posyp

Ruční úklid sněhu a ruční posyp se provádí zpravidla na místech, které jsou pro mechanizační prostředky nepřístupné.

Z důvodu bezpečnosti a ochrany zdraví pracovníků, kteří takovýto druh práce zajišťují, se ruční posyp a ruční úklid sněhu provádí pouze za denního světla, v noci pak pouze na místech, které jsou řádně osvětleny.

5. Časové limity pro zahájení prací při zimní údržbě místních komunikací

a) Při odstraňování sněhu v době pracovní nejdéle do 30 minut od zjištění, že vrstva napadlého sněhu dosáhla 5 cm. V době mimopracovní při domácí pohotovosti pracovníků do 60 minut po zjištění, že vrstva napadlého sněhu dosáhla 5 cm.

b) Při posypu inertními materiály (chemickými materiály) pro zmírnění závad kluzkosti:

V době pracovní nejdéle do 30 minut po zjištění, že se na místních komunikacích zhoršila sjízdnost nebo schůdnost vytvořením kluzkosti.

V době mimopracovní při domácí pohotovosti pracovníků do 60 minut po zjištění zhoršení sjízdnosti nebo schůdnosti.

II. Seznam důležitých telefonních spojení pracovníků odpovědných za sjízdnost místních komunikací

Ing. Fadrhonc Jindřich	tajemník MěÚ	514 32 16
Galbavá Minika	zástupce TSO	514 32 87
Správa a údržba silnic		513 05 05, 513 06 60
Policie ČR, Chrastava		514 30 92, 283 34 36
Lhoták Jaroslav		283 34 36
Farma Bohuslav Pelc a syn		0603 - 755 303 282 05 09

Pohotovost pracovníků TSO:

Zoul Zdeněk, Chrastava, Střelecký vrch 694

Judytko Jiří, Chrastava, Frýdlantská ul. 98

Teslík Jaroslav, Chrastava, Školní 126

Bodnár Juraj, Textilanská 632

tel.: 0602 - 953 771

tel.: 0602 - 943 707

III. Přehled o počtech a druzích nasazených prostředků

- Počet km komunikací v zimě udržovaných 30,115 km
Počet km chodníků v zimě udržovaných 7,348 km
- Počet km komunikací v zimě neudržovaných 0,546 km
- Množství inertního materiálu
- plán 30 t
- skutečnost 30 t
- Počet motorových vozidel určených k nasazení radlice - vlastní 3, cizí 2
- Počet mechanických sypačů - vlastní 2, cizí 0
- Počet nakladačů - vlastní 1, cizí 0
- Technika k údržbě chodníků malotraktor + radlice 1, TERA + radlice 1
- Počet traktorů k rozmetadlům - vlastní 2
- Počet pracovníků - vlastní 4 + 1, cizí 2

IV. Systém provádění zimní údržby místních komunikací

Vzhledem k místním podmínkám a možnostem je zimní údržba místních komunikací města rozdělena do dvou přibližně stejně náročných a zároveň současně se provádějících okruhů I. a II. Viz kap. V./.

Dodavatelské firmy provádějící údržbu v nočních hodinách předávají ráno okruhy s informacemi o stavu a ostatních údajích se záznamem do deníku zimní údržby, který je veden mistrem TSO.

Hlavním údajem v tomto deníku je čas zahájení údržby, místo a čas vzájemného předávání směn. V případě komplikací a vyšší časové ztráty v jednom z okruhů řidič tento úsek vynechá a pokračuje dále po okruhu. Tato místa se ošetří dle rozhodnutí vedoucího TSO.

Požadavky zainteresovaných orgánů, institucí a občanů budou též prováděny až po projetí okruhů. O změně oproti sledu průjezdů okruhů rozhoduje pouze mistr a vedoucí TSO - ne řidič!!

Údržba chodníků je prováděna v místech stanovených v prvním a druhém pořadí.

Komunikace schválené jako neudržované, na nichž se neprovádí údržba pro malý dopravní význam nebo z důvodů technických a finančních možností, jsou schváleny vyhláškou č. 1/98 - viz kap. č. IX.

Pracovníci provádějící zimní údržbu včetně dodavatelských firem byli řádně proškoleni dle vyhlášky č. 104/97.

V. Stanovení posloupnosti průjezdů obou okruhů místních komunikací

Okruh I.

1. Vítkov - nad otáčkou autobusu	402 m
2. u školy	200 m
3. Vítkov - samota ke kravínu	
4. 002c od knihovny k obchodu (kolem kostela)	634 m
5. 004c, 005c Vítkov - bytovky	83 m
6. 006c Vítkovská Majer, Pavlíček	119 m
7. Válek	
8. 007c Sportovní	718 m
9. 012c ulička za Seppem	70 m
10. park, ulička ke garážím	
11. 009c cesta k DVÚ	319 m
12. 008c škola, Školní, cesta na Vysokou, Probošt	2058 m
13. 010c, 013c Richtrův vrch, Kostelní ul.	592 m
14. 011c Družstevní k Prefě dolů	118 m
15. 014c Družstevní ulice	405 m
16. 016c Družstevní k mostu u Führichova domu	77 m
17. 015c V. Nejedlého	187 m
18. 018c Mlýnská	196 m
19. 060c Malá Pobřežní	203 m
20. 061c Malá Kostelní	64 m
21. 063c Mostní	158 m
22. 062c Alšova - hrubě aut. nádraží	132 m
23. 059c náměstí 1. máje	115 m
24. 034c Muzejní	91 m
25. 058c Loudátova	218 m
26. 002b Revoluční	472 m
27. 053c Střelecký vrch od Mirozsků po čp. 714	185 m
28. 051c, 052c Střelecký vrch stará zastávka okruh	374 m
29. 001b Turpišova	312 m
30. 054c, 056c, 057c Soudní	301 m
31. 055c Bezručova	218 m
32. 035c, 036c Luční + školka	598 m
33. 037c, 038c, 039c Cihlářská	400 m

34. 040c odbočka z Liberecké - Pavlišta	131 m
35. 049c, 050c Střelecký vrch staré paneláky	253 m
36. 041c Liberecká u Košků	102 m
37. 045c, 046c, 047c, 048c Střelecký vrch nová zástavba	691 m
38. 042c, 043c, 044c Textilanská	718 m
39. panelová cesta k elektře	
40. autobusové nádraží	
41. 004b Bílokostelecká	784 m
42. 071c Bílokostelecká k Hradeckému	173 m
43. 069c Větrná	217 m
44. 070c - 074c Větrná Bílokostelecká okruh	464 m
45. 065c - 067c Polní + odbočka	484 m
46. 003b, 076c Pobřežní k ČOV	1.317m
47. 078c Pobřežní od Šulcové nahoru	150 m
48. 080c Pobřežní statek u Boumů	189 m
49. 079c Nádražní mostek Pobřežní	62 m
50. 081c Malá Nádražní (Sýs, Starý)	526 m
Okruh I. celkem	16,281 km

Okruh II.

1. 028c, 030c, 031c okruh kolem Pelc - dolů	1.165m
2. 029c Víska, k armádě	2.560 m
3. 027c za Pincem, Frýdlantská	180 m
4. 026c Frýdlantská k čp. 111	116 m
5. 025c Frýdlantská nad Textilanou k Šoltovi	594 m
6. 023c, 024c Frýdlantská ke Svobodové	247 m
7. 022c u Frýdlantská u Marka, u Kmínka	133 m
8. 021c Frýdlantská - Machatý	335 m
9. 032c Holínský	133 m
10. 033c Hřbitovní	266 m
11. 086c Lipová	327 m
12. 098c, 096c, 097c Ještědská, Na Hůrce, Stará Ještědská	708 m
13. 090c, 091c Tovární, Malá Tovární	545 m
14. 095c Nový Domov	135 m
15. 084c, 085c od Pivolandu k Novému Domovu, garáže	624 m
16. 087c, 088c Andělohorská, paneláky	195 m
17. 005b k nádraží ČSD	148 m
18. 082c, 083c Barandov až k usedlosti	854 m
19. 092c, 093c, 094c Tovární proti LVZ - okruh	494 m
20. 099c Andělohorská - Husák, Zmatlík	122 m
21. 100c Andělská Hora k návsi	110 m
22. 103c, 104c náves Andělská Hora	353 m
23. 101c - Andělská Hora ke schodům	419 m
24. 102c Andělská Hora ke Kocúrovým	284 m
25. 103c Andělská Hora odbočka k lesu, hájenka	293 m
26. 107c Andělská Hora ke kostelu	75 m
27. 105c - 109c Andělská Hora - okruh k cestě k ČD, Hodaň	463 m
28. 110c - 111c Andělská Hora MŠ, Rotec	156 m
29. 112c cesta do kolonky	1.657 m
30. 113c-115c kolonka	232 m
Okruh II.	celkem 13,834 km
Udržované komunikace celkem	celkem 30,115 km

V. Stanovení pořadí komunikací pro pěší - chodníků v zimní údržbě

I. pořadí	název	délka v km
1.	před TSO Liberecká ul.	0,030

2.	od nápojů k podloubí muzea	0,030
3.	kolem knihovny	0,060
4.	dvůr městského úřadu	0,060
5.	roh nám. 1. máje - Žitavská ul.	0,060
6.	Turpišova ul. k družině	0,200
7.	Od družiny na Žitavskou	0,150
8.	Turpišova od Taxwellu k poště	0,250
9.	pěší zóna tržnice	0,300
10.	autobusové nádraží a chodníky od Pluta k mostu	0,400
11.	Dům pečovatelské služby	0,200
12.	Pobřežní bungalovy - P. Martinů, Komárek	0,124
13.	Nádražní - pravá strana (směr k nádr. ČD)	1,250
14.	Andělohorská - dlážděný chodník	0,350

Okruh I. **3,488**

II. pořadí

1.	lávky přes řeku Jeřici	0,060
2.	Střelecký vrch - sídliště	1,500
3.	Revoluční ulice - podél sportovního areálu	0,300
4.	Frýdlantská ul. - obě strany	2,000

Okruh II. **3,860**

Komunikace pro pěší - chodníky	I. pořadí	3,488
Komunikace pro pěší - chodníky	II. pořadí	3,860

Chodníky I. a II. pořadí celkem **7,230 km**

Ruční údržba komunikací - pracovníci na VPP

- Střelecký vrch - schody
- další chodníky dle potřeby

VI. Úložiště posypových materiálů a místa zdrojů

1. Dvůr TSO, Chrastava, Liberecká 35
2. V případě další potřeby je sjednán odběr: písek Hrádecké pískovny, Václavice, Chotyně
kamenná drť Beron, a. s., Krásný Les
písek, drť Liberecká obalovna, s. r. o.

VII. Sklady a stanice pohonných hmot

1. Vlastní sklad pohonných hmot není.
2. Čerpací stanice pohonných hmot

Benzina Chrastava, silnice I/13		Po - So 6.00 - 18.00
		Ne 8.00 - 18.00
PETRA Chrastava, silnice I/13		Po - Ne 5.30 - 22.00
BENZINA Chrastava, Nádražní ul.		Po - Ne 5.00 - 22.00

VIII. Středisko zimní údržby místních komunikací - Chrastava

Zástupce střediska: Monika Galbavá

Hlavní stanoviště: Technicko-správní odbor
Technické služby, Liberecká 35, Chrastava
Telefon: 514 3287

V celém obvodu města Chrastavy je v případě potřeby prováděno odstraňování sněhu z místních komunikací a jejich udržování ve sjízdném stavu ve dvousměnném provozu.

1. směna 6.00 - 18.00 hodin protahuje a sype TSO, So - Ne formou hotovosti
2. směna 18.00 - 6.00 hodin
 - a) Jaroslav Lhoták - protahuje město Chrastava, Vysoká, Vítkov
 - b) Bohuslav Peic - Andělská Hora, Víška, Horní Chrastava, Kolonka

Mechanizační prostředky k zimní údržbě komunikací

Vlastní:

1/	LI 56 26	traktor Z 7745	Zoul Zdeněk, Judytka Jiří
2/	LI 61 35	traktor Z 7745	Bodnár Juraj, Teslík Jaroslav
3/	LI 45 42	traktor Z 5211	Košek Pavel (posyp)
4/		Malotraktor UNI +TERRA	Zahradník Jaroslav

Cizí:

1. Lhoták Jaroslav	LI 65 13	traktor ZTS 16245	Lhoták Jaroslav
2. Farma Bohuslav Peic a syn	LI 65 89	traktor Z 10540	Peic Bohuslav
	LI 56 70	traktor Z 7211	

3. Cestářské práce Kučera Jiří

IX. Seznam neudržovaných komunikací

Stará Ještědská - od Jána na Andělskou Horu

Ján - směr vodojem

Machatý, Bednář - od mostu dozau (most malá nosnost)

VIKO - TEXTIL

Občané, bydlící v úsecích, které z hlediska malého dopravního významu a vysoké ekonomické náročnosti nejsou udržovány, mají možnost uzavřít s TSO MěÚ smlouvu o zimní údržbě těchto komunikací. Na finanční plnění takto uzavřených smluv se poskytuje 50% sleva. Tyto práce budou provedeny až po zabezpečení údržby výše uvedených komunikací.

X. Kalamitní plán zimní údržby komunikací

Pro případ sněhové kalamity ve městě Chrastava je uvažováno o nasazení dalších těžkých mechanismů na odklizení sněhu.

Mechanismy jsou smluvně zajištěny následujícím způsobem:

1. Nakladač UNC 061 TEKONSTRUKT Chrastava, telefon č. 5143380, 5143453
2. Nákladní vozy TEKONSTRUKT Chrastava

Uvedené mechanismy jsou průběžně využívány příslušnou firmou pro vlastní činnost.

XI. Deponie sněhu ze sněhových bariér

Jako deponie sněhu byl vybrán pozemek z majetku města p.p.č. 21 v k.ú. Dolní Chrastava, odpovídající místním podmínkám.

V Chrastavě 22. 10. 1999 .

Ing. Michael C a n o v
zástupce starosty města

Mgr. Petr M e d ř i c k ý
starosta města

OSLAVY 200. VÁROČÍ NAROZENÍ JOSEFA FÜHRICHA

Nejslavnější chrastavský rodák se narodil 8. února 1800 a zemřel v noci z 12. na 13. března 1876. Proto bude po dobu oněch dvou měsíců, v únoru a březnu 2000 v minigalerii městského muzea uspořádána výstava o jeho životě a díle. SPHMCH má dnes již dostatek zajímavých materiálů, které by mohly návštěvníky zaujmout.

Uvažuje se ještě o dalších formách, jak by si umělcovo rodné město mohlo slavné výročí připomenout. Možná to bude vydání pohlednic s jeho portrétem či reprodukcemi jeho děl a rodného domu.

Členové Společnosti přátel se sejdou na mimořádné schůzce, kde budou o velkém umělci hovořit. Další náměty lze očekávat jako výsledek spolupráce se spolkem "Kratzauer Gilde" v Bavorsku.

Není bez zajímavosti, že poněkud zmenšená busta chrastavského rodáka je umístěna v městském parku v bavorském městě Eichstätt, které navázalo partnerské styky s Chrastavou (11. a 12. září tohoto roku navštívila delegace z tohoto města v čele se starostou naše město).

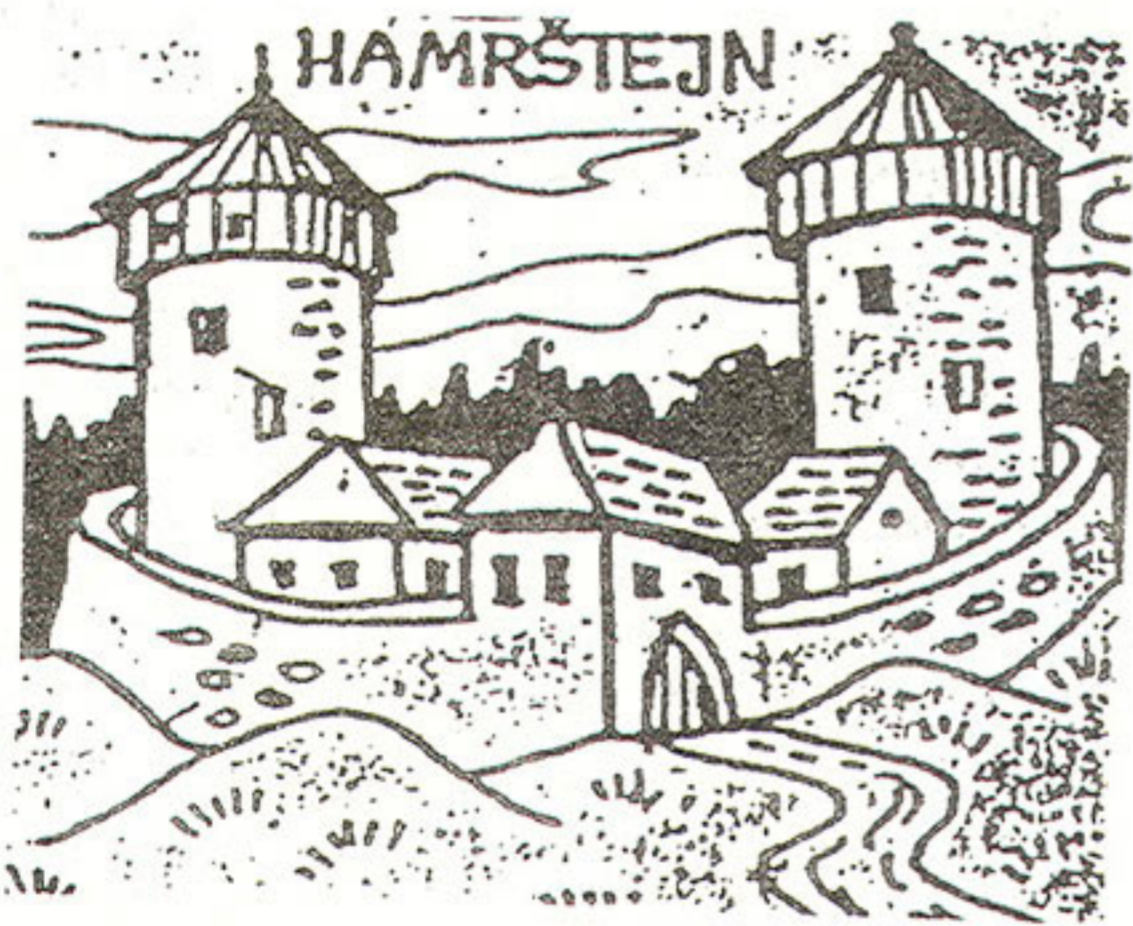
- fv -

LISTOPADOVÉ VÝROČÍ BITVY POD HAMRŠTEJNEM

Je známo, že husitské voje táhly v letech 1428 - 33 naším krajem. Cílem tzv. "spanilých jízd" bývalo sousední Německo. Připomeňme, že na chrastavské tvrzi (není jasné, kde se přesně nacházela) sídlil dobrodruh a lapka Mikuláš z Kajšperka (Niklas von Keuschberg), který sympatizoval s husity. Nešlo mu zřejmě o vznešené ideály božích bojovníků, ale o možnost se různými způsoby obohatit. Měl svou bojovou družinu a často podnikal výpady daleko za hranice. Na silnici ze Zhořelce do Budyšína a do Žitavy přepadali jeho muži kupecké vozy a vraceli se s bohatou kořistí. Není proto divu, že bylo naše město dvakrát (1429, 1433) vypáleno. Byla to reakce na Kajšperkovy loupežné výpravy.

Vratme se však k bitvě pod hradem Hamrštejnem. Český historik František Palacký popisuje onu bitvu těmito slovy: "Mezitím Sirotci (= husité po Žižkově smrti) sami v ležení svém počali byli trpěti v nouzi. Proto vyslali okolo Věch svatých (1. listopadu) část vojska svého pod Janem Královcem až do Žitavska na sbírání spíše (= zásoby potravin). I učinivše veliký plen v onom kraji, když vraceli se přes Hrádek a Chrastavu do Čech zase, tu sebravše se Zhořelečtí a Žitavští v noci ke dni 11. listopadu, obořili se u Machnína mezi Chrastavou a Libercem na zadní voj Sirotců tak důrazně, že nejen dobyli vozů jejich drahný počet, ale také asi 400 branných Čechů budto pobili, aneb v řece Nise utopili a některé také ve stodolách upálili. Vítězství toto nebylo sice ani rozhodné, ani trvanlivé, protože Sirotci brzy se opravivše odrazili Němce nazpět, a pomstivše své, zabili mezi jinými i žitavského hejtmana."

- VY -



trpěti v nouzi. Proto vyslali okolo Věch svatých (1. listopadu) část vojska svého pod Janem Královcem až do Žitavska na sbírání spíše (= zásoby potravin). I učinivše veliký plen v onom kraji, když vraceli se přes Hrádek a Chrastavu do Čech zase, tu sebravše se Zhořelečtí a Žitavští v noci ke dni 11. listopadu, obořili se u Machnína mezi Chrastavou a Libercem na zadní voj Sirotců tak důrazně, že nejen dobyli vozů jejich drahný počet, ale také asi 400 branných Čechů budto pobili, aneb v řece Nise utopili a některé také ve stodolách upálili. Vítězství toto nebylo sice ani rozhodné, ani trvanlivé, protože Sirotci brzy se opravivše odrazili Němce nazpět, a pomstivše své, zabili mezi jinými i žitavského hejtmana."

- VY -

VÁNOČNÍ KALEIDOSKOP Z DÁVNÉ HISTORIE MĚSTA

- V letech 1848-49 se v mnoha továrnách na Liberecku (i v Chrastavě) tiskly peníze pro zaměstnance (tzv. Privatgeld), které v normálním peněžním styku neplatily. Byly vyrobeny z papíru, z kůže, ze dřeva i z plechu.

- Hostinec "U zlatého kříže" v Andělské Hoře (zbouraný asi před 15 lety) býval před stoletími hornický cechovní dům. Byl často přestavován, takže v kronikách nacházíme kresby jeho různých podob. V roce 1878 byla ze střechy odstraněna věž s korouhví. Dům čp. 8 byl po mnoho let majetkem rodiny Amtsbüchlerů, z níž pocházel i kronikář Florián Amtsbüchler.
- Pověst "O třech zakletých pannách" se odehrává v lesíku na Špičáku, který se nachází v polích severozápadně od Chrastavy, na místě, kde se údajně dívky propadly do pekla, protože odmítaly jít v neděli do kostela na bohoslužby. Zde byly později vztyčeny tři dřevěné kříže. Až do roku 1790 tam na Velký pátek chodilo každoročně procesí a na místě se konaly pašijové hry. Krejčí John prý nosil na rameně Ježíšův kříž a na paloučku v lese se předvádělo Ježíšovo ukřižování.
- Václavice patří do katastru města Hrádek nad Nisou, ale ze starých kronik se dozvídáme, že se dvakrát denně vozily zásilky z Václavic na chrastavskou poštu. Je to jediná obec v dalekém okolí, kde byl zbořen a srovnán se zemí kostel, protože nebyl do konce války udržovaný a velmi zchátral. Byl to farní kostel sv. Jakuba a pocházel z roku 1326.
- V roce 1830 byla v Horním Vítkově zřízena celní stráž proti pašerákům. Blízkost hranic se Saskem a rozsáhlé lesy v okolí umožňovaly pašování různých druhů zboží přes hranice. Také v Kryštofově Údolí byla až do roku 1971 tzv. pašířská hospoda. Co se pašovalo? Tabák, leděk, alkohol, anglické jehly, šmolka, příze a další.
- Údolím říčky Jeřice bylo plánováno vést elektrickou tramvaj pro osobní i nákladní dopravu od chrastavského nádraží přes Novou Ves až k vlakovému nádraží v Mníšku. Provoz měl být zahájen v roce 1903. Tyto plány však nebyly nikdy z finančních důvodů realizovány.
- Již v roce 1752 byla v Jablonném v Podještědí zřízena poštovní stanice. Dostavník, tažený koňmi, jezdil na trati Děčín, Podmokly - Nový Bor - Jablonné - Chrastava - Liberec. V místě dnešní autoopravny ELTRANS na Liberecké ulici bývaly stáje pro koně, zde se přepřahalo. Přes třicet let býval postilionem na úseku Jablonné - Liberec chrastavský občan Josef Richter.

SOUTĚŽ ! SOUTĚŽ ! SOUTĚŽ !

Vážení čtenáři Chrastavského kalendáře 2000 !

I když jsme věnovali dost času korekturám a "vychytávání much" při kontrole textů kalendáře před tiskem, jedna nepříjemná chyba tam přece jen zůstala. Nejde o překlep ani pravopisnou chybu, ale o chybu věcnou, faktickou.

Chcete se zúčastnit malé detektivní výpravy a chybu nemilosrdně odhalit? Máte možnost. Chyba se nachází v textu na straně 63. Kdo ji najde, napište nám správné znění textu na korespondenčním lístku (na adresu redakce Chrastavských listů - viz tiráž). Ze správných odpovědí vylosujeme jednoho šťastlivce, který obdrží fotografickou publikaci o Liberecku, v níž je zastoupena i Chrastava.

Městské muzeum

**NEZAPOMEŇTE NAVŠTÍVIT VÝSTAVU V MINIGALERII G V CHRASTAVSKÉM MUZEU !
VÁNOČNÍ VÝSTAVA SE JMENUJE: "NAD BETLÉMEM VYŠLA HVĚZDA..."**

BULLETIN Společnosti přátel historie města Chrastavy **č.67 / prosinec '99**

Vydává: SPHMCH Chrastava

Povoleno: OÚ Liberec

Vydáno: XII./1999

Toto číslo připravil: Lambert Medřický, PhDr. F. Vydra

Sazba: Design studio RECo Chrastava

Spojení: Městské muzeum Chrastava, Liberecká ulice - PhDr. F.Vydra, tel.: 048 / 514 31 61



Místní organizace ČSSD Chrastava

přeje všem svým členům
a zastupitelům za sociální demokracii,
dále všem příznivcům a ostatním občanům našeho města
a blízkého okolí

příjemné prožití vánočních svátků
a mnoho zdraví, štěstí a spokojenosti v roce 2000
a v celém příštím století.

Za MO ČSSD: *Stanislav Bárta, předseda*

... ještě několik oficiálních zpráv

VEŘEJNÉ OSVĚTLENÍ

Poruchy hlase na telefonním čísle 514 34 42
(záznamník 24 hodin denně).

Poruchy celých úseků opravujeme do 24 hodin,
poruchy jednotlivých lamp při větším nahlášeném počtu.

Klidné prožití vánočních svátků přeje firma **ELEKTRONOVA**

Rozvoj cestovního ruchu v Chrastavě a okolí

■ Cestovní ruch patří mezi důležité odvětví české ekonomiky, a proto se jeho rozvoji věnuje i město Chrastava spolu s okolními obcemi. K tomuto účelu požádalo město Chrastava o poskytnutí příspěvku z Fondu malých projektů Phare CBC. Žádosti bylo vyhověno a na přípravu programu rozvoje cestovního ruchu byla přidělena částka 2.421 EUR (tj. 85.000,-Kč).

K uskutečňování záměrů na poli cestovního ruchu byla v březnu tohoto roku ustavena komise pro rozvoj cestovního ruchu (CR) v počtu 25 členů, mezi které patří kromě chrastavských zástupců i zástupci okolních obcí - Bílého Kostela nad Nisou, Kryštofova Údolí, Mníšku, Nové Vsi a Oldřichova v Hájích. Pracují v ní příslušníci různých sfér, např. podnikatelské či sportovní.

Jedním z prvních kroků komise byla příprava (formulace zadání, výběr zpracovatele) analytického materiálu k problematice cestovního ruchu, který je důležitý pro další práci komise. Materiál byl dokončen v září 1999 pod názvem "Analýza současného stavu" a je v něm mimo jiné uvedeno celkem podrobné zhodnocení možností využitelných pro rozvoj cestovního ruchu v Chrastavě a okolí (např. ubytovací, stravovací a sportovní zařízení, historické a kulturní památky...). Zpracování "Analýzy" bylo hrazeno z výše uvedené dotace.

Dále byly členy komise navrženy směry dalšího plánování rozvoje cestovního ruchu:

1. Vytvořit podmínky pro zajištění (využití) financování produktů CR

2. Vytvořit všestranné podmínky pro vícedenní rodinnou rekreaci na území obcí.
3. Zlepšit vzhled měst a obcí v zastavěném území i ve volné krajině.
4. Vytvořit podmínky pro krátkodobou dětskou rekreaci.
5. Navrhnout stávající a nové turistické cíle (základní kostra atrakcí CR).
6. Rozvíjet spolupráci měst a obcí, spolků a sportovních klubů.

K cílům pro dosažení těchto záměrů patří např. vytvoření neziskového subjektu za účelem získávání finančních zdrojů, zajištění údržby zemědělských pozemků a veřejných prostranství, vytvoření obecních programů podpory údržby a oprav domů, obnovení nebo vytvoření tradic, shromáždění informací o zařízeních využitelných v cestovním ruchu, vybudování minigolfu atd...

V blízké době by mělo dojít též k navázání kontaktů v rámci Euroregionu Nisa se Spolkovou republikou Německo a později Polskou republikou, a ke spolupráci mezi subjekty vyvíjejícími aktivity v CR a souvisejících oblastech.

Zda se podaří uskutečnit všechny záměry této komise, je otázkou. Přejeme si společně, aby se to podařilo.

J. Trnková

Rozpočtová změna pro rok 1999

Příjmy	schválený rozpočet	návrh změny	
1. Běžné	39 103	40 578	1 475
-daňové-práv.osoby/obec	360	1 750	1 390
-nedaňové-sankční poplatky	50	135	85
2. Kapitálové-prodej nemovitostí	5 000	3 500	-1 500
prodej majetku	900	2 400	1 500
3. Přijaté dotace	12 478	16 173	3 695
-sociální dávky	5 700	7 600	1 900
-státní správa	1 700	1 939	239
-školy,hasiči	1 218	1 254	36
-ostatní neinvestiční		1 520	1 520
Běžné příjmy	47 721	52 891	
Kapitálové příjmy	12 260	12 260	
Financování	4 386	4 386	
c e l k e m příjmy	64 367	69 537	5 170
V ý d a j e			
1. Běžné	45 144	49 629	4 485
-sociální	6 000	7 900	1 900
-místní hospod.-TS	7 344	8 729	1 385
-ostatní		1 200	1 200
2. Kapitálové	19 223	19 908	685
-správa	1 330	1 900	570
-místní hospod.-TS	900	795	-105
-ostatní	15 646	15 866	220
C e l k e m výdaje	64 367	69 537	5 170

V příjmech dochází k navýšení především u neinvestičních dotací /les,kašna,VPP/ a u daně právnických osob-obce je tvorba záloh vyšší než předpokládal schválený rozpočet. U ostatních je zohledněn vývoj příjmů k 30.9.1999. Navýšení příjmových položek se promítá do výdajů dle odvětví. Značné zvýšení zaznamenávají sociální dávky, kde předpokládaná potřeba nepokryvala vyvíjející se skutečnost.

Chrastava 25. října 1999



Město Chrastava

vypisuje výběrové řízení
na obsazení funkce**VEDOUcí ODBORU
PRO ZÁLEŽITOSTI
OBČANŮ****Očekáváme:**VŠ nebo úplné SŠ vzdělání
organizační schopnosti
schopnost jednat s občany
a vystupovat před veřejností
občanskou a morální bezúhonnost**Uvítáme:**orientaci v problematice
veřejné správy
uživatelskou znalost práce na PC**Nabízíme:**zajímavou práci v oblasti
státní správy a samosprávy

odpovídající rozhodovací pravomoci

platové podmínky dle příslušného
nařízení vládyDalší informace na vyžádání
v sekretariátu MěÚ nebo na adrese:
<http://www.chrastava.cz>Písemné přihlášky doložené profesním živo-
topisem a doklady o dosaženém vzdělání
v obálce označené OZO-výběrové řízení
zasílejte do 20. prosince 1999

na adresu:

MěÚ Chrastava - náměstí 1. máje 1

463 31 Chrastava

nebo

tajemník@chrastava.cz

NOVÉ BYTY V BÝVALÉM HOTELU PRAHA**PODMÍNKY PRO PŘIDĚLENÍ BYTU - NÁDRAŽNÍ 103 - CHRSTAVA**

■ Bytový dům v Chrastavě, Nádražní 103, je podílovým společenstvím společnosti Zámeček Chrastava, s. r. o. a města Chrastavy. Záměrem společenství je vklad objektu s příslušnými pozemky do nového bytového družstva (dále jen "družstvo").

Spoluvlastníci, popř. družstvo, budou pronajímateli bytů v uvedeném objektu. Podmínkou pro přidělení bytu je poskytnutí půjčky ve výši 1.300,-Kč/m² podlahové plochy bytu ve prospěch spoluvlastníků (vlastníka) objektu k zajištění úhrady části nákladů spojených s rekonstrukcí objektu na bytový dům. Půjčka je splatná při ukončení nájmu bytu, nejpozději však do 20ti let ode dne právní moci kolaudačního rozhodnutí. Úroky z poskytnuté půjčky budou stanoveny ve

výši nájemného za vybavení bytu a hrazeny formou zápočtu za tuto část nájemného

I. Podlahové plochy bytů

1.01	2+0	46,10 m ²	2.06	1+1	49,78 m ²
1.02	1+0	54,64 m ²	2.07	1+0	34,14 m ²
1.03	2+0	57,80 m ²	2.08	1+0	36,99 m ²
1.04	1+1	45,68 m ²	2.09	1+1	40,40 m ²
1.05	1+1	52,40 m ²	2.10	1+1	50,48 m ²
			2.11	1+0	45,08 m ²
3.13	1+0	34,29 m ²	2.12	1+1	38,34 m ²
3.14	1+0	24,37 m ²			
3.15	1+0	29,75 m ²			
3.16	2+0	47,39 m ²			
3.17	1+0	28,10 m ²			
3.18	1+0	35,95 m ²			

II. Forma přidělení bytu

Nájemní smlouva na dobu neurčitou.

III. Kriteria pro přidělení

Poskytnutí půjčky. Kriteria pro přidělování bytů a přístřeší v majetku města, v platném znění.

IV. Ceny a platební podmínky

1. Nájemné ve výši věcně usměrňovaného základního měsíčního nájemného (trojnásobek maximálního základního nájemného v souladu s vyhl. č. 176/1993 Sb., v platném znění, v r. 1999 3 x 12,93 Kč za m²), nájemné za vybavení bytu ve výši maximálního měsíčního nájemného za vybavení bytu, meziroční úpravy nájemného v souladu s obecně závaznými právními předpisy (a stanovami družstva).

2. Půjčka ve výši 1.300,-Kč/1 m² podlahové plochy bytu, poskytnutí při uzavření nájemní smlouvy (před převzetím bytu).

V. Rozhodnutí o přidělení bytu

O přidělení bytu rozhodují orgány města v souladu s čl. III. odst. 1 Kriteria pro přidělování bytů a přístřeší v majetku města po projednání se zástupcem společnosti Zámeček Chrastava, s. r. o., po vkladu do družstva se zástupcem družstva.

O přidělení bytu bude rozhodnuto v termínu 15.11.1999, další přidělení bude realizováno průběžně.

Podlahovými plochami bytů se rozumí podlahové plochy všech místností bytů ve smyslu vyhlášky č. 176/1993 Sb., v platném znění.

VI. Účinnost

Tyto podmínky nabývají účinnosti dnem 25. října 1999. Počínaje tímto dnem je možno podávat žádosti o přidělení uvedených bytů, prostřednictvím Odboru pro záležitosti občanů MěÚ Chrastava. Dosud podané žádosti o přidělení bytu se nepovažují za žádosti podané dle těchto podmínek. Žádosti po projednání v termínu 15.11.1999 je nutno doručit nejpozději 12.11.1999.

Ing. Jan Imlauf - jednatel Zámeček Chrastava, s. r. o.
Mgr. Petr Medřický - starosta města Chrastavy

ZMĚNA PODMÍNEK PRO PŘIDĚLENÍ BYTU - TURPIŠOVA 241 - 244

Turpišova 241	Cena	Min. záloha
byt č. 1.1 - 2+1 - 63, 00 m ²	556 100,--	218 300,--
2.1 - 2+1 - 72, 74 m ²	642 100,--	255 300,--
Turpišova 241		
byt č. 3.1 - 1+1 - 62, 31 m ²	550 000,--	215 700,--
4.1 - 1+1 - 54, 15 m ²	478 000,--	184 700,--

Turpišova 241byt. č.5.1 - 1+1 - 43, 51 m²

384 100,--

144 200,--

Turpišova 243byt č. 6.1 - 1+1 - 59, 51 m²

525 300,--

205 000,--

7.1 - 1+0 - 35, 43 m²

312 800,--

113 500,--

8.1 - 2+1 - 58, 31 m²

514 700,--

200 500,--

Turpišova 244byt č. 9.1 - 2+1 - 62, 35 m²

550 400,--

215 800,--

10.1 - 2+1 - 77, 85 m²

687 200,--

274 700,--

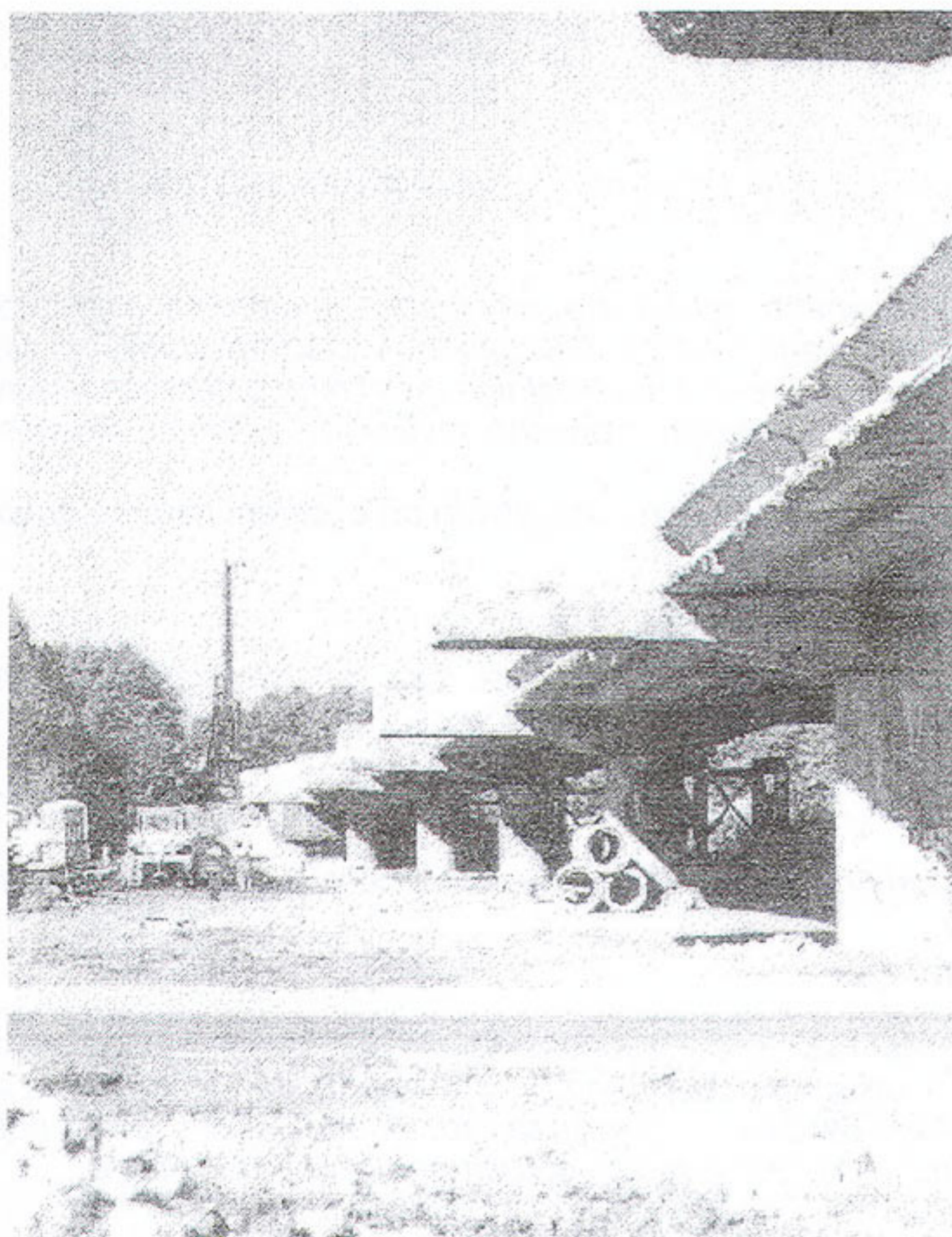
Celková plocha bytů: 589, 16 m²

5 200 700,--

2 027 700,--

Městská rada provedla úpravu cen a výše minimální zálohy z důvodu podstatných změn podlahové plochy bytu oproti projektovaným výměrám.

- mr -



Velké změny zaznamenává Chrastava v posledních měsících. Jedná se o částečnou demolici a výstavbu nového víceproutového mostu na silnici I/13. Investorem akce je Ředitelství silnic a dálnic ČR a dílo je financováno z prostředků Evropské unie (program PHARE) a ze státní dotace. Součástí úprav bude mj. i vybudování podchodu z ulice Ještědské na sídliště Střelecký vrch (časté střety) a také řešení protihlukové bariéry.

Řešení bude též prostor pod nově vybudovaným rozšířeným mostem chodníky, komunikace, zelené plochy. Úplné dokončení této akce bude až v roce 2001 až 2002.

Foto: I. Vydra

POPLATEK za užívání internetu na ZŠ I

7 - 17 hodin

15/30/60 minut 20,- / 35,- / 60,- Kč

17 - 21 hodin

15/30/60 minut 10,- / 20,- / 30,- Kč

21 - 7 hodin

15/30/60 minut 10,- / 15,- / 20,- Kč

sobota, neděle

15/30/60 minut 10,- / 15,- / 20,- Kč

Projekty pro program S A P A R D

Dnem 1. ledna 2000 zahájí program SAPARD svoji činnost a přiblíží se termínu, kdy bude možné předkládat objekty pro přiznání finanční podpory z tohoto programu.

Projekty budou předkládány v češtině. Není předepsána jejich závazná osnova, ale každý by měl obsahovat následující údaje:

■ Zdůvodnění, proč žadatel projekt předkládá, vč. charakteristiky a kvalifikačních předpokladů žadatele.

■ Celkový záměr, čeho chce žadatel dosáhnout, co chce zlepšit, očekávaný společenský efekt, vč.

analýzy charakterizující stávající problémy a potřeby.

- Umístění projektu.
- Vazba na opatření programu SAPARD a sounáležitost s prioritami uvedenými v Plánu rozvoje venkova a případně i s regionálními a místními strategiemi.
- Rozsah a jednotlivé etapy projektu z hlediska časového a finančního.
- Finanční plán a navrhovaný způsob financování, včetně analýzy nákladů, zdrojů financování a spolufinancování formou finanční tabulky.
- Dosavadní pomoc ze zdrojů EU.
- Stanovení krátkodobých a střednědobých cílů a očekávané přínosy, včetně přesného způsobu jejich vyhodnocování, zvýšení výdělků, zlepšení životního prostředí apod.
- Počet pracovních míst před zahájením projektu a po jeho dokončení.
- Rizika realizace projektu a opatření k zajištění účelnosti investice. Začlenění programu do celkového rámce propojení a vazba na další projekty.
- Závazek hájit a dokončit projekt ve stanoveném termínu.

Připravuje se metodika ke zpracování projektu, která bude k

dispozici nejpozději do konce roku 1999 na územním odboru Ministerstva zemědělství ČR v Liberci, U Nisy 6a, Liberec 3. Předpokládá se, že bude také k dispozici na okresních úřadech.

Zároveň budou k dispozici poradci, kteří vám s jeho zpracováním pomohou.

V současné době jsou vám k dispozici poradci - konzultanti, kteří podají podrobné informace k této problematice, a to:

Vítězslav Kverka, ředitel OAK
U Nisy 6a, Liberec 3
tel.: 048/ 510 80 40

Ing. Dan Ramzer, ředitel SOU
Bělkova 1387, Frýdlant
tel.: 0427/ 312 038

Ing. Zdeněk Rittich, mistostarosta
tel.: 048/ 514 32 42 OÚ Nová Ves
tel.: 048/ 282 12 45 - domů

Ing. Jiří Skoblík
Jungmanova 10, Jablonec n. Nisou
tel.: 0428/ 311 051 (do práce)

Termín pro podání projektu pro rok 2000 není ještě pevně určen, ale předpokládá se březen 2000.

Další informace vám poskytne na územním odboru MZe ČR - Ing. Petr Šourek, tel.: 048/ 510 44 81.

Novoroční pohlednice v prodeji

• Zájemci o novoroční pohlednice s námětem města Chrastavy upozorňujeme, že jsou již v prodeji na obvyklých místech (trafiky, městské muzeum).

A proč byl tentokrát vybrán tzv. Führichův dům, rodný domek maláře Josefa Führicha? Odpověď je jednoduchá - v roce 2000 oslavíme 200. výročí od narození tohoto chrastavského rodáka, známého maláře minimálně evropského významu.

Cena těchto černobílých pohlednic je 3,50,-Kč za kus.



V informačním centru můžete navíc koupit originální plnobarevná novoroční přání s možností dotisku vašeho textu či loga.

red

PROGRAM M - KLUB CHRASTAVA

Pátek **3.12.1999** od 20 hodin

MIKULÁŠSKÁ ZÁBAVA

Hrají PAROHÁČI, tombola

Vstupné: 30,-Kč

Sobota **4.12.1999** od 14 hodin

MIKULÁŠ A ČERTI PRO DĚTI !!!

Hrají PAROHÁČI, (Rodiče, nezapomeňte přinést nadílku pro své děti)

Středa **8.12.1999** od 19 hodin

VÁNOČNÍ SERENÁDA při svíčkách

Účinkuje: České strunné duo: Helena Janiczková (zpěv), Miloš Studenovský (viola),
Václav Vítek (kytara+loutna)

Vstupné: 20,-Kč

Pátek **10.12.1999** a sobota **11.12.1999**

PRODEJNÍ AKCE

SILVESTROVSKÁ NOC V DOHLEDNU

Jak manipulovat se zábavnou pyrotechnikou?

- Vždy po sobě uklid', neboť petardy, které selhaly, druhý den může najít dítě a následně dojít k úrazu.
- Každá bezpeční pyrotechnika má český návod na použití, kde je popsána manipulace s výrobkem i jak postupovat v případě selhání výrobku.
- Pokud je pyrotechnika očividně poškozena, nikdy ji neodpalujte!
- Pokud pyrotechnika neodejde - zlikvidujte ji podle návodu!
- Pokud není návod, tak se nejméně 30 minut nepřibližujte. Potom ponořte na 24 hodin do vody a zakopejte. "Rachejtle" odnášejte v kožených rukavicích.
- Nikdy pyrotechniku nadržte v ruce při odpalování.
- Pyrotechniku vždy přichyťte a po zapálení knotu udržujte odstup dle návodu - minimálně 10 m.
- Rakety volně zasuňte do lahve.
- Vystřelené zbytky výrobků nepalte!
- Po odstřelu výrobků vždy počkej, než se nad něj skloníš - může dojít ke zpožděnému výstřelu.
- Při manipulaci s pyrotechnikou nikdy nekuř a nepij alkoholické nápoje!
- S pyrotechnikou II. třídy může pouze manipulovat osoba starší 18 let.
- Pyrotechnické předměty III. a IV. třídy mohou být prodávány jen s platným průkazem odpalovače ohňostrojů vydaným OBÚ Příbram.

Nekupujte pyrotechniku na tržišťích!

Blížící se konec roku jistě přinese, tak jako obvykle, zvýšený zájem občanů o vyvolání světelných a zvukových efektů. Umožňuje jim to komerční zábavná pyrotechnika. Ta má mnoho tváří, a to nejen podle barevnosti, délky a velikosti či efektu. S tímto druhem zábavy přicházejí i problémy. Snad se tedy hodí pár informací, co do této kategorie patří, a hlavně, jak s takovým materiálem zacházet.

Zábavnou pyrotechniku dělí vyhláška Českého báňského úřadu do čtyř tříd. Do první se řadí materiály, které mohou nakupovat i obsluhovat děti. Jsou to např. kapslíky, bouchací kuličky, fontánky, malé prskavky - tedy minimálně rizikové prostředky. Ve druhé třídě jsou zařazeny malé rakety, petardy, fontány, výmětnice, kulové pumy, větší prskavky a dělbuchy. To už je materiál, který vyžaduje pozornější manipulaci. Proto ho mohou nakupovat a pracovat s ním jen osoby starší 18 let. Pro nákupy třetí a čtvrté třídy jsou vyžadována speciální oprávnění.

Každoročně dochází k řadě poranění a škodám, způsobeným nesprávným zacházením s pyrotechnickým zbožím 2. třídy. A tak

si připomeňme pár základních zásad:

- Nakupujte výrobky zábavné pyrotechniky zásadně**
 - ve stálých obchodech, nikdy ne na tržnici či stáncích,
 - s vyznačením certifikace, označením třídy, výrobce a doby použitelnosti. Nekupujte pašované výrobky (chybí certifikace),
 - nepoškozené (potrhaný či promočený obal).
- Každý výrobek musí být vybaven česky psaným návodem, z něhož je jasné, jak se uvádí v činnost, ale také minimální vzdálenost osob a snadno zápalných látek od iniciovaného výrobku, místo možného použití (některé se dají použít i v místnosti). Dodržování bezpečnostních pravidel nelze podceňovat. Hořící nálože dosahují teploty kolem 1000°C i více a nedají se uhasit.**
- Nesvěřujte odpalování výrobků dětem (ani pod dohledem dospělých), stejně tak osobám podnapilým.**

Dodržením všech pravidel si zajistíte, že chvilková radost se nezmění v dlouhý žal.

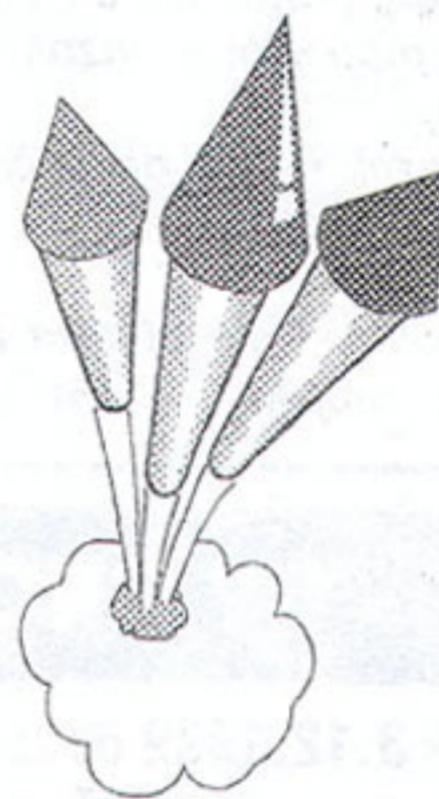
POZOR NA POPÁLENINY

Při manipulaci se zábavnou pyrotechnikou jsou nejvíce ohroženy vaše ruce. Popáleniny vznikají při teplotách blížících se 50°C přímým dotekem (plamen, tekutina, vřelý kov...), působením sálající energie (slunce) nebo el. proudem. Závažnost popálení je dána rozsahem popáleniny, její hloubkou, příčinou úrazu, lokalizací poranění, věkem pacienta a jeho zdravotním stavem.

První pomoc při popálení je včasné chlazení, které je nutno provádět dlouhodobě při cca 10 - 12°C, rány se očistí vždy tekutým desinfekčním roztokem, kryjí sterilním mulem, obličej necháváme bez obvazu. Nikdy nepoužíváme zásypy, je možné použít mastný obvaz (u první pomoci nejlépe borovou mast).

Připravila:

Městská policie Chrastava



**ZAKÁZKOVÁ
VÝROBA**

NÁBYTKU

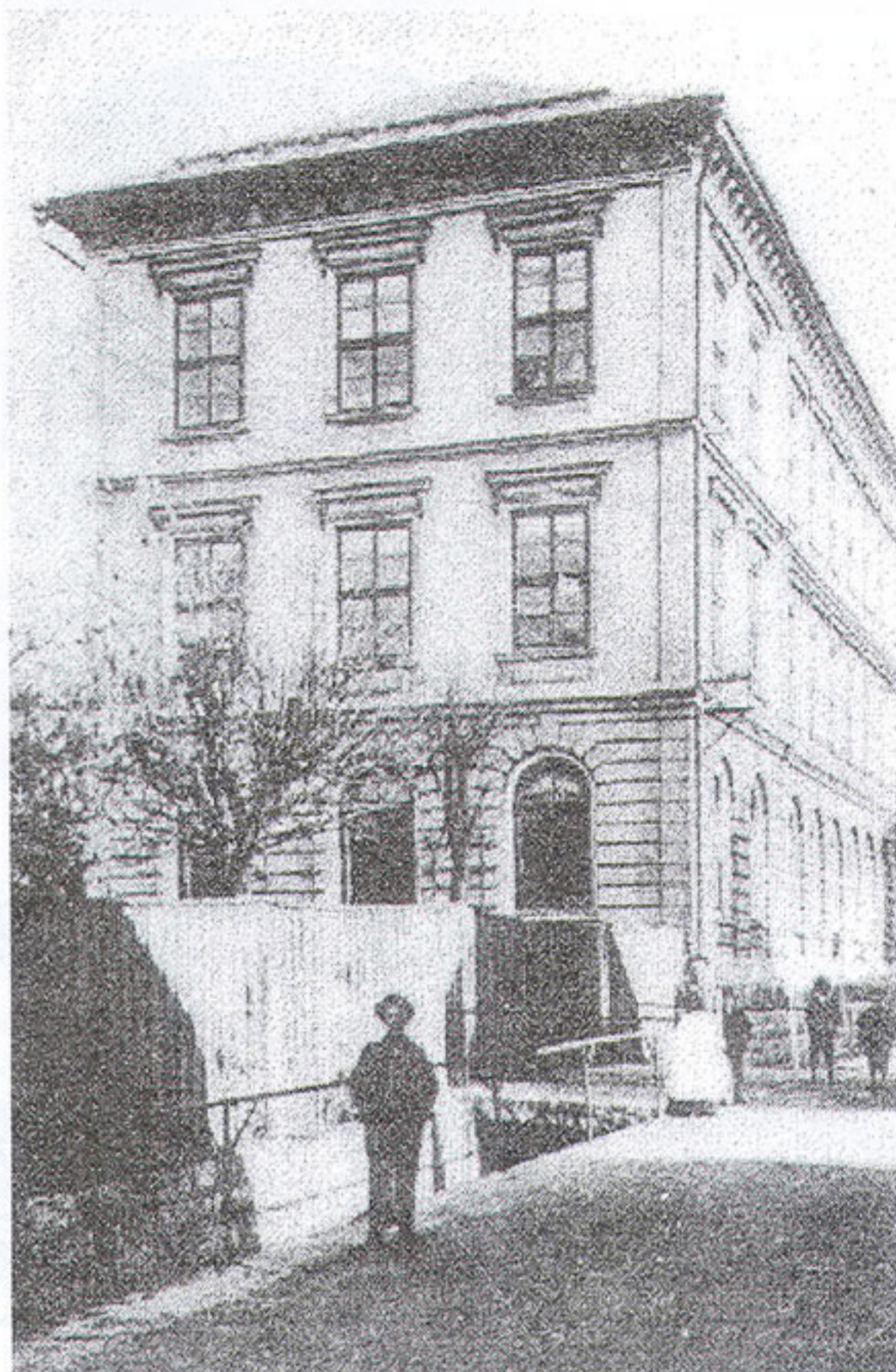
Marcel Kudláček

tel.: 048 - 282 11 00

mobil: 0603 - 272 837

TISK LETÁKŮ do 24 hodin - tel.: 282 0945

Hádanka za 100,-Kč



I v dnešním vydání pro vás firma Design studio RECo - výrobce reklam ze samolepících fólií a tiskárna - připravila hádanku se vztahem k našemu městu Chrastava.

Pokud jste se i vy účastnili naší soutěže v minulém čísle nebo vás zajímá, kde že ony krásné secesní reliéfy jsou, patří vám následující odpověď.

Květinové ozdoby zdobí dům čp. 210 na autobusovém nádraží v Chrastavě (v němž je umístěna prodejna zámečnictví FAPO).

Správné odpovědi dorazily do redakce pouze dvě (celkem 10 odpovědí).

Vylosovanému výherci paní Marii Tomáškové zasíláme zmiňovanou stokorunu a také publikaci "Chrastavský kalendář 2000" a sadu pohlednic. Autorce druhé správné odpovědi zasíláme alespoň jako upomínku pohlednice Chrastavy.

Ale vraťme se k dnešní otázce. Máte uhodnout, která budova se nachází na dnešní fotografii z roku 1905.

Odpovědi posílejte na adresu: (uveďte zpáteční adresu!)

Design studio RECo
Vítkovská 468
463 31 Chrastava.

- vy -

... inzerce Chrastavských listů

CENÍK INZERCE

soukromá inzerce

- do 20 slov ZDARMA

pro podnikatele a podniky

- místní 2,00 Kč/cm²

- ostatní 3,50 Kč/cm²

- titulní strana 6,50 Kč/cm²

(možnost 2 barev)

KOUPÍM

staré předválečné rádio
v zachovalé skříni i nehrající
a staré předválečné jízdní kolo
v dobrém stavu. Děkuji.

Nabídněte na tel.: 282 0327
nebo na adrese: Vítkovská 579
(elektronova)

Robert THOMAS - TOZEKO

Revoluční 365

463 31 CHRASTAVA

firma: ☎ 048 - 51432 55

privat: ☎ 048 - 283 38 94 mobil: 0603 - 545 357

KOMINICTVÍ
R. THOMAS



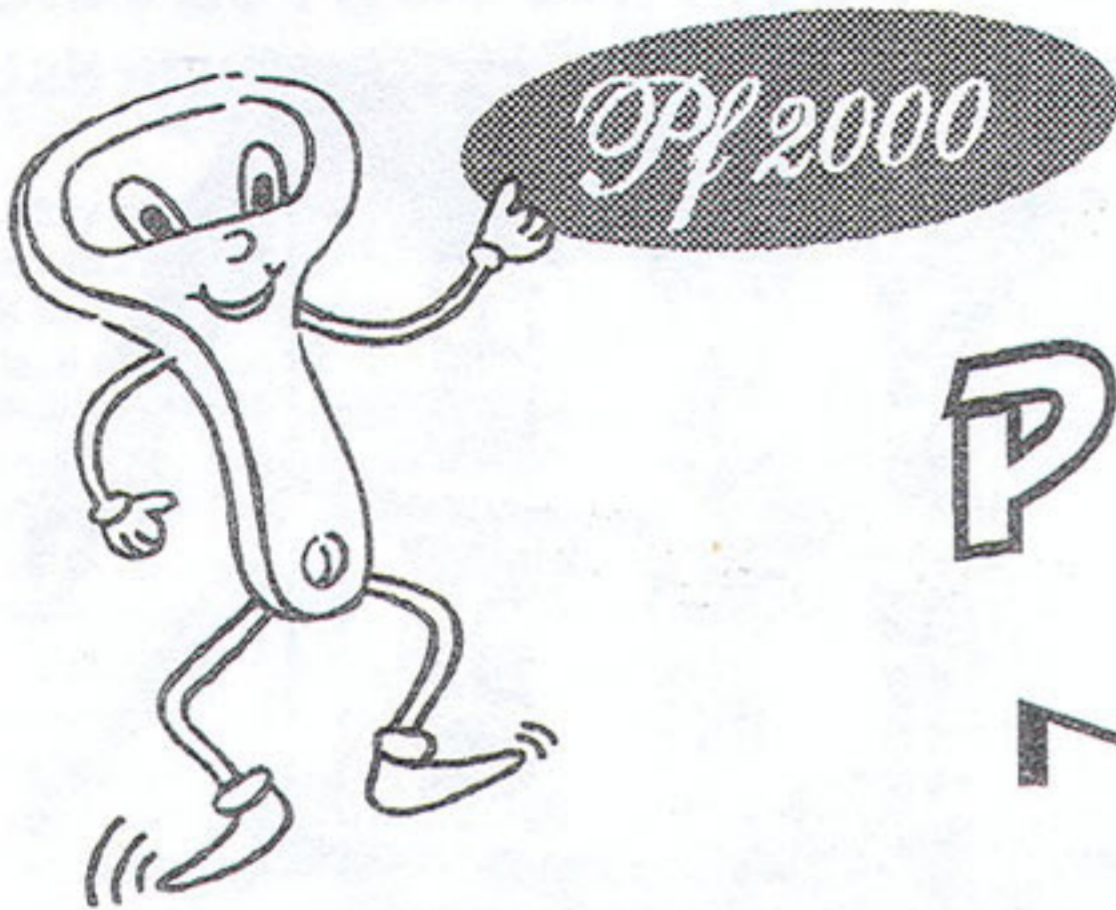
NABÍZÍM A PROVÁDÍM TYTO PRÁCE:

- KOMINICKÉ PRÁCE
- ZEDNICKÉ PRÁCE
- VÝŠKOVÉ PRÁCE

Hezké Vánoce a zdraví a štěstí
v novém roce 2000 Vám přeje

Váš kominík Robert Thomas





Nádražní ulice - CHRASTAVA

PIVOLAND BAXI NÁPOJE

*Krásné prožítí Vánoce a do nového roku 2000
vše dobré přeje firma Pivoland*

**Srdečně Vás zveme k vánočnímu i novoročnímu
nákupu alko i nealko nápojů, pochutin...**

JANA FOTO

VÁNOČNÍ AKCE S FIRMOU FOMEI a.s.

**Udělejte radost svým blízkým,
kupte jim fotoaparát!**

V naší nabídce jsou přístroje již od **119,-Kč**

Ke každému fotoaparátu
je pro Vás připravený dárek!!



PROVOZNÍ DOBA:

Pondělí, Úterý 11.00 - 17.00
Pátek 12.30 - 17.00

Od 20.12. do 23.12.1999 otevřeno denně od 10.00 do 17.00!

Jana Zahurancová - tel.: 0603/ 162 803
Alšova 329, CHRASTAVA (za kolonálem Pluto)

Vážení sázkaři !!!

Dovolte mi, abych Vás oslovila.
Už asi víte, že pro vás byla otevřena sázková
kancelář od společnosti TOP 7 a.s., zabývající se
regulovanými číselnými hrami a sázkami.

Den	počet čísel/do čísla	cena za sázku	název hry	počet losování
Pondělí	3 / 21	5 Kč	Terno	3
Úterý	5 / 40	6 Kč	Pětka	5
Středa	6 / 49	7 Kč	Šestka	6
Čtvrtek	7 / 77	5 Kč	Sedmíčka	7
Pátek	20 / 80	5 Kč	Třeba	20/10
Sobota	8 / 88	8 Kč	Osmička	8
Neděle	6 / 55	30 Kč	Velká výhra	6

ZLATÉ PRASE "sázka na pořadové číslo tiketu"

Příklad: číslo tiketu 6 5 4 3 2 1
výhra 1 milion 5 tis. 1 tis. 100 30 15

Další hry, které můžete u nás hrát jsou:

Zlaté kolo, Diamantová cesta a hra Blahobyt,
chuck luck, zlaté prase, kostky a systémové sázky

Máte také možnost si zakoupit

Půjčkové listy pro výstavbu
"Zábavného eurocentra Bohemia"
stírací losy, podíly Družstevní záložny TOP 7

POZOR ! POZOR !

Ten, kdo bude sázet delší dobu, dostane bonifikační
kartu stálého zákazníka, kde má možnost sbírat body,
a pak si je vyměnit za věcné ceny.

**INFORMACE NA TELEFONU 514 30 59
paní Pavličková - Soudní 351 - Chrastava**

Zveme Vás k předvánočnímu nákupu



OBCHODNÍ PALÁČ LIBEREC

MOSKEVSKÁ ULICE
OTEVŘENO

PO - PÁ 9 - 18, SO 9 - 12

PROSINEC 1999

1.12. - 3.12. (9 - 18 h.), 4.12. (9 - 12 h.), 6.12. - 10.12. (9 - 18 h.), 11.12. (8 - 13 h.)
12.12. (9 - 13 h.), 13. - 17.12. (9 - 18 h.), 18.12. (9 - 16 h.), 19.12. (9 - 16 h.)
20. - 23.12. (9 - 18 h.), 27. - 30.12. (9 - 18 h.)

PROVOZOVATEL:  spol. s r.o. LIBEREC

tel.: 048/ 511 01 57, 511 02 85

NÁBYTEK 1. A 3. PATRO

sedací soupravy, stěny, kuchyně,
ložnice, doplňky, ratanový nábytek,
dekorace, umělé květy, vánočním program výzdoby

NEJVĚTŠÍ VÝBĚR ŽIDLÍ A STOLŮ

masívní nábytek, kožené sedací soupravy

přikrývky, ložní prádlo, polštáře

záclony, ubrusy, prostárání

keramika, likéry, dárkové balení

oděvy, textil všeho druhu

látky, galanterie,, pletené svetry, kožené bundy

kosmetika, drogerie

OBČERSTVENÍ - CAFE-BAR - SPORTKA - CIGARETY

**Firma JIŘÍ KEJZAR, JK
n a b í z í**

ÚČETNICTVÍ

- vedení podvojného a jednoduchého účetnictví
- kompletní zpracování veškeré účetní agendy vaší firmy, vč. mezd a daňových přiznání i zpětně
- rekonstrukce účetnictví minulých let
- zpracování podkladů pro úvěry
- ekonomické poradenství v oblasti optimalizace nákladů vaší firmy

Informace podá paní Kejzarová:
tel.: 048/ 282 1125
e-mail: l.kejzarova@post.cz

NABÍZÍM K DLOUHODOBÉMU PRONÁJMU

GARÁŽ ve Vítkovské ulice

Informace: tel.: 282 0649

Vážení zákazníci,
"dovolte mi, abych Vám popřála všechno
nejlepší v roce 2000, aby se Vám splnila
Vaše přání a předsevzetí

Nezapomeňte na TRIANGL
leasing a i nadále si objednávejte
výrobky, které potřebujete pro Vaši
domácnost i na zahradu.

t r i a n g l
L E A S I N G

pro Vás připravil povinné ručení,
kde můžete platit 10% z ceny
a dále 9 měsíců ve splátkách!!
Oslovujeme majitele automobilů,
kteří nemají ještě sjednané
povinné ručení, že se mohou informovat
na telefonu 514 30 59.

Zastupujeme více pojišťoven.

Regina Pavlíčková
Soudní 351 - Chrastava - 9 - 22 hodin

1990  2000
design studio



Reklamní agentura RECo

Vítkovská 468 - 463 31 CHRSTAVA
tel./fax: 048.282 0945 mobil: 0603.260 778

**REKLAMA
TISKARNA**

**MALONÁKLADOVÝ
PLNOBAREVNÝ TISK**

letáky • vizitky • PF 2000
zapalovače s logem firmy
firemní kalendáře • tužky
originální přání do nového roku

Oblastní charita aneb rekonstrukce. křesťanství a pozvání

Z našeho společného pokojného domova chrastavských seniorů se počátkem listopadu stalo rušné staveniště. Vyvrcholily tak bezmála roční přípravy rekonstrukce, která má podstatně zlepšit podmínky v domově. Teprve až po prvních stavebních zásazích se přišlo na mnoho dalších nedostatků budovy, takže původně plánovaná rekonstrukce byla rozšířena o značnou část stavebních prací.

Tato rekonstrukce je realizována za přispění mnoha z vás, kteří jste nelitovali obětovat část svých finančních prostředků a tedy i sil ve prospěch křesťanské péče o seniory libereckého regionu. Ale co je to ona křesťanská péče, o kterou tak usilujeme? Nebo snad co znamená křesťanství, aby hlavní hybnou silou péče o kteréhokoli potřebného?



Především je třeba si uvědomit, že křesťanství je nejrozšířenějším náboženským hnutím evropské kultury. Vychází z odkazu Ježíše Krista jehož narození si 24. prosince připomínáme. Snad každému člověku se při pomyslení na vánoce a při jejich prožívání vybavuje pohoda, klid a mír, aspekty tolik nutné pro sociálně i psychicky vyrovnané prožívání života. I ti s drsnou maskou na povrchu jakoby cítili touhu stát se sebou samým a být mezi svými. Lidé v našem okolí jakoby byli vlídnější, na některých místech světa ustávají války, častěji slyšíme a mluvíme o Ježíšku, který nás má tolik rád, že nám naděluje dárky, již deset let můžeme sledovat v televizi slavnostní vánoční požehnání papeže Jana Pavla II, hlavy katolické církve. Jsou však pro nás vánoce něčím víc než jen rekreací a odpočinkem? Necháme se více oslovit tím co opravdu znamenají?

Kristovo narození (historiky je Kristovo skutečné narození datováno nějaký rok před n.l.) znamenalo a znamená pro křesťany příchod Božího syna a zatím největší dějinný zlom v historii světa. Ne snad pro svoje samotné narození, Ježíšek se narodil přesně tak, jak si jej ve vystavených vánočních betlémech připomínáme tedy chudý v jeslích obyčejného chléva, ale především pro jeho dobrotu a lásku k člověku a to při striktním dodržení morálních, lidských a Božích norem, za které též položil život. (Pro křesťany jsou vánoce - narození Kristovo druhým největším svátkem. Prvním a nejhlavnějším jsou velikonoce - ukřižování J. Krista. V praxi se vnějškově oslavují spíše vánoce.)

I pro každého z nás znamená tato doba jistý zlom, též pro vstup do nového roku. A tento zlom v našem životě bychom měli plně využít pro opravdové kritické ohlédnutí se za uplynulým rokem. Je nutné aby se každý pokusil pojmenovat to co není správné v jeho životě, co mu druzí často vytýkají, co se nepovedlo, ale stejně a neméně je důležité pojmenovat to, co se povedlo, co bylo a je v mém životě dobré a co stojí za to zdokonalovat.

Myslím, že v dnešním světě opět plném válek, lidské nenávisti či nepochopení třeba i v různých skrytých formách v našem okolí, je tím spíše potřebné začít se správným způsobem života každý sám u sebe. A možná by toto mohlo být mottem křesťanství letošních vánoc, totiž: **Začni sám u sebe a dávej příklad druhým.**

Začít sám u sebe je opravdu důležité. Čekat, že selepší ten druhý je dětinské a nehodné dospělého člověka. Jestliže však využijí pravé svobody, kterou každý má, a svobodně se rozhodnu přetnout začarovaný kruh pro zlepšení vztahů ve svém okolí nezůstane to bez odezvy. Tak jako když člověk svým úsměvem automaticky vyvolá reflexní úsměv druhého, který ho sleduje (u nevidomých to proto nemůže být), velice často to vyvolá pozitivní odezvu i v lidském jednání. Pokud se necháme touto myšlenkou a především hlavním odkazem onoho chudého Ježíška unášet, určitě přibude v našem okolí mnoho lepších vztahů, opravdové lásky a pokoje. I když mezi dospělými často nevynikají, jedno se Ježíškovi přece jen podařilo: Dárky, které naděluje na Štědrý večer vyvolávají úsměv snad v každém člověku.

Předvánoční doba je též ve znamení různých benefičních akcí či koncertů. I naše chrastavská Oblastní charita Vás zve na benefiční divadelní představení s výmluvným titulem: **Muž, který sázel naději a vypěstoval štěstí.** Toto představení se uskuteční v sobotu 18.12. 99, 17.00 hod. v našem farním kostele sv. Vavřince. Vstupné je dobrovolné, výtěžek bude použit ve prospěch oprav Charitního domova sv. Vavřince. Jste srdečně zváni!!!

V současné době je rekonstrukce charitního domova dokončována. Jeho otevření plánujeme na polovinu prosince. Náklady na rekonstrukci, zdroje, zveřejnění dárců a pod. uvedeme v příštím čísle Chrastavských listů.

Mnoho radosti, pokoje a dobrých mezilidských vztahů za Oblastní charitu přeje

Matouš Kirschner - vedoucí OCH

ADMAL J. ADÁMEK Pf 2000
 MALBY NÁSTŘIKY NÁTĚRY
 LEPENÍ STROPNÍCH KAZET
 0603 - 472 106




POUŽÍVÁME KVALITNÍ BARVY

*Kvalita za rozumnou cenu!
 Možnost platby i na splátky!*

BENZINA

POVINNÉ RUČENÍ na čerpací stanici **BENZINA a.s. CHRASTAVA**

Možnost uzavření smlouvy odpovědnosti za škodu způsobenou provozem vozidla, snadno a rychle, při návštěvě naší čerpací stanice, každý den od 5.00 do 22.00 hodin.

Výběr z několika renomovaných pojišťoven.

Po dohodě přijedeme za Vámi.

tel.: 0602/ 122 622 0606/ 946 410

Chrastavské listy - měsíční zpravodaj Městského úřadu v Chrastavě

Redakce: I.Vydra, O.Němec

Vydává: MěÚ Chrastava

Redakce nezodpovídá za pravdivost inzerátů a nenese žádnou odpovědnost za příspěvky občanů!

Adresa: Chrastavské listy, MěÚ Chrastava, náměstí 1.máje 1, 463 31 Chrastava, tel./fax: 048 - 514 3344

internet: www.chrastava.cz

Tisk: Tiskárna Horáček Chrastava

Náklad: 700 ks

e-mail: office@mu-chrastava.cz

DTP: Design studio RECO

Povoleno: OkÚ Liberec, č.j. 019/1993

Cena: 7,-Kč